

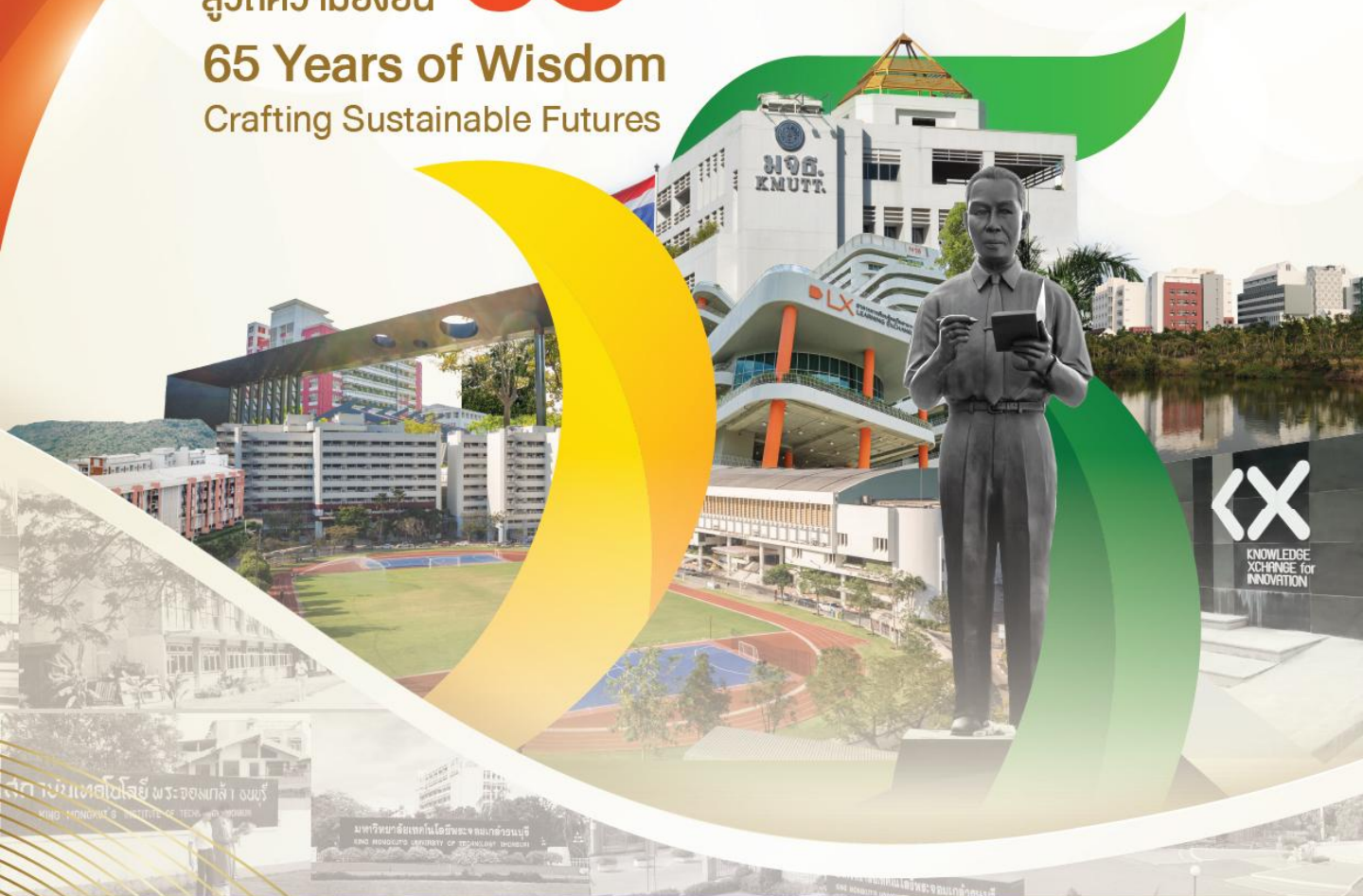


GOOD

NIVERSITY Report 2025

ภูมิปัญญา **65** ปี
สู่วิถีความยั่งยืน

65 Years of Wisdom
Crafting Sustainable Futures



ครบรอบ 65 ปี แห่งการก่อตั้งมหาวิทยาลัยเทคโนโลยีพระจอมเกล้าธนบุรี

สารบัญ

01 ลักษณะองค์กร

| | |
|-----------------------------------|---|
| 1.1 ประวัติความเป็นมา | 3 |
| 1.2 สัญลักษณ์ | 4 |
| 1.3 สถานที่ตั้งมหาวิทยาลัย | 5 |
| 1.4 การบริหารมหาวิทยาลัย | 6 |
| 1.5 โครงสร้างการบริหารมหาวิทยาลัย | 7 |

02 การนำองค์กรอย่างมีวิสัยทัศน์

| | |
|---|----|
| 2.1 นโยบายการบริหารมหาวิทยาลัย | 9 |
| 2.2 วิสัยทัศน์ ภารกิจ หลักการทำงาน ค่านิยม มจร. | 10 |
| 2.3 เป้าหมายการพัฒนาตามแผนกลยุทธ์ มจร. | 11 |
| 2.4 แนวทางการบริหารที่นำไปสู่ความสำเร็จของ มจร. | 12 |
| 2.5 ระบบเทคโนโลยีสารสนเทศเพื่อการพัฒนา มจร. | 13 |

03 การดำเนินการกิจของมหาวิทยาลัยในปัจจุบัน

| | |
|----------------------------------|----|
| 3.1 ด้านการผลิตบัณฑิต | 15 |
| 3.2 ด้านการวิจัย | 18 |
| 3.3 ด้านการบริการวิชาการแก่สังคม | 21 |
| 3.4 ด้านการทำนุบำรุงศิลปวัฒนธรรม | 22 |

04 ผลลัพธ์ของมหาวิทยาลัย

| | |
|--|----|
| 4.1 ด้านการผลิตบัณฑิต | 24 |
| 4.2 ด้านบุคลากร | 26 |
| 4.3 ด้านการวิจัย | 27 |
| 4.4 ด้านรายรับ-รายจ่าย | 28 |
| 4.5 ด้านธรรมาภิบาล | 29 |
| 4.6 ผลการจัดอันดับ (Rankings) ของ มจร. | 30 |
| 4.7 ภาคผนวก | 35 |

01

ลักษณะองค์กร

1.1 ประวัติความเป็นมา

มหาวิทยาลัยเทคโนโลยีพระจอมเกล้าธนบุรี มีพัฒนาการอันยาวนานมากกว่า 6 ทศวรรษแห่งการบุกเบิก และพัฒนาอย่างไม่หยุดนิ่ง จากจุดเริ่มต้นในฐานะวิทยาลัยเทคนิคธนบุรี เมื่อวันที่ 4 กุมภาพันธ์ 2503 ก้าวสู่มหาวิทยาลัยชั้นนำด้านวิทยาศาสตร์ เทคโนโลยี และนวัตกรรมในปัจจุบัน

2503 ก่อตั้ง “วิทยาลัยเทคนิคธนบุรี” สังกัด กรมอาชีวศึกษากระทรวงศึกษาธิการ

2513 รวมวิทยาลัยเทคนิคพระนครเหนือ วิทยาลัย ไทรคอมมูนาคมนนทบุรี และวิทยาลัยเทคนิคธนบุรี เข้าด้วยกัน จัดตั้งเป็น “สถาบันเทคโนโลยี พระจอมเกล้า” มี 3 วิทยาเขตสังกัดกระทรวง ศึกษาธิการ

2529 สถาบันเทคโนโลยีพระจอมเกล้าทั้ง 3 วิทยาเขต แยกเป็นสถาบันอุดมศึกษาอิสระ 3 แห่ง และเปลี่ยนชื่อเป็น “สถาบันเทคโนโลยี พระจอมเกล้าธนบุรี”

2532 พัฒนาพื้นที่ มจร. (บางขุนเทียน) ให้เป็น ส่วนอุตสาหกรรมที่ดำเนินการโดยมหาวิทยาลัย เป็นแห่งแรกในประเทศไทย

2539 พัฒนาพื้นที่ มจร. (ราชบุรี) จากนโยบายของ รัฐบาลในการขยายโอกาสอุดมศึกษาสู่ภูมิภาค

2541 เปลี่ยนสถานะจากมหาวิทยาลัยของรัฐ เป็นมหาวิทยาลัยในกำกับของรัฐแห่งแรก ของประเทศไทย และเปลี่ยนชื่อเป็น “มหาวิทยาลัยเทคโนโลยีพระจอมเกล้าธนบุรี”

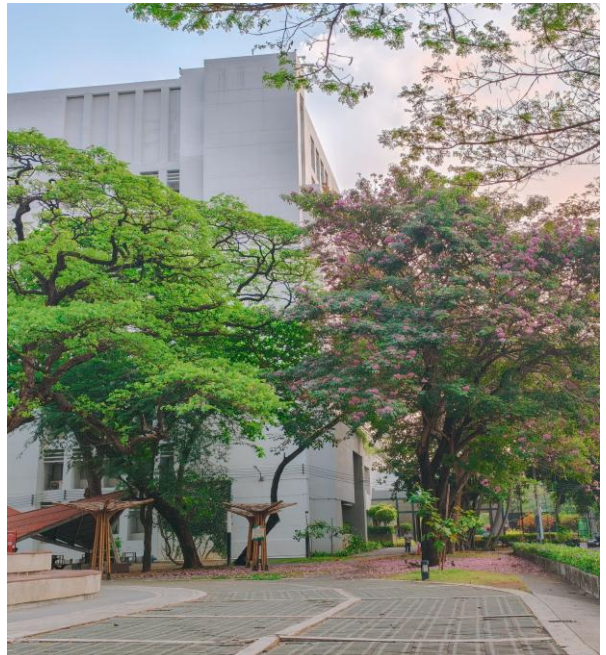
2547 จัดตั้งศูนย์ชุมชนน่าอยู่กรุงเทพ (Bangkok Community of Desirable Environment: Bangkok CODE) เป็นศูนย์การศึกษาในเมือง เพื่อยกระดับความสามารถในการพัฒนา นวัตกรรมและการออกแบบ (เดิมตั้งอยู่บนถนน สาทรและย้ายไปแห่งใหม่ในปี 2559)

2550 จัดตั้งโรงงานต้นแบบผลิตยาชีววัตถุแห่งชาติ เป็นโรงงานต้นแบบผลิตยาชีววัตถุแห่งแรก ของประเทศไทย โดยความร่วมมือระหว่าง มจร. และศูนย์พันธุวิศวกรรมและเทคโนโลยี ชีวภาพแห่งชาติ สวทช.

2559 เปิดใช้อาคารเคเอกซ์ (Knowledge Exchange: KX) เพื่อเป็นศูนย์บริการทางการศึกษาในเมือง และเป็นแหล่งพัฒนานวัตกรรมแลกเปลี่ยนเรียนรู้ ร่วมกัน ระหว่างภาคการศึกษา ภาครัฐ และภาคอุตสาหกรรม

2563 ครบรอบ 60 ปี แห่งการสถาปนามหาวิทยาลัย เทคโนโลยีพระจอมเกล้าธนบุรี “สังคมปรวิรรต พัฒน์อนาคต (Transforming Society, Defining the Future)”

2568 ครบรอบ 65 ปี แห่งการสถาปนามหาวิทยาลัย เทคโนโลยีพระจอมเกล้าธนบุรี “ภูมิปัญญา 65 ปี สู่วิถีความยั่งยืน (Crafting Sustainable Futures)”



1.2 สัญลักษณ์ประจำมหาวิทยาลัย



ตราสัญลักษณ์ประจำมหาวิทยาลัย

นำมาจากพระราชลัญจกรประจำพระองค์พระบาทสมเด็จพระจอมเกล้าเจ้าอยู่หัว (รัชกาลที่ 4) สัญลักษณ์แห่งเกียรติภูมิและที่มาอันเป็นมงคลนาม “พระจอมเกล้า”

วาระการใช้งาน

ใช้สำหรับงานทางการที่สำคัญ งานพิธีการต่าง ๆ หรือเอกสารราชการที่มีผลผูกพันทางกฎหมาย เช่น ใบปริญญญาบัตร เอกสารใบรับรอง หรือประกาศคำสั่งต่าง ๆ



สัญลักษณ์วิสัยทัศน์

สื่อถึงความชัดเจนในวิสัยทัศน์ของมหาวิทยาลัยที่จะก้าวสู่นาคตอย่างยั่งยืน ด้วยความร่วมมือร่วมใจของชาว มจร. โดยรูปแบบของจุด หรือ Pixel ที่เรียงกันสามารถสื่อถึงความเป็นมหาวิทยาลัยเทคโนโลยีได้อย่างร่วมสมัย การใช้ชื่อย่อตัวอักษรภาษาอังกฤษยังสื่อถึงวิสัยทัศน์ที่จะนำมหาวิทยาลัยก้าวไปสู่สากลอย่างมีประสิทธิภาพ

วาระการใช้งาน

ใช้สำหรับกิจกรรมที่ต้องการสื่อสารภาพลักษณ์ต่อสาธารณะ เพื่อสื่อถึงวิสัยทัศน์ของมหาวิทยาลัย เช่น วารสาร สิ่งพิมพ์ ป้ายประชาสัมพันธ์ สื่อวิดีโอ เว็บไซต์ ฯลฯ



สีประจำมหาวิทยาลัย

สีแดง-เหลือง เป็นสีที่แสดงถึงความเคลื่อนไหว ความไม่หยุดนิ่ง ความแข็งแรง ทั้งเป็นสีที่กระตุ้นให้เกิดความกระตือรือร้น เปรียบเทียบได้กับชีวิต รวมทั้งการเคลื่อนไหวของเครื่องมือเครื่องจักร ซึ่งเป็นสิ่งที่มนุษย์รังสรรค์จากจินตนาการที่กล้า ความเคลื่อนไหวไม่หยุดนิ่งเป็นส่วนสำคัญในการจัดการเรียนการสอนของมหาวิทยาลัย ของการเรียนรู้ และของชีวิต



ดอกไม้ประจำมหาวิทยาลัย

ดอกธรรมรักษา เป็นดอกไม้ที่พบมากในบริเวณมหาวิทยาลัยนับตั้งแต่เริ่มก่อตั้ง มีสีของดอกสอดคล้องกับสีประจำมหาวิทยาลัย และมีนามเป็นมงคลต่อนักศึกษาและบุคลากรในด้านจริยธรรม สอดคล้องกับคตินิยมที่ว่า “ธรรมะย่อมรักษาผู้ประพฤติธรรม” ไม่ว่าจะบุคคลนั้นอยู่ในศาสนาใด

1.3 สถานที่ตั้งมหาวิทยาลัย



มจร. (บางมด)



มจร. (บางขุนเทียน)



มจร. (ราชบุรี)



KX

มหาวิทยาลัยเทคโนโลยีพระจอมเกล้าธนบุรีมีพื้นที่ดำเนินการรวม 4 แห่ง ดังนี้

1. พื้นที่การศึกษา มจร. (บางมด)

ตั้งอยู่เลขที่ 126 ถนนประชาอุทิศ แขวงบางมด เขตทุ่งครุ กรุงเทพฯ 10140 มีพื้นที่รวม 147 ไร่ 2 งาน 12 ตารางวา เป็นพื้นที่หลักและศูนย์กลางในการบริหารจัดการและการจัดการเรียนการสอนของมหาวิทยาลัย

2. พื้นที่การศึกษา มจร. (บางขุนเทียน)

ตั้งอยู่เลขที่ 49 ซอยเทียนทะเล 25 แขวงท่าข้าม เขตบางขุนเทียน กรุงเทพฯ 10150 มีพื้นที่รวม 336 ไร่ 1 งาน 94.10 ตารางวา เป็นพื้นที่ขยายของ มจร. (บางมด) เพื่อเป็นสวนการศึกษาและสวนอุตสาหกรรมแห่งแรกของประเทศไทย และเป็นต้นแบบของมหาวิทยาลัยสีเขียว (Green and Clean University) มีการจัดการด้านพลังงานและสิ่งแวดล้อมที่ดี

3. พื้นที่การศึกษา มจร. (ราชบุรี)

ตั้งอยู่ตำบลรางบัว อำเภอบางแพ จังหวัดราชบุรี มีพื้นที่รวม 1,117 ไร่ เป็นพื้นที่ในการจัดการเรียนการสอนลักษณะ Residential College เพื่อสร้างวิศวกรพันธุ์ใหม่ที่เน้นการพัฒนา Soft Skill โดยจัดหลักสูตรและกลุ่มวิจัยให้สอดคล้องกับการพัฒนาของพื้นที่ และมีปฏิสัมพันธ์กับชุมชน

4. ศูนย์บริการทางการศึกษาในเมือง

ตั้งอยู่เลขที่ 110/1 ถนนกรุงธนบุรี แขวงบางลำพูล่าง เขตคลองสาน กรุงเทพฯ ณ อาคารเคเอกซ์ (Knowledge Exchange: KX) สูง 20 ชั้น อาคารแห่งนี้ถูกออกแบบให้มีลักษณะ Open Collaboration Platform เพื่อใช้เป็นพื้นที่ขับเคลื่อนการพัฒนานวัตกรรมที่สามารถแลกเปลี่ยนเรียนรู้ร่วมกันผ่านกลไก Open Innovation ระหว่างภาครัฐ ภาคเอกชน ภาคการศึกษา ภาคสังคม ภาคอุตสาหกรรม ภาคธุรกิจ SMEs และภาคธุรกิจเริ่มต้น (Startup)

1.4 การบริหารมหาวิทยาลัย

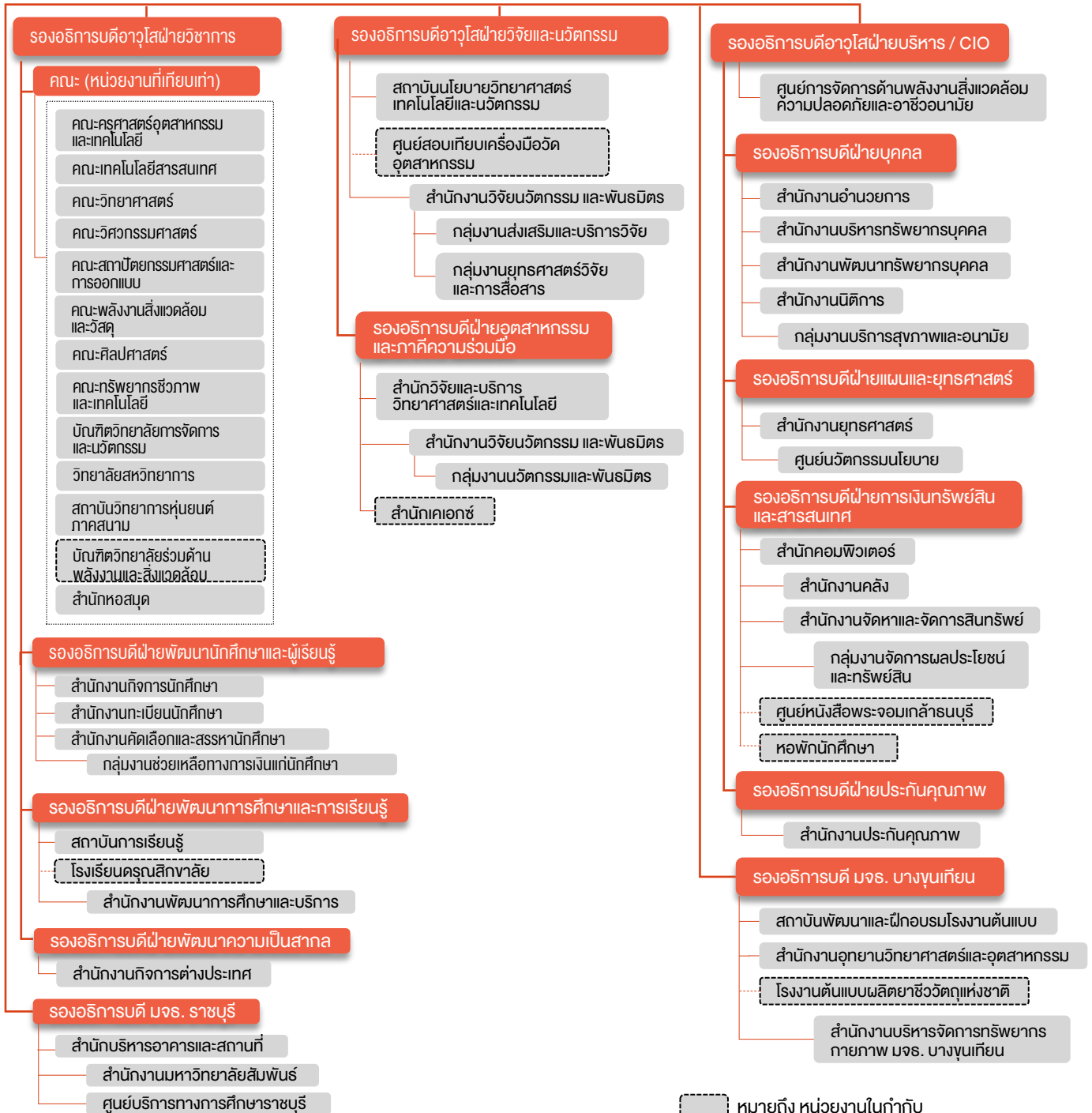
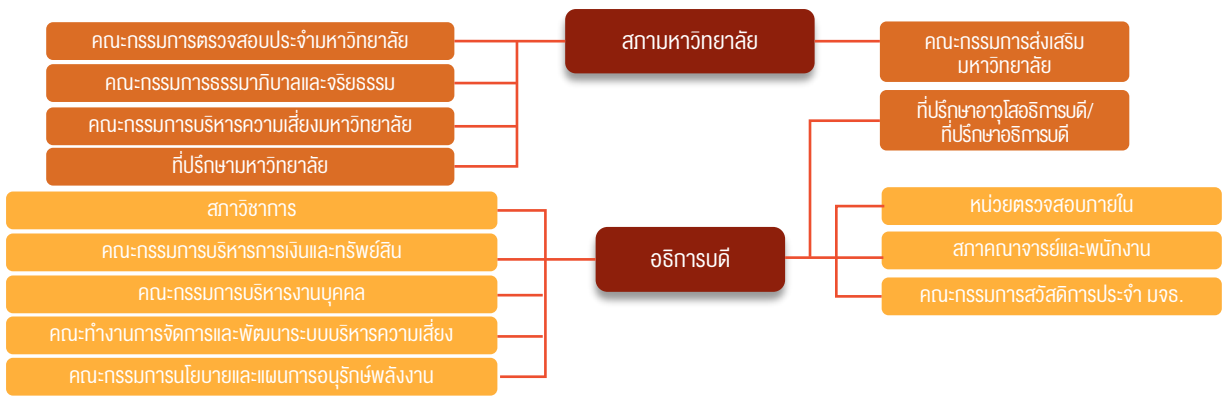
การดำเนินงานของ มจร. อยู่ภายใต้การกำกับดูแล และคำแนะนำของสภา มจร. ที่มีผู้ทรงคุณวุฒิจากหลากหลายสาขาวิชาชีพ โดยมีการประชุมทุกเดือน และบางเดือนจะมีวาระระดมสมองในเรื่องที่นำไปสู่การพัฒนามหาวิทยาลัย หรือเรื่องที่น่าสนใจตามสถานการณ์ และการเปลี่ยนแปลงต่าง ๆ โดยข้อเสนอแนะจากการประชุมจะถูกนำมาปรับใช้ในการดำเนินงานของมหาวิทยาลัยต่อไป

ทั้งนี้ สภามหาวิทยาลัยมีการประเมินตนเองทุกปี รวมทั้งพิจารณาทบทวนการปฏิบัติงานตามบทบาทหน้าที่ที่กำหนดไว้ และนำไปปรับปรุงการดำเนินงานของคณะกรรมการฯ ให้มีประสิทธิภาพยิ่งขึ้น โดยการประเมินแบ่งออกเป็น 2 ส่วน ได้แก่ **ส่วนที่ 1** การประเมินการประชุมของคณะกรรมการสภามหาวิทยาลัยในภาพรวม 2 มิติ คือ 1) บทบาท หน้าที่ และความรับผิดชอบของสภามหาวิทยาลัย 2) การประชุมสภามหาวิทยาลัย และ**ส่วนที่ 2** การประเมินบทบาทหน้าที่ของกรรมการสภามหาวิทยาลัยรายบุคคล โดยในปี 2567 ผลการประเมินสภามหาวิทยาลัยทุกมิติ มีคะแนนเฉลี่ยอยู่ในระดับมากที่สุด (ผลการประเมินปี 2568 อยู่ระหว่างดำเนินการคาดว่าจะแล้วเสร็จเดือนเมษายน 2569)

ในระดับคณะ สำนัก สถาบัน อธิการบดีมอบอำนาจการบริหารจัดการให้ทุกหน่วยงาน เพื่อให้เกิดความเป็นอิสระและคล่องตัวในการทำงาน ถือเป็นกลไกสำคัญที่สนับสนุนให้เกิดการพัฒนาอย่างต่อเนื่อง โดยอธิการบดีได้ใช้กลไกการหารือแลกเปลี่ยนประสบการณ์ (KMUTT Strategic Diagnosis) ระหว่างผู้บริหารมหาวิทยาลัยกับผู้บริหารคณะ สำนัก สถาบัน เพื่อรับทราบแผนการดำเนินงาน ปัญหาอุปสรรคของแต่ละหน่วยงานในการขับเคลื่อนแผนตามเป้าหมายยุทธศาสตร์ โดยหมุนเวียนไปทุก ๆ หน่วยงาน



1.5 โครงสร้างการบริหารมหาวิทยาลัยเทคโนโลยีพระจอมเกล้าธนบุรี



หมายถึง หน่วยงานในกำกับ
ที่มา : สำนักงานยุทธศาสตร์ ณ 24 พฤศจิกายน 2566

02

การนำองค์การ อย่างมีวิสัยทัศน์

2.1 นโยบายการบริหารมหาวิทยาลัย



16 นโยบายสำคัญในการดำเนินงานปี 2568

เพื่อการยกระดับขีดความสามารถในการแข่งขันของ มจร. ท่ามกลางการเปลี่ยนแปลงจากภายนอก

รศ.ดร.สุวิทย์ แซ่เตีย
อธิการบดีมหาวิทยาลัยเทคโนโลยีพระจอมเกล้าธนบุรี



หลักสูตรและการเรียนการสอน

- ปรับหลักสูตรเป็น **OBEM-based/ Demand driven Education** เพื่อยกระดับคุณภาพการเรียนรู้และการใช้ทรัพยากรร่วมกัน อาทิ หลักสูตร 2 in1 Program
- พัฒนาปัจจัยพื้นฐานรองรับ **Non-degree Learning** สำหรับผู้เรียนทุกช่วงวัยในระบบสมาชิกมหาวิทยาลัย เพิ่มประสิทธิภาพและโอกาสสายได้
- นำ **Learning Technology & Innovation** ยกระดับการเรียนรู้แบบยืดหยุ่น รองรับ Personalized & Demand-driven Education เพื่อ Experiential Learning



กายภาพ และความยั่งยืน

- จัดกิจกรรมส่งเสริม **Change Agent with Green Heart** พัฒนาผู้นำการเปลี่ยนแปลงสู่ความยั่งยืน
- ลดพลังงานไฟฟ้า ตามแนวทาง **KMUTT Carbon Neutrality 2040** ลด Heat Island ให้อุณหภูมิต่ำกว่าภายนอก 1–2°C
- ปรับปรุงกายภาพ ห้องเรียน พื้นที่การเรียนรู้ ห้องปฏิบัติการ ให้ได้มาตรฐาน สอดคล้องกับทิศทางการพัฒนาการเรียนรู้และวิจัยของ มจร. พร้อมจัดทำแผนของบลงทุนจากรัฐ



การวิจัยและนวัตกรรม

- ส่งเสริม **8 Strategic Research Themes** เป็นแนวทางเป้าหมายร่วมด้านการวิจัยและสร้างขีดความสามารถ
- พัฒนาระบบงานและบุคลากรเพื่อผลวิจัย นวัตกรรมที่สร้างผลกระทบสูง (**High Impact**)
- สร้างความสามารถบุคลากรทุกกลุ่ม ในการ **ระดมทรัพยากรวิจัยและนวัตกรรม** จากภาครัฐ ภาคอุตสาหกรรม และศิษย์เก่า



การบริหารจัดการองค์กร

- สร้างสภาพแวดล้อม และวัฒนธรรมการทำงานให้บุคลากรทำงานได้อย่างมีประสิทธิภาพและมีความสุขยั่งยืนผ่าน **Happy Workplace Committee**
- สร้าง **เครือข่ายและพันธมิตรระยะยาว** เพิ่มความสามารถดำเนินการกิจ มจร. ที่เป็นประโยชน์ทุกภาคส่วน
- ปรับ **Business Model** ของคณะ สำนัก สถาบัน รองรับการเปลี่ยนแปลง
- ยกระดับกระบวนการทำงานประจำเป็นระบบตามแนวทาง **Daily Management**
- พัฒนาบุคลากรสายวิชาการตาม **PSF** เป็น Functional Competency และส่งเสริมการเรียนรู้ต่อต่างประเทศ
- ปรับปรุงหน่วยงานจ้างหน่วยงานภายนอกทุกพื้นที่ เพิ่มประสิทธิภาพและบริหารต้นทุน อาทิ พิจารณาเงื่อนไข **Maintenance Agreement (MA)**
- สนับสนุน **ความเป็นที่รู้จัก (Visibility)** มจร. ผ่านกิจกรรมความร่วมมือกับพันธมิตร สอดคล้องนโยบายประเทศและนานาชาติ

2.2 วิสัยทัศน์ การกิจ หลักการทำงาน ค่านิยม

วิสัยทัศน์ (Vision)

มหาวิทยาลัยวิทยาศาสตร์และเทคโนโลยี ที่มุ่งพัฒนานวัตกรรมทางการศึกษา การวิจัย ความคิดสร้างสรรค์ และความเป็นผู้ประกอบการ ทำให้เกิดคุณค่านำไปสู่การเปลี่ยนแปลงให้สังคมโลกเข้มแข็งและยั่งยืน โดยมีการกำหนดว่า “คุณค่า” หมายถึง

- คุณค่าของ “คน” คือ การผลิตกำลังคนด้านวิทยาศาสตร์ และเทคโนโลยี ที่มี Employability ใน Global Market และเป็น Social Change Agent
- คุณค่าของ “กระบวนการเรียนการสอน” ที่นำไปสู่นวัตกรรมการเรียนรู้ตลอดชีวิต
- คุณค่าของ “งานวิจัยและงานบริการวิชาการ” คือ ตอบโจทย์และชั้นนำภาคอุตสาหกรรม และสังคม

ภารกิจ (Mission)

- พัฒนาคณาจารย์ให้มีความสามารถในการเรียนรู้ พัฒนานักศึกษาให้มีความเป็นเลิศทางวิชาการมีคุณธรรม จริยธรรม และจรรยาบรรณในวิชาชีพ
- พัฒนาระบบการศึกษา ระบบการประกันคุณภาพการศึกษา ระบบการเรียนรู้ และระบบการบริหารงานให้มีความคุณภาพอย่างต่อเนื่อง
- วิจัยและนำผลไปใช้ให้เกิดประโยชน์ในการสร้างองค์ความรู้ และการพัฒนาประเทศไทย

หลักการทำงาน (Guiding Principle)

| | |
|-----------|---|
| มุ่งมั่น | เป็นมหาวิทยาลัยที่ไฟเรี่ยวรู้ |
| มุ่งสู่ | ความเป็นเลิศในเทคโนโลยีและการวิจัย |
| มุ่งสร้าง | ปณิธานในการสร้างบัณฑิตที่เก่งและดี |
| มุ่งสร้าง | ชื่อเสียงและเกียรติภูมิให้เป็นที่ภูมิใจของประชาคม |
| มุ่งก้าว | ไปสู่การเป็นมหาวิทยาลัยชั้นนำในระดับโลก |

ค่านิยม (Core Values)

เป็นมืออาชีพอย่างมีคุณธรรม จริยธรรม ซึ่งมีความหมายรวมถึง

- การยึดมั่นตามสัญญา รับผิดชอบต่อผลงาน
- การสร้างสรรค์สิ่งใหม่
- การพัฒนาอย่างต่อเนื่อง
- การสื่อสารสร้างความเข้าใจ
- การทำงานเป็นทีม
- การยึดมั่นในคุณธรรม และจริยธรรม
- การรักชาวนิยม ใส่ใจ และตรงเวลา
- การให้เกียรติ และเคารพซึ่งกันและกัน
- การยึดถือประโยชน์ของประเทศชาติเหนือกว่าประโยชน์ส่วนตน และไม่มีผลประโยชน์ทับซ้อน
- การยืนหยัดทำในสิ่งที่ถูกต้องเป็นธรรม และถูกกฎหมาย
- การยึดมั่นในระบบอบประชาธิปไตย อันมีพระมหากษัตริย์ทรงเป็นประมุข
- การยึดมั่นในหลักปฏิบัติด้านจรรยาบรรณขององค์กร

2.3 เป้าหมายการพัฒนาตามแผนกลยุทธ์ มจร.

6 ยุทธศาสตร์สู่ Sustainable Entrepreneurial University

WORLD CLASS UNIVERSITY

เป้าหมายปี 2570:
Top 3 Sustainability Entrepreneurial STI University in ASEAN

| | | |
|--|---|---|
| <p>S01</p>  <p>พัฒนากำลังคนด้านวิทยาศาสตร์เทคโนโลยีและนวัตกรรมของประเทศ</p> | <p>S02</p>  <p>สร้างองค์ความรู้ งานวิจัยและนวัตกรรมที่มีผลกระทบทางเศรษฐกิจและสังคม</p> | <p>S03</p>  <p>เร่งสร้างนวัตกรรมและผลกระทบ เพื่อสร้างคุณค่า และเพิ่มความเข้มแข็งให้ภาคอุตสาหกรรมและชุมชน สังคม</p> |
| <p>S04</p>  <p>พัฒนาองค์กรให้เป็นองค์กรประสิทธิภาพสูงด้วย Digital Transformation</p> | <p>S05</p>  <p>พลิกโฉมสมรรถนะบุคลากรและการบริหารจัดการ ให้สามารถสนับสนุนการพัฒนามหาวิทยาลัยสู่อนาคต</p> | <p>S06</p>  <p>พัฒนามหาวิทยาลัยสู่ความยั่งยืนอย่างสมดุล</p> |

Enabling Factors:
Entrepreneurial Mindset + New Business Models + Internationalization + Networking & Partnership

STI: Science, Technology and Innovation, SO: Strategic Objective

การดำเนินงานทุกภารกิจของมหาวิทยาลัยมีความเชื่อมโยงและสอดคล้องกับวิสัยทัศน์ พันธกิจ และค่านิยมองค์กร ซึ่งเกิดจากกระบวนการมีส่วนร่วมจากประชาคม มจร. โดยมีจุดเด่นที่ต่างกันในแต่ละพื้นที่ตามกรอบแผนการพัฒนามหาวิทยาลัยระยะยาว 20 ปี (KMUTT Roadmap 2036) และถอดมาเป็นแผนกลยุทธ์ระยะ 5 ปี ปัจจุบันอยู่ในช่วงแผนกลยุทธ์ มจร. ฉบับที่ 13 (พ.ศ. 2566-2570) โดยได้กำหนดตัวชี้วัดวิสัยทัศน์มุ่งสู่ Top 3 Sustainable Entrepreneurial STI University in ASEAN ในปี 2569 การขับเคลื่อนเพื่อบรรลุเป้าหมายดังกล่าวมหาวิทยาลัยให้ความสำคัญต่อกระบวนการถ่ายทอดแผนกลยุทธ์สู่การปฏิบัติไปยังผู้บริหารระดับคณะ สำนัก สถาบัน

โดยดำเนินการจัดทำแผนปฏิบัติการเพื่อถ่ายทอดสู่การปฏิบัติตามวัตถุประสงค์เชิงกลยุทธ์ (Strategic Objectives: SO) ซึ่งในแต่ละวัตถุประสงค์ได้กำหนดตัวชี้วัดเชิงกลยุทธ์ (Key Results: KR) ตลอดจนกลยุทธ์การดำเนินงาน (Strategic Initiatives: SI) เพื่อให้ตัวชี้วัดผลการดำเนินงานของหน่วยงานทุกระดับสอดคล้องกับตัวชี้วัดระดับมหาวิทยาลัย และถ่ายทอดแผนจากมหาวิทยาลัยลงไปสู่ระดับคณะ ภาควิชา และบุคลากร รวมถึงวัดผลการดำเนินงานโดยใช้ตัวชี้วัดหลัก สอดคล้องกัน ทั้งในระดับองค์กรและระดับหน่วยงาน เพื่อให้มั่นใจว่าการดำเนินงานจะสามารถบรรลุเป้าหมายและส่งเสริมความก้าวหน้าในทุกด้านของการพัฒนา

2.4 แนวทางการบริหารที่นำไปสู่ความสำเร็จ

มหาวิทยาลัยตระหนักถึงวัฒนธรรมองค์กรที่มีผลต่อประสิทธิภาพในการทำงานอย่างมีนัยยะสำคัญ จึงได้กำหนดวิถีการดำเนินการทุกด้าน เพื่อให้บุคลากรขององค์กรนำไปปฏิบัติในแนวทางเดียวกัน โดยเครื่องมือหลักที่สำคัญในการพัฒนาและปรับปรุงการทำงานตามหลักการ PDCA ยังคงถูกกำหนดให้เป็นหลักในการปฏิบัติงาน สนับสนุนพันธกิจของมหาวิทยาลัยอย่างต่อเนื่อง ดังนี้

KMUTT's TQM Model

มหาวิทยาลัยนำกรอบ Thailand Quality Award (TQA) และ Education Criteria for Performance Excellence (EdPEX) มาเพื่อใช้พิจารณาคุณภาพของระบบบริหารแบบ Integrated Management System (IMS) ควบคู่กับแนวคิด Total Quality Management (TQM) เพื่อยกระดับผลการดำเนินงานสู่ความเป็นเลิศอย่างยั่งยืน ภายใต้ KMUTT's TQM Model โดยเน้นบุคลากรเป็นต้นทุนหลักสำคัญ และฝังแนวคิดคุณภาพในทุกกระบวนการงานพร้อมกันให้ความรู้เรื่องการบริหารงานที่มุ่งเน้นผลลัพธ์ ขับเคลื่อนการดำเนินงานผ่านการสร้างวัฒนธรรมคุณภาพ และการปรับปรุงงานตามวงจร P-D-S-A (Plan-Do-Study-Act)/ วงจร P-D-C-A (Plan-Do-Check-Act) ตลอดจนการจัดการศึกษาในรูปแบบ Outcome Based Education (OBE) และเปิดโอกาสให้ใช้เกณฑ์มาตรฐานสากลตามแต่ละวิชาชีพ เช่น AACSB หรือ ABET เพื่อปรับปรุงระบบบริหารอย่างต่อเนื่อง มุ่งสร้างความเป็นเลิศอย่างยั่งยืน และเพิ่มขีดความสามารถในการแข่งขันของมหาวิทยาลัย

การบริหารความเสี่ยง

มหาวิทยาลัยได้พัฒนาระบบบริหารความเสี่ยงอย่างต่อเนื่อง โดยปรับโครงสร้างการกำกับดูแลเป็น 3 ระดับ เพื่อให้สอดคล้องกับกฎหมาย นโยบายรัฐ และยุทธศาสตร์มหาวิทยาลัย ในปี 2568 ได้กำหนดประเด็นความเสี่ยงระดับองค์กร 7 ประเด็น แบ่งเป็นความเสี่ยงสูงมากและความเสี่ยงสูง มุ่งเน้นการวิเคราะห์เชิงเหตุปัจจัยและเชื่อมโยงกับแผนกลยุทธ์ ตลอดจนบริบทการเปลี่ยนแปลงทั้งภายในและภายนอก พร้อมกันนี้มหาวิทยาลัยเร่งสร้างวัฒนธรรมความเสี่ยง พัฒนาเครือข่าย Risk Champion และ Risk Coordinator เพื่อให้เกิดผลลัพธ์ที่ลดความเสี่ยงได้จริง ผลการติดตามพบว่าสามารถลดความเสี่ยงระดับสูงมากได้อย่างมีนัยสำคัญ และหลายมาตรการบรรลุผลตามเป้าหมาย และยกระดับระดับความพร้อมด้านการบริหารความเสี่ยงขององค์กรโดยรวม

การปรับปรุงและเพิ่มผลผลิตในการทำงาน

มหาวิทยาลัยมุ่งขับเคลื่อนการปรับปรุงขั้นตอนการทำงานอย่างเป็นระบบ เพื่อสนับสนุนการเป็นองค์กรสมรรถนะสูงตามแผนกลยุทธ์ โดยเน้นการทำงานในรูปแบบ Policy and Procedure ควบคู่กับการ**ปรับปรุงงานประจำวันด้วยเครื่องมือ Daily Management** เพื่อให้มั่นใจว่าทุกภารกิจจะสามารถส่งมอบงานที่มีคุณภาพ ลดต้นทุน ลดความซ้ำซ้อน ทั้งนี้ การบรรลุเป้าหมายดังกล่าวจำเป็นต้องอาศัยกลไกการบริหารจัดการที่มีประสิทธิภาพ โดยเฉพาะบทบาทผู้บริหารทุกระดับมีความชัดเจนในการถ่ายทอดนโยบาย กำกับติดตาม และสนับสนุนการปฏิบัติจริง โดยมีทีม Productivity Improvement สนับสนุนเครื่องมือและให้คำปรึกษากายใต้แนวคิด “เพื่อนช่วยเพื่อน” ส่งเสริมการแลกเปลี่ยนเรียนรู้จากปัญหาหน้างานอย่างต่อเนื่อง ผลลัพธ์ที่เกิดขึ้นช่วยลดความซ้ำซ้อน ยกกระดับมาตรฐานการทำงาน เพิ่มประสิทธิภาพการดำเนินงาน และสร้างการพัฒนาที่เชื่อมโยงและยั่งยืนในระดับองค์กร



2.5 ระบบเทคโนโลยีสารสนเทศเพื่อการพัฒนา

❁ การบริหารการศึกษา

- ระบบรับสมัครนักศึกษา และระบบ Customer Relationship Management (CRM)
- ระบบสารสนเทศนักศึกษา (New ACIS)
- ระบบการขอเอกสารทางการศึกษาสำหรับนักศึกษาเก่า
- ระบบสนับสนุนการเรียนการสอน (Learning Environment version B2: LEB2)
- 4Lifelong Learning Platform

❁ การบริหารและพัฒนาทรัพยากรบุคคล

- ระบบสารสนเทศเพื่อการบริหารและพัฒนาทรัพยากรบุคคล (Human Resource Information System: HRIS)
- ระบบบุคลากร ระบบเงินเดือนและสวัสดิการ (Human Resources Management and Payroll and Benefit System: HPB)

❁ การบริหารงานวิจัย

- ระบบบริหารงานวิจัยและนวัตกรรม (KMUTT Integrated System for Research and Innovation Management: KIRIM)
- ระบบบริหารจัดการครุภัณฑ์กลางเพื่อการวิจัย (Central Instrument Management System: CIMS)

❁ การบริหารงบประมาณและการเงิน

- ระบบสารสนเทศเพื่อการทำงาน การจัดการด้านบัญชี การเงิน พัสดุ งบประมาณ เพื่อการบริหารองค์กร (Finance Enterprise Resource Planning: Finance ERP)

❁ การบริการวิชาการและสังคม

- ระบบฐานข้อมูลเรียนรู้คู่ชุมชน (Community Engagement Geographic Information System: CEGIS)

❁ การบริหารจัดการอื่น ๆ

- ระบบจัดการเอกสาร (KMUTT Digital Document)
- ระบบสารสนเทศอิเล็กทรอนิกส์ (Infoma/ DMS)

❁ แอปพลิเคชัน

- MOD LINK (Student)
- MOD LINK Pro (Staff)

03

การดำเนินงานภารกิจ
ของมหาวิทยาลัย
ในปัจจุบัน

3.1 ด้านการผลิตบัณฑิต



การพัฒนาการศึกษาและการเรียนรู้ของ มจร. มุ่งเน้นให้เกิดการศึกษาที่เน้นคุณภาพผู้เรียนสามารถทำได้ ทำเป็น มีความรู้ และทักษะที่ตอบโจทย์ผู้ใช้บัณฑิตในอุตสาหกรรมต่าง ๆ รวมทั้งพัฒนาการเรียนรู้ เพื่อตอบสนองต่อสังคมในยุคปัจจุบันที่สามารถเพิ่มโอกาสให้กับผู้เรียนทุกช่วงวัยได้มา Upskill/ Reskill จาก มจร.

หน่วยงานจัดการเรียนการสอน

- 8 คณะ/ 2 บัณฑิตวิทยาลัย/
1 วิทยาลัย/ 1 สถาบันเฉพาะทาง

หลักสูตร (ชื่อปริญญา)

- อนุปริญญา 1 หลักสูตร
- ปริญญาตรี 17 หลักสูตร
- ปริญญาโท 19 หลักสูตร
- ปริญญาเอก 13 หลักสูตร

สาขาวิชา

- อนุปริญญา 2 สาขา
- ปริญญาตรี 54 สาขา
- ปริญญาโท 61 สาขา
- ปริญญาเอก 37 สาขา

หลักสูตรสองปริญญาข้ามสถาบัน

- ปริญญาโท 9 หลักสูตร
ร่วมกับ 9 มหาวิทยาลัย ใน 3 ประเทศ
(ญี่ปุ่น อินโดนีเซีย และไต้หวัน)
- ปริญญาเอก 3 หลักสูตร
ร่วมกับ 3 มหาวิทยาลัย ใน 2 ประเทศ
(กัมพูชา และญี่ปุ่น)

คุณภาพหลักสูตรตามเกณฑ์มาตรฐานสากล

- วิศวกรรมเคมี: ABET
- บัณฑิตวิทยาลัยการจัดการและนวัตกรรม:
AACSB

การคัดเลือกนักศึกษา ปี 2568

ผู้สมัครรวมทุกระดับการศึกษา 31,607 คน

- ปริญญาตรี 29,826 คน (ร้อยละ 94)
- ปริญญาโท 1,559 คน (ร้อยละ 5)
- ปริญญาเอก 222 คน (ร้อยละ 1)

ผู้สมัครต่างชาติรวม 1,286 คน

- จาก 44 สัญชาติ
- 3 สัญชาติที่สมัครมากที่สุด:
พม่า ปากีสถาน ไนจีเรีย

สาขาระดับปริญญาตรีที่มีผู้สมัครมากที่สุด

- วิศวกรรมคอมพิวเตอร์
- วิศวกรรมเครื่องกล
- วิศวกรรมไฟฟ้า

การสำรวจข้อมูลนักศึกษาใหม่ ปี 2568

คะแนนเฉลี่ยสะสมก่อนเข้าศึกษาใน มจร.

- 3.51-4.00 ร้อยละ 61
- 3.01-3.50 ร้อยละ 28

การรับนักศึกษาใหม่ระดับปริญญาตรี

- มจร. รับเข้าโดยตรง 77%
- รับผ่าน ทปอ. 23%

จำนวนนักศึกษาใหม่ จำแนกตามเพศ

- เพศชาย 53% เพศหญิง 47%

ทุนสนับสนุนนักศึกษาระดับปริญญาตรีและบัณฑิตศึกษา

รวมทุนการศึกษาที่มอบให้นักศึกษาตลอดปี 2568

7,135 ทุน

จำนวนทุนการศึกษารวมทั้งสิ้น

313.15 ล้านบาท

จำนวนเงินรวมทั้งสิ้น



1. ทุนเพื่อพัฒนาศักยภาพ (Scholarship)

2,838 ทุน

- ปริญญาตรี 2,379 ทุน
- บัณฑิตศึกษา 459 ทุน

133.73 ล้านบาท

- ปริญญาตรี 44.54 ล้านบาท
- บัณฑิตศึกษา 89.19 ล้านบาท

2. ทุนเพื่อช่วยเหลือนักศึกษาที่ขาดแคลนโอกาส (Bursary)

4,297 ทุน

- ปริญญาตรี 3,962 ทุน
- บัณฑิตศึกษา 335 ทุน

179.42 ล้านบาท

- ปริญญาตรี 160.23 ล้านบาท
- บัณฑิตศึกษา 19.19 ล้านบาท

ผลลัพธ์การดำเนินงาน

25 อันดับแรกของประเทศ

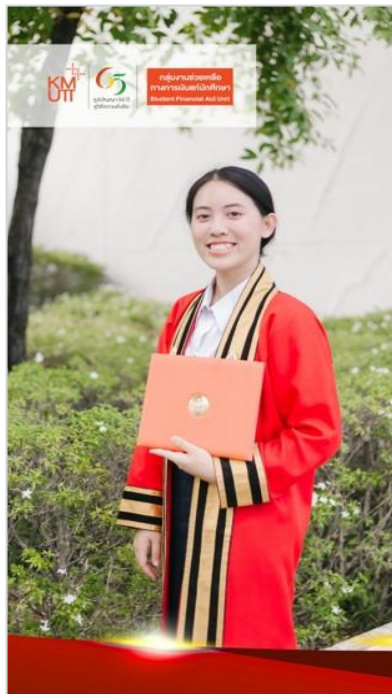
- ★ มจร. ได้รับการจัดอันดับจากกองทุนเงินให้กู้ยืมเพื่อการศึกษาเป็นหน่วยงานที่ **ชำระหนี้ดีที่สุด** ต่อเนื่องปีที่ 4

137 บทความ

- ★ ผลงานตีพิมพ์ของนักศึกษาระดับบัณฑิตศึกษากุณเพชรพระจอมเกล้า ประจำปี 2568 (ปริญญาเอก 108 ผลงาน และปริญญาโท 29 ผลงาน)

89%

- ★ ของผลงานนักศึกษาระดับบัณฑิตศึกษาอยู่ใน **Quartiles Q1-Q2** ฐานข้อมูล SCOPUS



“ รู้สึกดีใจและภูมิใจที่ได้รับทุน แสตเดียมเรื่องรุ่ง โดยตระหนัก อยู่เสมอว่าต้องทำงานเพื่อตอบแทน มจร. และสังคม ภายหลังจากได้รับทุน ได้ทำงานผ่านโครงการ KMUTT Startup Playground ที่นำไปสู่ การก่อตั้ง UCAN และสตาร์ทอัพ ด้าน EdTech เพื่อเสริมศักยภาพ ชาวชนไทย แม้ยังไม่ใช่นักที่ยิ่งใหญ่ แต่เชื่อมั่นว่าสามารถถ่ายทอด ทักษะ และนำทีมสร้างประโยชน์ แก่ มจร. สังคม ประเทศ และเวที นานาชาติได้อย่างต่อเนื่อง

” นางสาวกัญญ์ธัมม์ โสฬส บัณฑิต 67 คณะวิศวกรรมศาสตร์ นักศึกษาทุนการศึกษาแสตเดียมเรื่องรุ่ง ด้านความเป็นผู้นำ

สิ่งแวดล้อมเพื่อการเรียนรู้



หน่วยบริการนักศึกษาผู้พิการ



ศูนย์หนังสือ มจร.



หอสมุด/ Learning Space



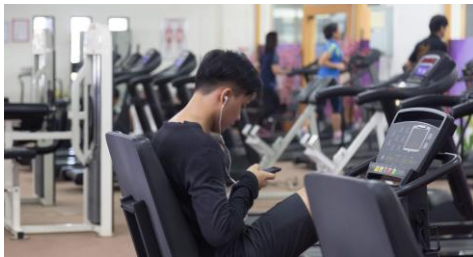
ศูนย์คอมพิวเตอร์



ห้องพยาบาล



บริการให้คำปรึกษาและจิตวิทยา



ห้องฟิตเนส/ สนามเทนนิส/
สนามเบดมินตัน/ สนามฟุตบอล



หอพักนักศึกษา

3.2 ด้านการวิจัย

มหาวิทยาลัยมุ่งเสริมสร้างความเป็นเลิศด้านการวิจัยและนวัตกรรม โดยพัฒนากำลังคนและผลงานวิจัยคุณภาพสูงที่สร้างผลกระทบต่อเศรษฐกิจและสังคมอย่างยั่งยืน โดยขับเคลื่อนภายใต้กรอบ “KMUTT Strategic Research Themes” 8 ด้าน ซึ่งใช้เป็นทิศทางหลักในการส่งเสริมความร่วมมือด้านการวิจัยและนวัตกรรมบนฐานความเชี่ยวชาญแบบสหสาขา เพื่อตอบโจทย์วิจัยที่มีความซับซ้อนมากยิ่งขึ้น



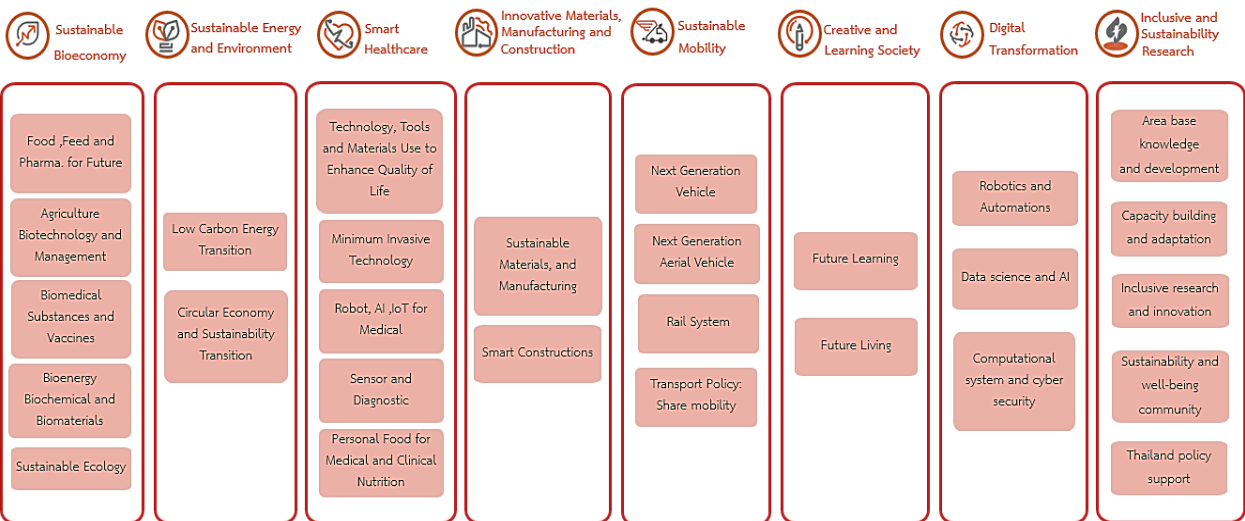
การบริหารจัดการงานวิจัยและนวัตกรรม

อยู่ภายใต้ความรับผิดชอบของ **สำนักงานวิจัย นวัตกรรม และพันธมิตร** ซึ่งทำหน้าที่กำหนดทิศทาง สนับสนุน และกำกับดูแลการดำเนินงานให้สอดคล้องกับยุทธศาสตร์ของมหาวิทยาลัย

การผลิตผลงานวิจัยและการให้บริการวิชาการ

ดำเนินการโดยหน่วยงานหลัก ได้แก่ **สำนักวิจัยและบริการวิทยาศาสตร์และเทคโนโลยี (สวก.) สถาบันพัฒนาและฝึกอบรมโรงงานต้นแบบ (สรบ.) และสำนักอุทยานวิทยาศาสตร์และอุตสาหกรรม (สอ.)** โดยบางหน่วยงานตั้งอยู่ ณ พื้นที่บางขุนเทียน ซึ่งได้รับการพัฒนาให้เป็นอุทยานวิทยาศาสตร์และอุตสาหกรรม มุ่งเน้นการวิจัยการถ่ายทอดเทคโนโลยีและการเสริมสร้างความเข้มแข็งด้านอุตสาหกรรมของประเทศ นอกจากนี้ พื้นที่ดังกล่าวยังได้รับการพัฒนาให้เป็นต้นแบบมหาวิทยาลัยสะอาด (Green and Clean University) โดยมีระบบการจัดการสิ่งแวดล้อมที่มีประสิทธิภาพและเป็นไปตามหลักการพัฒนาที่ยั่งยืน

KMUTT Strategic Research Themes



การขับเคลื่อนยุทธศาสตร์ให้เกิด “ผลลัพธ์และผลกระทบ” อย่างเป็นรูปธรรม มหาวิทยาลัยได้จัดวางระบบนิเวศวิจัย และนวัตกรรมให้เชื่อมต่อกันตั้งแต่ต้นน้ำถึงปลายน้ำ ตั้งแต่ การพัฒนากำลังคน การบริหารโครงการ การสร้างและ ถ่ายทอดองค์ความรู้ ดังนี้

ในปีงบประมาณ 2568 มหาวิทยาลัยมี**บุคลากรเพื่อการวิจัย** 789 คน (45.74% ของบุคลากรทั้งหมด) โดยเป็นบุคลากรสายวิชาการ 730 คน และสายสนับสนุน 59 คน มี**โครงการวิจัย** 311 โครงการ งบประมาณรวม 486.06 ล้านบาท (ทุกภายนอกเป็นสัดส่วนหลัก) มี**บทความวิจัยเผยแพร่**รวม 1,105 บทความ โดย 74.75% อยู่ในวารสารนานาชาติ 789 คน มีค่าเฉลี่ยบทความ 1.40 เรื่องต่อคน เมื่อเทียบกับจำนวนบุคลากรเพื่อการวิจัย

ขณะเดียวกันมหาวิทยาลัยได้สนับสนุน**การรวมกลุ่มนักวิจัย** และจัดตั้ง**หน่วยวิจัยเชิงยุทธศาสตร์ขั้นแนวหน้า (Frontier Research)** ที่สำคัญ ได้แก่

- 1) หน่วยวิจัย Quantum Computing and Information Research Centre (QX)
- 2) หน่วยวิจัย Neurosciences Center for Research and Innovation (NX)
- 3) ห้องปฏิบัติการวิจัยทางด้านโปรตีนเอ็กซ์เรย์ คริสตัลโลกราฟีอย่างครบวงจร (Comprehensive Protein X-ray Crystallography Research Laboratory: CPXC)

พร้อมกันนี้ได้ขับเคลื่อนการนำผลงานวิจัยและนวัตกรรมสู่การใช้ประโยชน์เชิงพาณิชย์ควบคู่กับการสร้างระบบนิเวศนวัตกรรมอย่างต่อเนื่อง โดย**การส่งเสริมทรัพยากรวิจัยและความร่วมมือกับพันธมิตร** มหาวิทยาลัยสนับสนุน**ทุนอุดหนุนงานวิจัยเพื่อส่งเสริมความร่วมมือกับเครือข่ายพันธมิตร** ภายใต้กรอบการวิจัยที่กำหนดร่วมกับพันธมิตร มุ่งเป้า 2 หน่วยงาน ได้แก่ มหาวิทยาลัยมหิดล 8 โครงการ 3.82 ล้านบาท และมหาวิทยาลัยสงขลานครินทร์ 1 ทุน 0.19 ล้านบาท รวมถึงเครือข่ายพันธมิตรโรงพยาบาล 4 ทุน 1.56 ล้านบาท เพื่อพัฒนาต้นแบบด้านการแพทย์และเทคโนโลยีทางการแพทย์ ซึ่งเป็นฐานสำคัญของการพัฒนาผลิตภัณฑ์/ บริการใหม่ร่วมกับผู้ใช้จริงและตลาดจริง นอกจากนี้ได้ขยายความร่วมมือวิจัยต่างประเทศกับสถาบันวิทยาการชีววิทยาและธรณีศาสตร์ที่ 2-ด้านพืชศาสตร์ ภายใต้ศูนย์วิจัย Forschungszentrum Julich ประเทศเยอรมนี และร่วมสนับสนุนทุนบัณฑิตศึกษา “รุกขพิทยพัฒน์” ระดับปริญญาเอก 1 ทุน



ด้านอุตสาหกรรมสัมพันธ์ ได้ดำเนินการสร้างความร่วมมือระหว่างมหาวิทยาลัยกับภาคธุรกิจ โดยมุ่งเน้นการส่งเสริมความเชี่ยวชาญของบุคลากรภายในมหาวิทยาลัย รวมถึงการพัฒนาโอกาสทางธุรกิจจากผลงานวิจัยและบริการของมหาวิทยาลัย โดยมีพันธมิตรที่ร่วมดำเนินงานต่อเนื่องรวม 229 องค์กร และสร้างพันธมิตรใหม่ในปี 143 องค์กร นอกจากนี้มีการจัดกิจกรรมเพื่อส่งเสริมการสร้างงานวิจัยและนวัตกรรม ภายใต้โครงการ "University–industry Collaboration Skills Training Program" เพื่อพัฒนาศักยภาพการทำงานร่วมกับภาคธุรกิจและอุตสาหกรรม

การขับเคลื่อนการพัฒนานวัตกรรมและผู้ประกอบการ ในปี 2568 มีการยื่นคำขอ**ทรัพย์สินทางปัญญา** รวม 64 คำขอ ได้รับจดทะเบียนรวม 31 คำขอ มีรายได้จากงานอนุญาตให้ใช้สิทธิรวม 0.99 ล้านบาท จาก 3 สัญญา ได้แก่ ทุนยนต์เพื่อการฟื้นฟูสมรรถภาพการเอื้อม ระบบคาดการณ์และปรับแต่งการทำงานของไฟถนนพลังงานแสงอาทิตย์ และระบบเพาะเลี้ยงจุลินทรีย์แบบเคลื่อนย้ายได้

มหาวิทยาลัยมีบริษัท Startup/Spin-off สะสม 29 บริษัท (ยังดำเนินธุรกิจ 22 บริษัท) โดยได้รับทุนสนับสนุนจากหน่วยงานภาครัฐและภาคเอกชนรวม 42.8 ล้านบาท (ทุนสะสมย้อนหลัง 5 ปี รวม 215.7 ล้านบาท) แสดงถึงความเชื่อมั่นจากแหล่งทุน พร้อมกันนี้ได้บ่มเพาะทักษะความเป็นผู้ประกอบการให้นักศึกษาและบุคลากรผ่านกิจกรรม KMUTT Entrepreneurship Hatch โดยมีทีมเข้าร่วม 19 ทีม แบ่งเป็นนักศึกษา 16 ทีม และนักวิจัย 3 ทีม ซึ่งเป็นฐานกำลังสำคัญในการสร้างผู้ประกอบการนวัตกรรมและเพิ่มจำนวนผลงานที่ต่อยอดเชิงพาณิชย์ในระยะถัดไป

ผลลัพธ์ในการพัฒนางานด้านการวิจัยของ มจร.

| | | |
|--|--|---|
| <p>ร้อยละของบุคลากร มจร. เติบโตปี ที่ทำการวิจัย เมื่อเทียบกับบุคลากร เพื่อการวิจัยทั้งหมด</p> | <p>45%</p> |  |
| <p>จำนวนงบประมาณ ด้านการวิจัยจากแหล่งทุน ต่าง ๆ เติบโตปี</p> | <p>430 ล้านบาท</p> |  |
| <p>จำนวนโครงการวิจัยเติบโตปี ที่ มจร. สามารถผลิตได้</p> | <p>240 โครงการ</p> |  |
| <p>จำนวนบทความวิจัย เติบโตปี</p> | <p>1,300 บทความ</p> |  |
| <p>จำนวนครั้งของบทความวิจัย ที่ได้รับการอ้างอิง (Citation) ในฐานข้อมูล Scopus ย้อนหลัง 5 ปี (ณ เดือนมกราคม 2569)</p> | <p>54,182 ครั้ง</p> |  |
| <p>จำนวนบริษัท Spin-off/ Start-up ของ มจร.</p> | <p>22 บริษัท (จำนวนรวมสะสม)</p> |  |

หมายเหตุ: ข้อมูลจากสำนักงานวิจัย นวัตกรรมและพันธมิตร และศูนย์ดัชนีการอ้างอิงวารสารไทยเฉลี่ยในระยะ 5 ปี

3.3 ด้านการบริการวิชาการแก่สังคม

43 ปี แห่งการบูรณาการความรู้สู่สังคม

มจร. มีความร่วมมือกับภาคีภายนอกทุกภาคส่วน มีการถ่ายทอดความรู้และเทคโนโลยีเพื่อแก้ปัญหาแก่ชุมชน สังคม และประเทศผ่าน “โครงการมหาวิทยาลัยกับชุมชนและสังคม” ที่ดำเนินการต่อเนื่องเป็นระยะเวลายาวนานกว่า 43 ปี นับตั้งแต่ปี พ.ศ. 2525 โดยใช้ชุมชน สังคมเป็นห้องปฏิบัติการทางสังคม (Social Labs) และแหล่งเรียนรู้ของนักศึกษา และคณาจารย์ ขณะเดียวกันชุมชน สังคมก็ได้รับการพัฒนาและแก้ไขปัญหามาเสริมสร้างการพัฒนาประเทศไปพร้อมกัน

งานในพื้นที่ที่ มจร. ตั้งอยู่ (กรุงเทพมหานคร และจังหวัดราชบุรี)



นวัตกรรมเพื่อคุณภาพชีวิต และสิ่งแวดล้อม

ประกอบด้วย เรือรดน้ำในร่องสวน พลังงานไฟฟ้า เติบโตทุกครุ และการจัดการขยะอินทรีย์ตามแนวทาง BCG Model อ.พระประแดง จ.สมุทรปราการ



การเสริมสร้างเศรษฐกิจและสังคมเมือง

ดำเนินงานวิจัยพัฒนารุทกิจเลี้ยงแพะ กลุ่มเกษตรกรเลี้ยงสัตว์ เติบโตทุกครุ และการประเมินผลกระทบสิ่งแวดล้อมจากการแปรรูปเปลือกผลไม้เพื่อถนอมอาหาร เติบโตทุกครุ กรุงเทพมหานคร



การเสริมสร้างเศรษฐกิจชุมชนบนฐานวัฒนธรรม

โครงการตลาดวิถีวัฒนธรรมของพื้นที่ชาติพันธุ์ กะเหรี่ยงน้ำเอ็ด ต.บ้านมิ่ง อ.บ้านคา จ.ราชบุรี



พัฒนาคุณภาพชีวิตผู้สูงอายุและผู้พิการ

ปรับปรุงกระบวนการผลิตผงสัรรมชาติสำหรับ หัตถกรรมไม้ เพื่อความปลอดภัยและสร้างอาชีพ ให้กับกลุ่มเปราะบาง ต. ต่างอย อ. ต่างอย จ. สกลนคร

งาน Area Based ที่ มจร. ทำต่อเนื่อง (จังหวัดเชียงใหม่ แม่ฮ่องสอน และน่าน)



ยกระดับเกษตรกรรมด้วย Smart Farm พัฒนาระบบการปลูกสตรอว์เบอร์รี ร่วมกับ มูลนิธิโครงการหลวงและ ม.เชียงใหม่



เสริมสร้างสุขภาพในพื้นที่สูง

พัฒนาอาสาสมัครสาธารณสุขหมู่บ้าน อ.อมก๋อย จ.เชียงใหม่ และอ.แม่สะเรียง จ.แม่ฮ่องสอน



พัฒนาศักยภาพผู้ประกอบการกาแฟ ส่งเสริมเกษตรกรทำธุรกิจกาแฟในชุมชน บ้านก้อทัง และบ้านห้วยม่วง อ.บ่อเกลือ จ.น่าน



ส่งเสริมการเรียนรู้วิทยาศาสตร์ท้องถิ่น

ให้กับนักเรียนชั้นประถมศึกษาตอนปลาย ผ่านเรื่องเกลือสินเธาว์ใน อ.บ่อเกลือ จ.น่าน

งานเพื่อผู้มีความต้องการพิเศษ



ถ่ายทอดโมเดลการฝึกงานผู้พิการสู่เครือข่ายระดับชาติ

มจร. เป็นเจ้าภาพถ่ายทอดโมเดลการฝึกงานคนพิการ ให้แก่ 5 มหาวิทยาลัย ได้แก่ ม.เชียงใหม่, ม.ขอนแก่น, ม.สวนดุสิต (สุพรรณบุรี), ม.สงขลานครินทร์ และ สจล.

3.4 ด้านการทำนุบำรุงศิลปวัฒนธรรม

มหาวิทยาลัยเทคโนโลยีพระจอมเกล้าธนบุรี (มจร.) มุ่งมั่นในการขับเคลื่อนยุทธศาสตร์การสร้าง "บัณฑิตที่เป็นผู้สร้างการเปลี่ยนแปลงสู่ความยั่งยืน" (Change Agent with Green Heart) ผ่านกลไกการบริหารจัดการที่บูรณาการกิจกรรมทั้งในและนอกหลักสูตรเข้าด้วยกันอย่างเป็นระบบ ภายใต้กรอบแนวคิดหลัก 2 ประการ คือ การพัฒนานักศึกษาแบบบูรณาการ 360 องศา (KMUTT Student Development 360: KSD 360) ที่เน้นความร่วมมือแบบ 360 องศาจากทุกภาคส่วน และการพัฒนาศักยภาพผ่านกิจกรรม 6 ด้าน (KMUTT PLACE) ซึ่งมุ่งเน้นการสร้างอัตลักษณ์เฉพาะตัวของนักศึกษาให้มีทักษะแห่งศตวรรษที่ 21 ครอบคลุมทั้งด้านความรู้ ทักษะการจัดการ ภาวะผู้นำ และกรอบความคิดแบบผู้ประกอบการ เพื่อตอบสนองต่อแผนกลยุทธ์มหาวิทยาลัย ฉบับที่ 13



ในปีงบประมาณ 2568 มีการขยายตัวของกิจกรรม**การพัฒนาศักยภาพนักศึกษาผ่านกิจกรรม 6 ด้าน (KMUTT PLACE)** อย่างต่อเนื่อง มีการจัดกิจกรรมรวมทั้งสิ้น 129 โครงการ เพิ่มขึ้นจากปีที่ผ่านมา โดยกิจกรรมที่ได้รับความนิยมสูงสุดจากนักศึกษา และมีจำนวนโครงการมากที่สุดคือ ด้านกีฬาและการส่งเสริมสุขภาพ และด้านทำนุบำรุงศิลปะและวัฒนธรรม อย่างไรก็ตาม แม้จำนวนโครงการและงบประมาณจะเพิ่มขึ้น แต่จำนวนผู้เข้าร่วมกิจกรรมรวมในปี 2568 (34,688 คน) ลดลงเมื่อเทียบกับปี 2567 สะท้อนถึงการปรับเปลี่ยนกลยุทธ์การจัดกิจกรรมจากเชิงกว้าง (Extensive) เป็นการจัดกิจกรรมเชิงลึก (Intensive) ที่เน้นคุณภาพและผลลัพธ์การเรียนรู้รายบุคคลที่เพิ่มขึ้น

นอกจากนี้ มหาวิทยาลัยยังให้ความสำคัญกับการเตรียมความพร้อมของนักศึกษาใหม่ผ่านโครงการ KMUTT 101:Pre (P.A.R.E.) ที่สร้างความผูกพันและพื้นฐานวิชาการตั้งแต่วันแรกผ่านกิจกรรม KMUTT on Tour และกิจกรรม มจร. พบผู้ปกครอง เพื่อสร้างความร่วมมือระยะยาวกับครอบครัวตามแนวคิดการบริหารแบบมีส่วนร่วม ตลอดจนการเตรียมความพร้อมสู่วิชาชีพผ่านศูนย์ KMUTT Center for Career Development ที่เชื่อมโยงนักศึกษากับตลาดแรงงานผ่าน KMUTT Mega Job & Education Fair 2025 มีบริษัทเข้าร่วมกว่า 256 แห่ง ช่วยให้นักศึกษาสามารถวางแผนอาชีพและเข้าสู่ตลาดแรงงานได้อย่างมั่นใจ

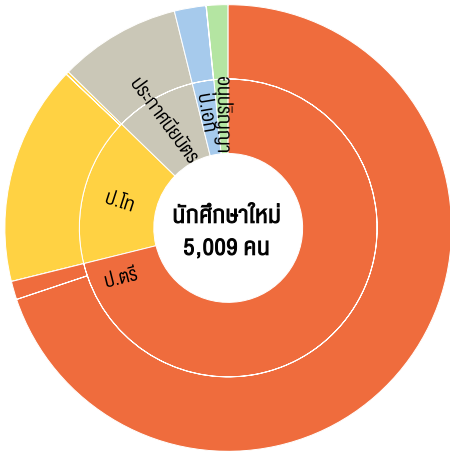
การดำเนินงานตามแนวคิด **KMUTT Student Development 360 (KSD 360)** ดำเนินโครงการที่เน้นการพัฒนาตามกรอบ TQF และ Student QF ทั้งสิ้น 177 โครงการ จุดเด่นที่สำคัญคือ กิจกรรมอาสาพัฒนาที่ใช้ความเชี่ยวชาญทางวิชาชีพ เช่น ทีมวิศวกรอาสาตรวจสอบความปลอดภัยอาคารหลังเหตุการณ์แผ่นดินไหว การจัดค่ายอาสาพัฒนาที่บูรณาการทักษะ ICT ตามความต้องการของชุมชน กิจกรรมเหล่านี้ไม่เพียงแต่เป็นการนำองค์ความรู้ไปปรับใช้สังคม แต่ยังเป็นการปลูกฝัง Code of Honor ส่งเสริมการเป็น Change Agent with Green Heart ผ่านกิจกรรมจิตอาสา และการพัฒนาสังคมอย่างเป็นรูปธรรม

ผลลัพธ์ของมหาวิทยาลัย



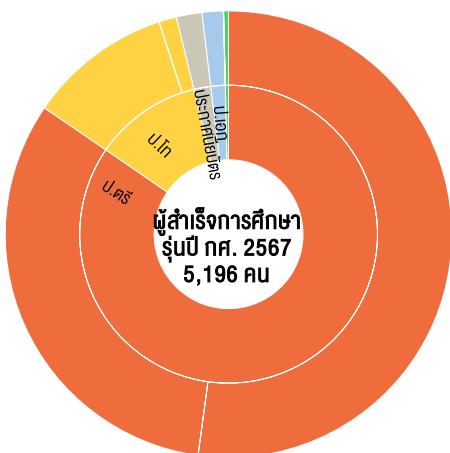
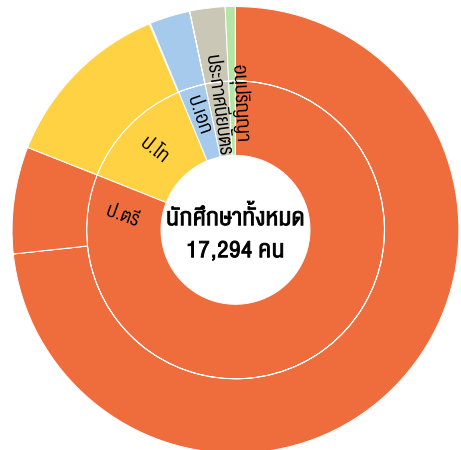
4.1 ด้านการผลิตบัณฑิต

จำนวนนักศึกษาและผู้สำเร็จการศึกษา ประจำปีการศึกษา 2568



| นักศึกษาเข้าใหม่ | Degree | Non-Degree | รวม | (%) |
|------------------|--------------|------------|--------------|---------|
| ประกาศนียบัตร | - | 442* | 442 | (8.8%) |
| อนุปริญญา | 78 | - | 78 | (1.6%) |
| ปริญญาตรี | 3,497 | 67 | 3,564 | (71.2%) |
| ปริญญาโท | 798 | 11 | 809 | (16.2%) |
| ปริญญาเอก | 115 | 1 | 116 | (2.3%) |
| รวม | 4,488 | 521 | 5,009 | |

| นักศึกษาทั้งหมด | Degree | Non-Degree | รวม | (%) |
|-----------------|---------------|--------------|---------------|---------|
| ประกาศนียบัตร | - | 442* | 442 | (2.6%) |
| อนุปริญญา | 128 | - | 128 | (0.7%) |
| ปริญญาตรี | 12,674 | 1,335 | 14,009 | (81.0%) |
| ปริญญาโท | 2,193 | 16 | 2,209 | (12.8%) |
| ปริญญาเอก | 505 | 1 | 506 | (2.9%) |
| รวม | 15,500 | 1,794 | 17,294 | |

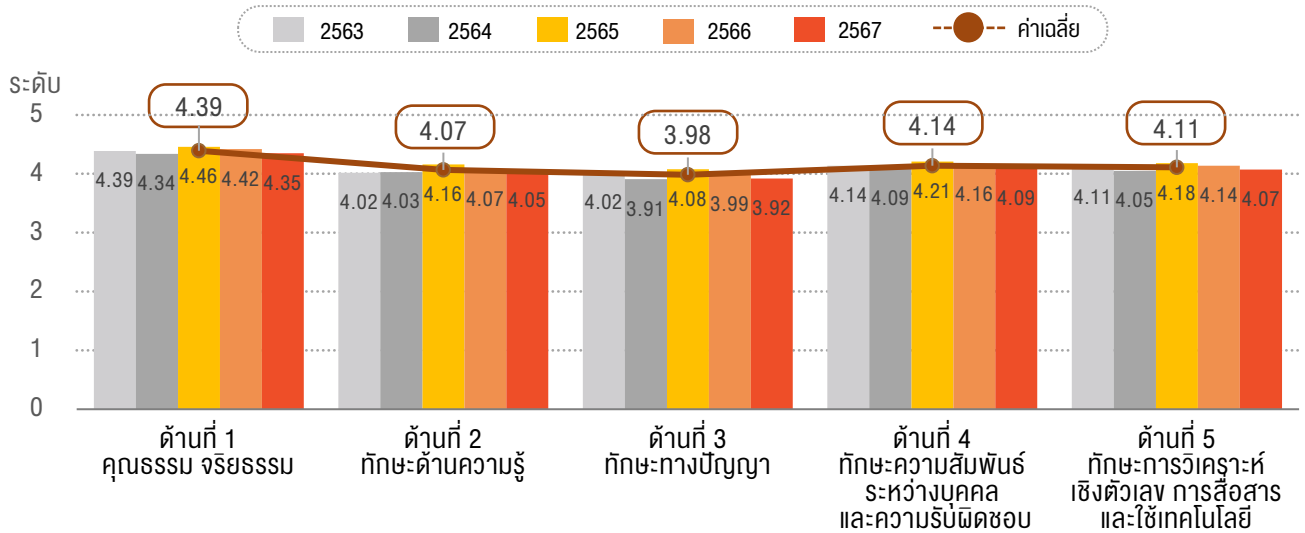


| ผู้สำเร็จการศึกษา | Degree | Non-Degree | รวม | (%) |
|-------------------|--------------|--------------|--------------|---------|
| ประกาศนียบัตร | - | 96* | 96 | (1.8%) |
| อนุปริญญา | 18 | - | 18 | (0.3%) |
| ปริญญาตรี | 2,712 | 1,682 | 4,394 | (84.6%) |
| ปริญญาโท | 540 | 67 | 607 | (11.7%) |
| ปริญญาเอก | 80 | 1 | 81 | (1.6%) |
| รวม | 3,350 | 1,846 | 5,196 | |

หมายเหตุ * เป็นนักศึกษาโครงการบัณฑิตพันธุ์ใหม่ (ไม่รวมนักศึกษาโครงการบัณฑิตพันธุ์ใหม่ระดับปริญญาตรีและบัณฑิตศึกษาเนื่องจากเรียนร่วมกับนักศึกษาประเภท Degree
 - จำนวนนักศึกษา Non-Degree นับรวมเฉพาะผู้เรียนซึ่งเป็นบุคคลภายนอก (ข้อมูลจากสำนักงานทะเบียนนักศึกษา ณ วันที่ 26 กันยายน 2568) และจำนวนนักศึกษาในโครงการบัณฑิตพันธุ์ใหม่ ของ สป.อว. (ข้อมูลจากสำนักงานยุทธศาสตร์) ทั้งนี้ไม่รวมจำนวนผู้เรียน Non-Degree ซึ่งเป็นผู้เข้าอบรมจากโครงการบริการวิชาการของ คณะ สำนัก และสถาบัน ที่รวบรวมโดยสำนักงานยุทธศาสตร์ ณ วันที่ 11 พฤศจิกายน 2568 อีกจำนวน 18,766 คน
 - ผู้เรียน Non-Degree ในระดับปริญญาตรีและระดับบัณฑิตศึกษา คือ บุคคลภายนอกที่สนใจเรียนในรายวิชาของระดับปริญญาตรีและระดับบัณฑิตศึกษา (ไม่เป็นการเรียนตามหลักสูตร แต่สามารถสะสมหน่วยกิตใน Credit Bank เพื่อเทียบวุฒิกายหลังได้)

4.1 ด้านการผลิตบัณฑิต (ต่อ)

ความพึงพอใจของผู้ใช้บัณฑิตที่มีต่อการปฏิบัติงานของบัณฑิต ระดับปริญญาตรี รุ่นปีการศึกษา 2563-2567

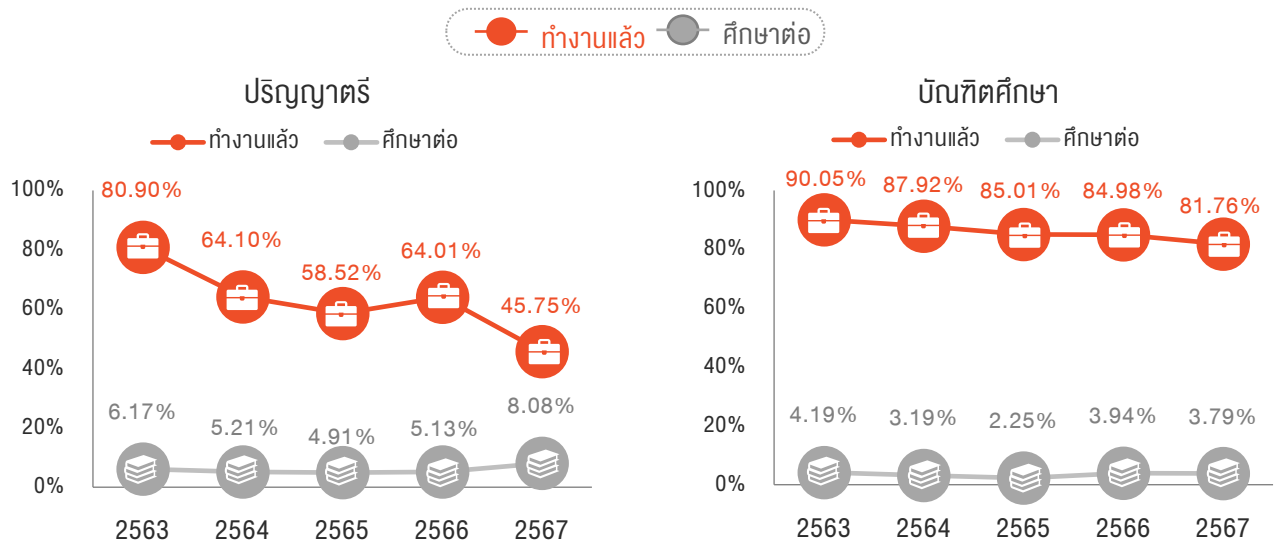


หมายเหตุ : - รุ่นปีการศึกษา 2566 (ไม่รวมนักศึกษาประเภท Non-Degree) ข้อมูล ณ วันที่ 30 ตุลาคม 2568

เงินเดือนตั้งต้นเฉลี่ยของผู้สำเร็จการศึกษา (รุ่นปีการศึกษา 2567)



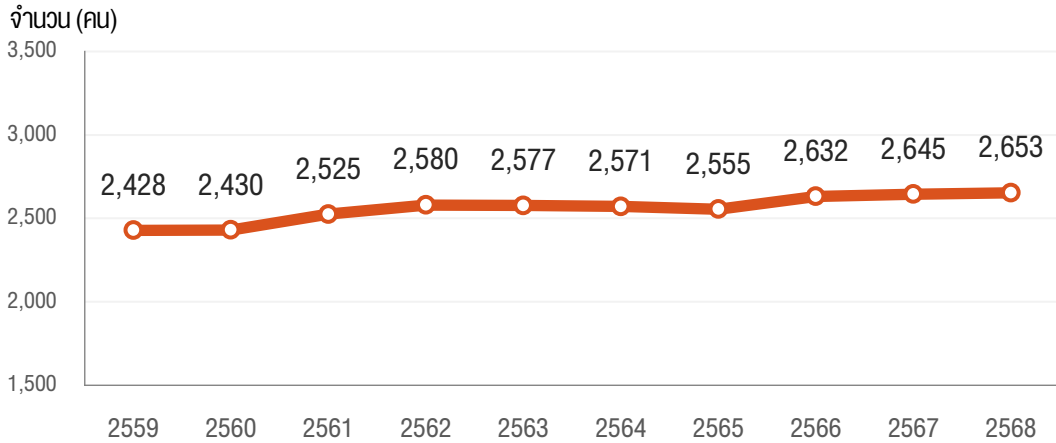
ภาวะการมีงานทำ (ภายในระยะเวลา 1 ปี) ของผู้สำเร็จการศึกษา รุ่นปีการศึกษา 2563-2567



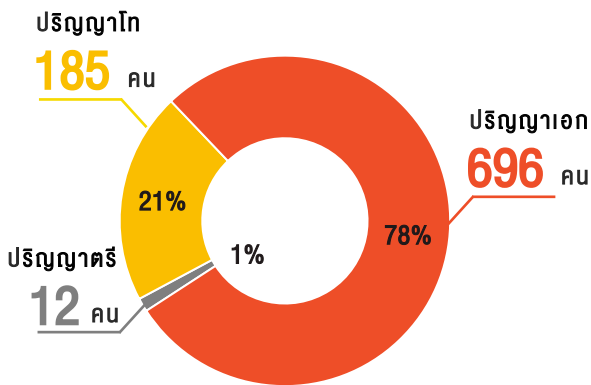
หมายเหตุ : รุ่นปีการศึกษา 2567 ข้อมูลจากหนังสือสารสนเทศ ณ วันที่ 29 กันยายน 2568 (ข้อมูลการสำรวจยังไม่ครบ 1 ปี)

4.2 ด้านบุคลากร

ภาพรวมจำนวนบุคลากร ในระยะ 10 ปี (ปี 2559-2568)

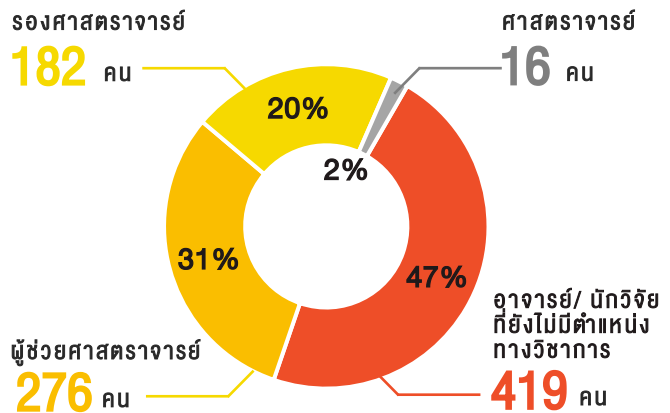


ภาพรวมวุฒิการศึกษาของอาจารย์/ นักวิจัย ประจำปี 2568



หมายเหตุ : จำนวนอาจารย์/ นักวิจัยทั้งหมด รวมพนักงานแบบไม่ประจำ ลูกจ้างมหาวิทยาลัย และบุคลากรหน่วยงานในกำกับฯ

ตำแหน่งทางวิชาการของอาจารย์/ นักวิจัย ประจำปี 2568

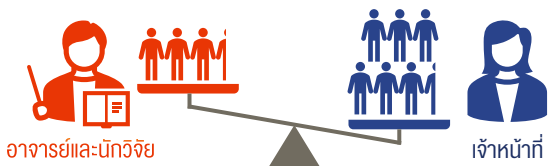


หมายเหตุ : จำนวนอาจารย์/ นักวิจัยทั้งหมด รวมพนักงานแบบไม่ประจำ ลูกจ้างมหาวิทยาลัย และบุคลากรหน่วยงานในกำกับฯ

สัดส่วนอาจารย์ / นักวิจัยต่อเจ้าหน้าที่ และต่อนักศึกษาเต็มเวลา (FTES) ประจำปีการศึกษา 2568

สัดส่วนอาจารย์และนักวิจัย : เจ้าหน้าที่

3.4 : 6.6



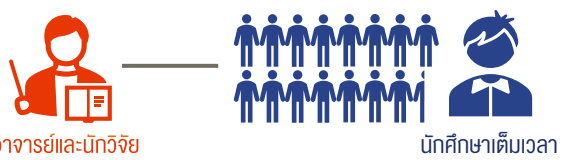
อาจารย์และนักวิจัย

เจ้าหน้าที่

หมายเหตุ : จำนวนรวมบุคลากรทุกประเภท (หากไม่นับรวมพนักงานแบบไม่ประจำและลูกจ้างจะเป็น 4.2 : 5.8)

สัดส่วนอาจารย์และนักวิจัย : นักศึกษาเต็มเวลา

1 : 15.6







อาจารย์และนักวิจัย

นักศึกษาเต็มเวลา

หมายเหตุ : จำนวนรวมอาจารย์และนักวิจัยทุกประเภท (หากไม่นับอาจารย์และนักวิจัยกลุ่มพนักงานแบบไม่ประจำและกลุ่มลูกจ้างจะเป็น 1 : 17.4)

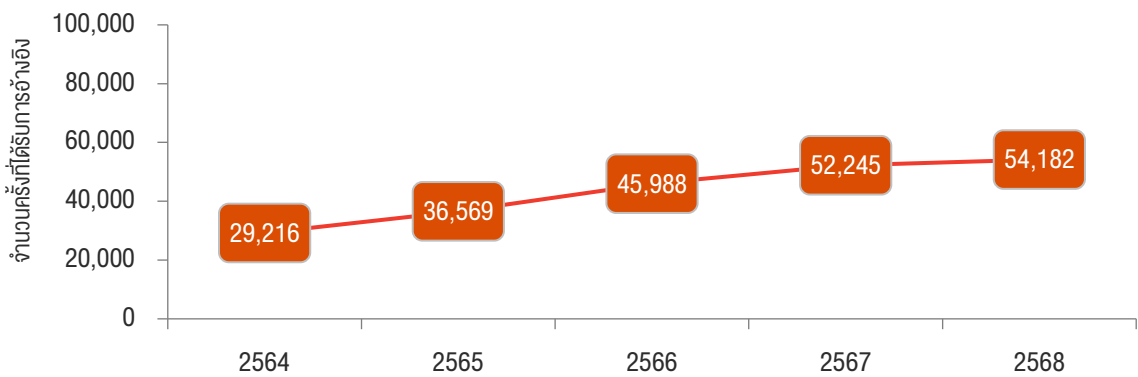
4.3 ด้านการวิจัย

จำนวนบทความวิจัย ปี 2563-2567 จำแนกตามแหล่งที่ได้รับการเผยแพร่

| การเผยแพร่ | 2564 | 2565 | 2566 | 2567 | 2568 |
|--|--------------|--------------|--------------|--------------|--------------|
| วารสารระดับนานาชาติ  | 946 | 894 | 814 | 857 | 826 |
| วารสารระดับประเทศ  | 177 | 118 | 131 | 162 | 51 |
| รายงานการประชุมระดับนานาชาติ  | 161 | 135 | 189 | 208 | 130 |
| รายงานการประชุมระดับประเทศ  | 80 | 188 | 129 | 180 | 98 |
| รวม | 1,364 | 1,335 | 1,263 | 1,407 | 1,105 |

หมายเหตุ : ข้อมูลจากสำนักงานวิจัย นวัตกรรมและพันธมิตร ณ วันที่ 26 ธันวาคม 2568

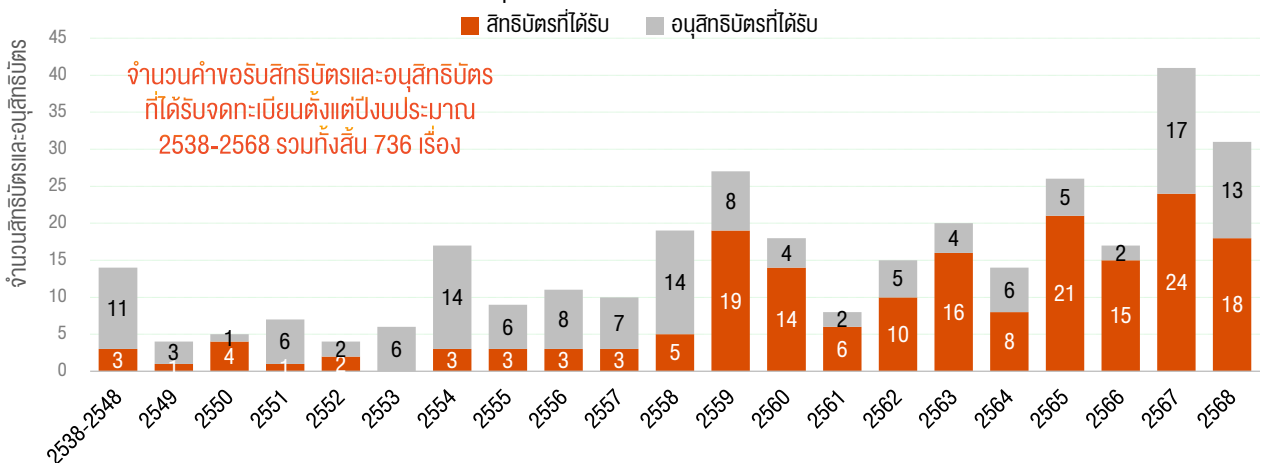
จำนวนครั้งของบทความที่ได้รับการอ้างอิง (Citation) ปี 2564-2568



หมายเหตุ : ข้อมูลจากศูนย์ดัชนีการอ้างอิงวารสารไทย ณ วันที่ 21 มกราคม 2569 (ฐานข้อมูล Scopus)
จำนวนครั้งในแต่ละปีเป็นค่าจากผลการอ้างอิงย้อนหลัง 5 ปี

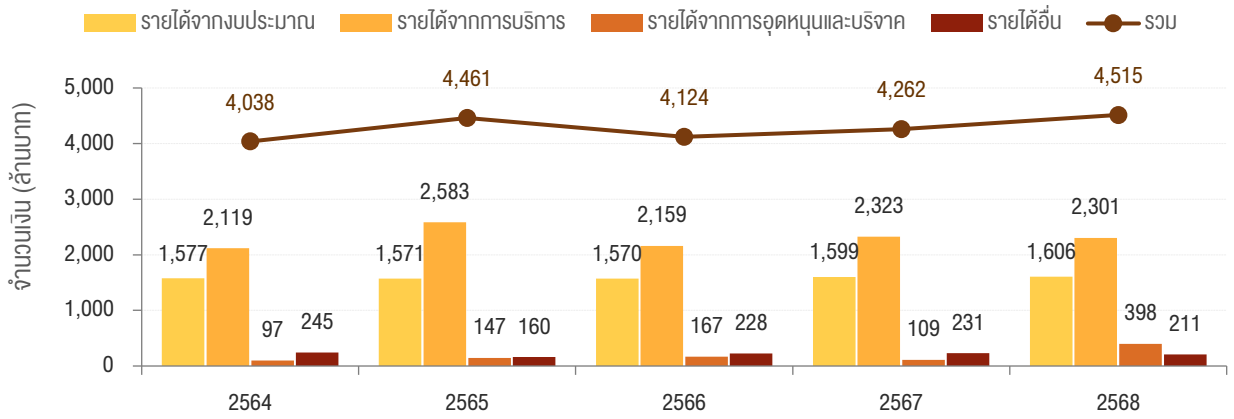
จำนวนสิทธิบัตรและอนุสิทธิบัตร ปี 2538-2568

จำนวนคำขอรับสิทธิบัตรและอนุสิทธิบัตรที่ได้รับจดทะเบียนตั้งแต่ปีงบประมาณ 2538-2568 รวมทั้งสิ้น 736 เรื่อง



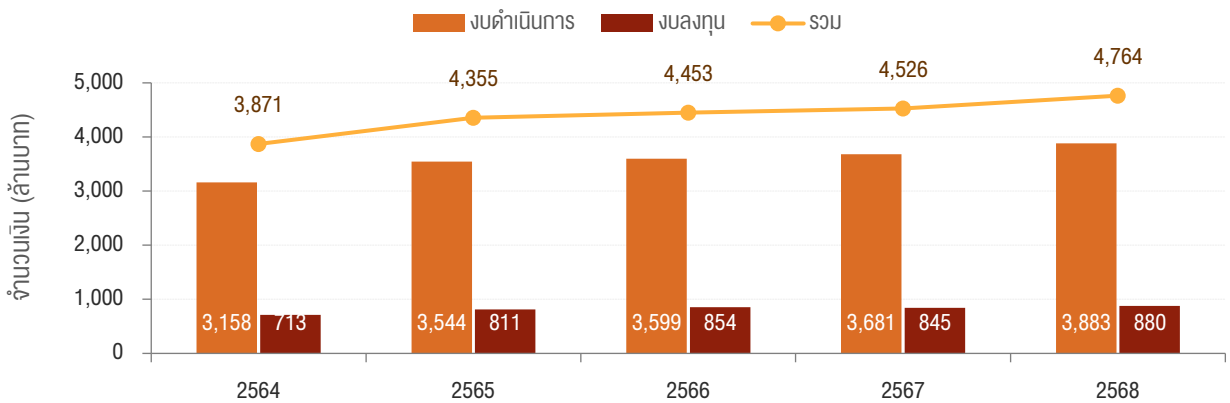
4.4 ด้านรายรับ-รายจ่าย

รายรับจริง จำแนกตามแหล่งที่มา ปีงบประมาณ 2564-2568



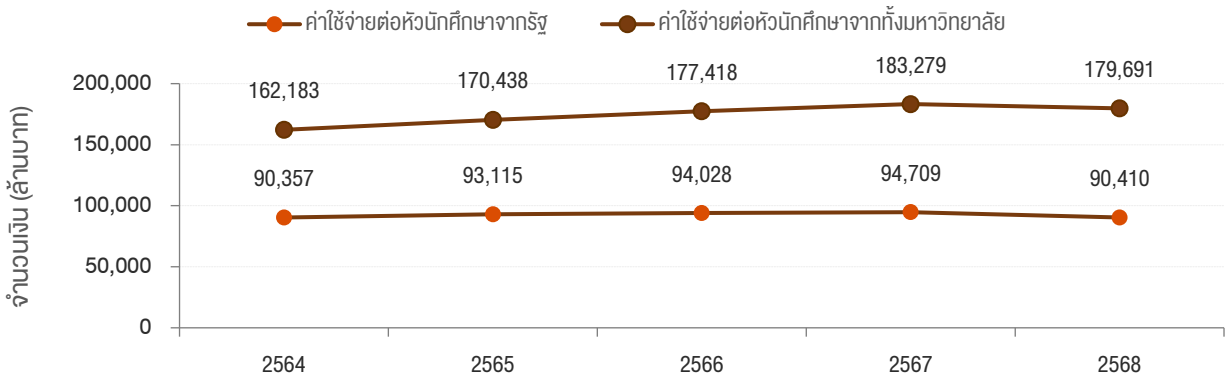
หมายเหตุ : ข้อมูลสำนักงานคลัง

รายจ่ายจริง จำแนกตามแหล่งที่มา ปีงบประมาณ 2564-2568



หมายเหตุ : ข้อมูลสำนักงานคลัง

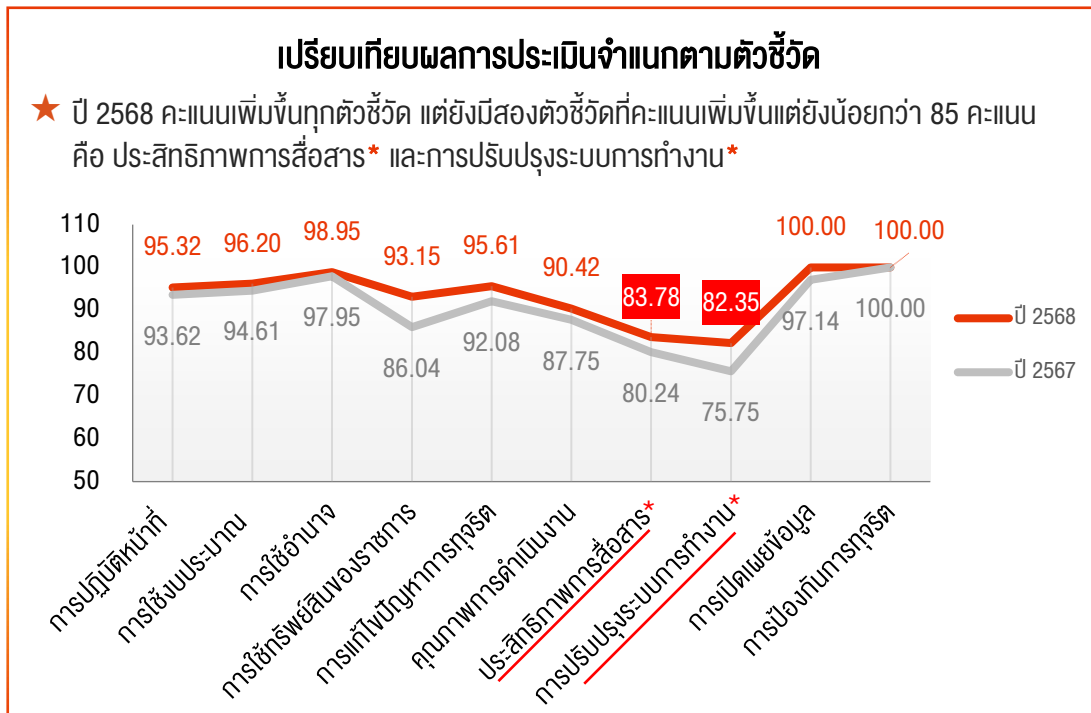
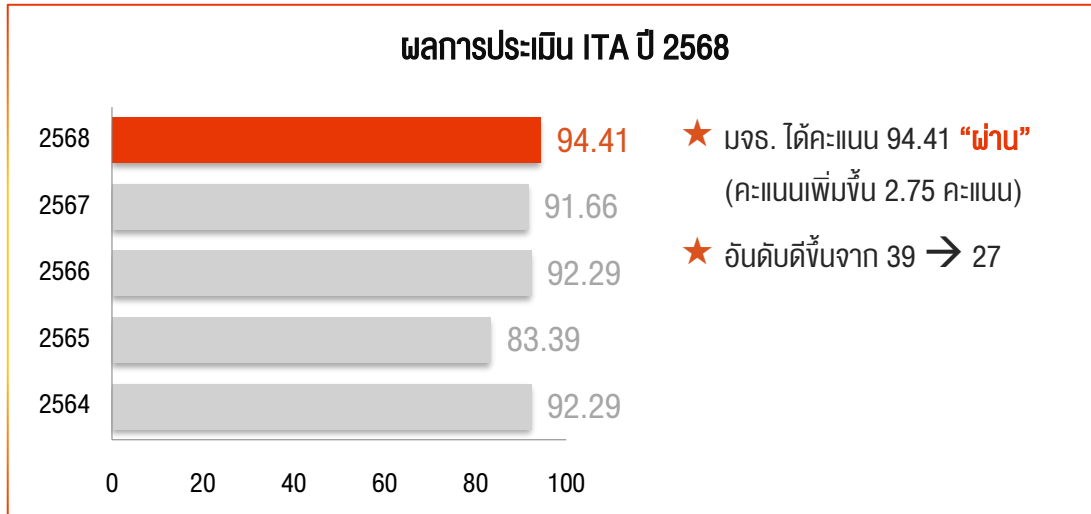
ค่าใช้จ่ายต่อหัวนักศึกษา (เต็มเวลา) ปี 2564-2568



หมายเหตุ : ข้อมูลจากสำนักงานยุทธศาสตร์

4.5 ด้านธรรมาภิบาล

การประเมินคุณธรรมและความโปร่งใสในการดำเนินงานของหน่วยงานภาครัฐ (ITA) ได้ประกาศผลคะแนนการประเมินประจำปีงบประมาณ 2568 มีหน่วยงานภาครัฐเข้าร่วมการประเมินทั้งสิ้น 8,317 แห่ง มีสถาบันอุดมศึกษาเข้าร่วมการประเมิน 87 แห่ง โดย มจร. ได้คะแนน 94.41 อยู่ในระดับ “ผ่าน” เป็นลำดับที่ 27 ของหน่วยงานประเภทสถาบันอุดมศึกษา (ปีงบประมาณ 2567 ได้คะแนนรวมร้อยละ 91.66 คะแนน อยู่ในลำดับที่ 39) คะแนนเพิ่มขึ้นจากเดิม 2.75 คะแนน โดยมีรายละเอียด ดังนี้



หมายเหตุ : * ตัวชี้วัดที่ต้องปรับปรุงตามความเห็นของคณะกรรมการประเมินฯ

4.6 ผลการจัดอันดับจากสถาบันระดับโลก ปี 2568

KMUTT'S ACHIEVEMENT IN RANKINGS 2025

THE World University Rankings

- **อันดับ 1 ของมหาวิทยาลัยไทย** ในกลุ่มวิทยาศาสตร์และเทคโนโลยี 14 ปี ต่อเนื่องกัน
- **อันดับ 2 ของประเทศ** ด้าน RESEARCH QUALITY ภาพรวมอันดับ 3 ของประเทศ

THE IMPACT RANKINGS 2023

WORLD TOP 100

- **อันดับ 6 ร่วมของประเทศ**
- **อันดับ 24 ของโลก | อันดับ 1 ของประเทศ** SDG 14: LIFE BELOW WATER
- **อันดับ 44 ร่วมของโลก | อันดับ 1 ของประเทศ** SDG 6: CLEAN WATER AND SANITATION
- **อันดับ 96 ร่วมของโลก | อันดับ 2 ของประเทศ** SDG 7: AFFORDABLE AND CLEAN ENERGY
- **อันดับ 99 ร่วมของโลก | อันดับ 3 ของประเทศ** SDG 9: INDUSTRY, INNOVATION AND INFRASTRUCTURE

QS WORLD UNIVERSITY RANKINGS by subject

- **อันดับ 1 ของประเทศ MATHEMATICS**
- **อันดับ 2 ของประเทศ** MECHANICAL, AERONAUTICAL & MANUFACTURING ENGINEERING
- **อันดับ 2 ร่วมของประเทศ** ELECTRICAL & ELECTRONIC ENGINEERING
- **อันดับ 4 ร่วมของประเทศ** CHEMICAL ENGINEERING
- **อันดับ 5 ร่วมของประเทศ** AGRICULTURE & FORESTRY

WORLD TOP 500

- **อันดับ 1 ของประเทศ** ในด้าน PP (Top 10%) คิดเป็น 9.5%

CWTS Leiden Ranking

*PP (top 10%) สัดส่วนของบทความวิจัยของมหาวิทยาลัยที่มีการนำไปอ้างอิง Top10% เมื่อเทียบกับบทความวิจัยในสาขาเดียวกันและในปีเดียวกันต่อบทความวิจัยในสาขาเดียวกันและในปีเดียวกันทั้งหมด

USNews BEST GLOBAL UNIVERSITIES

- **อันดับ 2 ของประเทศ** สาขาวิชา ENGINEERING และ MATHEMATICS

SHANGHAI RANKING

- **อันดับ 2 ร่วมของประเทศ** สาขา MATHEMATICS

WORLD TOP 400

University Ranking by Academic Performance

- **อันดับ 1 ของประเทศ** สาขา MATHEMATICAL SCIENCES
- **อันดับ 2 ของประเทศ** สาขา ENGINEERING

4.6 ผลการจัดอันดับจากสถาบันระดับโลก ปี 2568 (ต่อ)

KMUTT'S RANKING JOURNEY 2025
A CHRONOLOGICAL TIMELINE OF ACHIEVEMENT

January

Webometrics RANKING WEB OF UNIVERSITIES **Webometrics Rankings 2025 (January)**
• อันดับ 8 ของประเทศ (อันดับ 960 ของโลก)

THE World University Rankings **THE World University Rankings by Subject 2025**

| กลุ่มสาขา | อันดับประเทศ | อันดับโลก |
|-----------------------|--------------|----------------|
| • Engineering & Tech. | อันดับ 2 | อันดับ 601-800 |
| • Physical Sciences | อันดับ 2 | อันดับ 601-800 |
| • Computer Sciences | อันดับ 4 | อันดับ 601-800 |
| • Life Sciences | อันดับ 5 | อันดับ 601-800 |
| • Education Studies | อันดับ 7 | อันดับ 601+ |

March

QS WORLD UNIVERSITY RANKINGS by subject **QS World University Rankings by Subject 2025**

| | อันดับประเทศ | อันดับโลก |
|---|---------------|----------------|
| • กลุ่มสาขา Life Sciences & Medicine | | |
| 1) Agriculture & Forestry | อันดับ 5 ร่วม | อันดับ 251-300 |
| • กลุ่มสาขา Engineering & Technology | | |
| 1) Mechanical, Aeronautical & Manufacturing Engineering | อันดับ 2 | อันดับ 401-450 |
| 2) Electrical & Electronic Engineering | อันดับ 2 ร่วม | อันดับ 451-500 |
| 3) Chemical Engineering | อันดับ 4 ร่วม | อันดับ 401-450 |
| 4) Computer Science & Information Systems | อันดับ 4 ร่วม | อันดับ 751-850 |

2 | 5

4.6 ผลการจัดอันดับจากสถาบันระดับโลก ปี 2568 (ต่อ)



March



QS World University Rankings by Subject 2025

| | อันดับประเทศ | อันดับโลก |
|---|---------------|----------------|
| <ul style="list-style-type: none"> • กลุ่มสาขา Natural Sciences | | |
| 1) Mathematics | อันดับ 1 | อันดับ 301-350 |
| 2) Physics & Astronomy | อันดับ 4 | อันดับ 601-675 |
| 3) Environmental Sciences | อันดับ 6 ร่วม | อันดับ 501-550 |

April



THE Asia University Rankings 2025

- อันดับ 3 ของประเทศ (อันดับ 201-250 ของเอเชีย)

June



QS World University Rankings 2026

- อันดับ 7 ร่วมของประเทศ (อันดับ 901-950 ของโลก)



THE Impact Rankings 2025

- อันดับ 6 ร่วมของประเทศ (อันดับ 101-200 ของโลก)

| | อันดับประเทศ | อันดับโลก |
|--|---------------|----------------|
| SDG 6: Clean Water and Sanitation | อันดับ 1 | อันดับ 44 ร่วม |
| SDG 7: Affordable and Clean Energy | อันดับ 2 | อันดับ 96 ร่วม |
| SDG 9: Industry, Innovation and Infrastructure | อันดับ 3 | อันดับ 99 ร่วม |
| SDG 12: Responsible Consumption and Production | อันดับ 3 ร่วม | อันดับ 101-200 |
| SDG 14: Life Below Water | อันดับ 1 | อันดับ 24 |
| SDG 17: Partnerships for the Goals | อันดับ 9 | อันดับ 201-300 |

4.6 ผลการจัดอันดับจากสถาบันระดับโลก ปี 2568 (ต่อ)



June



Webometrics Rankings 2025 (July)

- อันดับ 8 ของประเทศ (อันดับ 1019 ของโลก)



Best Global Universities Rankings 2025-2026 โดย U.S. News & World Report

- อันดับ 4 ของประเทศ (อันดับ 1084 ของโลก)

| สาขาวิชา | อันดับประเทศ | อันดับโลก |
|---------------------|--------------|------------|
| • Mathematics | อันดับ 2 | อันดับ 177 |
| • Engineering | อันดับ 2 | อันดับ 427 |
| • Materials Science | อันดับ 4 | อันดับ 883 |
| • Chemistry | อันดับ 5 | อันดับ 791 |

September



SCIMAGO Institutions Rankings 2025

- อันดับ 8 ของประเทศ (อันดับ 4258 ของโลก)

| กลุ่มสาขา | อันดับประเทศ | อันดับโลก |
|-------------------------|--------------|-------------|
| • Mathematics | อันดับ 3 | อันดับ 614 |
| • Engineering | อันดับ 5 | อันดับ 1262 |
| • Physics and Astronomy | อันดับ 5 | อันดับ 1106 |

October



THE World University Rankings 2026

- อันดับ 3 ของประเทศ (อันดับ 801-1000 ของโลก)
- อันดับ 2 ของประเทศ ด้าน Research Quality

• อันดับ 1 ของมหาวิทยาลัยไทยในกลุ่มวิทยาศาสตร์และเทคโนโลยี 14 ปี ต่อเนื่องกัน (ปี 2013 - 2026)



CWTS Leiden Rankings 2025

- อันดับ 1 ของประเทศ ในด้าน PP (Top 10%) คิดเป็น 9.5%

4.6 ผลการจัดอันดับจากสถาบันระดับโลก ปี 2568 (ต่อ)



November



QS Asia University Rankings 2026

- อันดับ 9 ของประเทศ (อันดับ 192 ร่วมของเอเชีย)



QS Sustainability Rankings 2026

- อันดับ 8 ของประเทศ (อันดับ 490 ร่วมของโลก)



Global Ranking of Academic Subjects (GRAS) 2025 by Shanghai Ranking Consultancy

- สาขา Mathematics อันดับ 2 ร่วมของประเทศ (อันดับ 301-400 ของโลก)



University Ranking by Academic Performance (URAP) 2025

- อันดับ 7 ของประเทศ (อันดับ 1191 ของโลก)

| สาขา | อันดับประเทศ | อันดับโลก |
|--------------------------|--------------|------------|
| • Mathematical Sciences | อันดับ 1 | อันดับ 446 |
| • Engineering | อันดับ 2 | อันดับ 542 |
| • Mechanical Engineering | อันดับ 2 | อันดับ 556 |
| • Chemical Engineering | อันดับ 3 | อันดับ 721 |

หมายเหตุ มจร.ติดอันดับ 8 สาขา (แสดงเฉพาะสาขาที่ติดอันดับ 1-3 ของประเทศ)

December



UI GreenMetric World University Rankings 2025

- อันดับ 4 ของประเทศ (อันดับ 69 ของโลก)

ภาคผนวก

การเปิดเผยข้อมูลเกี่ยวกับการดำเนินงานตามแนวปฏิบัติตามหลักความรับผิดชอบต่อสังคม
หลักเสรีภาพทางวิชาการ หลักความเป็นอิสระ หลักความเสมอภาค

| ข้อ | ข้อมูล | URL ที่สามารถดาวน์โหลดได้ |
|---|---|--|
| บัญชี 1: ข้อมูลเกี่ยวกับสถาบันอุดมศึกษา | | |
| 1. ข้อมูลพื้นฐานเกี่ยวกับสถาบันอุดมศึกษา | | |
| 1.1 | ประวัติความเป็นมา | https://www.kmutt.ac.th/about-kmutt/history/ |
| 1.2 | การจัดตั้ง (1) กฎหมายจัดตั้งสถาบันอุดมศึกษา | https://kmutt.me/wp-content1 |
| 1.3 | สถานที่ตั้ง (1) ที่อยู่และช่องทางที่สามารถติดต่อได้ (2) พื้นที่จัดการศึกษาโดยจังหวัดและที่ตั้ง | https://www.kmutt.ac.th/about-kmutt/contact-us/ https://www.kmutt.ac.th/about-kmutt/campus/ |
| 1.4 | โครงสร้างองค์กรกำกับดูแลสถาบันอุดมศึกษา (1) โครงสร้างสภามหาวิทยาลัย (2) หน่วยงานที่ปฏิบัติงานธุรการของสภาสถาบัน อุดมศึกษา (3) คณะกรรมการที่แต่งตั้งขึ้นโดยสภาสถาบัน อุดมศึกษา | https://www.kmutt.ac.th/kmutt-org/council-organization/ โครงสร้างการบริหารงาน https://kmutt.me/usokmutt โครงสร้างบุคลากรกลุ่มงานการประชุมและพิธีการ https://kmutt.me/usokmutt |
| 1.5 | โครงสร้างการบริหาร (1) โครงสร้างองค์กรของฝ่ายบริหาร (2) โครงสร้างการแบ่งส่วนงานทั้งตามกฎหมาย และการแบ่งส่วนงานภายใน (3) รูปแบบการบริหารซึ่งแสดงนวัตกรรม เช่น การจัดการศึกษาที่แตกต่างจากมาตรฐาน การอุดมศึกษา การจัดตั้งส่วนงานเฉพาะกิจ หรือส่วนงานเสมือนจริง (4) ผู้บริหารสถาบันอุดมศึกษาได้แก่ อธิการบดี รองอธิการบดี คณบดี หรือเทียบเท่า (โดยเปิดเผย รายชื่อผู้ดำรงตำแหน่ง ประวัติ ประสบการณ์ ความรู้ ความสามารถ หลักเกณฑ์การได้มา วาระการดำรงตำแหน่ง หลักเกณฑ์การประเมิน ผลการปฏิบัติหน้าที่ และอัตราค่าตอบแทน) | https://www.kmutt.ac.th/kmutt-org/ https://kmutt.me/wp-conernt2023.12 เครื่องมือสนับสนุนการเรียนรู้ https://www.kmutt.ac.th/education-tools/ LEB2 / 4LifeLongleraning/ Tech integration https://www.ets.kmutt.ac.th/ KMUTTWORKS https://kmuttworks.com/becauseitworks รายชื่อ ผู้บริหารมหาวิทยาลัย https://www.kmutt.ac.th/kmutt-org/board-of-directors-kmutt/ หัวข้อ ข้อบังคับ ระเบียบ ประกาศ เกี่ยวกับการสรรหาผู้บริหาร https://www.kmutt.ac.th/about-kmutt/law/ |

ภาคผนวก (ต่อ)

| ข้อ | ข้อมูล | URL ที่สามารถดาวน์โหลดได้ |
|---|--|--|
| 1. ข้อมูลพื้นฐานเกี่ยวกับสถาบันอุดมศึกษา (ต่อ) | | |
| 1.6 | <p>ข้อมูลพื้นฐานระบบ ธรรมนูญของสถาบัน อุดมศึกษา</p> <p>(1) นโยบายธรรมนูญสากล ประมวลจริยธรรม นายคณาสถาบันอุดมศึกษา และกรรมการสภาสถาบันอุดมศึกษา ผู้บริหาร บุคลากรของสถาบันอุดมศึกษา และผู้เรียน</p> <p>(2) ระบบการรับฟัง การวิเคราะห์ และการตอบสนองความต้องการของผู้เรียน ผู้ใช้บัณฑิต ก้องถิ่น และสังคมในการดำเนินการตามวัตถุประสงค์ของสถาบันอุดมศึกษา</p> <p>(3) ข้อมูลผลการประเมินคุณธรรม และความโปร่งใสในการดำเนินงาน หรือผลการประเมินคุณธรรม และความโปร่งใสในการดำเนินงานของหน่วยงานภาครัฐ</p> | <p>จริยธรรม/จรรยาบรรณ ประชาคม มจร. https://www.kmutt.ac.th/about-kmutt/law/ จ้างบังคับมหาวิทยาลัยเทคโนโลยีพระจอมเกล้าธนบุรีว่าด้วยประมวลจริยธรรมของมหาวิทยาลัย พ.ศ. 2565 https://www.kmutt.ac.th/wp-content/uploads/pdf/2566-ita-oit-law/02/08%20จ้างบังคับ%20มจร.%20ว่าด้วย%20ประมวลจริยธรรม%20พ.ศ.%202565.PDF</p> <p>ศูนย์รับเรื่องร้องเรียน/รับฟังความคิดเห็น https://hermes.kmutt.ac.th/complain/login.aspx</p> <p>ผลการประเมินคุณธรรมและความโปร่งใสในการดำเนินงานของ มจร. พ.ศ. 2568 https://ita.kmutt.ac.th/eit.htm การประเมินคุณธรรมและความโปร่งใสในการดำเนินงาน https://ita.kmutt.ac.th/</p> |
| 1.7 | <p>โครงสร้างการบริหารงานบุคคล</p> <p>(1) จำนวนบุคลากรที่จำแนกตามสถานะ</p> <p>(2) จำนวนบุคลากรสายวิชาการที่จำแนกตามวุฒิ การศึกษา และตำแหน่งทางวิชาการ</p> <p>(3) ข้อมูลเกี่ยวกับหลักเกณฑ์ และวิธีการได้มาซึ่งบุคลากร</p> <p>(4) หลักเกณฑ์การบริหารงานบุคลากรสายวิชาการ และบุคลากรสายสนับสนุนวิชาการ</p> | <p>https://hrm.kmutt.ac.th/report/index.php?ID=1135 https://hrm.kmutt.ac.th/report/detail.php?ID=11214 https://hrm.kmutt.ac.th/rules/index.php?ID=897 https://hrm.kmutt.ac.th/rules/index.php?ID=897</p> |
| 1.8 | ข้อมูลพื้นฐานเกี่ยวกับการบริหารงบประมาณ | <p>รายงานผลการดำเนินงาน มจร. ปีงบประมาณ 2568 ไตรมาสที่ 4 (1 ต.ค. 67-30 ก.ย. 68) (หัวข้อมูลรายงานผลการดำเนินงานของมจร.) https://stg.kmutt.ac.th/document.php?page=publication</p> |
| 1.9 | <p>หลักสูตรที่มีการจัดการเรียนการสอน</p> <p>(1) หลักสูตรที่มีการจัดการเรียนการสอนโดยได้แจ้งให้สำนักงานปลัดกระทรวงการอุดมศึกษา (หลักสูตรปกติ หลักสูตรภาคพิเศษ และหลักสูตรนานาชาติ)</p> | <p>https://eds.kmutt.ac.th/curriculum/courses-offered/</p> |

ภาคผนวก (ต่อ)

| ข้อ | ข้อมูล | URL ที่สามารถดาวน์โหลดได้ |
|---|--|---|
| 1. ข้อมูลพื้นฐานเกี่ยวกับสถาบันอุดมศึกษา (ต่อ) | | |
| | (2) ข้อมูลอัตราค่าเล่าเรียน อัตราค่าเล่าเรียนเฉลี่ย ต่อปีการศึกษา (หลักสูตรปกติ หลักสูตรภาค พิเศษ หลักสูตรนานาชาติ | ค่าใช้จ่ายตลอดหลักสูตร (ระดับปริญญาตรี/ ปริญญาโท/ ปริญญาเอก) https://www.kmutt.ac.th/education/tuition-fees/ |
| 1.10 | ระบบและสิ่งอำนวยความสะดวก หรือสนับสนุนการศึกษา หรือการเรียนรู้ของผู้เรียน สำหรับกรณีทั่วไป (1) ข้อมูลจำนวนห้องเรียน ห้องปฏิบัติการ ห้องทดลอง ห้องปฏิบัติการจำลอง หอพัก และห้องสมุด (2) การให้ทุน และความช่วยเหลือของสถาบันอุดมศึกษา เพื่อสนับสนุนผู้เรียนในสถาบันอุดมศึกษา | https://bgm.kmutt.ac.th/view.php?page=publication&id=3 https://www.kmutt.ac.th/sfa/list-scholarships/ |
| 1.11 | ระบบและสิ่งอำนวยความสะดวก หรือสนับสนุนการศึกษา หรือการเรียนรู้ของผู้เรียน สำหรับกรณี ผู้ที่ต้องได้รับความช่วยเหลือเป็นพิเศษ (1) ข้อมูลจำนวนห้องเรียน ห้องปฏิบัติการ ห้องทดลอง ห้องปฏิบัติการจำลอง หอพัก และห้องสมุด (2) สิ่งอำนวยความสะดวกสำหรับผู้เรียนที่ต้อง ได้รับความช่วยเหลือเป็นพิเศษ (3) การให้ทุน และความช่วยเหลือของสถาบัน อุดมศึกษา เพื่อสนับสนุนผู้เรียนที่ต้องได้รับ ความช่วยเหลือเป็นพิเศษในสถาบันอุดมศึกษา หรือการเรียนรู้ของผู้เรียนสำหรับกรณีผู้ ที่ต้องได้รับความช่วยเหลือเป็นพิเศษ | https://bgm.kmutt.ac.th/view.php?page=publication&id=3 https://sustainable.kmutt.ac.th/accessible-disabilitites/ หน่วยบริการสนับสนุนนักศึกษาพิการ https://www.facebook.com/DSSUKMUTT กลุ่มงานช่วยเหลือทางการเงินแก่นักศึกษา มจร. https://www.kmutt.ac.th/sfa/list-scholarships/ |
| 1.12 | ระบบเทคโนโลยีสารสนเทศเพื่ออนาคต (1) ระบบสารสนเทศเพื่อการจัดการเรียนการสอน และบริหารจัดการ | https://kmutt.me/OXZ3aNn |

ภาคผนวก (ต่อ)

| ข้อ | ข้อมูล | URL ที่สามารถดาวน์โหลดได้ |
|---|--|--|
| 1. ข้อมูลพื้นฐานเกี่ยวกับสถาบันอุดมศึกษา (ต่อ) | | |
| | (2) ระบบเทคโนโลยีสารสนเทศเพื่อให้บริการและอำนวยความสะดวกต่อผู้เรียน โดยเฉพาะบริการระบบการเข้าถึงระบบการเข้าถึงเครื่อง่ายอินเทอร์เน็ต | https://cc.kmutt.ac.th/catalog.html |
| | (3) การเป็นสมาชิกฐานข้อมูลสำคัญของโลกและประเทศ | https://www.lib.kmutt.ac.th/reference-database/ |
| 2. ข้อมูลการนำองค์กร | | |
| | (1) วิสัยทัศน์ พันธกิจ ค่านิยมหลัก ปรัชญา เป้าหมายของสถาบันอุดมศึกษา | https://www.kmutt.ac.th/about-kmutt/vision/ |
| | (2) นโยบายของสถาบันอุดมศึกษา | https://stg.kmutt.ac.th/strategy.php |
| | (3) พันธกิจของสถาบันอุดมศึกษาที่มีต่อผู้เรียน บุคลากร สังคมและประเทศ ซึ่งประกาศต่อสาธารณะ | https://www.kmutt.ac.th/about-kmutt/vision/ |
| | (4) แผนพัฒนาสถาบันอุดมศึกษา และแผนปฏิบัติการประจำปี | แผนการดำเนินงานและงบประมาณล่วงหน้าระยะปานกลาง ประจำปีงบประมาณ พ.ศ. 2568-2570 (หัวข้อแผนการดำเนินงานและงบประมาณล่วงหน้าระยะปานกลาง) |
| | (5) โครงการสำคัญที่แสดงลักษณะเด่นของสถาบันอุดมศึกษา | https://stg.kmutt.ac.th/document.php?page=publication |
| | (6) ข้อมูลการพัฒนาคุณภาพของผู้เรียน และคุณลักษณะของผู้สำเร็จการศึกษา | รายงานประจำปี มจร. ปี 2567 (หน้า 108 – 118) https://www.kmutt.ac.th/wp-content/uploads/pdf/publications/Annual-Report-2024_KMUTT_Signed_compressed.pdf |
| | (7) ข้อมูลการพัฒนาคุณภาพของบุคลากร | https://hrd.kmutt.ac.th/wp-content/uploads/2025/06/Annual-Report-2567.pdf |
| บัญชี 2: ข้อมูลเกี่ยวกับการดำเนินงานตามวัตถุประสงค์ หน้าที่ และอำนาจของสถาบันอุดมศึกษา | | |
| 2.1 | การผลิตบัณฑิตและการพัฒนาคุณภาพของผู้เรียน | https://www.ets.kmutt.ac.th/ |
| 2.2 | การพัฒนางานวิจัย และการส่งเสริมการสร้างนวัตกรรม | https://www.kmutt.ac.th/research/ |
| 2.3 | การบริหารและพัฒนาบุคลากร | https://hrd.kmutt.ac.th/ |
| 2.4 | การประกันคุณภาพการศึกษา | https://qao.kmutt.ac.th/data/ |
| 2.5 | ข้อมูลหลักสูตร และรายวิชาที่ให้ผู้เรียนเรียนรู้จากประสบการณ์จริงในรูปแบบที่หลากหลาย นอกเหนือจาก การบรรยายและการปฏิบัติในชั้นเรียน | https://www.kmutt.ac.th/service-partnership/wil/ |

ภาคผนวก (ต่อ)

| ข้อ | ข้อมูล | URL ที่สามารถดาวน์โหลดได้ |
|---|---|--|
| บัญชี 2: ข้อมูลเกี่ยวกับการดำเนินงานตามวัตถุประสงค์ หน้าที่ และอำนาจของสถาบันอุดมศึกษา (ต่อ) | | |
| 2.6 | การบริการวิชาการ | https://www.kmutt.ac.th/service-partnership/academic-service/ ข้อมูลโครงการหรือกิจกรรมการบริการวิชาการ https://kirim.kmutt.ac.th/converis/portal/list?show=Project&filter=&searchkey=&sortBy=cftitle&sortOrder=false&cypher=All&page=1&items=10&showAll=&treeView=false&moreOrLess=&lang=en_GB |
| 2.7 | การทะนุบำรุงศิลปะและวัฒนธรรม | กิจกรรมนักศึกษา https://sao.kmutt.ac.th/th/studentactivity/ ชมรมนักศึกษา https://sao.kmutt.ac.th/th/service/student-club/ |
| 2.8 | ข้อมูลเครือข่ายความร่วมมือในการจัดการศึกษา | ความร่วมมือกับภาคธุรกิจและอุตสาหกรรม https://ripo.kmutt.ac.th/industrial-liaison/ เครือข่ายศิษย์เก่า https://www.kmutt.ac.th/alumni/ ภาพข่าวกิจกรรมความร่วมมือ https://www.kmutt.ac.th/category/news/colab-mou/ |
| 2.9 | การได้รับรางวัล การรับรอง หรือการประกาศเกียรติคุณอื่นจากหน่วยงานทั้งในประเทศต่างประเทศ และระหว่างประเทศ | https://www.kmutt.ac.th/category/news/kmutt-pride-honours/ |
| บัญชี 3: ข้อมูลเกี่ยวกับผลการดำเนินงานตามวัตถุประสงค์ หน้าที่ และอำนาจของสถาบันอุดมศึกษา | | |
| 3.1 | ข้อมูลสถิติผู้สมัครเข้าศึกษาผู้ได้รับการคัดเลือกให้เข้าศึกษา และผู้เรียนที่กำลังศึกษา รวมทั้งข้อมูลสถิตินักเรียนของสถานศึกษาในสังกัดสถาบันอุดมศึกษา (โรงเรียนสาธิต หลักสูตร ประกาศนียบัตรวิชาชีพ หลักสูตรประกาศนียบัตร วิชาชีพชั้นสูง) โดยภาพรวม และแยกเป็นรายหลักสูตร หรือรายโครงการ | https://regis.kmutt.ac.th/web/static/ |
| 3.2 | ข้อมูลของผู้เรียนซึ่งออกจากการศึกษาสถาบันอุดมศึกษา และสาเหตุการลาออกโดยภาพรวม และแยกเป็นรายหลักสูตรหรือรายโครงการ | มีฐานข้อมูลสมบูรณ์ แต่ไม่ได้เผยแพร่ (มีแสดงไว้ใน Intranet) |
| 3.3 | ข้อมูลสถิติผู้สำเร็จการศึกษาโดยภาพรวม และแยกเป็นรายหลักสูตร หรือรายโครงการ | หนังสือสารสนเทศ มจร ปี 2568 : ข้อมูลนักศึกษา (หน้า 29-40) https://stg.kmutt.ac.th/document.php?page=publication |
| 3.4 | ข้อมูลสถิติการมีงานทำของบัณฑิตประเภทหน่วยงานที่บัณฑิตทำงาน เงินเดือน หรือรายได้เฉลี่ยของบัณฑิต ความพึงพอใจของผู้ใช้บัณฑิต | https://stg.kmutt.ac.th/view.php?page=service&id=17 |
| 3.5 | ข้อมูลการศึกษาต่อของบัณฑิต | https://stg.kmutt.ac.th/view.php?page=service&id=18 |

ภาคผนวก (ต่อ)

| ข้อ | ข้อมูล | URL ที่สามารถดาวน์โหลดได้ |
|---|---|--|
| บัญชี 3: ข้อมูลเกี่ยวกับผลการดำเนินงานตามวัตถุประสงค์ หน้าที่ และอำนาจของสถาบันอุดมศึกษา (ต่อ) | | |
| 3.6 | ข้อมูลสถิติรายปีเกี่ยวกับ บทความวิชาการ หนังสือ หรือตำราที่เผยแพร่ในวารสารวิชาการระดับนานาชาติ หรือระดับชาติซึ่งระบุแหล่งที่เผยแพร่ผลงานวิชาการนั้น | รายงานประจำปี มจร. ปี 2567 (หน้า 158) https://www.kmutt.ac.th/wp-content/uploads/pdf/publications/Annual-Report-2024_KMUTT_Signed_compressed.pdf |
| 3.7 | ข้อมูลสถิติการสร้างสรรค์ นวัตกรรม สิ่งประดิษฐ์ สิทธิบัตร อนุสิทธิบัตรทรัพย์สินทางปัญญาอื่น หรืองานสร้างสรรค์อื่น และข้อมูลสถิติโครงการ นวัตกรรม หรืองานสร้างสรรค์ที่อยู่ระหว่างดำเนินการ | รายงานประจำปี มจร. ปี 2567 (หน้า 181 – 195) https://www.kmutt.ac.th/wp-content/uploads/pdf/publications/Annual-Report-2024_KMUTT_Signed_compressed.pdf |
| 3.8 | ข้อมูลสถิติการนำผลงานวิจัย และนวัตกรรมไปใช้ประโยชน์เชิงพาณิชย์ หรือเชิงสาธารณะ หรือเพื่อการศึกษาวิจัยต่อยอด เช่น การตั้งวิสาหกิจเริ่มต้น การร่วมลงทุน การอนุญาตให้ใช้สิทธิหรือการขายทรัพย์สินทางปัญญา | รายงานประจำปี มจร. ปี 2567 (หน้า 181 – 195) https://www.kmutt.ac.th/wp-content/uploads/pdf/publications/Annual-Report-2024_KMUTT_Signed_compressed.pdf |
| 3.9 | ข้อมูลสถิติของการนำผลงานวิจัยและนวัตกรรมเกี่ยวกับเทคโนโลยีที่เหมาะสมไปใช้ให้เกิดประโยชน์แก่ท้องถิ่นหรือชุมชน | https://sociallab.kmutt.ac.th/uploads/excise/38/1738652360c.pdf |
| 3.10 | ข้อมูลสถิติวิทยานิพนธ์ระดับปริญญาโท หรือปริญญาเอก รวมทั้งวิทยานิพนธ์ซึ่งได้รับอนุมัติหัวข้อให้ศึกษาวิจัย | e-Project & e-Thesis https://www.lib.kmutt.ac.th/e-project-and-e-thesis/ |
| 3.11 | ข้อมูลผลการจัดอันดับของสถาบันอุดมศึกษาเปรียบเทียบกับภายในประเทศ ผลการจัดอันดับของสถาบันอุดมศึกษาในระดับโลก รางวัลที่ได้รับผลงานนักศึกษา และผลงานบุคลากร | https://www.kmutt.ac.th/category/news/kmutt-pride-honours/pride-kmutt/page/2/ |
| 3.12 | ข้อมูลสรุปผลการประเมินคุณภาพการศึกษากายในและภายนอกในระดับหลักสูตร ระดับคณะ และระดับสถาบัน และข้อมูลสรุปแผนพัฒนาคุณภาพการศึกษางของสถาบันอุดมศึกษา | https://qao.kmutt.ac.th/data/ |
| 3.13 | ข้อมูลผลการให้บริการทาง วิชาการแก่ชุมชน สังคม และประเทศ | https://sociallab.kmutt.ac.th/uploads/excise/38/1738652360c.pdf |

คณะผู้จัดทำ

Prepared by

ที่ปรึกษา (Advisors)

รองศาสตราจารย์ ดร.สุวิทย์ แซ่เตีย
Assoc. Prof. Dr. Suvit Saetia

อธิการบดี
President

ผู้ช่วยศาสตราจารย์ ดร.สันติ เจริญพรพัฒนา
Asst. Prof. Dr. Santi Charoenpornpattana

รองอธิการบดีฝ่ายแผนและยุทธศาสตร์
Vice President for Planning and Strategy

นางสาวอัมพิกา เกตุกราย
Ms. Ampika keakrai

ผู้อำนวยการสำนักงานยุทธศาสตร์
Director of Strategy Office

วิเคราะห์ / เรียบเรียง (Analyzed / Organized by)

นางสาวกิตติญาณ์ เฟื่องชูบุษ
Ms. Kittiya Fuangchunuch

หัวหน้ากลุ่มงานวิจัยสถาบันและสารสนเทศ สำนักงานยุทธศาสตร์
Head of Institutional Research and Information Unit, Strategy Office

นางนิชภัทร อุทัยขนิษฐ
Mrs. Nichapat Utaichanangkul

กลุ่มงานวิจัยสถาบันและสารสนเทศ สำนักงานยุทธศาสตร์
Institutional Research and Information Unit, Strategy Office

ภาพประกอบ (Pictures / Graphics)

กลุ่มงานการสื่อสารเชิงกลยุทธ์และการตลาด

Strategic Communications and Marketing Unit

สำนักงานมหาวิทยาลัยสัมพันธ์

University Relations Office

ภาพจากโครงการประกวดภาพถ่าย
โดยชมรมศิลปะและการถ่ายภาพ มจร.

Photos from Photo Contest Project by KMUTT students and
personnel Photos from KMUTT Arts and Photography Club

ภาพจากเว็บไซต์และหน่วยงานต่าง ๆ
ภายในมหาวิทยาลัย

Photos from Websites and Various Work Units in
the University

เอกสารงานวิจัยสถาบันฯ หมายเลข 3/2569

Institutional Research and Information Unit, Document No.3/2569

เผยแพร่ เดือนเมษายน 2569

Published in April 2026