

เอกสารประกอบวาระการประชุม ที่ 3.1



FISCAL YEAR REPORT Q2-2025

รายงานผลการดำเนินงาน
ตามแผนกลยุทธ์ มจร. ฉบับที่ 13
ประจำปีงบประมาณ 2568 ไตรมาสที่ 2


เสนอที่ประชุม
สภามหาวิทยาลัยเทคโนโลยีพระจอมเกล้าธนบุรี ครั้งที่ 311
วันพุธที่ 2 กรกฎาคม พ.ศ. 2568
เวลา 13.30 - 16.30 น.



จัดทำโดย สำนักงานยุทธศาสตร์

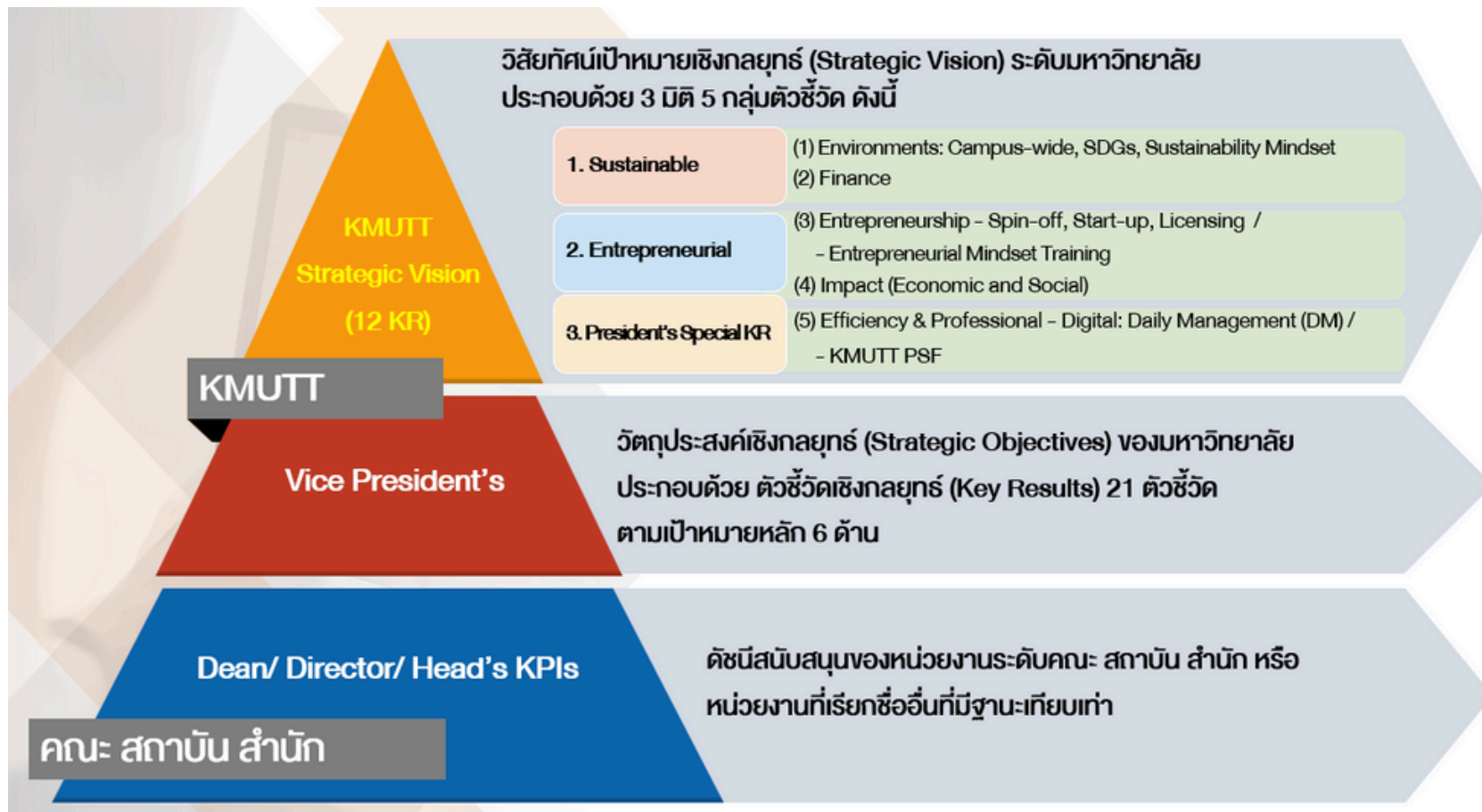
สารบัญ

หน้า

- 01-03  กลุ่มตัวชี้วัดและค่าเป้าหมาย Top 3 Sustainable Entrepreneurial STI University in ASEAN
- 04  วิธีการอ่านรายงาน
- 05-13  รายงานผลการประเมินภาพรวมความสำเร็จ Top 3 Sustainable Entrepreneurial STI University in ASEAN
- 14-29  รายงานผลการดำเนินงานตามแผนกลยุทธ์ มจร. ฉบับที่ 13 ประจำปีงบประมาณ พ.ศ. 2568
- 30  Fiscal Year Report Q2/2025
- 31  FACTS AND FIGURES OF KMUTT Q2/2025



Top 3 Sustainable Entrepreneurial STI University in ASEAN ระดับมหาวิทยาลัย ประกอบด้วย 3 มิติ 5 กลุ่มตัวชี้วัด ดังนี้



32 ตัวชี้วัด แผนกลยุทธ์ มจร. ฉบับที่ 13

12 ตัวชี้วัดวิสัยทัศน์ เป้าหมายเชิงกลยุทธ์ (Strategic Vision)

*9 ตัวชี้วัดที่เชื่อมโยงกับตัวชี้วัด SO

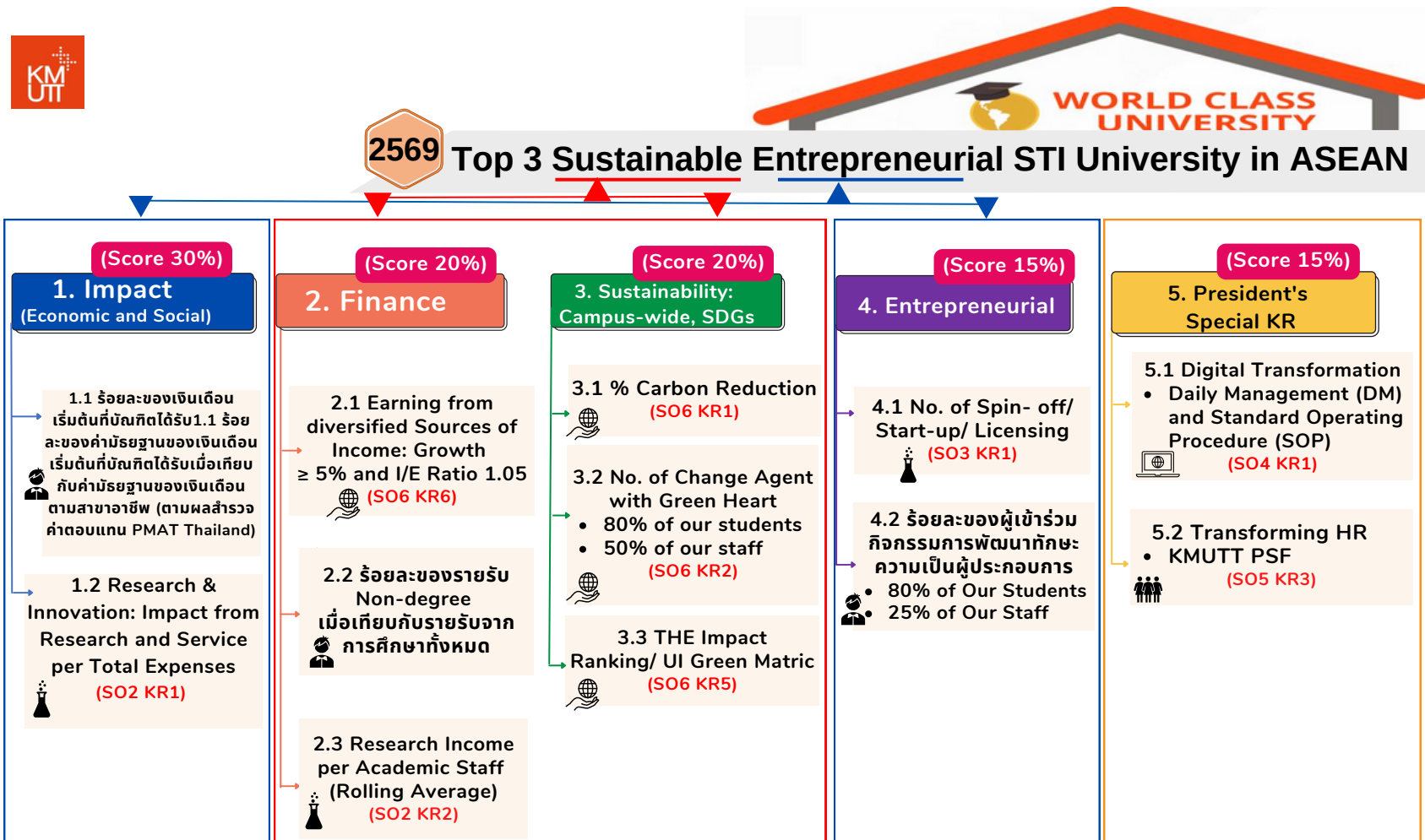
21 ตัวชี้วัดวัตถุประสงค์เชิงกลยุทธ์ (Strategic Objectives: SO)



8 ตัวชี้วัดปัจจัยเกื้อหนุนที่สำคัญ (Enabling Factors)



Top 3 Sustainable Entrepreneurial STI University in ASEAN ระดับมหาวิทยาลัย ประกอบด้วย 3 มิติ 5 กลุ่มตัวชี้วัด ดังนี้



Sustainable (Economy, Society, Environment)

1. Impact (Economic and Social)

(Score 30%)



1.1 ร้อยละของค่ามีฐานของเงินเดือนเริ่มต้นที่บัณฑิตได้รับเมื่อเทียบกับค่ามีฐานของเงินเดือนตามสาขาอาชีพ (ตามผลสำรวจค่าตอบแทน PMAT Thailand)

Baseline (ปี 2565)	Target (ปี2566)	(ปี2567)	(ปี2568)	(ปี2569)	(ปี2570)
(kmutt_median/nation_median)*100 (22,000/26,890.96)*100	81	87	93	100	100



1.2 Research & Innovation : Impact from Research and Service per Total Expenses

Baseline (ปี 2565)	Target (ปี2566)	(ปี2567)	(ปี2568)	(ปี2569)	(ปี2570)
0.22 เท่าของค่าใช้จ่าย 843 ลบ. - คิดเป็นเท่าของค่าใช้จ่าย - มูลค่าผลกระทบฯ (ลบ.)	0.33 1,200 ลบ.	0.67 2,400 ลบ.	1.00 3,600 ลบ.	1.00 3,600 ลบ.	1.00 3,600 ลบ.

2. Finance

(Score 20%)



2.1 Earning from Diversified Sources of Income : Growth ≥ 5% and I/E Ratio 1.05

Baseline (ปี 2565)	Target (ปี2566)	(ปี2567)	(ปี2568)	(ปี2569)	(ปี2570)
I/E Ratio 1.02	Income Growth Rate ≥ 5% I/E Ratio 1.05	Income Growth Rate ≥ 5% I/E Ratio 1.05	Income Growth Rate ≥ 5% I/E Ratio 1.05	Income Growth Rate ≥ 5% I/E Ratio 1.05	Income Growth Rate ≥ 5% I/E Ratio 1.05

2.2 ร้อยละของรายรับ Non-degree เมื่อเทียบกับรายรับจากการศึกษาทั้งหมด

Baseline (ปี 2565)	Target (ปี2566)	(ปี2567)	(ปี2568)	(ปี2569)	(ปี2570)
ร้อยละ 7.51	ร้อยละ 5	ร้อยละ 10	ร้อยละ 15	ร้อยละ 20	ร้อยละ 25



2.3 Research Income per Academic Staff (Rolling Average)

Baseline (ปี 2565)	Target (ปี2566)	(ปี2567)	(ปี2568)	(ปี2569)	(ปี2570)
1,032 ลบ. (1.15 ลบ. ต่อคน)	1.15 ลบ.ต่อคน	1.21 ลบ.ต่อคน	1.27 ลบ.ต่อคน	1.35 ลบ.ต่อคน	1.35 ลบ.ต่อคน

3. Sustainability: Campus-wide, SDGs

(Score 20%)



3.1 % Carbon Reduction

Baseline (ปี 2565)	Target (ปี2566)	(ปี2567)	(ปี2568)	(ปี2569)	(ปี2570)
At base year 2019 = 16,720 ton	ร้อยละ 20	ร้อยละ 23	ร้อยละ 26	ร้อยละ 30	ร้อยละ 30

3.2 No. of Change Agent with Green Heart

Baseline (ปี 2565)	Target (ปี2566)	(ปี2567)	(ปี2568)	(ปี2569)	(ปี2570)
- 80% of Our Students - 50% of Our Staff	ร้อยละ 30.47	ร้อยละ 40 ร้อยละ 10	ร้อยละ 50 ร้อยละ 20	ร้อยละ 60 ร้อยละ 30	ร้อยละ 70 ร้อยละ 40



3.3 THE Impact Ranking/ UI Green Metric

Baseline (ปี 2565)	Target (ปี2566)	(ปี2567)	(ปี2568)	(ปี2569)	(ปี2570)
101-200 worldwide/ 83.75%	1 ใน 3 ของ อาเซียน/ 83%	1 ใน 3 ของ อาเซียน/ 84%	1 ใน 3 ของ อาเซียน/ 85%	1 ใน 3 ของ อาเซียน/ 86%	1 ใน 3 ของ อาเซียน/ 87%

4. Entrepreneurial

(Score 15%)

4.1 จำนวนธุรกิจ Spin-off/ Start-up ของ มจร. หรือจำนวนเงินที่ได้รับจากสนับสนุนทางการเงินและลงทุน

Baseline (ปี 2565)	Target (ปี2566)	(ปี2567)	(ปี2568)	(ปี2569)	(ปี2570)
5 บริษัท จำนวนเงิน สะสม 46 ลบ. ต่อ 5 ปี	25 บริษัท หรือ 50 ลบ. (สะสม 5 ปี)	26 บริษัท หรือ 55 ลบ. (สะสม 5 ปี)	27 บริษัท หรือ 60 ลบ. (สะสม 5 ปี)	28 บริษัท หรือ 65 ลบ. (สะสม 5 ปี)	29 บริษัท หรือ 70 ลบ. (สะสม 5 ปี)



Baseline (ปี 2565)



4.2 ร้อยละของผู้เข้าร่วมกิจกรรมการพัฒนาทักษะความเป็นผู้ประกอบการ
• 80% of our students
• 25% of our staff

Baseline (ปี 2565)	Target (ปี2566)	(ปี2567)	(ปี2568)	(ปี2569)	(ปี2570)
students -	ร้อยละ 40	ร้อยละ 45	ร้อยละ 50	ร้อยละ 55	ร้อยละ 80
staff -	ร้อยละ 5	ร้อยละ 10	ร้อยละ 15	ร้อยละ 20	ร้อยละ 25

5. President's Special KR

(Score 15%)



5.1 Digital Transformation - DM and SOP

Baseline (ปี 2565)	Target (ปี2566)	(ปี2567)	(ปี2568)	(ปี2569)	(ปี2570)
-	ระดับ ผอ. ทุกคน ต้องเข้าใจในการ ทำ DM	ระดับหัวหน้า กลุ่มงานทุกคนต้อง เข้าใจในการทำ DM มีการ Implement 1 process	บุคลากรระดับปฏิบัติ การ(Operator) ทุกคน ต้องเข้าใจในการ ทำ DM มีการ Implement 3 process	ทุก Routine Process มี SOP และถูกบริหาร จัดการด้วย DM	ทุกกระบวนการ มี SOP บุคลากรทุก ระดับมีความ เข้าใจ DM



5.2 Transforming HR - KMUTT PSF

Baseline (ปี 2565)	Target (ปี2566)	(ปี2567)	(ปี2568)	(ปี2569)	(ปี2570)
-	ร้อยละ 20	ร้อยละ 40	ร้อยละ 60	ร้อยละ 80	ร้อยละ 100

การอ่านรายงานความก้าวหน้าเป้าหมาย

Top 3 Sustainable Entrepreneurial STI University in ASEAN

เป้าหมาย Top 3 กลุ่มที่ 1

คะแนนเต็มของ กลุ่มที่ 1

ตัวชี้วัดที่ 1.1

ระดับความสำเร็จ



การวัดผลสำเร็จของการดำเนินงานขับเคลื่อนแผนกลยุทธ์สู่การปฏิบัติ ได้กำหนดเกณฑ์คะแนนความสำเร็จซึ่งเป็นตัวชี้วัดรวมและตัวชี้วัดเชิงผลลัพธ์ (Outcome) และผลกระทบ (Impact) เพื่อสะท้อนความสำเร็จจากการดำเนินงานตามเป้าประสงค์เชิงกลยุทธ์ของการดำเนินงานในช่วงแผนกลยุทธ์ มจร. ฉบับที่ 13 แบ่งออกเป็น 6 ระดับ ดังนี้



ผลการประเมิน

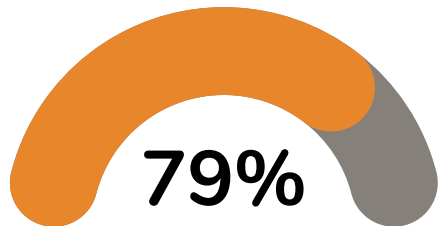
สรุปสถานะของเป้าหมาย

สี	คะแนน	ระดับความสำเร็จ
Green	≥ ร้อยละ 100	Achievement
Amber Green	ร้อยละ 90-99	Very Low Risk
Yellow	ร้อยละ 80-89	Low Risk, On Track
Orange	ร้อยละ 61-79	Alert, Medium Risk
Red	ร้อยละ ≤ 60	High Risk
Gray	N/A	ยังไม่สามารถวัดผลได้

1. Impact (Score 30%)	1.2 Research & Innovation: Impact from Research and Service per Total Expenses ร้อยละ: 80 (12 คะแนน)	1.1 Graduate: Initial salary of graduates ร้อยละ: 99.6 (14.89 คะแนน)
2. Finance (Score 20%)	2.1 Income Growth Rate ≥ 5% and I/E Ratio 1.05 ร้อยละ: 100 (10 คะแนน)	2.2 Non-degree tuition fee >25% ร้อยละ: 100 (10 คะแนน)
3. Sustainability (Score 20%)	3.2 No. of Change Agent with Green Heart ร้อยละ: 40 (2.8 คะแนน)	3.3 THE Impact Ranking/ UI Green Metric ร้อยละ: 100 (6 คะแนน)
4. Entrepreneurial (Score 15%)	4.2 ผู้เข้าร่วมกิจกรรมการพัฒนาทักษะความรู้ผู้ประกอบการ ร้อยละ: 100 (7.5 คะแนน)	4.1 No. of Spin-off/ Start-up/ Licensing ร้อยละ: 100 (7.5 คะแนน)
5. President's Special KR (Score 15%)	5.1 Digital Transformation - DM and SOP ร้อยละ: 100 (15 คะแนน)	5.2 Transforming HR - KMUTT PSF ร้อยละ: 100 (15 คะแนน)
		3.1 % Carbon Reduction ร้อยละ: 100 (7 คะแนน)

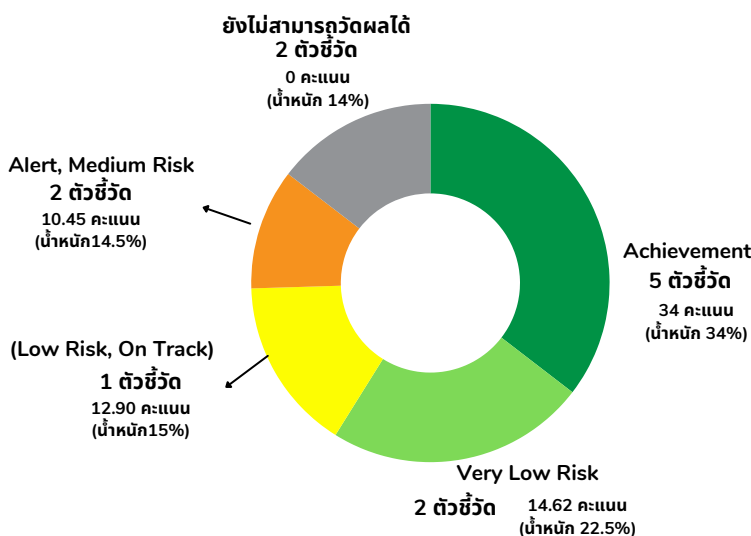
ความสำเร็จของการดำเนินงานประจำปีงบประมาณ พ.ศ. 2568 ไตรมาสที่ 2

ผลประเมินความสำเร็จภาพรวม TOP3

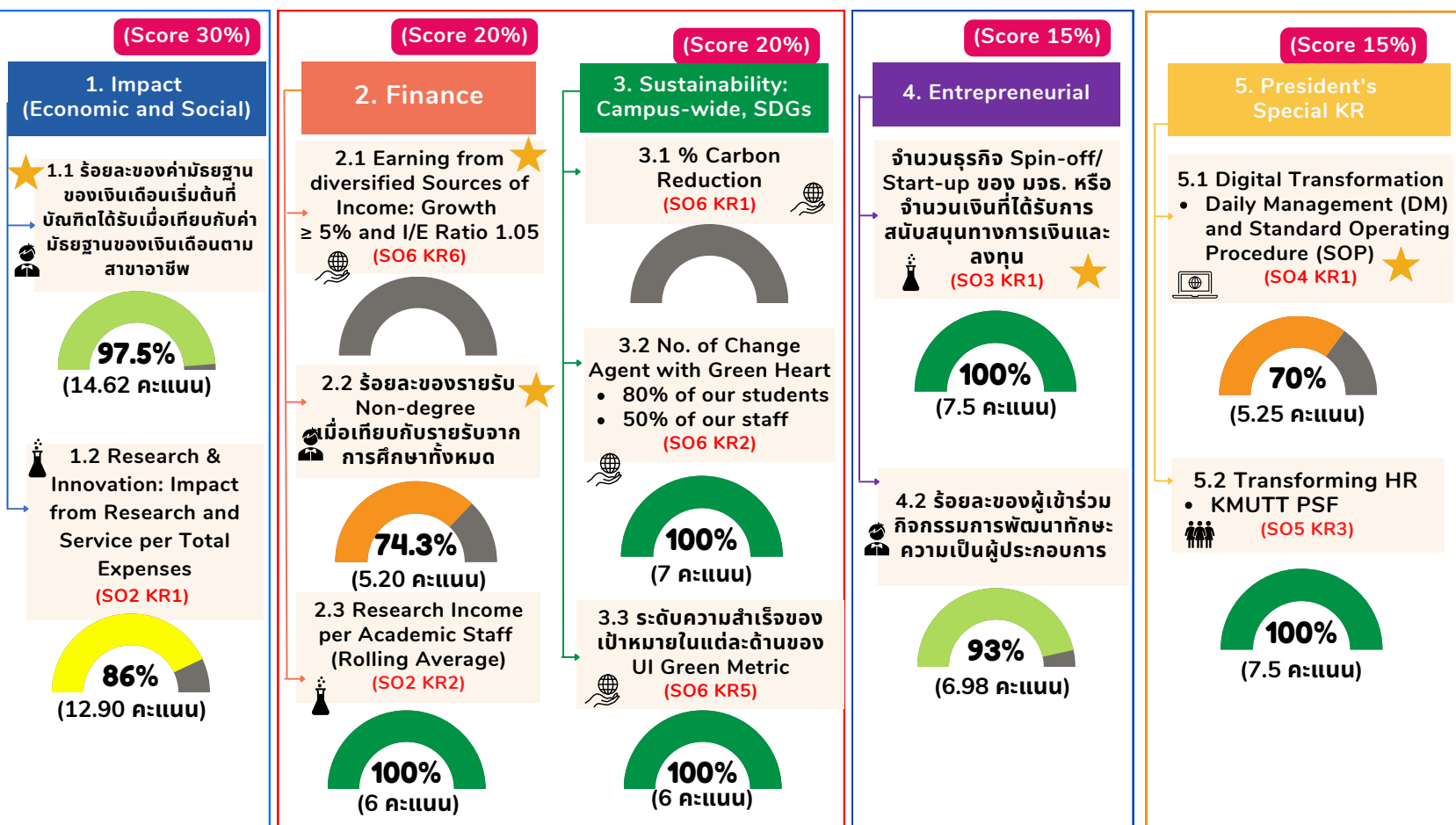


สี	คะแนน	ระดับความสำเร็จ
Green	≥ ร้อยละ 100	Achievement
Amber Green	ร้อยละ 90-99	Very Low Risk
Yellow	ร้อยละ 80-89	Low Risk, On Track
Orange	ร้อยละ 61-79	Alert, Medium Risk
Red	ร้อยละ ≤ 60	High Risk
Gray	N/A	ยังไม่สามารถวัดผลได้

สรุปตัวชี้วัดของ TOP3 ทั้งหมด 12 ตัวชี้วัด



หมายเหตุ เนื่องจากมีการปรับเกณฑ์คะแนนการให้สี โดยเพิ่มสีส้ม (Alert, Medium Risk) และปรับคะแนนที่เกิน 100 เป็นสีเขียวเข้ม (Achievement) ทำให้ตัวชี้วัดบางตัวมีสีที่เปลี่ยนไป



แผนรายรับ ปี 2568 **4,577** ลว.

หมายเหตุ: รวมเงินสะสม 94 ลว. และเงิน Rolling ขบลงทุนจากรัฐ 183 ลว.



แผนรายจ่าย ปี 2568 **4,550** ลว.

หมายเหตุ: รวมเงินสะสม และเงิน Rolling ขบลงทุนจากรัฐ

แผนรายรับ 2568 **4,577** ลว.

2567 2568 +/-

ผลรายรับ **2,758.04** | **3,410.69** | **652.65** ลว.

คิดเป็นร้อยละ **74.52** เทียบแผนรายรับ

แผนรายจ่าย 2568 **4,550** ลว.

2567 2568 +/-

ผลรายจ่าย **1,820.44** | **1,691.53** | **-128.91** ลว.

คิดเป็นร้อยละ **37.18** เทียบแผนรายจ่าย

หมายเหตุ : รายรับ-รายจ่าย ไม่รวมหน่วยงานในกำกับ มจร.

ที่มา : ข้อมูลรายรับจริงปีงบประมาณ 2567-2568 จากรายงานระบบ F&O (365) วันที่ 13 พฤษภาคม 2568

ปัญหา อุปสรรค และแนวทางแก้ไข

1. การสื่อสารและการถ่ายทอดแผนลงสู่หน่วยงาน

จากผลการดำเนินงานรายเป้าหมายตามตัวชี้วัดของแผนกลยุทธ์ มจร. ฉบับที่ 13 (พ.ศ. 2566-2570) อันเกิดจากกระบวนการการถ่ายทอดแผนไปสู่การปฏิบัติ

- ในปีงบประมาณ 2568 ได้มีการสื่อสารและกำหนดเป้าหมายลงสู่หน่วยงานระดับคณะ สถาบัน สำนัก พร้อมทั้งเริ่มดำเนินการติดตามผลการดำเนินงานของหน่วยงาน และให้หน่วยงานกำหนดตัวชี้วัดทั้งตัวชี้วัดที่มหาวิทยาลัยกำหนด และตัวชี้วัดที่หน่วยงานเลือก และให้หน่วยงานตั้งค่าเป้าหมาย ปี 2569-2570 เพื่อให้การดำเนินงานเป็นไปอย่างมีประสิทธิภาพและสอดคล้องกับเป้าหมายของมหาวิทยาลัย จึงจำเป็นต้องมีการสื่อสารที่ชัดเจนและเข้าใจง่าย เพื่อให้หน่วยงานรับทราบถึงเกณฑ์การวัดผล ปรับปรุงคู่มือตัวชี้วัด และพัฒนากลไกการสื่อสารให้สามารถกำหนดแผนการดำเนินงานในทิศทางเดียวกันกับมหาวิทยาลัย ซึ่งจะนำไปสู่การลดช่องว่างของความสำเร็จตามตัวชี้วัดของมหาวิทยาลัยต่อไป

2. ประเด็นปัญหาอุปสรรคของตัวชี้วัดที่สำคัญได้แก่

2.1 ตัวชี้วัด TOP3 ข้อ 3.1 (SO6 KR1) ลดการปล่อย CO₂ สุทธิจากทุกกิจกรรม (Carbon Neutrality 2040)

ในปี 2568 ณ ไตรมาสที่ 2 การปล่อย CO₂ สุทธิจากทุกกิจกรรม ของ มจร. เท่ากับ 4,079.55 (ton CO₂ ,eq) ซึ่งลดลงเมื่อเทียบกับไตรมาสเดียวกัน (ณ ม.ค. – มี.ค.) 471.22 (ton CO₂ ,eq) คิดเป็นร้อยละ 10.35 (ข้อมูล Scope 1 และ Scope 3 ยังไม่ได้ข้อมูลบางรายการของมจร.ราชบุรี) ทั้งนี้ ปริมาณการปล่อยลดลง เนื่องจาก Scope 2 ปริมาณการใช้พลังงานไฟฟ้าลดลงเมื่อเทียบกับปีก่อนหน้าอยู่ 336.37 ton CO₂ ,eq และยังไม่สามารถประเมินค่าความสำเร็จได้ เนื่องจากค่าการปล่อย CO₂ ณ.ปีฐาน เป็นการประเมินตามปีปฏิทิน การเปรียบเทียบผลการลดการปล่อยในปี 2568 (ปีปฏิทิน) จะรายงานเมื่อสิ้น ร.ค. 2568

แนวทางแก้ไข

- เพื่อให้การประเมินมีความแม่นยำและสะท้อนผลกระทบที่แท้จริง จึงเสนอให้มีการทบทวนและปรับปีฐาน (Baseline Year) เพื่อให้สอดคล้องกับบริบทและแนวโน้มปัจจุบัน เลือกปีฐานใหม่ที่สะท้อนผลกระทบเชิงนโยบายหรือพฤติกรรมได้อย่างมีนัยสำคัญ เพื่อเสนอต่อคณะทำงานด้าน Carbon Neutrality เพื่อพิจารณาอนุมัติปีฐานใหม่ และใช้เป็นกรอบอ้างอิงกลางในการติดตามประเมินผลของมหาวิทยาลัย
- โครงการติดตั้ง Solar Roof เป็นโครงการที่มีระยะเวลาดำเนินงานยาวนานและใช้งบประมาณจำนวนมาก จึงควรมีการหารือกับการไฟฟ้านครหลวงอย่างชัดเจน เพื่อให้สามารถบริหารจัดการทรัพยากรได้อย่างมีประสิทธิภาพ ทั้งนี้ คาดว่าจะมีการลงนามในสัญญาภายในเดือน สิงหาคม 2568

นอกจากนี้ควรส่งเสริมให้บุคลากรและนักศึกษาของมหาวิทยาลัยมีความตระหนักรู้ในเรื่องการลดการปล่อยก๊าซเรือนกระจก โดยการรณรงค์ให้ช่วยกันประหยัดการใช้พลังงานไฟฟ้า ลดการใช้กระดาษและสิ่งพิมพ์ที่ไม่จำเป็น สนับสนุนและผลักดันให้มีการใช้พลังงานทดแทน เช่น การติดตั้งแผงเซลล์แสงอาทิตย์ (Solar Cell) ซึ่งมหาวิทยาลัยกำลังอยู่ระหว่างดำเนินการ นอกจากนี้ ควรสนับสนุนให้มีการเปลี่ยนมาใช้เทคโนโลยีดิจิทัล เช่น การใช้แอปพลิเคชันสำหรับการจดบันทึกแทนการใช้กระดาษ ส่งเสริมการปลูกต้นไม้ การคัดแยกและรีไซเคิลของใช้ที่สามารถนำกลับมาใช้ใหม่ได้ เพื่อลดปริมาณขยะที่ไม่จำเป็น รวมถึงส่งเสริมความรับผิดชอบต่อสิ่งแวดล้อม และสนับสนุนให้บุคลากรและนักศึกษาเข้าร่วมกิจกรรมที่ช่วยลดการปล่อยคาร์บอนอย่างต่อเนื่อง

2.2 ตัวชี้วัด TOP3 ข้อ 5.1 (SO4 KR1) ร้อยละความสำเร็จของระบบบริหารจัดการ เชิงกลยุทธ์เพื่อเพิ่มประสิทธิภาพและประสิทธิภาพการบริหารจัดการองค์กรที่พัฒนาได้คุณภาพตามแผนการพัฒนา Daily Management (DM) and Standard Operating Procedure (SOP) ค่าความสำเร็จเป็นสี่ลัม

แนวทางแก้ไข มหาวิทยาลัยฯ สร้างกลไกให้บุคลากรตระหนักถึงแนวทางการจัดการงานประจำของเพื่อจัดการกับปัญหาในการทำงานได้ด้วยตนเองและสร้างผลงานที่มีคุณภาพด้วยการกำหนดให้กลไก Daily Management และมีการนำหลักการ Daily Management ขึ้นมาเป็นนโยบายของหน่วยงานและปรับปรุงการทำงาน เพื่อรองรับกลยุทธ์ของมหาวิทยาลัย

- มีการเริ่มดำเนินการประเมินผลความรู้ความเข้าใจในระดับผู้อำนวยการ ตลอดจนการกำกับติดตามกระบวนการดำเนินงาน Daily Management (DM) อย่างต่อเนื่อง
- มีการส่งเสริมการเรียนรู้ในระดับปฏิบัติการให้เข้มข้นและชัดเจนยิ่งขึ้น
- ระดับนโยบายมีความชัดเจนในการผลักดันและสนับสนุนการดำเนินงานตามแนวทาง DM มากยิ่งขึ้น
- ไตรมาสที่ 2 มีการติดตามและประเมินผลโดยผู้บริหารมหาวิทยาลัย

รายงานผลการดำเนินงานตามตัวชี้วัด TOP 3 ประจำปีงบประมาณ พ.ศ. 2568 ไตรมาสที่ 2

(Score 30%)

1. Impact (Economic and Social)

1.1 ร้อยละของค่ามัญฐานของเงินเดือนเริ่มต้นที่บัณฑิตได้รับเมื่อเทียบกับค่ามัญฐานของเงินเดือนตามสาขาอาชีพ

2567

2568

ค่าเป้าหมายทั้งปี (ร้อยละ)

87

93

เงินเดือนเริ่มต้นที่บัณฑิตได้รับเมื่อเทียบกับค่ามัญฐานของเงินเดือนตามสาขาอาชีพ (ร้อยละ)

79

90.65

ค่ามัญฐานของเงินเดือนบัณฑิต มจร. ระดับปริญญาตรี (บาท)

22,000

22,000

ผู้สำเร็จการศึกษา 2565

ผู้สำเร็จการศึกษา 2566

ค่ามัญฐานของเงินเดือนเฉลี่ยตามอาชีพ PMAT Thailand Total Remuneration Survey Level 6-7 ซึ่งมีอายุงานมากกว่า 3 ปี (บาท) โดยเลือกจากตำแหน่งงานที่บัณฑิตจบ

27,921
(ปี 2023/2024)24,268*
(ปี 2024/2025)

ที่มา: ข้อมูลจากรายงานแบบสอบถามภาวะการมีงานทำของบัณฑิต (KJOB) ผู้สำเร็จการศึกษา 2565 และผู้สำเร็จการศึกษา 2566 ณ วันที่ 8 ม.ค. 2568 ข้อมูลจาก PMAT Thailand Total Remuneration Survey 2024/2025

หมายเหตุ : รายงานแบบสอบถามภาวะการมีงานทำของบัณฑิต (KJOB) สืบเนื่องจากบัณฑิตที่ได้งานทำแล้ว 1 ปี การสำรวจค่าตอบแทนของตำแหน่งงานจาก PMAT Thailand เป็นการสำรวจจากแรงงานที่มีประสบการณ์ มากกว่า 3 ปี

*ข้อมูล PMAT ในปี 2024/2525 อาชีพของคณะสถาปัตยกรรมศาสตร์ มีจำนวนตัวอย่างผู้สำรวจน้อย และเกณฑ์เงินเดือนสูงกว่า อายุงาน 3 ปี จึงตัดออก ทำให้ค่ามัญฐานของเงินเดือนเฉลี่ยตามอาชีพ ลดลงกว่าปี 2023/2024

1.2 Research & Innovation: Impact from Research and Service per Total Expenses

STRATEGIC
OBJECTIVE 2
KR1

มูลค่าผลกระทบต่อเศรษฐกิจและสังคมที่เกิดจากการนำผลงานวิจัยและพัฒนาไปใช้ประโยชน์ (เท่าของค่าใช้จ่ายทั้งหมดมหาวิทยาลัยในปีงบประมาณนั้น ๆ ไม่รวมงบลงทุน)

86%

(Low Risk, On Track)

ร้อยละความสำเร็จ

เมื่อเทียบกับค่าเป้าหมาย ณ Q2/2568

ค่าเป้าหมาย Q2/2568 : ค่าความสำเร็จ 50%

ค่าเป้าหมาย ปี 2568 : ค่าความสำเร็จ 100%

ค่าเป้าหมาย Q2/2568 : 1 เท่าของค่าใช้จ่ายทั้งหมดมหาวิทยาลัย 1,800 ล้านบาท

ค่าเป้าหมาย ปี 2568 : 1 เท่าของค่าใช้จ่ายทั้งหมดมหาวิทยาลัย 3600 ล้านบาท

ค่าเป้าหมาย ณ Q2 (ร้อยละ)

2567

50

2568

50

ความก้าวหน้าของกระบวนการประเมินผลกระทบฯ (ร้อยละ)

40.04

43.00

ปี 2568 ไตรมาสที่ 2 วัดความก้าวหน้าของกระบวนการประเมิน

• ร้อยละความสำเร็จของกระบวนการ คิดเป็น 43%

1. เพิ่มขีดความสามารถในการประเมินผลกระทบของ คณะ/สำนัก (น้ำหนัก 50)

ผลการดำเนินงาน
30%ค่าความสำเร็จ
15%

2. ประเมินผลกระทบจากงานวิจัยและบริการวิชาการ 3,600 ล้านบาท (น้ำหนัก 35)

63.9%

22.365%

3. กลไกส่งเสริมสนับสนุนอื่นๆ (น้ำหนัก 15)

38.8%

5.82%

43%

2567

1,200

2568

1,800

ค่าเป้าหมาย ณ Q2 (ล้านบาท)

มูลค่าผลกระทบฯ (ล้านบาท)

806

1,600

ปี 2568 ไตรมาสที่ 2 คิดเป็น 88.89% ของค่าเป้าหมายที่ 1,800 ล้านบาท

ที่มา: ข้อมูลจากสำนักงานวิจัย นวัตกรรมและพันธมิตร ณ วันที่ 14 พ.ค. 2568

รายงานผลการดำเนินงานตามตัวชี้วัด TOP 3 ประจำปีงบประมาณ พ.ศ. 2568 ไตรมาสที่ 2

2. Finance

(Score 20%)

2.1 Earning from Diversify Sources of Income : Growth \geq 5% and I/E Ratio 1.05STRATEGIC OBJECTIVE 6
KR6

อัตราส่วนของรายได้ต่อค่าใช้จ่ายทั้งหมดที่เพิ่มขึ้น และสัดส่วนรายได้เพิ่มขึ้น (Growth Rate = 5%)



ค่าเป้าหมาย ปี 2568 :
Income Growth Rate \geq 5%
I/E Ratio 1.05



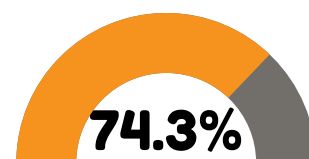
ค่าเป้าหมายทั้งปี

	2567	2568	+/-
I/E Ratio (งบดำเนินการ) คิดเป็น	1.05	1.05	
สัดส่วนเงินรัฐ : ค่าเล่าเรียน : งานวิจัย บริการวิชาการ และอื่น ๆ	1 : 1 : 0.89	1 : 0.47 : 0.67	
Income Growth Rate \geq 5% (ร้อยละ)	7.98	23.66	

หมายเหตุ: การวัด Income Growth Rate (ไม่รวมหน่วยงานในกำกับ มจร.) และยังไม่สามารถวัดความสำเร็จได้ เนื่องจากยังไม่สิ้นปีงบประมาณ

2.2 ร้อยละของรายรับ Non-degree เมื่อเทียบกับรายรับจากการศึกษาทั้งหมด

ร้อยละรายได้จากการจัดการศึกษา Non-degree ตามแบบ KMUTT4Life® ต่อรายได้จากการจัดการศึกษาทั้งหมด



ร้อยละความสำเร็จ
เมื่อเทียบกับค่าเป้าหมาย ณ Q2/2568
ค่าเป้าหมาย Q2/2568 : 8%
ค่าเป้าหมาย ปี 2568 : 15%



ค่าเป้าหมาย ณ Q2 (ร้อยละ)

	2567	2568	+/-
ร้อยละของรายรับ Non-degree เมื่อเทียบกับรายรับจากการศึกษาทั้งหมด (ร้อยละ)	5	7.5	
รายรับจาก Non-degree (ล้านบาท)	5.84	5.57	
รายรับจากการจัดการศึกษาทั้งหมด (ล้านบาท)	45.71	41.94	-3.37
	783.31	753.55	-29.76

หมายเหตุ: 1) รายได้จาก Non-degree ประกอบด้วย 1) รายรับจากโครงการบัณฑิตพันธุ์ใหม่ 2) รายรับจากการจัดการศึกษาในรูปแบบ Micro Credentials (MC) 3) รายรับจากงานบริการวิชาการ ประเภทฝึกอบรมที่มีการประเมินผล (Assessments) 4) รายรับจาก KMUTT Works (Reinventing) 5) รายรับจาก Nondegree บุคคลภายนอก 2. รายได้จากการจัดการศึกษา Non-degree (ไม่รวมหน่วยงานในกำกับ มจร.)

2.3 Research Income per Academic staff

STRATEGIC OBJECTIVE 2
KR2

รายรับจากงานวิจัยและบริการวิชาการ การจัดการทรัพยากรสินทางปัญญา และการร่วมลงทุนในธุรกิจนวัตกรรม เฉลี่ย 3 ปีย้อนหลัง (Moving Average) ไม่ต่ำกว่า 1.35 ล้านบาทต่อหัว FTE (บุคลากรสายวิชาการ)



ร้อยละความสำเร็จ
เมื่อเทียบกับค่าเป้าหมาย ณ Q2/2568
ค่าเป้าหมาย Q2/2568 : 0.63 ลบ. ต่อคน
ค่าเป้าหมาย ปี 2568 : 1.27 ลบ. ต่อคน

ค่าเป้าหมาย ณ Q2 (ล้านบาท/คน*)

	2567	2568	+/-
รายรับจากงานวิจัยและบริการวิชาการ ต่อบุคลากรสายวิชาการ (ล้านบาท/คน)	0.60	0.63	
รายรับจากงานวิจัยและบริการวิชาการ (เฉลี่ยย้อนหลัง 3 ปี) (ล้านบาท)	0.88	0.82	
บุคลากรสายวิชาการ (คน)*	782.43	707.27	-75.16
	868	862	-6

ที่มา: ข้อมูลบุคลากรสายวิชาการ จากสำนักงานบริหารทรัพยากรบุคคล Q2/2567 ณ วันที่ 31 มี.ค. 2567 และ Q2/2568 ณ วันที่ 31 มี.ค. 2568

หมายเหตุ: 1. * นับจากหัววิจัย (บุคลากรสายวิชาการ) 2. รายรับในปี 2565 มีเงิน Rolling มาจากโครงการเก่าของปี 2564 และรายรับของปี 2566 อยู่ระหว่างปรับระบบบัญชีใหม่ ทำให้การรับรู้รายรับล่าช้า และไม่รวมหน่วยงานในกำกับ 3. รายรับจากงานวิจัยและบริการวิชาการ ไตรมาสที่ 3 ปี 2564-2565 จากระบบ Axapta ปี 2566-2568 จากระบบ D365 4. ไม่รวมหน่วยงานในกำกับ มจร.

รายงานผลการดำเนินงานตามตัวชี้วัด TOP 3 ประจำปีงบประมาณ พ.ศ. 2568 ไตรมาสที่ 2

3. Sustainability:
Campus-wide, SDGs

(Score 20%)

3.1 % Carbon Reduction

STRATEGIC
OBJECTIVE 6
KR1ลดการปล่อย CO₂ สุทธิจากทุกกิจกรรม
(Carbon Neutrality 2040)ร้อยละความสำเร็จ
ค่าเป้าหมาย ปี 2568 : 26%

ค่าเป้าหมายทั้งปี (ร้อยละ)

ลดการปล่อย CO₂ สุทธิจากทุกกิจกรรม
(ร้อยละ)

ปีปฏิทิน 2567

23

ปีปฏิทิน 2568*

26

รายงานเมื่อสิ้น ร.ค.
2568

ปี 2567 Q1-4 (2024)*

การปล่อย CO₂ ของ มจร. 17,795.09* (ton CO₂, eq)เมื่อเทียบการปล่อย CO₂ ในปีฐาน (2019) 16,720 (ton CO₂, eq) ส่วนต่าง คิดเป็น -1,075.09 (ton CO₂, eq)ดังนั้นส่วนที่ลดการปล่อย CO₂ คิดเป็น -6.43%

เมื่อเทียบกับค่าเป้าหมาย ปี 2567 26 %

ร้อยละความสำเร็จ เท่ากับ -24.73%

การปล่อย CO₂ สุทธิจากทุกกิจกรรม ของ มจร.
(ton CO₂, eq)

ม.ค. - มี.ค. 67

4,550.77

ม.ค. - มี.ค. 68

4,079.55

ลดลงจากไตรมาสเดียวกัน (ณ ม.ค. - มี.ค.) 471.22 (ton CO₂, eq) คิดเป็นร้อยละ 10.35

Note: ข้อมูล Scope 1 และ Scope 3 ยังไม่ได้ข้อมูลบางรายการของมจร.ราชบุรี

Note:

- ปริมาณการปล่อยลดลง เนื่องจาก Scope 2 ปริมาณการใช้พลังงานไฟฟ้าลดลงเมื่อเทียบกับปีก่อนหน้าอยู่ที่ 336.37 ton CO₂, eq
- รวบรวมข้อมูลและคำนวณการปล่อย CO₂ ของ มจร. จาก Scope 1, 2 และ 3 (บางส่วน)
- เนื่องจากค่าการปล่อย CO₂ ณ.ปีฐาน เป็นการประเมินตามปีปฏิทิน การเปรียบเทียบผลการลดการปล่อยในปี 2568 (ปีปฏิทิน) จะรายงานเมื่อสิ้น ร.ค. 2568

ที่มา: ข้อมูลจากสำนักบริหารอาคารและสถานที่ ณ วันที่ 15 พ.ค. 2568



การปล่อยก๊าซเรือนกระจกของมจร.ตามปีปฏิทิน 2019-2024



กราฟแสดงการปล่อยก๊าซเรือนกระจก ของ มจร ปี 2019-2024



- การปล่อย GHG ของ มจร. 17,795.09 tonCO₂eq
- เพิ่ม C-Sink (Forest RC+BM+New land) = 10,420.52 tonCO₂eq

Note:

- *การรวบรวมข้อมูลและคำนวณการปล่อย CO₂ ของมจร. จาก Scope 1, 2 และ 3 (บางส่วน) โดยปี 2024 มีการเก็บข้อมูลจากกิจกรรมเพิ่มมากขึ้น ได้แก่ การใช้สารทำความเย็น R410a, การรั่วไหลของสารมีเทนจาก septic tank และการใช้ปุ๋ยเคมีสูตร 15-15-15 ปุ๋ยหมัก น้ำหมักชีวภาพ
- เนื่องจากค่าการปล่อย CO₂ ณ.ปีฐาน เป็นการประเมินตามปีปฏิทิน การเปรียบเทียบผลการลดการปล่อยในปี 2024 (ปีปฏิทิน) จะรายงานเมื่อสิ้น ร.ค. 2567

*5 % reduction from base year = 1,454 tonCO₂eqมาตรการล้างแอร์ประจำปี 2567 = 546.65 tonCO₂eqมาตรการ DSM ประจำปี 2567 = 54.19 tonCO₂eqมาตรการเปลี่ยนแอร์ Inverter 990 ชุด ปี 2560 = 497.58 tonCO₂eqมาตรการเปลี่ยนหลอดไฟ LED T8 16 W.53,750 หลอด ปี 2561= 859.82 tonCO₂eq

Note:

- Actual 2020 = 14,522 tonCO₂eq (13% reduction from base year)
- Actual 2021 = 11,351 tonCO₂eq (32% reduction from base year) ==> COVID-19
- Actual 2022 = 15,121 tonCO₂eq (9.6% reduction from base year)
- Actual 2023 = 15,991 tonCO₂eq (4.3% reduction from base year)

Remarks

- Others: CO₂ emission from refrigerant (R22) is reported separately and not included here
- Scope 3 includes water use and waste disposal , ***C-Sink After applying measures

รายงานผลการดำเนินงานตามตัวชี้วัด TOP 3 ประจำปีงบประมาณ พ.ศ. 2568 ไตรมาสที่ 2

3.2 No. of Change Agent with Green Heart

STRATEGIC
OBJECTIVE 6
KR2

ร้อยละของนักศึกษาและบุคลากรที่มีสมรรถนะของผู้ทำให้เกิดการเปลี่ยนแปลงสู่ความยั่งยืน (Change Agent with Green Heart)



ค่าเป้าหมาย ณ Q2 (ร้อยละ)	2567	2568
นักศึกษาที่มีสมรรถนะของผู้ทำให้เกิดการเปลี่ยนแปลงสู่ความยั่งยืน (ร้อยละ)	25	30
นักศึกษาที่มีสมรรถนะของผู้ทำให้เกิดการเปลี่ยนแปลงสู่ความยั่งยืน (คน)	19	5.82
นักศึกษาที่มีสมรรถนะของผู้ทำให้เกิดการเปลี่ยนแปลงสู่ความยั่งยืน (คน)	2,750*	852
นักศึกษาทั้งหมด (คน)	14,482	14,650

นับสะสม Q1-Q2

รวมทั้งสิ้น 852 คน คิดเป็นร้อยละ 5.82 จากนักศึกษา ทั้งหมด 14,650 คน แบ่งเป็น

- Level 4 เป็นผู้นำ (Change Agent with Green Heart) 98 คน
- Level 3 ปรับเปลี่ยน/ (Implement) 50 คน
- Level 2 เข้าใจและมีส่วนร่วม (Perception) 535 คน
- Level 1 การรับรู้ (Educate) 169 คน

ที่มา: สำนักกิจการนักศึกษา ณ วันที่ 19 พ.ค. 2568

หมายเหตุ: ** ในปี 2568 นับทุก Level กำลังอยู่ในระหว่างการทบทวนและพัฒนาแนวทางการจัดเก็บข้อมูล เพื่อป้องกันปัญหาการนับข้อมูลซ้ำ

ค่าเป้าหมาย ณ Q2 (ร้อยละ)

บุคลากรที่มีสมรรถนะของผู้ทำให้เกิดการเปลี่ยนแปลงสู่ความยั่งยืน (ร้อยละ)

บุคลากรที่มีสมรรถนะของผู้ทำให้เกิดการเปลี่ยนแปลงสู่ความยั่งยืน (คน)

บุคลากรทั้งหมด (คน)

2567

10

-

-

-

-

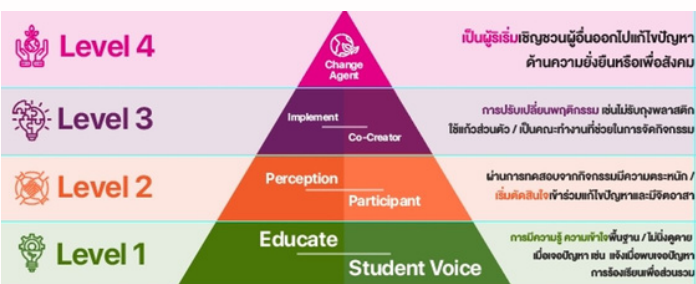
2568

15

57.5

1,150

2,000



บุคลากรที่มีสมรรถนะของผู้ทำให้เกิดการเปลี่ยนแปลงสู่ความยั่งยืน



มีโปรแกรมการอบรม และ กิจกรรมจากหน่วยงานต่าง ๆ เพื่อพัฒนาบุคลากรที่จะนำไปสู่ความเป็นผู้นำให้เกิดการเปลี่ยนแปลงสู่ความยั่งยืน (Change Agent with Green Heart) ตามระดับต่าง ๆ
รวมทั้งสิ้น 1,150 คน คิดเป็นร้อยละ 57.5 (+13%) จากบุคลากรทั้งหมด 2,000 คน แบ่งเป็น

- Level 4 เป็นผู้นำ (Change Agent with Green Heart) 74 คน (+3%)
- Level 3 ปรับเปลี่ยน/ (Implement) - คน (work in Process)
- Level 2 เข้าใจและมีส่วนร่วม (Perception) 774 คน (+20%)
- Level 1 การรับรู้ (Educate) 302 คน (+5%)

หมายเหตุ : (เปอร์เซ็นต์ที่เพิ่มขึ้นมาจากไตรมาสที่ 1)

3.3 ระดับความสำเร็จของเป้าหมายในแต่ละด้านของ UI Green Metric

STRATEGIC
OBJECTIVE 6
KR5

ระดับความสำเร็จของเป้าหมายในแต่ละด้านของ UI Green Metric



ค่าเป้าหมายทั้งปี (ร้อยละ)	2567	2568
ระดับความสำเร็จของเป้าหมายในแต่ละด้านของ UI Green Metric (ร้อยละ)	84	85
ระดับความสำเร็จของเป้าหมายในแต่ละด้านของ UI Green Metric (ร้อยละ)	87.25	87.50



Actual

- 1.Setting and Infrastructure (SI)
- 2.Energy and Climate Change (EC)
- 3.Waste (WS)
- 4.Water (WR)
- 5.Transportation (TR)
- 6.Education (ED)

2567 (2024)

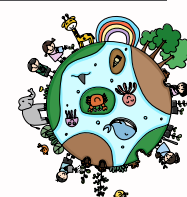
87.25

86.67%
77.38%
87.50%
80.00%
94.44%
95.83%

2568 (2025)

87.50%

88.33%
77.38%
75.00%
90.00%
97.22%
100%



หมายเหตุ: รอบการเก็บข้อมูล ปีละ 1 ครั้ง

รายงานผลการดำเนินงานตามตัวชี้วัด TOP 3 ประจำปีงบประมาณ พ.ศ. 2568 ไตรมาสที่ 2

(Score 20%)

4. Entrepreneurial

4.1 No. of Spin-off/ Start-up/ Licensing

STRATEGIC
OBJECTIVE 3
KR1

จำนวนธุรกิจ Spin-off/ Start-up ของ มจร. หรือจำนวนเงินที่ได้รับการสนับสนุนทางการเงินและลงทุนร่วม จากภาครัฐ/ Early Stage/ Funding/ Angel Investor/ Private Capital/ Venture Capital



(Achievement)

ร้อยละความสำเร็จ

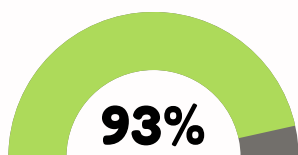
ค่าเป้าหมาย ปี 2568 : 27บริษัท
หรือ 55 ลบ. (สะสม 5 ปี)

ค่าเป้าหมายทั้งปี	2567	2568
จำนวนบริษัท Spin-off สะสม 5 ปี (บริษัท)	26 บริษัท หรือ 55 ลบ. (สะสม 5 ปี)	27 บริษัท หรือ 60 ลบ. (สะสม 5 ปี)
จำนวนบริษัท Spin-off สะสม 5 ปี (บริษัท)	24 รายงาน ณ Q1/2567	23 รายงาน ณ Q2/2568
จำนวนเงินที่ได้รับสนับสนุนทางการเงิน (ล้านบาท)	สะสม 5 ปี (Q1/2563 - Q2/2567) 170.5	สะสม 5 ปี (Q1/2564 - Q2/2568) 181.4

ที่มา: ข้อมูลจากสำนักงานวิจัย นวัตกรรมและพันธมิตร ณ วันที่ 23 เม.ย. 2568

4.2 ร้อยละของผู้เข้าร่วมกิจกรรม การพัฒนาทักษะความเป็นผู้ประกอบการ

ร้อยละของผู้เรียนที่ได้เข้าร่วมกิจกรรม Entrepreneurial Education หรือ Incubation Program ต่อผู้เรียนทั้งหมด



(Achievement)

ร้อยละความสำเร็จ

เมื่อเทียบกับค่าเป้าหมาย ณ Q2/2568

ค่าเป้าหมาย Q2/2568 : 25% of our students
8% of our staffค่าเป้าหมาย ปี 2568 : 50% of our students
15% of our staff

ค่าเป้าหมาย ณ Q2 (ร้อยละ)	2567	2568
ร้อยละของนักศึกษาที่เข้าร่วม กิจกรรม Entrepreneurial รวมทั้งหมด (ร้อยละ)	25	25
ร้อยละของนักศึกษาที่เข้าร่วม กิจกรรม Entrepreneurial รวมทั้งหมด (ร้อยละ)	32.28	23.74
นักศึกษาที่เข้าร่วม กิจกรรม Entrepreneurial รวมทั้งหมด (คน)	4,820	3,478
นักศึกษาทั้งหมด (คน)	14,933	14,650

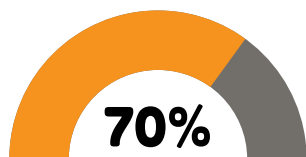
- นักศึกษาที่เข้าร่วมกิจกรรม Hatch Level 1 Incubation Program 55 คน
- จำนวนนักศึกษา BIE580 Biomedical Innovations : From Lab to Market 1 คน
- นักศึกษาศึกษา 2567 ที่ลงทะเบียนเรียนในรายวิชา GenEd (Entrepreneurial Education) (GEN 351, PRE 290, PRE 380, DBM 631, ISE 620, THT 662, BCT 684, MIC 661, CHM 601, BIE 580 และ MAT103) 3,207 คน
- นักศึกษาที่ลงทะเบียนเรียนในรายวิชา CPE 494 143 คน
- นักศึกษาที่เข้าร่วมกิจกรรม Entrepreneurial จัดโดย สำนักงานกิจการนักศึกษา จากโครงการ Accelerated Student Entrepreneurship Programmes (ASEP) 72 คน

รวม 3,478 คน

รายงานผลการดำเนินงานตามตัวชี้วัด TOP 3 ประจำปีงบประมาณ พ.ศ. 2568 ไตรมาสที่ 2

(Score 15%)

5. President's Special KR

5.1 Digital Transformation
- DM and SOPSTRATEGIC
OBJECTIVE 4
KR1ร้อยละความสำเร็จของระบบบริหารจัดการเชิงกลยุทธ์
เพื่อเพิ่มประสิทธิภาพและประสิทธิผลการบริหาร
จัดการองค์กรที่พัฒนาได้คุณภาพตามแผนการพัฒน(Alert, Medium Risk)
ร้อยละความสำเร็จ

ค่าเป้าหมาย ณ Q2 (ร้อยละ)

2567

-

2568

100

ร้อยละความสำเร็จของระบบบริหารจัดการ
เชิงกลยุทธ์ (ร้อยละ)

-

70

ภาพรวมความก้าวหน้าการดำเนินงาน คิดเป็นร้อยละ 70

- มีการเริ่มดำเนินการประเมินผลความรู้ความเข้าใจในระดับผู้อำนวยการ ตลอดจนการกำกับติดตามกระบวนการดำเนินงาน Daily Management (DM) อย่างต่อเนื่อง
- มีการส่งเสริมการเรียนรู้ในระดับปฏิบัติการให้เข้มข้นและชัดเจนยิ่งขึ้น
- ระดับนโยบายมีความชัดเจนในการผลักดันและสนับสนุนการดำเนินงานตามแนวทาง DM มากยิ่งขึ้น
- ไตรมาสที่ 2 มีการติดตามและประเมินผลโดยผู้บริหารมหาวิทยาลัย

ข้อมูลการให้คำปรึกษาหน่วยงานในการทำ DM

DM : การขอรับคำแนะนำ DM โดย ที่ปรึกษาอธิการบดีด้านประกันคุณภาพ รศ. กิตติศักดิ์ พลอยพานิชเจริญ

เดือน	หน่วยงาน	จำนวนครั้ง
พฤศจิกายน 2567	1) HCU	1
	2) AI	1
ธันวาคม 2567	1) QAO	3
	2) HRM	1
	3) HCU	2
	4) BGM	1
	5) IA	1
มกราคม 2568	1) HCU	1

รวม : 7 หน่วยงาน
11 ครั้ง

ข้อมูลการให้คำปรึกษาหน่วยงานในการทำ DM

เดือน	Man-Hour (ชั่วโมงงานที่)		
	DM	Pre DM	รวม
พฤศจิกายน 2567	7:00	25:20	32:20
ธันวาคม 2567	14:50	5:40	20:30
มกราคม 2568	3:30	18:35	22:05
รวม	25:20	49:35	

Pre-DM : เป็นการ เพื่อช่วยเหลือซึ่งกันและกัน ใช้หลักการ DM มาประยุกต์ใช้ในงานในองค์กร ดำเนินการโดย ทีม PI และผอ.สำนัก สำนักงานต่าง ๆ
DM : การขอรับคำแนะนำ DM โดย ที่ปรึกษาอธิการบดีด้านประกันคุณภาพ รศ. กิตติศักดิ์ พลอยพานิชเจริญ

ความก้าวหน้า และการอัปเดตสถานะการดำเนินงาน DM

- การแชร์ข้อมูลเพื่อให้หน่วยงานตรวจสอบและช่วยอัปเดตสถานะการดำเนินงานที่ตรงกัน
- การตกลงร่วมกับผู้อำนวยการ ร่วมกันกับ PI-KMUTT ว่าการดำเนินงานอยู่ใน Step ไหน โดยอ้างอิงจากสถานะ
 - การดำเนินการจริง
 - ความเห็นจากที่ปรึกษา

สิ่งที่ได้เรียนรู้ร่วมกันในการทำ DM

- ผู้อำนวยการ/หัวหน้ากลุ่มงาน ให้ความสำคัญ ให้การสนับสนุน ผ่านการพูดคุยและร่วมกันแก้ไขปัญหา
- การมีส่วนร่วมของหัวหน้างานทำให้ Concept งานมีความชัดเจนมากยิ่งขึ้น และสามารถเดินหน้าต่อไปได้

Status	Category
DM Level 0	พันธกิจของหน่วยงาน
DM Level 0	โครงสร้างหน่วยงาน
DM Level 0	DM ที่รับผิดชอบ
DM Level 0	SPOC Model
DM Level 0	Job Operation Route Chart
Plan Phase	P1-4PI
Plan Phase	P1-4แนวคิดในการบรรลุ KPI
Plan Phase	P2-Standard Operating Procedure
Plan Phase	P2-Control Plan
Do Phase	D1-เตรียมความพร้อม
Do Phase	D2-ดำเนินการตามแผน
Check Phase	ตรวจสอบผลสัมฤทธิ์ KPI
P-D-C	

Agenda การประชุมคณะทำงาน PI-KMUTT วันที่ 19 กุมภาพันธ์ 2568

- สถานะของการดำเนินงาน DM
- สิ่งที่ได้เรียนรู้
 - มุมมองจากหน่วยงาน
 - มุมมองจากที่ปรึกษา PI-KMUTT
- การแลกเปลี่ยนเรียนรู้ข้อมูลระหว่างหน่วยงาน
 - แลกเปลี่ยนเรียนรู้ข้อมูลด้าน Concept งาน และแนวความคิดเกี่ยวกับการทำ DM
 - แลกเปลี่ยนข้อมูลในส่วนของการเรียนรู้ การลงมือทำงานจริง
- การศึกษาข้อมูล/เครื่องมือสนับสนุนการทำ DM เช่น วัสดุสื่อการเรียนรู้ DM บนระบบ LEB2 ตัวอย่างหน่วยงานที่มีผ่านการพิจารณาจากที่ปรึกษา เป็นต้น
- การกำหนดเงื่อนไขการเรียนรู้ DM

ช่องทางการเรียนรู้การจัดทำ Daily Management

- เพื่อเป็นการอำนวยความสะดวกในการเรียนรู้ของบุคลากร มจร. ทางสำนักงานประกันคุณภาพได้ดำเนินการนำวิดีโอสื่อการเรียนรู้ Daily Management ขึ้นบนระบบ LEB2
- โดยสามารถแจ้งความประสงค์ขอสิทธิ์เข้าระบบผ่าน Link: <https://kmutt.me/dmcourse>

ช่องทางการเข้ารับการศึกษาการจัดทำ Daily Management

- หน่วยงานแจ้งความประสงค์เพื่อขอนัดพูดคุย รับคำปรึกษาการทำ Daily Management ร่วมกับทีม PI-KMUTT สามารถส่งคำร้องมาได้ Link: <https://kmutt.me/hDP17OH>

รายงานผลการดำเนินงานตามตัวชี้วัด TOP 3 ประจำปีงบประมาณ พ.ศ. 2568 ไตรมาสที่ 2

(Score 15%)

5. President's Special KR

5.2 Transforming HR
- KMUTT PSFSTRATEGIC
OBJECTIVE5
KR3ร้อยละของบุคลากรสายวิชาการและสายวิชาชีพอื่น ๆ
ที่มีสมรรถนะตามหน้าที่งาน ในระดับที่คาดหวัง

เมื่อเทียบค่าเป้าหมาย ณ Q2/2568

ค่าเป้าหมาย Q2/2568 :

กระบวนการทำงาน 50%

ค่าเป้าหมาย ปี 2568 :

กระบวนการทำงาน 100%



ค่าเป้าหมาย ณ Q2 (ร้อยละ)

2567

50

2568

50

ร้อยละความสำเร็จของภาพรวมความ
สำเร็จของทุกกระบวนการทำงาน
(ร้อยละ)

57.6

50.6

ภาพรวมกิจกรรม ทุกกิจกรรม คิดเป็น 50.6% ประกอบด้วย

1. กิจกรรม Beginner กลุ่มสายวิชาการ รุ่นที่ 17-18

กลุ่มเป้าหมาย พนักงานใหม่ตำแหน่งอาจารย์ คิดเป็นร้อยละ 100 ของจำนวนบุคลากรเข้าใหม่ทั้งหมด

กระบวนการพัฒนา

ภาพรวมกิจกรรม
คิดเป็น 80%

Input แผนการดำเนินงาน

แผน 20% : ผล 20%

Process อยู่ระหว่างการดำเนินการ

แผน 40% : ผล 30%

Out put ผู้ผ่านการอบรม

แผน 40% : ผล 30%

กิจกรรม Beginner รุ่นที่ 17 จำนวน 15 คน

- เข้าอบรมครบทุกหัวข้อ จำนวน 4 คน

- เข้าอบรมไม่ครบ จำนวน 11 คน

กิจกรรม Beginner รุ่นที่ 18 จำนวน 12 คน (จะจัดกิจกรรม มี.ย.68)

2. กิจกรรมการอบรมจริยธรรมทางวิจัยและการอบรมด้านวิจัยของกลุ่มสายวิชาการ

กลุ่มเป้าหมาย บุคลากรใหม่สายวิชาการ(อาจารย์/นักวิจัย) คิดเป็นร้อยละ 100 ของจำนวนบุคลากรเข้าใหม่ทั้งหมด

กระบวนการพัฒนา

ภาพรวมกิจกรรม
คิดเป็น 78%

Input แผนการดำเนินงาน

แผน 20% : ผล 20%

Process อยู่ระหว่างการดำเนินการ

แผน 40% : ผล 25%

Out put ผู้ผ่านการอบรม

แผน 40% : ผล 33%

จำนวนบุคลากรทั้งหมด 17 คน

ผ่านการอบรม จำนวน 14 คน

อยู่ระหว่างการอบรม จำนวน 3 คน

3. โครงการจัดทำแผนพัฒนาบุคลากรสายวิชาการ (อยู่ระหว่างการรับรองสมรรถนะ)

กลุ่มเป้าหมาย 1) จัดทำแผนพัฒนาบุคลากรใหม่สายวิชาการบุคลากร 2) จัดทำแนวทางการพัฒนาบุคลากรสายวิชาการ

กระบวนการพัฒนา

ภาพรวมกิจกรรม
คิดเป็น 50%

Input แผนการดำเนินงาน

แผน 20% : ผล 20%

Process อยู่ระหว่างการดำเนินการ

แผน 40% : ผล 15%

Out put ผู้ผ่านการอบรม

แผน 40% : ผล 15%

เสนอแนวทางการพัฒนาบุคลากรใหม่สายวิชาการ

ต่อที่ประชุม HRD-1

อยู่ระหว่างรวบรวมและจัดทำแนวทางการพัฒนา

ร่วมกับที่ปรึกษา

4. โครงการพัฒนาสมรรถนะบุคลากรสำหรับการเป็นพี่เลี้ยงและที่ปรึกษา (Coach/Mentor/Assessor)

กลุ่มเป้าหมาย ผู้เชี่ยวชาญที่ผ่านการรับรองสมรรถนะ จาก KMUTT PSF และ HEA (UK-PSF) อยู่ระหว่างการทำหลักสูตรการพัฒนาร่วมกับที่ปรึกษาและการวางระบบโค้ช/ผู้ประเมิน

กระบวนการพัฒนา

ภาพรวมกิจกรรม
คิดเป็น 30%

Input แผนการดำเนินงาน

แผน 20% : ผล 10%

Process อยู่ระหว่างการดำเนินการ

แผน 40% : ผล 20%

Out put ผู้ผ่านการอบรม

แผน 40% : ผล 0%

5. โครงการเชิดชูเกียรติ ปีงบประมาณ 2568 อยู่ระหว่างการเสนอแต่งตั้งคณะกรรมการผู้ทรงคุณวุฒิพิจารณารางวัลและดำเนินการประชาสัมพันธ์

กลุ่มเป้าหมาย อาจารย์และผู้ที่สนใจ เรื่องการพัฒนาผู้เรียนยุคใหม่

กระบวนการพัฒนา

ภาพรวมกิจกรรม
คิดเป็น 15%

Input แผนการดำเนินงาน

แผน 20% : ผล 10%

Process อยู่ระหว่างการดำเนินการ

แผน 40% : ผล 5%

Out put ผู้ผ่านการอบรม

แผน 40% : ผล 0%

สรุปจำนวนผู้ผ่านการรับรองสมรรถนะ
ณ ไตรมาสที่ 2/2568

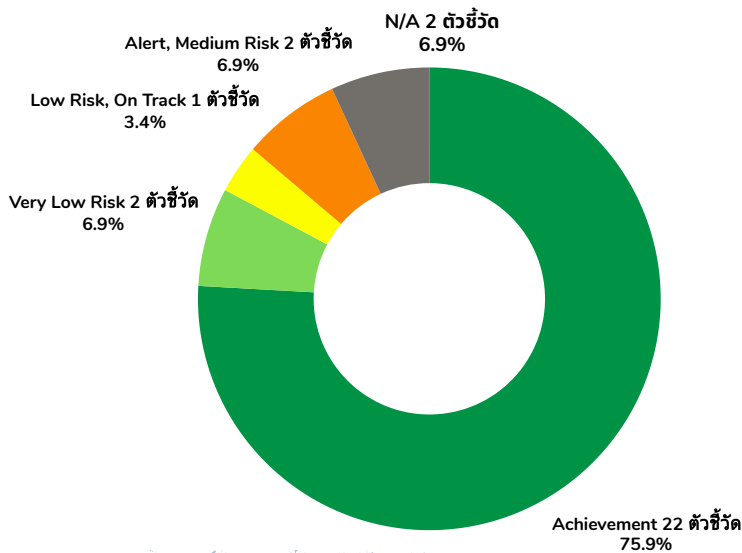
66 คน

กรอบมาตรฐาน	ผ่าน
ด้านการเรียนการสอน	57
UK PSF	49
-Level 2 Fellow	14
-Level 3 Senior Fellow	35
KMUTT PSF	8
- Level 2 Competence	8
ด้านบริการวิชาการ	
KMUTT PSF	9
-Level 3 Field Leader	6
-Level 4 Field Influencer	3
รวมทั้งสิ้น	66



รายงานผลการดำเนินงาน ตามแผนกลยุทธ์ มจร. ฉบับที่ 13 ประจำปีงบประมาณ พ.ศ. 2568 ไตรมาสที่ 2

สรุปตัวชี้วัดตามแผนกลยุทธ์ มจร. ฉบับที่ 13 ทั้งหมด 29 ตัวชี้วัด (นับรวม Enabling) ผลประเภณดังนี้



ตัวชี้วัดที่สามารถรายงานผลได้ มีจำนวน 29 ตัวชี้วัด

สี	คะแนน	ระดับความสำเร็จ
Green	≥ ร้อยละ 100	Achievement
Amber Green	ร้อยละ 90-99	Very Low Risk
Yellow	ร้อยละ 80-89	Low Risk, On Track
Orange	ร้อยละ 61-79	Alert, Medium Risk
Red	ร้อยละ ≤ 60	High Risk
Gray	N/A	ยังไม่สามารถวัดผลได้

ปัญหา อุปสรรค

2.1 ตัวชี้วัด TOP3 ข้อ 3.1 (SO6 KR1) ลดการปล่อย CO₂ สุทธิจากทุกกิจกรรม (Carbon Neutrality 2040)

ในปี 2568 ณ ไตรมาสที่ 2 การปล่อย CO₂ สุทธิจากทุกกิจกรรม ของ มจร. เท่ากับ 4,079.55 (ton CO₂,eq) ซึ่งลดลงเมื่อเทียบกับไตรมาสเดียวกัน (ณ ม.ค. – มี.ค.) 471.22 (ton CO₂,eq) คิดเป็นร้อยละ 10.35 (ข้อมูล Scope 1 และ Scope 3 ยังไม่ได้ข้อมูล บางรายการของมจร.ราชบุรี) ทั้งนี้ ปริมาณการปล่อยลดลง เนื่องจาก Scope 2 ปริมาณการใช้พลังงานไฟฟ้าลดลงเมื่อเทียบกับปีก่อนหน้า อยู่ 336.37 ton CO₂,eq และยังไม่สามารถประเมินค่าความสำเร็จได้ เนื่องจากค่าการปล่อย CO₂ ณ.ปีฐาน เป็นการประเมินตาม ปฎิทิน การเปรียบเทียบผลการลดการปล่อยในปี 2568 (ปฎิทิน) จะรายงานเมื่อสิ้น ร.ค. 2568

แนวทางแก้ไข

- เพื่อให้การประเมินมีความแม่นยำและสะท้อนผลกระทบที่แท้จริง จึงเสนอให้มีการทบทวนและปรับปีฐาน (Baseline Year) เพื่อให้สอดคล้องกับบริบท และแนวโน้มปัจจุบัน เลือกปีฐานใหม่ที่สะท้อนผลกระทบเชิงนโยบายหรือพฤติกรรมได้อย่างมีนัยสำคัญ เพื่อเสนอต่อคณะทำงานด้าน Carbon Neutrality เพื่อพิจารณาอนุมัติปีฐานใหม่ และใช้เป็นกรอบอ้างอิงกลางในการติดตามประเมินผลของมหาวิทยาลัย
- โครงการติดตั้ง Solar Roof เป็นโครงการที่มีระยะเวลาดำเนินงานยาวนานและใช้งบประมาณจำนวนมาก จึงควรมีการหารือกับการไฟฟ้านครหลวง อย่างชัดเจน เพื่อให้สามารถบริหารจัดการทรัพยากรได้อย่างมีประสิทธิภาพ ทั้งนี้ คาดว่าจะมีการลงนามในสัญญาภายในเดือนสิงหาคม 2568

รายงานผลการดำเนินงานตามแผนกลยุทธ์ มจร. ฉบับที่ 13 ประจำปีงบประมาณ พ.ศ. 2568 ไตรมาสที่ 2



1

Upgrading STI manpower with Quality, Inclusive Education (Inclusion) & Learning Innovations



- KR1 หลักสูตรคุณภาพสูงที่ใช้ในวัตรกรรมการเรียนรู้ เน้นการตรวจสอบยืนยัน Learning Outcome สะสม ณ ปี 2568 ไตรมาส 2 จำนวน 10 หลักสูตร ดังนั้นควรเร่ง Transforming Curriculum โดยการปรับปรุงหลักสูตร ให้เน้นเป็น Module ให้มี Learning Outcome
- KR2 ค่าความสำเร็จเป็น 100% แต่ยังมีจำนวนที่ลดลงเมื่อเทียบกับ ปี 2567 ควรเร่งพัฒนาระบบจัดเก็บจำนวนผู้เรียน Non-degree ให้ครอบคลุมทั้งมหาวิทยาลัย
- KR3 Strategic Agile Team เป็นตัวสนับสนุน KR1 และ KR2 ให้สำเร็จ ซึ่งมี Strategic Agile Team ทั้งหมด 61 คน ค่าความสำเร็จ คิดเป็น 100%



2

Creating Knowledge, Research & Innovation from Institutional Capabilities



- ความก้าวหน้าของกระบวนการ คิดเป็น 43% โดยไตรมาสที่ 2/2568 มีการประเมินมูลค่าผลกระทบ 1,600 ล้านบาท คิดเป็น 88.89% ของค่าเป้าหมายรายไตรมาส ที่ 1,800 ล้านบาท
- KR2 รายรับจากงานวิจัยและบริการวิชาการเฉลี่ย 3 ปีย้อนหลังต่อบุคลากรสายวิชาการ คิดเป็น 0.82 ลบ./คน



3

Accelerating Innovation & Impacts for Industry & Community

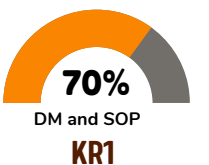


- KR1 จำนวนบริษัท Spin-off สะสม 23 บริษัท และจำนวนเงินที่ได้รับสนับสนุนสะสม 5 ปี (Q1/2564-Q2/2568) = 181.4 ลบ.
- KR2 จำนวนทรัพย์สินทางปัญญา รวม 29 คำขอ



4

Achieving High-performance Organization with Digital Transformation

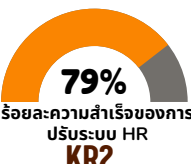


- KR1 ระดับความสำเร็จคิดเป็น 70% อย่างไรก็ตามยังคงเร่งการสร้างเข้าใจให้หน่วยงานสามารถกำหนดแผน การควบคุมและปรับปรุงงานประจำ
- KR2 ระบบที่พัฒนา ในปีงบประมาณ 2568 มีความก้าวหน้าภาพรวม 67% เทียบจากค่าเป้าหมาย ณ Q1 = 50%
- KR3 พัฒนาระบบ: Digital Literacy ของบุคลากร ระดับปฏิบัติการ 394 คน คิดเป็น 45.23%
- KR4 มีโครงการที่ยังดำเนินการอยู่ทั้งหมด 7 โครงการ มีความก้าวหน้าภาพรวม 91% เทียบจากค่าเป้าหมาย ณ Q1 = 50% อย่างไรก็ตามเป้าหมายเน้นการให้บริการแบบมืออาชีพ จึงต้องเร่งสร้างมาตรฐานการให้บริการต่อไป



5

Transforming HR & HR Management for the Future

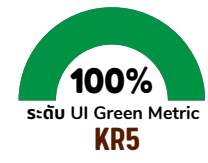
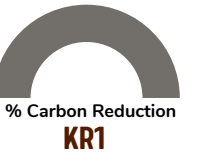


- KR1 Employee Engagement คิดเป็น 81.23% และระดับความสำเร็จภาพรวม คิดเป็น 100%
- KR2 ร้อยละความสำเร็จของการปรับระบบ HR มีความก้าวหน้าภาพรวม 24.8% เทียบจากค่าเป้าหมาย ณ Q1 = 25%
- KR3 ร้อยละของบุคลากรที่มีสมรรถนะ มีความก้าวหน้าภาพรวม 50% เทียบจากค่าเป้าหมาย ณ Q1 = 25%
- KR4 Strategic HR Unit มีความก้าวหน้าภาพรวม 80% เทียบจากค่าเป้าหมาย ณ Q1 = 25%



6

Cultivating the University Sustainability toward Balancing of Action for People, Planet and Prosperity

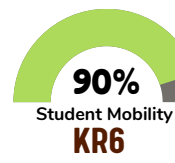


- KR1 ลดการปล่อยคาร์บอน ในปี 2568 ณ ไตรมาสที่ 2 การปล่อย CO₂ สุทธิจากทุกกิจกรรม ของ มจร. เท่ากับ 4,079.55 (ton CO₂ ,eq) ซึ่งลดลงเมื่อเทียบกับไตรมาสเดียวกัน (ณ ม.ค. - มี.ค.) 471.22 (ton CO₂ ,eq) คิดเป็นร้อยละ 10.35 (ข้อมูล Scope 1 และ Scope 3 ยังไม่ได้ข้อมูลบางรายการของมจร.ราชบุรี) ทั้งนี้ ปริมาณการปล่อยลดลง เนื่องจาก Scope 2 ปริมาณการใช้พลังงานไฟฟ้าลดลงเมื่อเทียบกับปีก่อนหน้าอยู่ 336.37 ton CO₂ ,eq
- KR2 จำนวนนักศึกษาที่เข้าร่วมกิจกรรมการส่งเสริมความยั่งยืน ใน Q2/2568 อยู่ระหว่างการเก็บรวบรวมข้อมูล และบุคลากรที่เข้าร่วมกิจกรรมการส่งเสริมความยั่งยืน คิดเป็น 44% โดยมีบุคลากรที่มีสมรรถนะของผู้ทำให้เกิดการเปลี่ยนแปลงสู่ความยั่งยืน 1,150 คน คิดเป็น 57.5%
- KR3 มูลค่าผลกระทบต่อเศรษฐกิจและสังคมที่เกิดจากการดำเนินงานทั้งหมดของมหาวิทยาลัยตามเป้าหมายการพัฒนาอย่างยั่งยืน 3,684 ล้านบาท (มูลค่าผลกระทบจากการศึกษา 1,584 ล้านบาท และมูลค่าผลกระทบของโครงการวิจัยและนวัตกรรม 2,100 ล้านบาท)
- KR4 ระดับความสำเร็จของเป้าหมาย SDGs และ HAI Index มีพื้นที่ Social Lab 50 ตำบล

- KR5 UI Green Metric เท่ากับ 87.50%
- KR6 ด้านการเงิน I/E Ratio คิดเป็น 1.92 และ Income Growth Rate เท่ากับ 23.66%

Enabling Factors:

Internationalization



- KR1 จำนวนผู้สำเร็จที่สอบผ่านภาษาอังกฤษ ตามเกณฑ์ที่กำหนด โดยมีการจัดสอบครั้งที่ 1 วัตถุประสงค์: แผนผลการทดสอบนักศึกษาปี 4 รหัส 64 ในเดือน พ.ย. 2567 คิดเป็น 26.92% เมื่อเทียบกับค่าเป้าหมาย ณ Q2/2568 30% ทำให้ระดับความสำเร็จเป็น 89.73%
- KR2 จำนวนหลักสูตรที่มุ่งสู่ความเป็นสากล จำนวน 63 หลักสูตร
- KR3 ผู้เรียนต่างชาติในหลักสูตร OBEM 67 คนและหลักสูตร MC ไม่มีนักศึกษาต่างชาติในช่วงเดือน ม.ค. - มี.ค 68
- KR4 International Student จำนวน 733 คน คิดเป็น 5.00% ระดับความสำเร็จขึ้น
- KR5 International Staff คิดเป็น 2.92% ระดับความสำเร็จขึ้น
- KR6 Student Mobility คิดเป็น 3.14% ของจำนวนนักศึกษาทั้งหมด 14,650 คน
- KR7 นักศึกษาที่ทำกิจกรรม/โครงการร่วมกับชาวต่างชาติ 8,570 คน คิดเป็น 58.87% ระดับความสำเร็จขึ้น เมื่อเทียบกับแผนรายไตรมาส

Enabling Factors:

Alliances Networking and Partnership



- KR1 เครือข่ายพันธมิตรที่พัฒนาความผูกพัน (Engagement) กับ มจร. - เครือข่ายความร่วมมือกับต่างประเทศ จำนวน 267 แห่ง



แผนรายรับ ปี 2568 **4,577** au.

หมายเหตุ: รวมเงินสะสม 94 au. และเงิน Rolling ขนส่งจากรัฐ 183 au.



แผนรายจ่าย ปี 2568 **4,550** au.

หมายเหตุ: รวมเงินสะสม และเงิน Rolling ขนส่งจากรัฐ

แผนรายรับ 2568 **4,577** au.

ผลรายรับ 2567 **2,758.04** | 2568 **3,410.69** | +/- **652.65** au.

คิดเป็นร้อยละ **74.52** เทียบแผนรายรับ

แผนรายจ่าย 2568 **4,550** au.

ผลรายจ่าย 2567 **1,820.44** | 2568 **1,691.53** | +/- **-128.91** au.

คิดเป็นร้อยละ **37.18** เทียบแผนรายจ่าย

หมายเหตุ: รายรับ-รายจ่าย ไม่รวมหน่วยงานในกำกับ มจร.

ที่มา : ข้อมูลรายรับจริงปีงบประมาณ 2567-2568 จากรายงานระบบ F&O (365) วันที่ 13 พฤษภาคม 2568

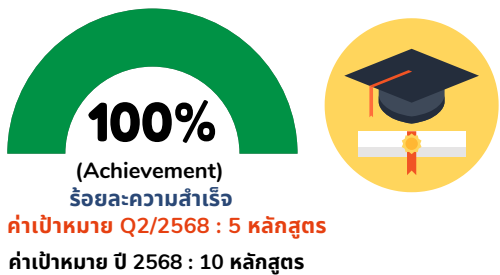
สี	คะแนน	ระดับความสำเร็จ
Green	≥ ร้อยละ 100	Achievement
Amber Green	ร้อยละ 90-99	Very Low Risk
Yellow	ร้อยละ 80-89	Low Risk, On Track
Orange	ร้อยละ 61-79	Alert, Medium Risk
Red	ร้อยละ ≤ 60	High Risk
Gray	N/A	ยังไม่สามารถวัดผลได้

หมายเหตุ: KR ย่อมาจาก Key Results

พัฒนากำลังคนด้านวิทยาศาสตร์ เทคโนโลยีและนวัตกรรมของประเทศ ด้วยการให้การศึกษาคุณภาพสูง ที่อยู่บนฐานนวัตกรรมการเรียนรู้ เปิดกว้างต่อผู้เรียนทุกกลุ่ม ปรับตัวได้ต่อความพลิกผันของอนาคต

KR1

จำนวนหลักสูตรคุณภาพสูงที่ใช้ในนวัตกรรมการเรียนรู้ เน้นการตรวจสอบยืนยัน Learning Outcome แสดงความสามารถหลังเรียน และสามารถโอนเครดิตได้รองรับผู้เรียนทั้งแบบ Degree และ Non-degree ที่ตอบสนอง Demand-driven Education



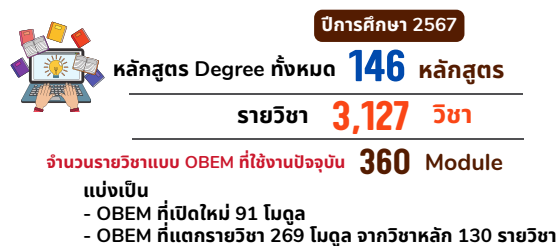
คำเป้าหมาย ณ Q2 (ร้อยละ)	2567	2568
หลักสูตรคุณภาพสูงที่ใช้ในนวัตกรรมการเรียนรู้ (หลักสูตร) นับสะสม	2	3
หลักสูตรคุณภาพสูงที่ใช้ในนวัตกรรมการเรียนรู้ (หลักสูตร) นับสะสม	5	10
1. วิศวกรรมการผลิตอัจฉริยะและเครื่องมือขั้นสูง 2. วิศวกรรมวัสดุ 3. วิศวกรรมอุตสาหการ (หลักสูตร 5 ปี) 4. วิศวกรรมไฟฟ้า (หลักสูตร 5 ปี) 5. เทคโนโลยีสารสนเทศ 6. เทคโนโลยีมีเดีย 7. มีเดียทางการแพทย์และวิทยาศาสตร์ 8. วิศวกรรมเครื่องกล (หลักสูตร 5 ปี) 9. ระบบสารสนเทศอัจฉริยะทางธุรกิจ SIT 10 วิศวกรรมซอฟต์แวร์เพื่อปัญญาประดิษฐ์ SIT		

หลักสูตรบัณฑิตพันธุ์ใหม่

ประเภท Degree นับสะสมทั้งหมด	14	หลักสูตร
ประเภท Non-degree นับสะสมทั้งหมด	27	หลักสูตร

Micro-Credentials นับสะสม 98 MC

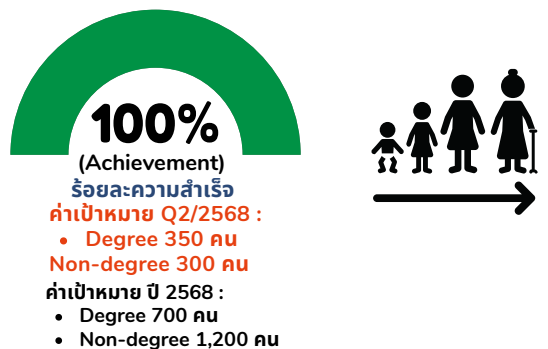
190	Granted Badges
1,409	Active Users



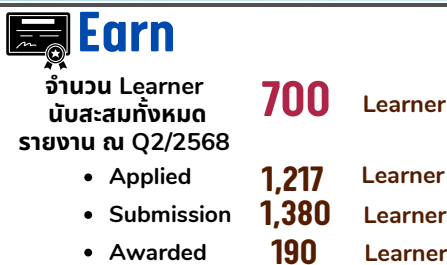
ที่มา: 1. ข้อมูลรายวิชา รายวิชาหลักที่ปรับเปลี่ยน Module จากสำนักงานพัฒนาการศึกษาและบริการ ข้อมูล ณ วันที่ 22 เมษายน 2568
2. ข้อมูลจำนวนหลักสูตร Degree และจำนวนหลักสูตรโครงการบัณฑิตพันธุ์ใหม่ Degree และ Non-degree ณ วันที่ 23 เม.ย. 2568 จากสำนักงานพัฒนาการศึกษาและบริการ
3. ข้อมูลรายวิชาปีการศึกษา 2567 จากสำนักงานทะเบียนนักศึกษา ณ วันที่ 23 เม.ย. 2568
4. จำนวน Micro-Credentials จากหน่วยพัฒนาและบูรณาการเทคโนโลยีเพื่อการศึกษา (ETS) ณ วันที่ 21 มี.ย. 2568

KR2

จำนวนผู้เรียนทั้งหมดที่ได้รับประโยชน์จากการศึกษาคุณภาพสูงแบบ Degree and Non-degree ที่รองรับผู้เรียนทุกกลุ่มทุกช่วงวัย ที่เข้าระบบสมาชิกของมหาวิทยาลัย



คำเป้าหมาย ณ Q2 (ร้อยละ)	2567	2568
ผู้เรียน Non-degree ทั้งหมด (คน)	800 Non-degree	1,200 Non-degree
ผู้เรียน Non-degree ทั้งหมด (คน)	13,701*	6,169*
รายงาน ณ Q1/2568 ภาคการศึกษา 1/2567		



Train
จำนวนผู้เข้าร่วมอบรมโครงการวิจัยและบริการวิชาการ 4,598 คน
(ข้อมูลจากหน่วยงานคณะ สถาบัน สำนัก นับสะสมทั้งปีงบประมาณ)

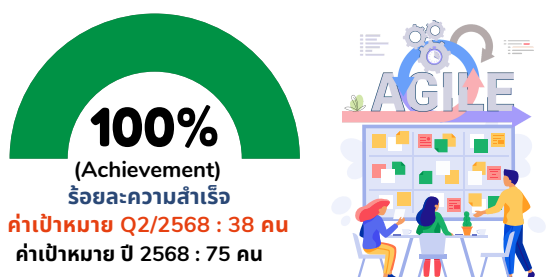
ที่มา: ข้อมูลจำนวน Learner จากวิทยาลัยสหวิทยาการ ณ วันที่ 11 พ.ค. 2568

หมายเหตุ: * จำนวนนักศึกษาประเภท Non-degree ทั้งหมด 6,169 คน โดยนับจาก

- จำนวนผู้เข้าร่วมอบรมโครงการวิจัยและบริการวิชาการ 4,598 คน (ข้อมูลจากหน่วยงานคณะ สถาบัน สำนัก นับสะสมทั้งปีงบประมาณ)
- Non-degree ปี 2567 ภาคการศึกษาที่ 1 ทั้งหมด 1,178 คน ประกอบด้วย (บุคคลภายนอก 1,115 คน โครงการแลกเปลี่ยนปริญญาตรี 48 คน โครงการแลกเปลี่ยนปริญญาโท 5 คน นักศึกษาเรียนข้ามสถาบันปริญญาตรี 2 คน และบุคคลภายนอกปริญญาตรี 8 คน ข้อมูลจากสำนักงานทะเบียนนักศึกษา ณ วันที่ 21 พ.ย. 2567
- จำนวนผู้เรียนจากโครงการบัณฑิตพันธุ์ใหม่ 393 คน

KR3

จำนวนบุคลากรสายวิชาการและสนับสนุนวิชาการที่มีสมรรถนะที่ทำให้เกิด KR1 และ KR2 ที่สนับสนุนการสร้าง Strategic Agile Team



คำเป้าหมาย ณ Q2 (คน)	2567	2568
กลุ่ม Agile Team เพื่อส่งเสริมให้เกิดการทำงานร่วมกันข้ามสาขา วิชา/ภาควิชา/คณะ และใช้ทรัพยากรเพื่อการเรียนรู้ร่วมกัน (คน)	13	19
กลุ่ม Agile Team เพื่อส่งเสริมให้เกิดการทำงานร่วมกันข้ามสาขา วิชา/ภาควิชา/คณะ และใช้ทรัพยากรเพื่อการเรียนรู้ร่วมกัน (คน)	56	61
(Workforce and Learning Resource Utilization and Sharing) ที่เป็น Strategic Agile Team สำหรับการจัดการเรียนทั้งแบบ Degree and Non-degree ที่ตอบสนอง Demand-driven Education		

- AI and Data จำนวน 14 คน
- RAM (Robotics, Automation and Mechatronics) จำนวน 10 คน
- Seamless Education จำนวน 10 คน
- Sustainability จำนวน 17 คน
- Creative Media จำนวน 10 คน

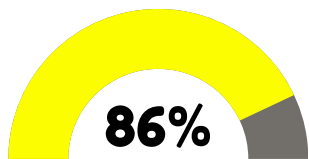


2

สร้างองค์ความรู้ งานวิจัยและนวัตกรรมที่มีผลกระทบทางเศรษฐกิจและสังคม ด้วยความสามารถฐานสถาบัน

KR1

มูลค่าผลกระทบต่อเศรษฐกิจและสังคมที่เกิดจากการนำผลงานวิจัยและพัฒนาไปใช้ประโยชน์ (เท่าของค่าใช้จ่ายทั้งหมดมหาวิทยาลัยในปีงบประมาณนั้น ๆ ไม่รวมงบลงทุน)



(Low Risk, On Track)

ร้อยละความสำเร็จ

เมื่อเทียบค่าเป้าหมาย ณ Q2/2568

ค่าเป้าหมาย Q2/2568 : ค่าความสำเร็จ 50%
ค่าเป้าหมาย ปี 2568 : ค่าความสำเร็จ 100%

ค่าเป้าหมาย Q2/2568 : 1 เท่าของค่าใช้จ่ายทั้งหมดมหาวิทยาลัย 1,800 ล้านบาท

ค่าเป้าหมาย ปี 2568 : 1 เท่าของค่าใช้จ่ายทั้งหมดมหาวิทยาลัย 3600 ล้านบาท



	2567	2568
ค่าเป้าหมาย ณ Q2 (ร้อยละ)	50	50
ความก้าวหน้าของกระบวนการประเมินผลกระทบฯ (ร้อยละ)	40.04	43.00

ปี 2568 ไตรมาสที่ 2 วัดความก้าวหน้าของกระบวนการประเมิน

• ร้อยละความสำเร็จของกระบวนการ คิดเป็น 43%

1. เพิ่มขีดความสามารถในการประเมินผลกระทบของ คณะ/สำนัก (น้ำหนัก 50)

ผลการดำเนินงาน
30%

ค่าความสำเร็จ
15%

2. ประเมินผลกระทบจากงานวิจัยและบริการวิชาการ 3,600 ล้านบาท (น้ำหนัก 35)

63.9%

22.365%

43%

3. กลไกส่งเสริมสนับสนุนอื่นๆ (น้ำหนัก 15)

38.8%

5.82%

	2567	2568
ค่าเป้าหมาย ณ Q2 (ล้านบาท)	1,200	1,800
มูลค่าผลกระทบฯ (ล้านบาท)	806	1,600

ปี 2568 ไตรมาสที่ 2 คิดเป็น 88.89% ของค่าเป้าหมายที่ 1,800 ล้านบาท

ที่มา: ข้อมูลจากสำนักงานวิจัย นวัตกรรมและพันธมิตร ณ วันที่ 14 พ.ค. 2568

KR2

รายรับจากงานวิจัยและบริการวิชาการ การจัดการทรัพยากรสินทางปัญญา และการร่วมลงทุนในธุรกิจนวัตกรรม เฉลี่ย 3 ปีย้อนหลัง (Moving Average) ไม่ต่ำกว่า 1.35 ล้านบาทต่อหัว FTE (บุคลากรสายวิชาการ)



(Achievement)

ร้อยละความสำเร็จ

เมื่อเทียบค่าเป้าหมาย ณ Q2/2568

ค่าเป้าหมาย Q2/2568 : 0.63 ลบ. ต่อคน

ค่าเป้าหมาย ปี 2568 : 1.27 ลบ. ต่อคน

	2567	2568	
ค่าเป้าหมาย ณ Q2 (ล้านบาท/คน*)	0.60	0.63	
รายรับจากงานวิจัยและบริการวิชาการต่อบุคลากรสายวิชาการ (ล้านบาท/คน)	0.88	0.82	+/-
รายรับจากงานวิจัยและบริการวิชาการ (เฉลี่ยย้อนหลัง 3 ปี) (ล้านบาท)	782.43	707.27	-75.16
บุคลากรสายวิชาการ (คน)*	868	862	-6



ที่มา: ข้อมูลบุคลากรสายวิชาการ จากสำนักงานบริหารทรัพยากรบุคคล Q2/2567 ณ วันที่ 31 มี.ค. 2567 และ Q2/2568 ณ วันที่ 31 มี.ค. 2568

หมายเหตุ: 1. * นับจากหัวจริง (บุคลากรสายวิชาการ)

2. รายรับในปี 2565 มีเงิน Rolling มาจากโครงการเก่าของปี 2564 และรายรับของปี 2566 อยู่ระหว่างปรับระบบบัญชีใหม่ ทำให้การรับรู้รายรับล่าช้า และไม่รวมหน่วยงานในกำกับ

3. รายรับจากงานวิจัยและบริการวิชาการ ไตรมาสที่ 3 ปี 2564-2565 จากระบบ Axapta ปี 2566-2568 จากระบบ D365

4. ไม่รวมหน่วยงานในกำกับ มจร.

KR1

จำนวนธุรกิจ Spin-off/ Start-up ของ มจร. หรือจำนวนเงินที่ได้รับการสนับสนุนทางการเงินและลงทุนร่วมจากภาครัฐ/Early Stage/ Funding/ Angel Investor/ Private Capital/ Venture Capital



ค่าเป้าหมายทั้งปี	2567 26 บริษัท หรือ 55 au. (สะสม 5 ปี)	2568 27 บริษัท หรือ 60 au. (สะสม 5 ปี)
จำนวนบริษัท Spin-off สะสม 5 ปี (บริษัท)	24 รายงาน ณ Q1/2567	23 รายงาน ณ Q2/2568
จำนวนเงินที่ได้รับสนับสนุนทางการเงิน (ล้านบาท)	สะสม 5 ปี (Q1/2563 - Q2/2567) 170.5	สะสม 5 ปี (Q1/2564 - Q2/2568) 181.4

ที่มา: ข้อมูลจากสำนักงานวิจัย นวัตกรรมและพันธมิตร ณ วันที่ 23 เม.ย. 2568

KR2

จำนวนทรัพย์สินทางปัญญา (Intellectual Property)



- ลิขสิทธิ์ (Copyright)
- สิทธิบัตรการประดิษฐ์ (Patent)
- สิทธิบัตรการออกแบบผลิตภัณฑ์ (Design Patent)
- อนุสิทธิบัตร (Petty Patent)
- เครื่องหมายการค้า (Trade Mark)
- การคุ้มครองพันธุ์พืช (Plants Varieties)
- แบบผังภูมิวงจรรวม (Layout-Designs, Topography, Integrated Circuit)
- ความลับทางการค้า (Trade Secret)
- สิ่งบ่งชี้ทางภูมิศาสตร์ (Geographical Indications)

ค่าเป้าหมาย ณ Q2 (คำขอ)	2567 25	2568 25
จำนวนคำขอยื่นจดทะเบียนทรัพย์สินทางปัญญา (คำขอ)	15	29

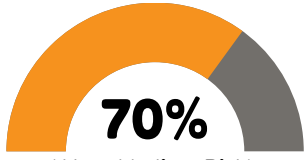
จำนวนคำขอยื่นจดทะเบียนทรัพย์สินทางปัญญา

	Q1/2568	Q2/2568	สะสม
• อนุสิทธิบัตร	5	7	12 คำขอ
• ลิขสิทธิ์	2	1	3 คำขอ
• สิทธิบัตรการประดิษฐ์	5	9	14 คำขอ
รวมคำขอ	12	17	29 คำขอ

พัฒนาองค์กรให้เป็นองค์กรประสิทธิภาพสูงด้วย Digital Transformation รองรับการดำเนินงานในทุกมิติของมหาวิทยาลัย

KR1

ร้อยละความสำเร็จของระบบบริหารจัดการ เชิงกลยุทธ์เพื่อเพิ่มประสิทธิภาพและ
ประสิทธิผลการบริหารจัดการองค์กรที่พัฒนาได้คุณภาพตามแผนการพัฒนา



ค่าเป้าหมาย ปี 2568 : กระบวนการ 100%



ค่าเป้าหมาย ณ Q2 (ร้อยละ)	2567	2568
ร้อยละความสำเร็จของระบบบริหารจัดการ เชิงกลยุทธ์ (ร้อยละ)	-	100
	-	70

ภาพรวมความก้าวหน้าการดำเนินงาน คิดเป็นร้อยละ 70

- มีการเริ่มดำเนินการประเมินผลความรู้ความเข้าใจในระดับผู้อำนวยการ ตลอดจนการกำกับติดตามกระบวนการดำเนินงาน Daily Management (DM) อย่างต่อเนื่อง
- มีการส่งเสริมการเรียนรู้ในระดับปฏิบัติการให้เข้มข้นและชัดเจนยิ่งขึ้น
- ระดับนโยบายมีความชัดเจนในการผลักดันและสนับสนุนการดำเนินงานตามแนวทาง DM มากยิ่งขึ้น
- ไตรมาสที่ 2 มีการติดตามและประเมินผลโดยผู้บริหารมหาวิทยาลัย

ที่มา: ข้อมูลจากสำนักสำนักงานการ ณ วันที่ 14 พ.ค. 2568

ข้อมูลการให้คำปรึกษาหน่วยงานในการทำ DM

DM : การขอรับคำแนะนำ DM โดย ที่ปรึกษาอธิการบดีด้านประกันคุณภาพ รศ. กิตติศักดิ์ พลอยพานิชเจริญ

เดือน	หน่วยงาน	จำนวนครั้ง
พฤศจิกายน 2567	1) HCU	1
	2) AI	1
ธันวาคม 2567	1) QAO	3
	2) HRM	1
	3) HCU	2
	4) BGM	1
	5) IA	1
มกราคม 2568	1) HCU	1

รวม : 7 หน่วยงาน
11 ครั้ง

ข้อมูลการให้คำปรึกษาหน่วยงานในการทำ DM

เดือน	Man-Hour (ชั่วโมงงาน)		
	DM	Pre DM	รวม
พฤศจิกายน 2567	7:00	25:20	32:20
ธันวาคม 2567	14:50	5:40	20:30
มกราคม 2568	3:30	18:35	22:05
รวม	25:20	49:35	

Pre-DM : เป็นการ เพื่อนช่วยเหลือซึ่งกันและกัน DM มาประยุกต์ใช้กับองค์กร ดำเนินการโดย ทีม PI และผอ.สำนัก สำนักงานต่าง ๆ
DM : การขอรับคำแนะนำ DM โดย ที่ปรึกษาอธิการบดีด้านประกันคุณภาพ รศ. กิตติศักดิ์ พลอยพานิชเจริญ

ความก้าวหน้า และการอัปเดตสถานะการดำเนินงาน DM

- การแชร์ข้อมูลเพื่อให้หน่วยงานตรวจสอบและช่วยอัปเดตสถานะการดำเนินงานที่ตรงกัน
- การตกลงร่วมกับผู้อำนวยการ ร่วมกับทีม PI-KMUTT ว่าการดำเนินงานอยู่ใน Step ไหน โดยอ้างอิงจากสถานะ
 - การดำเนินการจริง
 - ความเห็นจากที่ปรึกษา

สิ่งที่ได้เรียนรู้ร่วมกันในการทำ DM

- ผู้อำนวยการ/หัวหน้ากลุ่มงาน ให้ความสำคัญ ให้การสนับสนุนทีม ผ่านการพูดคุยและร่วมกันแก้ไขปัญหา
- การมีส่วนร่วมของหัวหน้างานทำให้ Concept งานมีความชัดเจนมากยิ่งขึ้น และสามารถเดินหน้าต่อไปได้

Status	Category
DM Level 0	พันธกิจของหน่วยงาน
DM Level 0	โครงสร้างหน่วยงาน
DM Level 0	JDM ที่รับผิดชอบ
DM Level 0	SPOC Model
DM Level 0	Job Operation Route Chart
Plan Phase	P1-KPI
Plan Phase	P1-สมมติฐานการบรรลุ KPI
Plan Phase	P2-Standard Operating Procedure
Plan Phase	P2-Control Plan
Do Phase	D1-เตรียมความพร้อม
Do Phase	D2-ดำเนินการตามแผน
Check Phase	ตรวจเช็คผลเทียบ KPI
P-D-C	

Agenda การประชุมคณะทำงาน PI-KMUTT วันที่ 19 กุมภาพันธ์ 2568

- สถานะของการดำเนินงาน DM
- สิ่งที่ได้เรียนรู้
 - มุมมองจากหน่วยงาน
 - มุมมองจากที่ปรึกษา PI-KMUTT
- การแลกเปลี่ยนเรียนรู้ข้อมูลระหว่างหน่วยงาน
 - แลกเปลี่ยนข้อมูลด้าน Concept งาน และแนวความคิดเกี่ยวกับการทำ DM
 - แลกเปลี่ยนข้อมูลในส่วนของการเรียนรู้ การลงมือทำงานจริง
- การศึกษาข้อมูล/เครื่องมือสนับสนุนการทำ DM เช่น วัสดุสื่อการเรียนรู้ DM บนระบบ LEB2 ตัวอย่างหน่วยงานที่มีผ่านการพิจารณาจากที่ปรึกษา เป็นต้น
- การกำหนดเงื่อนไขการเรียนรู้ DM

ช่องทางการเรียนรู้การจัดทำ Daily Management

- เพื่อเป็นการอำนวยความสะดวกในการเรียนรู้ของบุคลากร มจร. ทางสำนักงานประกันคุณภาพได้ดำเนินการนำวิดีโอสื่อการเรียนรู้ Daily Management ขึ้นบนระบบ LEB2
- โดยสามารถแจ้งความประสงค์ขอสิทธิ์เข้าระบบผ่าน Link: <https://kmutt.me/dmcourse>

ช่องทางการเข้ารับการปรึกษาการจัดทำ Daily Management

- หน่วยงานแจ้งความประสงค์เพื่อขอนัดพูดคุย รับคำปรึกษาการทำ Daily Management ร่วมกับทีม PI-KMUTT สามารถส่งคำร้องมาได้ Link: <https://kmutt.me/hDP170H>

พัฒนาองค์กรให้เป็นองค์กรประสิทธิภาพสูงด้วย Digital Transformation รองรับการดำเนินงานในทุกมิติของมหาวิทยาลัย

KR2

ร้อยละความสำเร็จของระบบเพื่อสนับสนุนและการให้บริการการเรียนการสอนแบบ Lifelong Learning ที่พัฒนาได้คุณภาพตามแผนการพัฒนา

100%

(Achievement)
ร้อยละความสำเร็จ

เมื่อเทียบค่าเป้าหมาย ณ Q2/2568

ค่าเป้าหมาย Q2/2568 :

กระบวนการทำงาน 50%

ค่าเป้าหมาย ปี 2568 :

กระบวนการทำงาน 100%

ค่าเป้าหมาย ณ Q2 (ร้อยละ)	2567	2568
ค่าเป้าหมาย ณ Q2 (ร้อยละ)	50	50
ความก้าวหน้าของระบบเพื่อสนับสนุนและการให้บริการการเรียนการสอน (ร้อยละ)	75.8	67.0



✓ ภาพรวมผลดำเนินการ
เป็นไปตามแผนงาน
คิดเป็น **67%**

- ปี 2568 ดำเนินการ **10** ระบบ
- ดำเนินการแล้วเสร็จ **1** ระบบ
- อยู่ระหว่างดำเนินการ **9** ระบบ



โครงการที่ดำเนินการในปี 2568 ไตรมาสที่ 2

1. โครงการพัฒนาระบบบริการนักศึกษาผ่านทางแอปพลิเคชัน MOD LINK (MOD LINK : Alumni Connected) ระยะที่ 2 : **90%**
2. โครงการพัฒนาระบบสารสนเทศเพื่อการบริหารและพัฒนาทรัพยากรบุคคล (HRIS) ระยะที่ 2 : **100%**
3. โครงการพัฒนาระบบสารสนเทศเพื่อการบริหารการศึกษา สำหรับนักศึกษาและผู้เรียนรู้ (m-Registra เป็น KMTReg) : **85%**
4. โครงการปฏิบัติตามกฎหมายทางด้านดิจิทัล และกฎระเบียบที่เกี่ยวข้อง (Digital Law Compliance): **40%**
5. โครงการจัดทำสถาปัตยกรรมองค์กร (Enterprise Architecture): **55%**
6. โครงการพัฒนาระบบชำระเงินอิเล็กทรอนิกส์ (E-Payment): **60%**
7. โครงการพัฒนาระบบ KMUTT e-Donation: **90%**
8. โครงการนำมาตรฐาน ISO/IEC 29110 Software Development Process Standard มาใช้ในการบริหารจัดการโครงสร้างพัฒนาระบบสารสนเทศ : **50%**
9. โครงการจัดทำกระบวนการบริหารจัดการ ดูแลรักษาระบบสารสนเทศตามแนวทาง Daily Management: **30%**
10. โครงการกำหนดแนวทางปฏิบัติ แนวทางการทำงาน คู่มือปฏิบัติงานของฝ่ายพัฒนาระบบ: **70%**

ที่มา: ข้อมูลจากสำนักคอมพิวเตอร์ ณ วันที่ 10 เม.ย. 2568

พัฒนาองค์กรให้เป็นองค์กรประสิทธิภาพสูงด้วย Digital Transformation รองรับการดำเนินงานในทุกมิติของมหาวิทยาลัย

KR3 ร้อยละของบุคลากร มจร. ที่มีสมรรถนะ (Competent) ด้าน Digital Literacy และ Digital Technology และสามารถทำงานได้ตามระดับ ที่คาดหวัง



ร้อยละความสำเร็จ
เมื่อเทียบกับค่าเป้าหมาย ณ Q2/2568

ค่าเป้าหมาย Q2/2568 :

- ผู้บริหาร 50%
- ผู้ปฏิบัติการ 35%

ค่าเป้าหมาย ปี 2568 :

- ผู้บริหาร 100%
- ผู้ปฏิบัติการ 70%



ค่าเป้าหมาย ณ Q2 (ร้อยละ)

2567

15

2568

35

บุคลากร มจร. ที่มีสมรรถนะ (Competent) ด้าน Digital Literacy และ Digital Technology และสามารถทำงานได้ตามระดับ ที่คาดหวัง (ร้อยละ)

34.87

45.23

บุคลากร มจร. (ระดับผู้ปฏิบัติการ) ที่มีสมรรถนะ (Competent) ด้าน Digital Literacy และ Digital Technology (คน)

272

394

จำนวนบุคลากร มจร. สายสนับสนุน (ไม่รวมลูกจ้าง) (คน)

780

871

บุคลากร มจร. (ระดับผู้บริหาร) ที่มีสมรรถนะ (Competent) ด้าน Digital Literacy และ Digital Technology (คน)

-

30

Q2/2568

Input : Set AI Competency Level

- Level 1 Skilled User
- Level 2 Power User
- Level 3 Super User
- Level 4 Expert

Process : Provide AI Content 3 Channel

1. Contributor.lib.kmutt.ac.th
2. Coursera
3. In house Training

- ระดับผู้ปฏิบัติการ **394** คน

Output : บุคลากรกลุ่มต่าง ๆ ได้รับการพัฒนา AI ดังนี้

1. กลุ่มพนักงานใหม่สายวิชาการ และ สายสนับสนุน จากโปรแกรม Onboarding รวม 50 คน
2. กลุ่มพนักงานระดับปฏิบัติการ จ1 จากโปรแกรม Smart Execution รวม 30 คน
3. กลุ่มพนักงานกลุ่มอื่น ๆ จากกิจกรรม FIBO จำนวน 14 คน
4. Program Onboarding 300 คน

- ระดับผู้บริหาร **30** คน

5. กลุ่มพนักงานตำแหน่งเลขานุการคณะ จากโปรแกรม MANAGING DIRECTOR EMPOWERMENT 360 องศา จำนวน 30 คน (ระดับผู้บริหาร)

ที่มา: ข้อมูลบุคลากร จากสำนักงานพัฒนาทรัพยากรบุคคล ณ วันที่ 31 มี.ค. 2568

KR4

ร้อยละความสำเร็จของการดำเนินงานให้บริการด้านดิจิทัลแบบมืออาชีพ



ร้อยละความสำเร็จ
เมื่อเทียบกับค่าเป้าหมาย ณ Q2/2568

ค่าเป้าหมาย Q2/2568 : 50%

ค่าเป้าหมาย ปี 2568 : 100%

ค่าเป้าหมาย ณ Q2 (ร้อยละ)

2567

-

2568

50

ความสำเร็จของการดำเนินงานให้บริการด้านดิจิทัลแบบมืออาชีพ (ร้อยละ)

80

91

สำนักคอมพิวเตอร์ ดำเนินการปรับปรุง แก้ไขปัญหาการใช้งานโครงสร้างพื้นฐานเทคโนโลยีดิจิทัล โดยมีโครงการทั้งหมด **7** โครงการ (ดำเนินการแล้วเสร็จ **4** โครงการ อยู่ระหว่างดำเนินการ **3** โครงการ)



ภาพรวมผลดำเนินการเป็นไปตามแผนงาน

คิดเป็น **91%**

Q2/2568

90%

100%

100%

50%

100%

98%

100%

1. ซอฟต์แวร์ระบบบริหารจัดการสิทธิ์ผู้ดูแลระบบ (Privilege Access Management)

2. ติดตั้งอุปกรณ์ระบบเครือข่ายไร้สาย มจร. หุ่นครุ

3. ติดตั้งอุปกรณ์ระบบเครือข่ายไร้สาย มจร. บางขุนเทียน

4. ติดตั้งอุปกรณ์ระบบเครือข่ายไร้สาย มจร. ราชบุรี

5. อุปกรณ์จัดเก็บข้อมูลแบบ NAS

6. ระบบสำรองข้อมูลของสำนักคอมพิวเตอร์ มจร. หุ่นครุ

7. อุปกรณ์ Firewall ของศูนย์ข้อมูลกลาง สำหรับสร้างระบบเสริมซ้อน

ที่มา: ข้อมูลจากสำนักคอมพิวเตอร์ ณ วันที่ 10 เม.ย. 2568



พลิกโฉมสมรรถนะบุคลากรและการบริหารจัดการบุคลากรให้สามารถสนับสนุนการพัฒนามหาวิทยาลัยสู่อนาคต

KR1 ร้อยละของบุคลากรมีความผูกพันองค์กร (Employee Engagement) ระดับมากขึ้นไป



ค่าเป้าหมายทั้งปี (ร้อยละ)

2567

75

2568

75

อ้างอิงค่าเป้าหมาย ปี 2567

บุคลากรมีความผูกพันองค์กร
(Employee Engagement) (ร้อยละ)

81.23

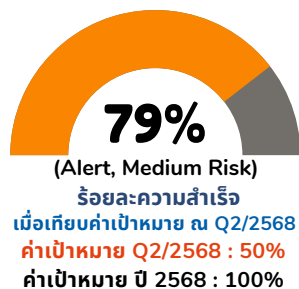
81.23

อ้างอิงการสำรวจล่าสุด ปี 2567

ที่มา: สำนักงานบริหารทรัพยากรบุคคล ณ วันที่ 1 พ.ย. 2567

หมายเหตุ: เก็บข้อมูลและรายงานผลทุก 2 ปี

KR2 ร้อยละความสำเร็จของการพัฒนาระบบการสรรหาและบริหารทรัพยากรบุคคลตามแผน



ค่าเป้าหมาย ณ Q2 (ร้อยละ)

2567

50

2568

50

ความสำเร็จของการพัฒนาระบบการสรรหา
และบริหารทรัพยากรบุคคลตามแผน
(ร้อยละ)

63.8

39.5

ภาพรวมทุกโครงการ 39.5%



- โครงการพัฒนาการบริหารผลการปฏิบัติงาน **ผลการดำเนินงานเทียบแผน ร้อยละ: 65** โดยอยู่ระหว่างการสนับสนุนและดำเนินงานร่วมกับหน่วยงานต่าง ๆ ในการสร้างความเข้าใจ และส่งเสริมการกำหนดแนวทางการประเมิน (Rubric) การงานรายบุคคล รวมถึงการจัดทำแผนงานรายบุคคลและตัวชี้วัด ทั้งนี้ ได้ดำเนินการรวบรวมข้อมูลผลการปฏิบัติงาน และผลการประเมินรอบที่ 1 (ประจำเดือนเมษายน)
- โครงการทบทวนและปรับปรุงโครงสร้างตำแหน่ง อัตราเงินเดือน การบริหารผลการปฏิบัติงานและเส้นทางความก้าวหน้าบุคลากรกลุ่มวิชาการ **ผลการดำเนินงานเทียบแผน ร้อยละ: 33** (HRM1 : คณะทำงานเพื่อพิจารณาปรับปรุงโครงสร้างตำแหน่ง อัตราเงินเดือน ค่าตอบแทน การบริหารผลการปฏิบัติงาน และเส้นทางความก้าวหน้าในสายอาชีพของบุคลากรกลุ่มวิชาการ)
 - อยู่ระหว่าง เสนอหลักเกณฑ์การเลื่อนระดับพนักงานกลุ่มวิชาการ เข้าที่ประชุม HRS
 - อยู่ระหว่างเสนอการกำหนดการคิดคะแนนที่มาจาก OBEM/ MC ในระบบ MyEvaluation เข้าที่ประชุม HRS
- โครงการทบทวนและปรับปรุงโครงสร้างตำแหน่ง อัตราเงินเดือน การบริหารผลการปฏิบัติงานและเส้นทางความก้าวหน้าบุคลากรกลุ่มวิชาชีพ **ผลการดำเนินงานเทียบแผน ร้อยละ: 30** อยู่ระหว่างจัดทำร่างหลักเกณฑ์เงื่อนไขการเลื่อนระดับสายวิชาชีพ (HRM2 : คณะทำงานเพื่อพิจารณาปรับปรุงโครงสร้างตำแหน่ง อัตราเงินเดือน ค่าตอบแทน การบริหารผลการปฏิบัติงาน และเส้นทางความก้าวหน้าในสายอาชีพของบุคลากรกลุ่มวิชาชีพอื่น)
- โครงการทบทวนและปรับปรุงโครงสร้างอัตราเงินเดือนและค่าตอบแทนของบุคลากร **ผลการดำเนินงานเทียบแผน ร้อยละ: 30** อยู่ระหว่างจัดทำ (ร่าง) โครงสร้างเงินเดือนใหม่ รอบที่ 2 (1 พ.ค. 2568) โดยปรับอัตราเงินเดือนเริ่มต้นปรับโครงสร้างใหม่ และปรับอัตราเงินเดือนพนักงานเข้าสู่ฐานเงินเดือนใหม่เพื่อนำเสนอผู้บริหารและที่ประชุม HRS ให้ความเห็นในเดือน ม.ค.-ก.พ. 2568 (HRM3 : คณะทำงานเพื่อพิจารณาปรับปรุงโครงสร้างอัตราเงินเดือนและค่าตอบแทนของบุคลากร)

KR3

ร้อยละของบุคลากรสายวิชาการและสายวิชาชีพอื่น ๆ มีสมรรถนะตามหน้าที่งาน ในระดับที่คาดหวัง

เมื่อเทียบค่าเป้าหมาย ณ Q2/2568
ค่าเป้าหมาย Q2/2568 :
กระบวนการทำงาน 50%ค่าเป้าหมาย ปี 2568 :
กระบวนการทำงาน 100%

ค่าเป้าหมาย ณ Q2 (ร้อยละ)

2567

50

2568

50

ร้อยละความสำเร็จของภาพรวมความ
สำเร็จของทุกกระบวนการทำงาน
(ร้อยละ)

57.6

50.6

สรุปจำนวนผู้ผ่านการรับรองสมรรถนะ ณ ไตรมาสที่ 2/2568 **66** คน

ภาพรวมกิจกรรม ทุกกิจกรรม คิดเป็น 50.6% ประกอบด้วย

1. กิจกรรม Beginner กลุ่มสายวิชาการ รุ่นที่ 17-18

กลุ่มเป้าหมาย พนักงานใหม่ตำแหน่งอาจารย์ คิดเป็นร้อยละ 100 ของจำนวนบุคลากรเข้าใหม่ทั้งหมด

กระบวนการพัฒนา
ภาพรวมกิจกรรม
คิดเป็น 80%Input แผนการดำเนินงาน
แผน 20% : ผล 20%Process อยู่ระหว่างการดำเนินการ
แผน 40% : ผล 30%

กิจกรรม Beginner รุ่นที่ 17 จำนวน 15 คน

- เข้าอบรมครบทุกหัวข้อ จำนวน 4 คน

- เข้าอบรมไม่ครบ จำนวน 11 คน

กิจกรรม Beginner รุ่นที่ 18 จำนวน 12 คน
(จะจัดกิจกรรม ม.ย.68)

Out put ผู้ผ่านการอบรม

แผน 40% : ผล 30%



2. กิจกรรมการอบรมจริยธรรมทางวิจัยและการอบรมด้านวิจัยของกลุ่มสายวิชาการ

กลุ่มเป้าหมาย บุคลากรใหม่สายวิชาการ(อาจารย์/นักวิจัย) คิดเป็นร้อยละ 100 ของจำนวนบุคลากรเข้าใหม่ทั้งหมด

กระบวนการพัฒนา
ภาพรวมกิจกรรม
คิดเป็น 78%Input แผนการดำเนินงาน
แผน 20% : ผล 20%Process อยู่ระหว่างการดำเนินการ
แผน 40% : ผล 25%Out put ผู้ผ่านการอบรม
แผน 40% : ผล 33%

จำนวนบุคลากรทั้งหมด 17 คน

ผ่านการอบรม จำนวน 14 คน

อยู่ระหว่างการอบรม จำนวน 3 คน

3. โครงการจัดทำแผนพัฒนาบุคลากรสายวิชาการ (อยู่ระหว่างการรับรองสมรรถนะ)

กลุ่มเป้าหมาย 1) จัดทำแผนพัฒนาบุคลากรใหม่สายวิชาการบุคลากร 2) จัดทำแนวทางการพัฒนาบุคลากรสายวิชาการ

กระบวนการพัฒนา
ภาพรวมกิจกรรม
คิดเป็น 50%Input แผนการดำเนินงาน
แผน 20% : ผล 20%Process อยู่ระหว่างการดำเนินการ
แผน 40% : ผล 15%Out put ผู้ผ่านการอบรม
แผน 40% : ผล 15%• เสนอแนวทางการพัฒนาบุคลากรใหม่สายวิชาการ
ต่อที่ประชุม HRD-1• อยู่ระหว่างรวบรวมและจัดทำแนวทางการพัฒนา
ร่วมกับที่ปรึกษา

4. โครงการพัฒนาสมรรถนะบุคลากรสำหรับการเป็นพี่เลี้ยงและที่ปรึกษา (Coach/Mentor/Assessor)

กลุ่มเป้าหมาย ผู้เชี่ยวชาญที่ผ่านการรับรองสมรรถนะ จาก KMUTT PSF และ HEA (UK-PSF) อยู่ระหว่างการทำหลักสูตรการพัฒนาร่วมกับที่ปรึกษาและการวางระบบโค้ช/ผู้ประเมิน

กระบวนการพัฒนา
ภาพรวมกิจกรรม
คิดเป็น 30%Input แผนการดำเนินงาน
แผน 20% : ผล 10%Process อยู่ระหว่างการดำเนินการ
แผน 40% : ผล 20%Out put ผู้ผ่านการอบรม
แผน 40% : ผล 0%

5. โครงการเชิดชูเกียรติ ปีงบประมาณ 2568

อยู่ระหว่างการเสนอแต่งตั้งคณะกรรมการผู้ทรงคุณวุฒิพิจารณารางวัลและดำเนินการประชาสัมพันธ์

กลุ่มเป้าหมาย อาจารย์และผู้ที่สนใจ เรื่องการพัฒนาผู้เรียนยุคใหม่

กระบวนการพัฒนา
ภาพรวมกิจกรรม
คิดเป็น 15%Input แผนการดำเนินงาน
แผน 20% : ผล 10%Process อยู่ระหว่างการดำเนินการ
แผน 40% : ผล 5%Out put ผู้ผ่านการอบรม
แผน 40% : ผล 0%

ที่มา: สำนักงานพัฒนาทรัพยากรบุคคล ณ วันที่ 15 ม.ค. 2568

KR4

หน่วยงานด้านทรัพยากรบุคคลเป็นหุ้นส่วนเชิงกลยุทธ์ให้กับ มจร. และร้อยละของบุคลากรด้านทรัพยากร
บุคคลสามารถปรับกระบวนการทัศนคติการทำงานให้คล่องตัว เพื่อตอบสนองเป้าหมายและทิศทางขององค์กร

เมื่อเทียบค่าเป้าหมาย ณ Q2/2568

ค่าเป้าหมาย Q2/2568 :
กระบวนการทำงาน 50%ค่าเป้าหมาย ปี 2568 :
กระบวนการทำงาน 100%

ค่าเป้าหมาย ณ Q2 (ร้อยละ)

2567

50

2568

50

ร้อยละความสำเร็จของภาพรวมความ
สำเร็จของทุกกระบวนการทำงาน
(ร้อยละ)

80

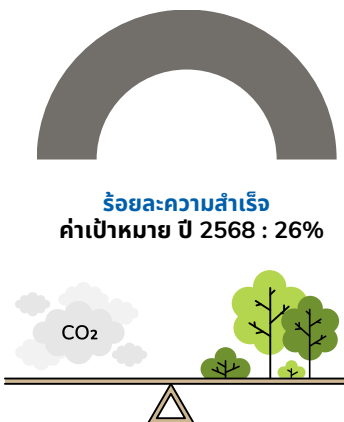
80

ภาพรวมความสำเร็จ คิดเป็น 80%

1. หน่วยงานด้านทรัพยากรบุคคลเป็นหุ้นส่วนเชิงกลยุทธ์ให้กับ มจร. เป้าหมาย
จำนวนกลุ่มเป้าหมาย 20 หน่วยงานกระบวนการพัฒนา ประกอบด้วย Input (20%) : Process (40%) : Output (40%)
คิดเป็น 100%2. ร้อยละของบุคลากรด้านทรัพยากรบุคคลสามารถปรับกระบวนการทัศนคติการทำงานให้คล่องตัว
เพื่อตอบสนองเป้าหมายและทิศทางขององค์กร จำนวนกลุ่มเป้าหมาย 38 คนกระบวนการพัฒนา ประกอบด้วย Input (20%) : Process (40%) : Output (40%)
คิดเป็น 60%

KR1

ลดการปล่อย CO₂ สุทธิจากทุกกิจกรรม (Carbon Neutrality 2040)



	ปีปฏิทิน 2567	ปีปฏิทิน 2568*
ค่าเป้าหมายทั้งปี (ร้อยละ)	23	26
ลดการปล่อย CO ₂ สุทธิจากทุกกิจกรรม (ร้อยละ)	-6.43	รายงานเมื่อสิ้น ร.ค. 2568
ปี 2567 Q1-4 (2024)*	การปล่อย CO ₂ ของ มจร. 17,795.09* (ton CO ₂ ,eq)	
เมื่อเทียบการปล่อย CO ₂ ในปีฐาน (2019)	16,720 (ton CO ₂ ,eq) ส่วนต่าง คิดเป็น -1,075.09 (ton CO ₂ ,eq)	
	ดังนั้นส่วนที่ลดการปล่อย CO ₂ คิดเป็น -6.43%	
	เมื่อเทียบกับค่าเป้าหมาย ปี 2567 26 %	
	ร้อยละความสำเร็จ เท่ากับ -24.73%	
การปล่อย CO สุทธิจากทุกกิจกรรม ของ มจร. (ton CO ₂ ,eq)	ม.ค. – มี.ค. 67 4,550.77	ม.ค. – มี.ค. 68 4,079.55
ลดลงจากไตรมาสเดียวกัน (ณ ม.ค. – มี.ค.) 471.22 (ton CO ₂ ,eq) คิดเป็นร้อยละ 10.35		
Note: ข้อมูล Scope 1 และ Scope 3 ยังไม่ได้ข้อมูลบางรายการของมจร.ราชบุรี		

Note:

- ปริมาณการปล่อยลดลง เนื่องจาก Scope 2 ปริมาณการใช้พลังงานไฟฟ้าลดลงเมื่อเทียบกับปีก่อนหน้าอยู่ 336.37 ton CO₂ ,eq
 - รวบรวมข้อมูลและคำนวณการปล่อย CO₂ ของ มจร. จาก Scope 1, 2 และ 3 (บางส่วน)
 - เนื่องจากค่าการปล่อย CO₂ ณ.ปีฐาน เป็นการประเมินตามปีปฏิทิน การเปรียบเทียบผลการลดการปล่อยในปี 2568 (ปีปฏิทิน) จะรายงานเมื่อสิ้น ร.ค. 2568
- ที่มา: ข้อมูลจากสำนักบริหารอาคารและสถานที่ ณ วันที่ 15 พ.ค. 2568



การปล่อยก๊าซเรือนกระจกของมจร.ตามปีปฏิทิน 2019-2024



กราฟแสดงการปล่อยก๊าซเรือนกระจก ของ มจร ปี 2019-2024



- การปล่อย GHG ของ มจร. 17,795.09 tonCO₂ ,eq
- เพิ่ม C-Sink (Forest RC+BM+New land) = 10,420.52 tonCO₂ ,eq

Note:

- *การรวบรวมข้อมูลและคำนวณการปล่อย CO₂ ของมจร. จาก Scope 1, 2 และ 3 (บางส่วน) โดยปี 2024 มีการเก็บข้อมูลจากกิจกรรมเพิ่มเติมมากขึ้น ได้แก่ การใช้สารทำความเย็น R410a, การรั่วไหลของสารมีเทนจาก septic tank และการใช้ปุ๋ยเคมีสูตร 15-15-15 ปุ๋ยหมัก น้ำหมักชีวภาพ
 - เนื่องจากค่าการปล่อย CO₂ ณ.ปีฐาน เป็นการประเมินตามปีปฏิทิน การเปรียบเทียบผลการลดการปล่อยในปี 2024 (ปีปฏิทิน) จะรายงานเมื่อสิ้น ร.ค. 2567
 - *5 % reduction from base year = 1,454 tonCO₂ ,eq
- มาตรการล้างแอร์ประจำปี 2567 = 546.65 tonCO₂ ,eq
 มาตรการ DSM ประจำปี 2567 = 54.19 tonCO₂ ,eq
 มาตรการเปลี่ยนแอร์ Inverter 990 ชุด ปี 2560 = 497.58 tonCO₂ ,eq
 มาตรการเปลี่ยนหลอดไฟ LED T8 16 W.53,750 หลอด ปี 2561= 859.82 tonCO₂ ,eq

Note:

- Actual 2020 = 14,522 tonCO₂ ,eq (13% reduction from base year)
- Actual 2021 = 11,351 tonCO₂ ,eq (32% reduction from base year) ==> COVID-19
- Actual 2022 = 15,121 tonCO₂ ,eq (9.6% reduction from base year)
- Actual 2023 = 15,991 tonCO₂ ,eq (4.3% reduction from base year)

Remarks

- Others: CO₂ emission from refrigerant (R22) is reported separately and not included here
- Scope 3 includes water use and waste disposal , ***C-Sink After applying measures



6 พัฒนามหาวิทยาลัยสู่ความยั่งยืนที่มีการดำเนินการอย่างสมดุล เพื่อคนในสังคมโลกที่อาศัย และความรุ่งเรืองขององค์กรและประเทศ

KR2

ร้อยละของนักศึกษาและบุคลากรที่มีสมรรถนะ ของผู้ทำให้เกิดการเปลี่ยนแปลงสู่ความยั่งยืน (Change Agent with Green Heart)



100%

(Achievement)
ร้อยละความสำเร็จ

เมื่อเทียบค่าเป้าหมาย ณ Q2/2568
ค่าเป้าหมาย Q2/2568 : นักศึกษา 30%
บุคลากร 15%

ค่าเป้าหมาย 2568 : นักศึกษา 60%
บุคลากร 30%

ค่าเป้าหมาย ณ Q2 (ร้อยละ)	2567	2568
นักศึกษาที่มีสมรรถนะของผู้ทำให้เกิดการเปลี่ยนแปลงสู่ความยั่งยืน (ร้อยละ)	25	30
นักศึกษาที่มีสมรรถนะของผู้ทำให้เกิดการเปลี่ยนแปลงสู่ความยั่งยืน (ร้อยละ)	19	5.82
นักศึกษาที่มีสมรรถนะของผู้ทำให้เกิดการเปลี่ยนแปลงสู่ความยั่งยืน (คน)	2,750*	852
	เริ่มเก็บได้เฉพาะ Level Q4	นับทุก Level Q1-4
นักศึกษาทั้งหมด (คน)	14,482	14,650



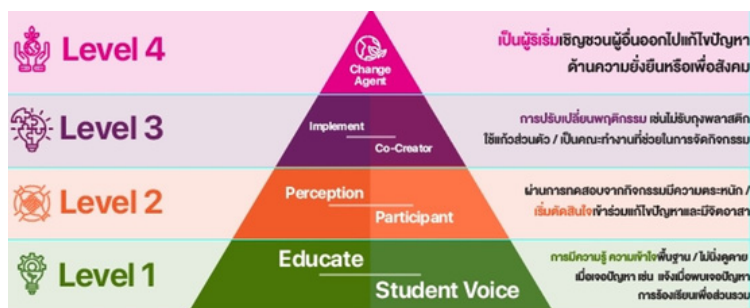
นับสะสม Q1-Q2

รวมทั้งสิ้น 852 คน คิดเป็นร้อยละ 5.82 จากนักศึกษา ทั้งหมด 14,650 คน แบ่งเป็น

- Level 4 เป็นผู้นำ (Change Agent with Green Heart) 98 คน
- Level 3 ปรับเปลี่ยน/ (Implement) 50 คน
- Level 2 เข้าใจและมีส่วนร่วม (Perception) 535 คน
- Level 1 การรับรู้ (Educate) 169 คน

ที่มา: สำนักกิจการนักศึกษา ณ วันที่ 19 พ.ค. 2568

หมายเหตุ: ** ในปี 2568 นับทุก Level กำลังอยู่ในระหว่างการทบทวนและพัฒนาแนวทางการจัดเก็บข้อมูล เพื่อป้องกันปัญหาการนับข้อมูลซ้ำ



ค่าเป้าหมาย ณ Q2 (ร้อยละ)	2567	2568
บุคลากรที่มีสมรรถนะของผู้ทำให้เกิดการเปลี่ยนแปลงสู่ความยั่งยืน (ร้อยละ)	10	15
บุคลากรที่มีสมรรถนะของผู้ทำให้เกิดการเปลี่ยนแปลงสู่ความยั่งยืน (ร้อยละ)	-	57.5
บุคลากรที่มีสมรรถนะของผู้ทำให้เกิดการเปลี่ยนแปลงสู่ความยั่งยืน (คน)	-	1,150
	เริ่มเก็บได้เฉพาะ Level Q4	นับทุก Level Q1-4
บุคลากรทั้งหมด (คน)	-	2,000

บุคลากรที่มีสมรรถนะ ของผู้ทำให้เกิดการเปลี่ยนแปลงสู่ความยั่งยืน



มีโปรแกรมการอบรม และ กิจกรรมจากหน่วยงานต่าง ๆ เพื่อพัฒนาบุคลากรที่จะนำไปสู่ ความเป็นผู้นำให้เกิดการเปลี่ยนแปลงสู่ความยั่งยืน (Change Agent with Green Heart) ตามระดับต่าง ๆ

รวมทั้งสิ้น 1,150 คน คิดเป็นร้อยละ 57.5 (+13%) จากบุคลากรทั้งหมด 2,000 คน แบ่งเป็น

- Level 4 เป็นผู้นำ (Change Agent with Green Heart) 74 คน (+3%)
- Level 3 ปรับเปลี่ยน/ (Implement) – คน (work in Process)
- Level 2 เข้าใจและมีส่วนร่วม (Perception) 774 คน (+20%)
- Level 1 การรับรู้ (Educate) 302 คน (+5%)

หมายเหตุ : (เปอร์เซ็นต์ที่เพิ่มขึ้นมาจากไตรมาสที่ 1)

KR3



เมื่อเทียบค่าเป้าหมาย ณ Q2/2568
ค่าเป้าหมาย Q2/2568 : 2,592 ลบ.
ค่าเป้าหมาย ปี 2568 : 5,184 ลบ.

มูลค่าผลกระทบต่อเศรษฐกิจและสังคมที่เกิดจากผลการดำเนินงานทั้งหมดของมหาวิทยาลัยตามเป้าหมายการพัฒนาอย่างยั่งยืน

	2567	2568
ค่าเป้าหมาย ณ Q2 (ล้านบาท)	1,992	2,592
มูลค่าผลกระทบต่อเศรษฐกิจและสังคมที่เกิดจากผลการดำเนินงานทั้งหมดของมหาวิทยาลัยตามเป้าหมายการพัฒนาอย่างยั่งยืน (ล้านบาท)	-	3,184
<ul style="list-style-type: none"> มูลค่าผลกระทบจากการศึกษา (ล้านบาท) 	-	1,584
<ul style="list-style-type: none"> มูลค่าผลกระทบของโครงการวิจัยและนวัตกรรม (ล้านบาท) 	-	1,600
<ul style="list-style-type: none"> มูลค่าผลกระทบทางสังคม SROI 		

อยู่ระหว่างการหาวิธีวัดและประเมินผล

KR4

พื้นที่ที่มีผลการดำเนินการเพื่อบรรลุเป้าหมาย SDGs และ HAI Index



เมื่อเทียบค่าเป้าหมาย ณ Q2/2568
ค่าเป้าหมาย Q2/2568 : 20 ตำบล
ค่าเป้าหมาย ปี 2568 : 40 ตำบล

ค่าเป้าหมาย ณ Q2 (ตำบล)

2567

15

2568

20

พื้นที่ Social Lab (ตำบล)

50

50

นับเฉพาะพื้นที่ดำเนินงานต่อเนื่อง

Q2/2568

- พื้นที่ดำเนินงานต่อเนื่อง 50 ตำบล (ณ 30 ต.ค. 2567) และมีพื้นที่ 22 ตำบล กำลังเข้าสู่ขั้นตอน IMM ชั้นที่ 1-2 SDG 3,4,7,8,10,11 (ณ 6 พ.ค. 2568)

ส่วน HAI Index* อยู่ระหว่างการหาวิธีวัดและประเมินผล

หมายเหตุ: ดัชนีความก้าวหน้าของมนุษย์ (Human Achievement Index - HAI)



KR5

ระดับความสำเร็จของเป้าหมายในแต่ละด้านของ UI Green Metric



เมื่อเทียบค่าเป้าหมายทั้งปี
ค่าเป้าหมาย ปี 2568 : 85%

ค่าเป้าหมายทั้งปี (ร้อยละ)

2567

84

2568

85

ระดับความสำเร็จของเป้าหมายในแต่ละด้านของ UI Green Metric (ร้อยละ)

87.25

87.50



Actual

- Setting and Infrastructure (SI)
- Energy and Climate Change (EC)
- Waste (WS)
- Water (WR)
- Transportation (TR)
- Education (ED)

2567 (2024)

87.25

86.67%

77.38%

87.50%

80.00%

94.44%

95.83%

2568 (2025)

87.50%

88.33%

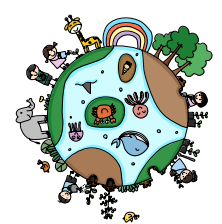
77.38%

75.00%

90.00%

97.22%

100%



หมายเหตุ: 1. รอบการเก็บข้อมูล ปีละ 1 ครั้ง รายงาน ณ วันที่ 31 ธ.ค.2567

KR6

อัตราส่วนของรายได้ต่อค่าใช้จ่ายทั้งหมดที่เพิ่มขึ้นและสัดส่วนรายได้เพิ่มขึ้น (Growth Rate \geq 5%)



เมื่อเทียบค่าเป้าหมายทั้งปี
ค่าเป้าหมาย ปี 2568 :
Income Growth Rate \geq 5%
I/E Ratio 1.05



ค่าเป้าหมายทั้งปี

2567

1.05

2568

1.05

+/-

I/E Ratio (งบดำเนินการ) คิดเป็น

1.81

1.92

0.11

สัดส่วนเงินรัฐ : ค่าเล่าเรียน : งานวิจัย บริการวิชาการ และอื่น ๆ

1 : 1 : 0.89

1 : 0.47 : 0.67

Income Growth Rate \geq 5% (ร้อยละ)

7.98

23.66

หมายเหตุ: การวัด Income Growth Rate (ไม่รวมหน่วยงานในกำกับ มจร.) และยังไม่สามารถวัดความสำเร็จได้ เนื่องจากยังไม่สิ้นปีงบประมาณ



KR1

สมรรถนะด้านภาษาของผู้เรียนและบุคลากรสายวิชาชีพอื่น ๆ



ค่าเป้าหมาย ณ Q2 (ร้อยละ)	2567	2568
ค่าเป้าหมาย ณ Q2 (ร้อยละ)	25	30
ผู้สำเร็จการศึกษาที่สอบผ่านภาษาอังกฤษตามเกณฑ์ที่กำหนดด้วย TETET หรือแบบทดสอบอื่น ๆ ที่หลักสูตรกำหนด (ร้อยละ)	10.21	26.92

ผู้สำเร็จการศึกษาที่สอบผ่านภาษาอังกฤษตามเกณฑ์ที่กำหนดด้วย TETET รวมทั้งหมด 894 คน คิดเป็น **26.92%** ของผู้สำเร็จทั้งหมด **3,321** คน เมื่อเทียบกับค่าเป้าหมาย ณ Q2/2568 = 30% ระดับความสำเร็จเป็น 100%

จำแนกเป็น
ระดับปริญญาตรี 894 คน

- หลักสูตรปกติ/สองภาษา 765 คน
- หลักสูตรนานาชาติ/ภาษาอังกฤษ 129 คน



ที่มา: ข้อมูลคะแนน TETET ของนักศึกษารหัสนักศึกษา 64 ที่เข้าสอบครั้งที่ 1 ปีการศึกษา 1/2567 ช่วงเดือน พ.ย. 2567 ข้อมูล ณ วันที่ 10 ม.ค. 2568
หมายเหตุ: 1. การทดสอบ TETET เปิดสอบปีละ 4 ครั้ง เดือน ก.พ., มี.ค., เม.ย และ ต.ค. ของทุกปี
2. เป้าหมายทั้งปี ในปี 2566 เป็น 80% ในปี 2567 ได้ปรับลดค่าเป้าหมายทั้งปี เป็น 50%

KR2

ร้อยละของหลักสูตรมุ่งสู่สากลต่อหลักสูตรทั้งหมด



ค่าเป้าหมาย ณ Q2 (ร้อยละ)	2567	2568
ค่าเป้าหมาย ณ Q2 (ร้อยละ)	23	24
หลักสูตรมุ่งสู่สากลต่อหลักสูตรทั้งหมด (ร้อยละ)	44.06	43.15
หลักสูตรที่มุ่งสู่ความเป็นสากล (หลักสูตร)	63	63
หลักสูตรทั้งหมด (หลักสูตร)	143	146

2568

- หลักสูตรนานาชาติ ป.ตรี 14 หลักสูตร
- หลักสูตรนานาชาติ ป.โท 15 หลักสูตร
- หลักสูตร ป.เอก ทั้งหมด 34 หลักสูตร



ที่มา: จำนวนหลักสูตรทั้งหมด จากสำนักงานพัฒนาการศึกษาและบริการ ณ วันที่ 23 เม.ย. 2568

KR3

ร้อยละของผู้เรียนชาวต่างชาติในการศึกษา รูปแบบ OBEM และ MC ต่อผู้เรียนทั้งหมด (นับหัว)



ค่าเป้าหมาย ณ Q2 (ร้อยละ)	2567	2568
ค่าเป้าหมาย ณ Q2 (ร้อยละ)	1.00	0.80
ผู้เรียนต่างชาติที่เรียนในหลักสูตร OBEM นับสะสม (ร้อยละ)	2.86	2.20
ผู้เรียนต่างชาติที่เรียนในหลักสูตร OBEM นับสะสม (คน)	120	67
ผู้เรียนทั้งหมด (คน)	4,189	3,037
ผู้เรียนต่างชาติที่เรียนในหลักสูตร รูปแบบ MC (ร้อยละ)	7.50	ไม่มีนักศึกษาต่างชาติในช่วงเดือน ม.ค. - มี.ค 68
จำนวนผู้เรียนต่างชาติที่เรียนในหลักสูตร รูปแบบ MC นับสะสม (คน)	15	-
ผู้เรียนทั้งหมด (คน)	200	-

ที่มา: สำนักงานกิจการต่างประเทศ ณ วันที่ 8 ม.ค. 2568

KR4

ร้อยละของนักศึกษาต่างชาติ (Full-time) ต่อนักศึกษาทั้งหมด



ค่าเป้าหมาย ณ Q2 (ร้อยละ)	2567	2568
ค่าเป้าหมาย ณ Q2 (ร้อยละ)	2.5	3
นักศึกษาต่างชาติ (Full-time) ต่อนักศึกษาทั้งหมด (ร้อยละ)	4.35	5.00
นักศึกษาต่างชาติรับเข้า (Regular) (คน)	650	733
นักศึกษาทั้งหมด (คน)	14,933	14,650



Q2/2568 • นักศึกษาต่างชาติระดับ ป.ตรี 377 คน คิดเป็น **3.11%** ของผู้เรียนทั้งหมด 12,084 คน

• นักศึกษาต่างชาติระดับบัณฑิตศึกษา 356 คน คิดเป็น **13.87%** ของผู้เรียนทั้งหมด 2,566 คน



Enabling Factors : Internationalization

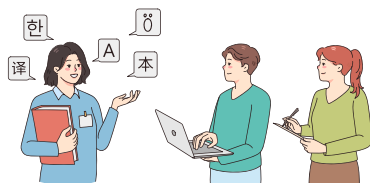
KR5

ร้อยละของบุคลากรชาวต่างชาติต่อบุคลากรทั้งหมด



เมื่อเทียบค่าเป้าหมาย ณ Q2/2568
ค่าเป้าหมาย Q2/2568 : 1.5%
ค่าเป้าหมาย ปี 2568 : 3%

	2567	2568
ค่าเป้าหมาย ณ Q2 (ร้อยละ)	0.75	1.5
บุคลากรชาวต่างชาติต่อบุคลากรทั้งหมด (ร้อยละ)	2.52	2.92
บุคลากรชาวต่างชาติรับเข้า (Regular) (คน)	70	82
จำนวนบุคลากรทั้งหมด (คน)	2,776	2,806



ที่มา: สำนักงานบริหารทรัพยากรบุคคล ณ วันที่ 31 มี.ค. 2568

KR6

ร้อยละของการแลกเปลี่ยนนักศึกษา (Student Mobility) ต่อนักศึกษาทั้งหมด



เมื่อเทียบค่าเป้าหมาย ณ Q2/2568
ค่าเป้าหมาย Q2/2568 : 3.5%
ค่าเป้าหมาย ปี 2568 : 7%



	2567	2568
ค่าเป้าหมาย ณ Q2 (ร้อยละ)	3	3.5
การแลกเปลี่ยนนักศึกษา (Student Mobility) ต่อนักศึกษาทั้งหมด (ร้อยละ)	4.26	3.14
ผลรวมของนักศึกษาต่างชาติ Inbound และ Outbound (คน)	636	461
จำนวนนักศึกษาทั้งหมด (คน)	14,933	14,650



Q2/2568

นักศึกษา Inbound **367** คน

- ประเภท Semester Exchange 83 คน
- ประเภท Internship 61 คน
- ประเภท Research 1 คน
- ประเภท Activity 222 คน



Outbound **94** คน

- ประเภท Semester Exchange 17 คน
- ประเภท Internship 23 คน
- ประเภท Research 9 คน
- ประเภท Activity 45 คน

ที่มา: สำนักงานกิจการต่างประเทศ ณ วันที่ 8 เม.ย. 2568

หมายเหตุ นักศึกษาแลกเปลี่ยนจะเข้ามาช่วงภาคการศึกษาพิเศษ ระหว่างเดือนมิถุนายน-กรกฎาคม ของทุกปี ซึ่งตรงกับไตรมาสที่ 3-4

KR7

ร้อยละของนักศึกษาที่ทำกิจกรรม/โครงการกับชาวต่างชาติหรือผ่านการพัฒนาสมรรถนะด้านพหุวัฒนธรรม



เมื่อเทียบค่าเป้าหมาย ณ Q2/2568
ค่าเป้าหมาย Q2/2568 : 18%
ค่าเป้าหมาย ปี 2568 : 35%

	2567	2568
ค่าเป้าหมาย ณ Q2 (ร้อยละ)	15	18
นักศึกษาที่ทำกิจกรรม/โครงการกับชาวต่างชาติ (ร้อยละ)	27.46	58.87
นักศึกษาที่ทำกิจกรรม/โครงการกับชาวต่างชาติ (คน)	4,032	8,570
นักศึกษาไทยที่ไม่ได้ร่วมกิจกรรม/โครงการ (คน)	14,682	14,556



ที่มา: สำนักงานกิจการต่างประเทศ ณ วันที่ 8 เม.ย. 2568



Enabling Factor : Alliances
Networking and Partnership

KR1

เครือข่ายพันธมิตรที่พัฒนาความผูกพัน (Engagement) กับ มจร.
(จากระดับ Pre-Strategic Partnerships เป็นระดับ Strategic Partnerships)



เมื่อเทียบค่าเป้าหมาย ณ Q2/2568
ค่าเป้าหมาย Q2/2568 : 3%

ค่าเป้าหมาย ปี 2568 : 6%

- เครือข่ายความร่วมมือกับภาคอุตสาหกรรม
- เครือข่ายความร่วมมือกับต่างประเทศ
- เครือข่ายความร่วมมือกับชุมชน สังคม
- เครือข่ายความร่วมมือกับศิษย์เก่า



ค่าเป้าหมาย ณ Q2 (บริษัท)	2567	2568
เครือข่ายพันธมิตร ระดับ Strategic Partnerships (บริษัท)	5	6
	-	267
	-	<p>เครือข่ายความร่วมมือกับต่างประเทศ ผลรวมคู่สัญญาต่างประเทศของ มจร. มีจำนวน 267 แห่ง แบ่งตามทวีป ได้แก่</p> <ul style="list-style-type: none"> • ทวีปเอเชีย จำนวน 210 แห่ง • ทวีปยุโรป จำนวน 36 แห่ง • ทวีปออสเตรเลีย จำนวน 5 แห่ง • ทวีปแอฟริกา จำนวน 3 แห่ง • ทวีปอเมริกาเหนือ จำนวน 12 แห่ง • หน่วยงาน/องค์กรข้ามชาติ จำนวน 1 แห่ง <p>โดยมีคู่สัญญาที่มีการดำเนินการร่วมกัน (Active) ทั้งสิ้น 227 แห่ง และที่ยังไม่เกิดกิจกรรมร่วมกัน (Inactive) 40 แห่ง</p> <p>มีการทำความร่วมมือร่วมกับภาคอุตสาหกรรม PCB ไต้หวัน ได้แก่ สมาคมแผงวงจรไต้หวัน หรือ Taiwan Printed Circuit Association (TPCA)</p> <p>เครือข่ายความร่วมมือกับภาคอุตสาหกรรม ปี 2568 จะรายงานไตรมาส 1 ของปี 2569</p>

ที่มา: สำนักงานกิจการต่างประเทศ ณ วันที่ 8 เม.ย. 2568

ส่วนที่ 2 รายงานรายรับรายจ่าย แผน ผล ประจำปีงบประมาณ 2568 ไตรมาสที่ 2
ตารางที่ 1 รายละเอียดประมาณการรายรับและรายจ่ายประจำปีงบประมาณ พ.ศ. 2568 ไตรมาสที่ 2

งบประมาณรายรับ

หน่วย: ล้านบาท

รายการ	ปีงบประมาณ 2568			ผล Q2/2567 (3)	% เพิ่ม-ลด (2)-(3)/(3)*100	
	แผน ปี 2568 (1)	ผล Q2/2568 (2)	ผลเทียบกับแผน (2)/(1)*100		จำนวนเงิน	ร้อยละ
1. งบประมาณรัฐ	1,660.00	1,588.86	95.71	844.25	744.61	88.20
2. ค่าเล่าเรียน	1,047.00	681.92	65.13	675.82	6.09	0.90
3. งานวิจัย	600.00	363.96	60.66	411.00	-47.04	-11.44
4. งานบริการวิชาการ	550.00	313.47	56.99	313.91	-0.44	-0.14
5. เงินบริจาค	57.00	32.39	56.82	15.02	17.37	115.60
6. ดอกเบี้ยและรายรับอื่น ๆ	190.00	87.15	45.87	58.32	28.83	49.44
7. โครงการตามนโยบายรัฐ Agenda based	196.00	65.94	33.64	122.71	-56.77	-46.26
รวมรายการที่ 1-7	4,300	3,133.69	72.88	2,441.04	692.65	28.28
8. เงินสะสม + เงิน Rolling งบลงทุนจากรัฐ	277.00	277.00	-	317.00	-	-
รวมทั้งสิ้น	4,577.00	3,410.69	74.52	2,758.04	652.65	23.66

ที่มา : ข้อมูลผลรายรับ ปี 2567-2568 มาจากระบบ F&O (Trial Balance) ณ 10 เมษายน 2568 ยกเว้น งบลงทุน (ครุภัณฑ์และสิ่งก่อสร้าง) มาจากระบบ e-Budgeting ณ 10 เมษายน 2568

งบประมาณรายจ่าย

หน่วย: ล้านบาท

รายการ	ปีงบประมาณ 2568			ผล Q2/2567 (3)	% เพิ่ม-ลด (2)-(3)/(3)*100	
	แผน ปี 2568	ผล Q2/2568 (2)	ผลเทียบกับแผน (2)/(1)*100		จำนวนเงิน	ร้อยละ
1. ค่าใช้จ่ายบุคลากร	1,600.00	628.49	39.28	665.00	-36.51	-5.49
2. ค่าใช้จ่ายในการผลิตบัณฑิตและสนับสนุน	953.00	476.13	49.96	467.19	8.94	1.91
3. ค่าใช้จ่ายงานวิจัย	583.00	168.41	28.89	231.93	-63.72	-27.39
4. ค่าใช้จ่ายบริการวิชาการ	458.00	136.54	29.81	176.66	-40.12	-22.71
5. ค่าใช้จ่ายสนับสนุนโครงการวิจัยทัศน	135.00	13.47	9.97	31.06	-17.59	-56.65
6. งบดำเนินการ Agenda based	147.00	36.82	25.05	29.02	7.80	26.89
7. งบลงทุน	674.00	231.66	34.37	219.58	12.08	
รวมทั้งสิ้น	4,550.00	1,691.53	37.18	1,820.44	-128.91	-7.08

ที่มา : ข้อมูลผลรายจ่าย ปี 2567-2568 มาจากระบบ F&O (Trial Balance) ณ 10 เมษายน 2568 ยกเว้น งบลงทุน (ครุภัณฑ์และสิ่งก่อสร้าง) มาจากระบบ e-Budgeting ณ 10 เมษายน 2568



แผนรายรับ ปี 2568 **4,577** ลว.

หมายเหตุ: รวมเงินสะสม 94 ลว. และเงิน Rolling งบลงทุนจากรัฐ 183 ลว.



แผนรายจ่าย ปี 2568 **4,550** ลว.

หมายเหตุ: รวมเงินสะสม และเงิน Rolling งบลงทุนจากรัฐ

แผนรายรับ 2568 **4,577** ลว.

ผลรายรับ **2,758.04** | **3,410.69** | **652.65** ลว.

คิดเป็นร้อยละ **74.52** เทียบแผนรายรับ

แผนรายจ่าย 2568 **4,550** ลว.

ผลรายจ่าย **1,820.44** | **1,691.53** | **-128.91** ลว.

คิดเป็นร้อยละ **37.18** เทียบแผนรายจ่าย

หมายเหตุ: รายรับ-รายจ่าย ไม่รวมหน่วยงานในกำกับ มจร.

ที่มา : ข้อมูลรายรับจริงปีงบประมาณ 2567-2568 จากรายงานระบบ F&O (365) วันที่ 13 พฤษภาคม 2568



FACTS AND FIGURES OF KMUTT Q2/2025

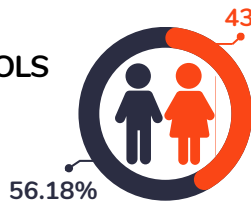
STUDENTS **14,650**

4 CAMPUSES

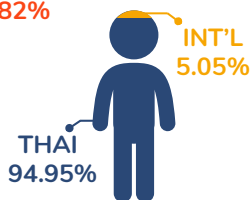
11 FACULTIES/ SCHOOLS

1 INSTITUTE

(For Special Study in Robotics)



GENDER



NATIONALITY

Bachelor's Degree
12,084 (82.48%)

Master's Degree
2,046 (13.97%)

Doctorate
520 (3.55%)



GRADUATES **3,321**

EMPLOYABILITY

UNDERGRADUATE

GRADUATE



ข้อมูลภาวะการมีงานทำของบัณฑิต รุ่นปีการศึกษา 2566

Bachelor's Degree
2,649 (79.77%)

Master's Degree
582 (17.52%)

Doctorate
90 (2.71%)



PROGRAMS **153**

INTERNATIONAL PROGRAM



45 (29.41%)

Bachelor's Degree
54 (35.29%)

Master's Degree
62 (40.52%)

Doctorate
37 (24.18%)



FACULTY & STAFF **2,657**

INTERNATIONAL STAFF



81 (3.05%)

LECTURERS

701 (26.38%)

RESEARCHERS

155 (5.83%)

SUPPORTING STAFF

1,801 (67.78%)



บรรจุใหม่

Q2/2568

พ้นสภาพ



43 คน

42 คน

นับสะสม Q1-Q2

120 คน

76 คน

ข้อมูลจากสำนักงานบริหารทรัพยากรบุคคล ณ วันที่ 17 เม.ย. 2568

Lecturer

287 (40.94%)

Asst.Prof.

242 (34.52%)

Assoc.Prof.

157 (22.40%)

Prof.

15 (2.14%)



QS World University
Rankings by Subject
2025

อันดับ
ไทย

อันดับ
โลก

สาขาวิชา

อันดับ ไทย	อันดับ โลก	สาขาวิชา
1	301-350	MATHEMATICS
2	401-450	MECHANICAL, AERONAUTICAL & MANUFACTURING ENGINEERING
2 (ร่วม)	451-500	ELECTRICAL AND ELECTRONIC ENGINEERING
4	601-675	PHYSICS & ASTRONOMY NEW
4 (ร่วม)	401-450	CHEMICAL ENGINEERING
4 (ร่วม)	751-850	COMPUTER SCIENCE & INFORMATION SYSTEMS NEW
5 (ร่วม)	251-300	AGRICULTURE & FORESTRY NEW
6 (ร่วม)	501-550	ENVIRONMENTAL SCIENCES



World University
Rankings by Subject
2025

อันดับ
ไทย

อันดับ
โลก

กลุ่มสาขา

อันดับ ไทย	อันดับ โลก	กลุ่มสาขา
2	601-800	Engineering
2	601-800	Physical Sciences
4	601-800	Computer Science
5	601-800	Life Sciences
7	601+	Education Studies

ที่มา : • ข้อมูลนักศึกษา จากสำนักงานทะเบียนนักศึกษา ภาคการศึกษา 2/2567 ณ วันที่ 18 ก.พ. 2568
• ข้อมูลหลักสูตร จากหนังสือสารสนเทศ ปี 2567 (นับปีละ 1 ครั้ง)
• ข้อมูลบุคลากร จากสำนักงานบริหารทรัพยากรบุคคล ณ วันที่ 31 มี.ค. 2568 (ไม่นับรวมลูกจ้างเหมาจ้าง)

• ข้อมูลภาวะการมีงานทำ ณ วันที่ 31 มี.ค. 2568
• ข้อมูลบุคลากรบรรจุใหม่ พ้นสภาพ ไม่นับรวมบุคลากรหน่วยงานในกำกับ ลูกจ้างเหมาจ้าง และลูกจ้างโครงการ