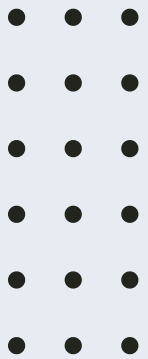


เอกสารประกอบวาระการประชุม ที่ 3.1

FISCAL YEAR REPORT Q1-2025

รายงานผลการดำเนินงาน
ตามแผนกลยุทธ์ มจร. ฉบับที่ 13
ประจำปีงบประมาณ 2568 ไตรมาสที่ 1



เสนอที่ประชุม

สภามหาวิทยาลัยเทคโนโลยีพระจอมเกล้าธนบุรี ครั้งที่ 308

วันพุธที่ 2 เม.ย. พ.ศ. 2568







เวลา 13.30 - 16.30 น.



จัดทำโดย สำนักงานยุทธศาสตร์

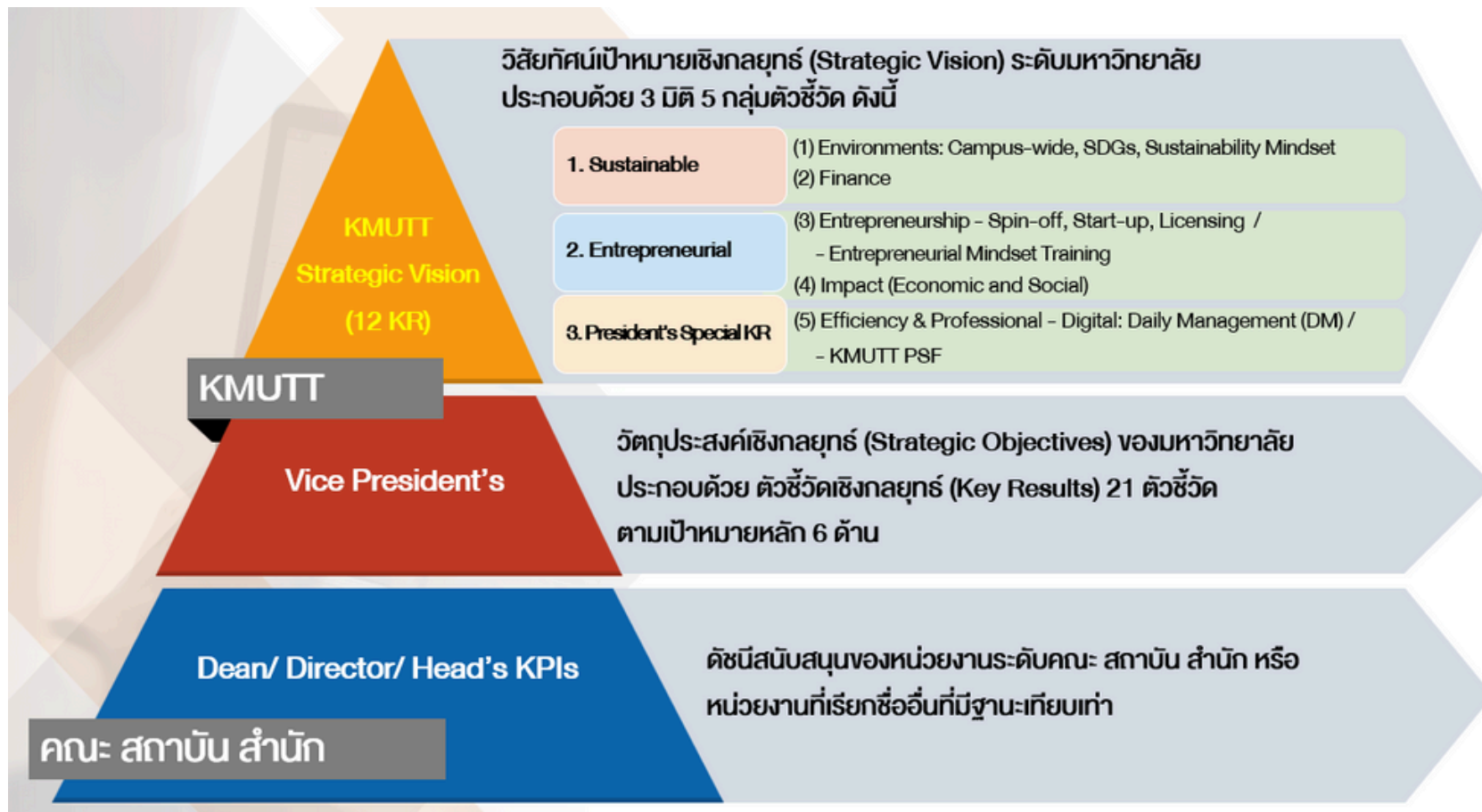
สารบัญ

หน้า

- 01-03  กลุ่มตัวชี้วัดและค่าเป้าหมาย Top 3 Sustainable Entrepreneurial STI University in ASEAN
- 04  วิธีการอ่านรายงาน
- 05-13  รายงานผลการประเมินภาพรวมความสำเร็จ Top 3 Sustainable Entrepreneurial STI University in ASEAN
- 14-28  รายงานผลการดำเนินงานตามแผนกลยุทธ์ มจร. ฉบับที่ 13 ประจำปีงบประมาณ พ.ศ. 2568
- 29  Fiscal Year Report Q1/2025
- 30  FACTS AND FIGURES OF KMUTT Q1/2025



Top 3 Sustainable Entrepreneurial STI University in ASEAN ระดับมหาวิทยาลัย ประกอบด้วย 3 มิติ 5 กลุ่มตัวชี้วัด ดังนี้



32 ตัวชี้วัด แผนกลยุทธ์ มจร. ฉบับที่ 13

12 ตัวชี้วัดวิสัยทัศน์ เป้าหมายเชิงกลยุทธ์ (Strategic Vision)

*9 ตัวชี้วัดที่เชื่อมโยงกับตัวชี้วัด SO

21 ตัวชี้วัดวัตถุประสงค์เชิงกลยุทธ์ (Strategic Objectives: SO)



8 ตัวชี้วัดปัจจัยเกื้อหนุนที่สำคัญ (Enabling Factors)



Top 3 Sustainable Entrepreneurial STI University in ASEAN ระดับมหาวิทยาลัย ประกอบด้วย 3 มิติ 5 กลุ่มตัวชี้วัด ดังนี้



Sustainable (Economy, Society, Environment)

1. Impact (Economic and Social)

(Score 30%)



1.1 ร้อยละของค่ามีฐานของเงินเดือนเริ่มต้นที่บัณฑิตได้รับเมื่อเทียบกับค่ามีฐานของเงินเดือนตามสาขาอาชีพ (ตามผลสำรวจค่าตอบแทน PMAT Thailand)

Baseline (ปี 2565)	Target (ปี2566)	(ปี2567)	(ปี2568)	(ปี2569)	(ปี2570)
(kmutt_median/nation_median)*100 (22,000/26,890.96)*100	81	87	93	100	100



1.2 Research & Innovation : Impact from Research and Service per Total Expenses

Baseline (ปี 2565)	Target (ปี2566)	(ปี2567)	(ปี2568)	(ปี2569)	(ปี2570)
0.22 เท่าของค่าใช้จ่าย 843 ลบ. - คิดเป็นเท่าของค่าใช้จ่าย - มูลค่าผลกระทบ (ลบ.)	0.33 1,200 ลบ.	0.67 2,400 ลบ.	1.00 3,600 ลบ.	1.00 3,600 ลบ.	1.00 3,600 ลบ.

2. Finance

(Score 20%)



2.1 Earning from Diversified Sources of Income : Growth ≥ 5% and I/E Ratio 1.05

Baseline (ปี 2565)	Target (ปี2566)	(ปี2567)	(ปี2568)	(ปี2569)	(ปี2570)
I/E Ratio 1.02	Income Growth Rate ≥ 5% I/E Ratio 1.05	Income Growth Rate ≥ 5% I/E Ratio 1.05	Income Growth Rate ≥ 5% I/E Ratio 1.05	Income Growth Rate ≥ 5% I/E Ratio 1.05	Income Growth Rate ≥ 5% I/E Ratio 1.05

2.2 ร้อยละของรายรับ Non-degree เมื่อเทียบกับรายรับจากการศึกษาทั้งหมด

ร้อยละ: 7.51	ร้อยละ: 5	ร้อยละ: 10	ร้อยละ: 15	ร้อยละ: 20	ร้อยละ: 25
--------------	-----------	------------	------------	------------	------------



2.3 Research Income per Academic Staff (Rolling Average)

Baseline (ปี 2565)	Target (ปี2566)	(ปี2567)	(ปี2568)	(ปี2569)	(ปี2570)
1,032 ลบ. (1.15 ลบ. ต่อคน)	1.15 ลบ.ต่อคน	1.21 ลบ.ต่อคน	1.27 ลบ.ต่อคน	1.35 ลบ.ต่อคน	1.35 ลบ.ต่อคน

3. Sustainability: Campus-wide, SDGs

(Score 20%)



3.1 % Carbon Reduction

Baseline (ปี 2565)	Target (ปี2566)	(ปี2567)	(ปี2568)	(ปี2569)	(ปี2570)
At base year 2019 = 16,720 ton	ร้อยละ 20	ร้อยละ 23	ร้อยละ 26	ร้อยละ 30	ร้อยละ 30

3.2 No. of Change Agent with Green Heart

Baseline (ปี 2565)	Target (ปี2566)	(ปี2567)	(ปี2568)	(ปี2569)	(ปี2570)
- 80% of Our Students - 50% of Our Staff	ร้อยละ 30.47	ร้อยละ 40 ร้อยละ 10	ร้อยละ 50 ร้อยละ 20	ร้อยละ 60 ร้อยละ 30	ร้อยละ 70 ร้อยละ 40



3.3 THE Impact Ranking/ UI Green Metric

Baseline (ปี 2565)	Target (ปี2566)	(ปี2567)	(ปี2568)	(ปี2569)	(ปี2570)
101-200 worldwide/ 83.75%	1 ใน 3 ของ อาเซียน/ 83%	1 ใน 3 ของ อาเซียน/ 84%	1 ใน 3 ของ อาเซียน/ 85%	1 ใน 3 ของ อาเซียน/ 86%	1 ใน 3 ของ อาเซียน/ 87%

4. Entrepreneurial

(Score 15%)

4.1 จำนวนธุรกิจ Spin-off/ Start-up ของ มจร. หรือจำนวนเงินที่ได้รับจากสนับสนุนทางการเงินและลงทุน

Baseline (ปี 2565)	Target (ปี2566)	(ปี2567)	(ปี2568)	(ปี2569)	(ปี2570)
5 บริษัท จำนวนเงิน สะสม 46 ลบ. ต่อ 5 ปี	25 บริษัท หรือ 50 ลบ. (สะสม 5 ปี)	26 บริษัท หรือ 55 ลบ. (สะสม 5 ปี)	27 บริษัท หรือ 60 ลบ. (สะสม 5 ปี)	28 บริษัท หรือ 65 ลบ. (สะสม 5 ปี)	29 บริษัท หรือ 70 ลบ. (สะสม 5 ปี)



Baseline (ปี 2565)



4.2 ร้อยละของผู้เข้าร่วมกิจกรรมการพัฒนาทักษะความเป็นผู้ประกอบการ
• 80% of our students
• 25% of our staff

Baseline (ปี 2565)	Target (ปี2566)	(ปี2567)	(ปี2568)	(ปี2569)	(ปี2570)
students -	ร้อยละ 40	ร้อยละ 45	ร้อยละ 50	ร้อยละ 55	ร้อยละ 80
staff -	ร้อยละ 5	ร้อยละ 10	ร้อยละ 15	ร้อยละ 20	ร้อยละ 25

5. President's Special KR

(Score 15%)



5.1 Digital Transformation - DM and SOP

Baseline (ปี 2565)	Target (ปี2566)	(ปี2567)	(ปี2568)	(ปี2569)	(ปี2570)
-	ระดับ ผอ. ทุกคน ต้องเข้าใจในการ ทำ DM	ระดับหัวหน้า กลุ่มงานทุกคนต้อง เข้าใจในการทำ DM มีการ Implement 1 process	บุคลากรระดับปฏิบัติ การ(Operator) ทุกคน ต้องเข้าใจในการ ทำ DM มีการ Implement 3 process	ทุก Routine Process มี SOP และถูกบริหาร จัดการด้วย DM	ทุกกระบวนการ มี SOP บุคลากรทุก ระดับมีความ เข้าใจ DM



5.2 Transforming HR - KMUTT PSF

Baseline (ปี 2565)	Target (ปี2566)	(ปี2567)	(ปี2568)	(ปี2569)	(ปี2570)
-	ร้อยละ 20	ร้อยละ 40	ร้อยละ 60	ร้อยละ 80	ร้อยละ 100

การอ่านรายงานความก้าวหน้าเป้าหมาย

Top 3 Sustainable Entrepreneurial STI University in ASEAN

เป้าหมาย Top 3 กลุ่มที่ 1

คะแนนเต็มของ กลุ่มที่ 1

1. Impact (Economic and Social)

(Score 30%)

ตัวชี้วัดที่ 1.1

ระดับความสำเร็จ



1.1 ร้อยละเงินเดือนเริ่มต้น
ของผู้สำเร็จการศึกษา



ผู้สำเร็จการศึกษา ปีการศึกษา

2564

2565

ร้อยละของบัณฑิตที่ได้รับเงินเดือนเริ่มต้น
(Initial salary of graduates)

78

79

เงินเดือนมาตรฐาน KMUTT
ระดับปริญญาตรี

21,000

22,000

บาท

ค่าเงินเดือนพื้นฐานเฉลี่ยตามรายงาน
PMAT Thailand Total Remuneration Survey
Level 6-7 ซึ่งมีอายุงานมากกว่า 3 ปี
โดยเลือกจากตำแหน่งงานที่บัณฑิตจบ

26,890

27,921

บาท



การวัดผลสำเร็จของการดำเนินงานขับเคลื่อนแผนกลยุทธ์สู่การปฏิบัติ
ได้กำหนดเกณฑ์คะแนนความสำเร็จซึ่งเป็นตัวชี้วัดรวมและตัวชี้วัดเชิง
ผลลัพธ์ (Outcome) และผลกระทบ (Impact) เพื่อสะท้อนความสำเร็จ
จากการดำเนินงานตามเป้าประสงค์เชิงกลยุทธ์ของการดำเนินงานใน
ช่วงแผนกลยุทธ์ มจร. ฉบับที่ 13 แบ่งออกเป็น 6 ระดับ ดังนี้

ผลการประเมิน

(Score 30%)	1.2 Research & Innovation: Impact from Research and Service per Total Expenses	ร้อยละ: 80 (12 คะแนน)	1.1 Graduate: Initial salary of graduates	ร้อยละ: 99.6 (14.89 คะแนน)
(Score 20%)	2.1 Income Growth Rate $\geq 5\%$ และ VE Ratio 1.05		2.2 Non-degree tuition fee $> 25\%$	ร้อยละ: 100 (10 คะแนน)
(Score 20%)	3.2 No. of Change Agent with Green Heart	ร้อยละ: 40 (2.8 คะแนน)	3.3 THE Impact Ranking/ UI Green Metric	ร้อยละ: 100 (6 คะแนน)
(Score 15%)	4.2 ผู้เข้าร่วมกิจกรรมพัฒนาทักษะความรู้เป็นผู้ประกอบการ	ร้อยละ: 100 (7.5 คะแนน)	4.1 No. of Spin-off/ Start-up/ Licensing	ร้อยละ: 100 (7.5 คะแนน)
(Score 15%)	5.1 Digital Transformation - DM and SOP		5.2 Transforming HR - KMUTT PSF	ร้อยละ: 100 (15 คะแนน)
	2.3 Research & Innovation: รายรับจากงานวิจัยและงานบริการวิชาการ	ร้อยละ: 100 (10 คะแนน)	3.1 % Carbon Reduction	ร้อยละ: 100 (7 คะแนน)

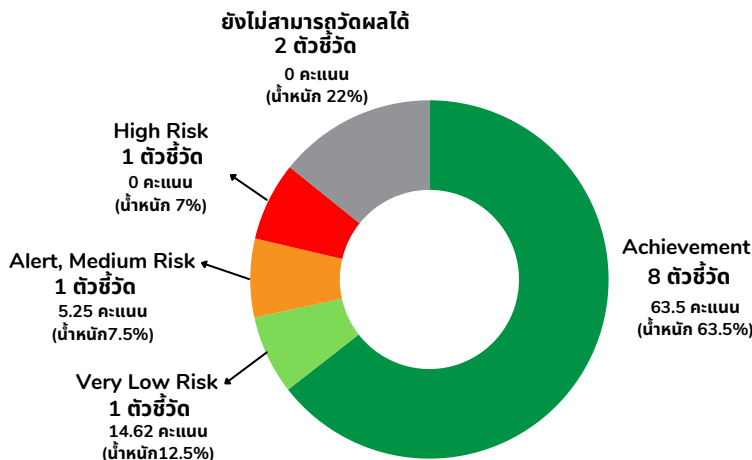
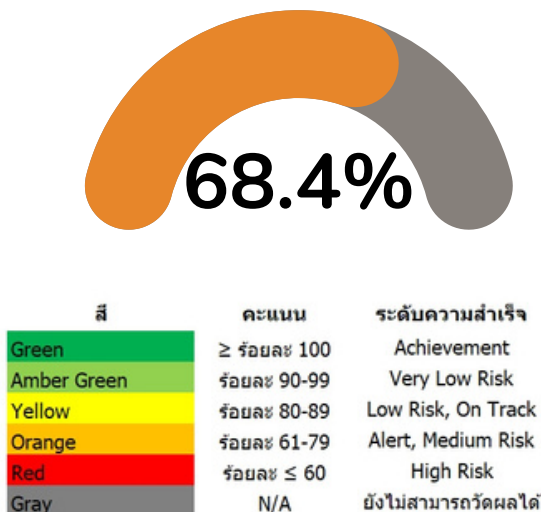
สรุปสถานะของเป้าหมาย

สี	คะแนน	ระดับความสำเร็จ
Green	\geq ร้อยละ 100	Achievement
Amber Green	ร้อยละ 90-99	Very Low Risk
Yellow	ร้อยละ 80-89	Low Risk, On Track
Orange	ร้อยละ 61-79	Alert, Medium Risk
Red	ร้อยละ ≤ 60	High Risk
Gray	N/A	ยังไม่สามารถวัดผลได้

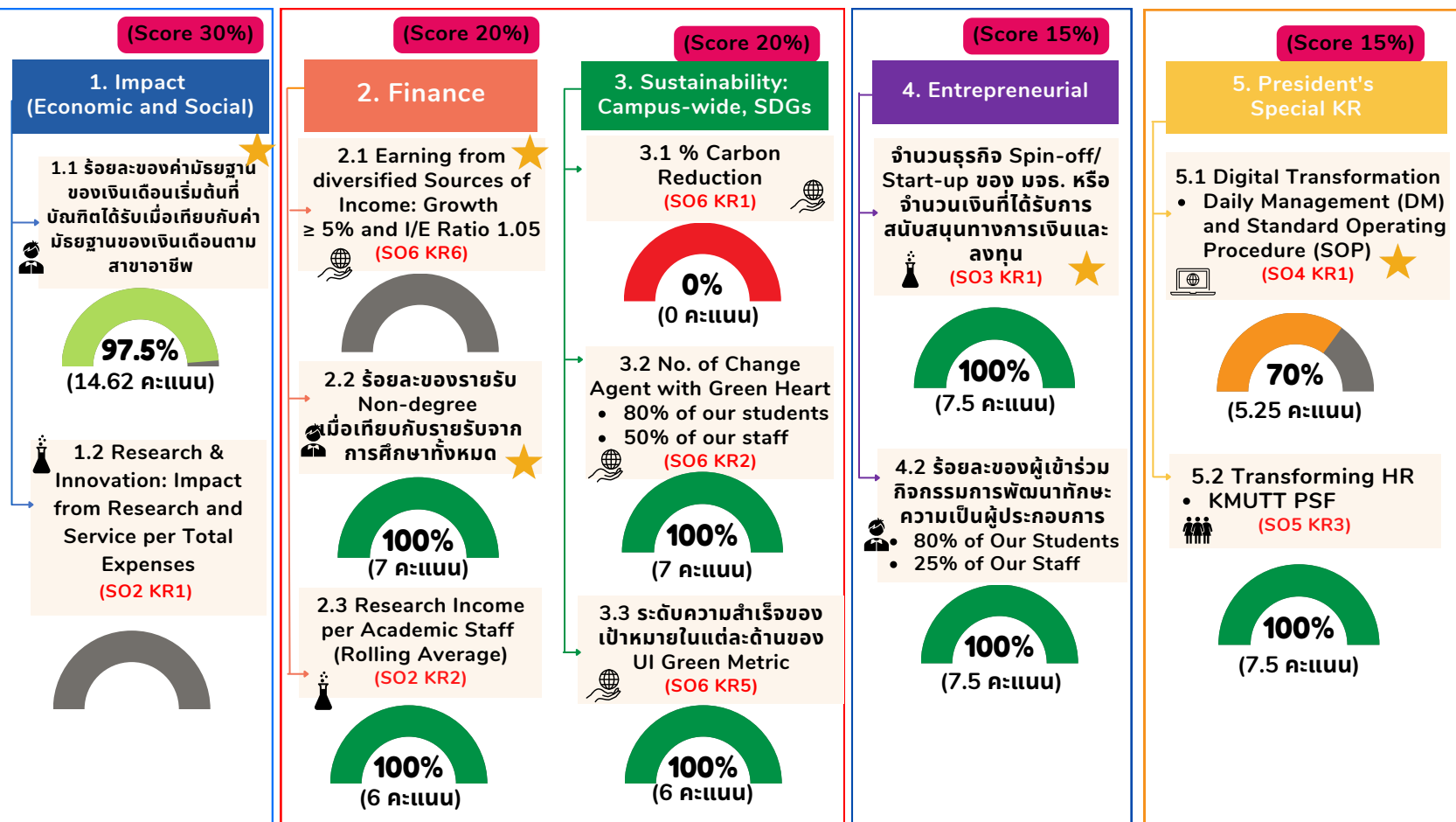
ความสำเร็จของการดำเนินงานประจำปีงบประมาณ พ.ศ. 2568 ไตรมาสที่ 1

ผลประเมินความสำเร็จภาพรวม TOP3

สรุปตัวชี้วัดของ TOP3 ทั้งหมด **12** ตัวชี้วัด



หมายเหตุ เนื่องจากมีการปรับเกณฑ์คะแนนการให้สี โดยเพิ่มสีส้ม (Alert, Medium Risk) และปรับคะแนนที่เกิน 100 เป็นสีเขียวเข้ม (Achievement) ทำให้ตัวชี้วัดบางตัวมีสีที่เปลี่ยนไป



แผนรายรับ ปี 2568 **4,577** ลบ.

หมายเหตุ: รวมเงินสะสม 94 ลบ. และเงิน Rolling ขบลงทุนจากรัฐ 183 ลบ.



แผนรายจ่าย ปี 2568 **4,550** ลบ.

หมายเหตุ: รวมเงินสะสม และเงิน Rolling ขบลงทุนจากรัฐ

แผนรายรับ 2568 **4,577** ลบ.

2567

2568

+/-

ผลรายรับ **1,831.75** | **1,812.03** | **-19.72** ลบ.

คิดเป็นร้อยละ **42.14** เทียบแผนรายรับ

แผนรายจ่าย 2568 **4,550** ลบ.

2567

2568

+/-

ผลรายจ่าย **663.72** | **732.96** | **69.42** ลบ.

คิดเป็นร้อยละ **16.11** เทียบแผนรายจ่าย

หมายเหตุ : รายรับ-รายจ่าย ไม่รวมหน่วยงานในกำกับ มจร.

ที่มา : ข้อมูลรายรับจริงปีงบประมาณ 2567-2568 จากรายงานระบบ F&O (365) วันที่ 10 มกราคม 2568



ปัญหา อุปสรรค และแนวทางแก้ไข

1. การสื่อสารและการถ่ายทอดแผนลงสู่หน่วยงาน

จากผลการดำเนินงานรายเป้าหมายตามตัวชี้วัดของแผนกลยุทธ์ มจร. ฉบับที่ 13 (พ.ศ. 2566-2570) อันเกิดจากกระบวนการการถ่ายทอดแผนไปสู่การปฏิบัติ ในปีงบประมาณ 2567-2568 ได้มีการสื่อสารและกำหนดเป้าหมายลงสู่หน่วยงานระดับคณะ สถาบัน สำนัก พร้อมทั้งเริ่มดำเนินการติดตามผลการดำเนินงานของหน่วยงาน ซึ่งอยู่ในระยะทดลองประเมินผล อย่างไรก็ตาม เพื่อให้การดำเนินงานเป็นไปอย่างมีประสิทธิภาพและสอดคล้องกับเป้าหมายของมหาวิทยาลัย จึงจำเป็นต้องมีการสื่อสารที่ชัดเจนและเข้าใจง่าย เพื่อให้หน่วยงานรับทราบถึงเกณฑ์การวัดผล ปรับปรุงคู่มือตัวชี้วัด และพัฒนากลไกการสื่อสารให้สามารถกำหนดแผนการดำเนินงานในทิศทางเดียวกันกับมหาวิทยาลัย ซึ่งจะนำไปสู่การลดช่องว่างของความสำเร็จตามตัวชี้วัดของมหาวิทยาลัยต่อไป

2. ประเด็นปัญหาอุปสรรคของตัวชี้วัดที่สำคัญได้แก่

2.1 ตัวชี้วัด TOP3 ข้อ 3.1 (SO6 KR1) ลดการปล่อย CO₂ สุทธิจากทุกกิจกรรม (Carbon Neutrality 2040)

ปี 2567 ค่าความสำเร็จเป็นสีแดง (ไม่รวม Carbon Sink) โดยพบว่า มีการปล่อย CO₂ 18,198.83 (ton CO₂,eq) ซึ่งเพิ่มขึ้นเมื่อเทียบกับค่าการปล่อยในปี 2566 เนื่องจากการรวบรวมข้อมูลและคำนวณการปล่อย CO₂ ของมจร. จาก Scope 1, 2 และ 3 (บางส่วน) และมีการเก็บข้อมูลจากกิจกรรมเพิ่มมากขึ้น ได้แก่ การใช้สารทำความเย็น R410a, การรั่วไหลของสารมีเทนจาก septic tank และการใช้ปุ๋ยเคมีสูตร 15-15-15 ปุ๋ยหมัก น้ำหมักชีวภาพ

แนวทางแก้ไข ควรส่งเสริมให้บุคลากรและนักศึกษาของมหาวิทยาลัยมีความตระหนักรู้ในเรื่องการลดการปล่อยก๊าซเรือนกระจก โดยการรณรงค์ให้ช่วยกันประหยัดการใช้พลังงานไฟฟ้า ลดการใช้กระดาษและสิ่งพิมพ์ที่ไม่จำเป็น สนับสนุนและผลักดันให้มีการใช้พลังงานทดแทน เช่น การติดตั้งแผงเซลล์แสงอาทิตย์ (Solar Cell) ซึ่งมหาวิทยาลัยกำลังอยู่ระหว่างดำเนินการ นอกจากนี้ ควรสนับสนุนให้มีการเปลี่ยนมาใช้เทคโนโลยีดิจิทัล เช่น การใช้แอปพลิเคชันสำหรับการจดบันทึกแทนการใช้กระดาษ ส่งเสริมการปลูกต้นไม้ การคัดแยกและรีไซเคิลของใช้ที่สามารถนำกลับมาใช้ใหม่ได้ เพื่อลดปริมาณขยะที่ไม่จำเป็น รวมถึงส่งเสริมความรับผิดชอบต่อสิ่งแวดล้อม และสนับสนุนให้บุคลากรและนักศึกษาเข้าร่วมกิจกรรมที่ช่วยลดการปล่อยคาร์บอนอย่างต่อเนื่อง

2.2 ตัวชี้วัด TOP3 ข้อ 5.1 (SO4 KR1) ร้อยละความสำเร็จของระบบบริหารจัดการ เชิงกลยุทธ์เพื่อเพิ่มประสิทธิภาพและประสิทธิภาพการบริหารจัดการองค์กรที่พัฒนาได้คุณภาพตามแผนการพัฒนา Daily Management (DM) and Standard Operating Procedure (SOP) ค่าความสำเร็จเป็นสีส้ม

แนวทางแก้ไข มหาวิทยาลัยฯ สร้างกลไกให้บุคลากรตระหนักถึงแนวทางการจัดการงานประจำของเพื่อจัดการกับปัญหาในการทำงานได้ด้วยตนเองและสร้างผลงานที่มีคุณภาพด้วยการกำหนดให้กลไก Daily Management และมีการนำหลักการ Daily Management ขึ้นมาเป็นนโยบายของหน่วยงานและปรับปรุงการทำงาน เพื่อรองรับกลยุทธ์ของมหาวิทยาลัย

- การประยุกต์แนวทางการจัดการงานประจำด้วยกลไกการเยี่ยมชม Visiting DM ยังดำเนินการอย่างต่อเนื่อง ในภาพรวมของ 27 หน่วยงาน ยังอยู่ใน Phase P-Plan มี 2 หน่วยงานที่ดำเนินการครบ PDCA
- การดำเนินการ 6 กระบวนการของอริการบตี มีความก้าวหน้ามากขึ้นและกำหนดให้มีการนำเสนอต่อที่ประชุมคณะทำงาน Productivity Improvement เพื่อร่วมสร้างแนวคิด ถ่ายทอดประสบการณ์และเชื่อมโยงการทำงานด้วยกันกระบวนการที่นำเสนอและมีความก้าวหน้าอย่างชัดเจน ได้แก่ การประเมินผลการปฏิบัติงานของบุคลากร (สำนักงานบริหารทรัพยากรบุคคล)
- คณะทำงาน PI เพิ่มเติมบทบาทเข้ามาเป็นทีมช่วยเหลือ ส่งเสริมสนับสนุนการดำเนินการ DM โดยให้คำปรึกษาหน่วยงานเมื่อเกิดปัญหาในการดำเนินการจัดการงานประจำ เพื่อให้ DM เดินหน้าต่อไปได้ เริ่มต้นกระบวนการ DM ตั้งแต่เดือนพฤศจิกายน 2567
- สำนักงานประกันคุณภาพ เริ่มสร้างความต่อเนื่องและยั่งยืนของการจัดการงานประจำ DM ด้วยการจัดเก็บความรู้และผลการดำเนินงานเรื่อง DM โดยการประยุกต์ใช้เครื่องมือ LEB2 จัดเก็บข้อมูล DM เพื่อเป็นช่องทางในการสืบค้น ศึกษาเรียนรู้และประยุกต์ใช้ ซึ่งสามารถต่อยอดไปสู่การจัดการความรู้ (KM) ได้ต่อไป

รายงานผลการดำเนินงานตามตัวชี้วัด TOP 3 ประจำปีงบประมาณ พ.ศ. 2568 ไตรมาสที่ 1

(Score 30%)

1. Impact (Economic and Social)

1.1 ร้อยละของค่ามัญฐานของเงินเดือนเริ่มต้น
ที่บัณฑิตได้รับเมื่อเทียบกับค่ามัญฐานของเงิน
เดือนตามสาขาอาชีพ

2567

2568

ค่าเป้าหมายทั้งปี (ร้อยละ)

87

93

เงินเดือนเริ่มต้นที่บัณฑิตได้รับเมื่อเทียบกับค่ามัญฐานของ
เงินเดือนตามสาขาอาชีพ (ร้อยละ)

79

90.65

ค่ามัญฐานของเงินเดือนบัณฑิต มจร.
ระดับปริญญาตรี (บาท)

22,000

22,000

ผู้สำเร็จการศึกษา 2565

ผู้สำเร็จการศึกษา 2566

ค่ามัญฐานของเงินเดือนเฉลี่ยตามอาชีพ
PMAT Thailand Total Remuneration Survey Level 6-7
ซึ่งมีอายุงานมากกว่า 3 ปี (บาท)
โดยเลือกจากตำแหน่งงานที่บัณฑิตจบ27,921
(ปี 2023/2024)24,268
(ปี 2024/2025)ที่มา: ข้อมูลจากรายงานแบบสอบถามภาวะการมีงานทำของบัณฑิต (KJOB) ผู้สำเร็จการศึกษา 2565 และผู้สำเร็จการศึกษา 2566 ณ วันที่ 8 ม.ค. 2568
ข้อมูลจาก PMAT Thailand Total Remuneration Survey 2024/2025หมายเหตุ : รายงานแบบสอบถามภาวะการมีงานทำของบัณฑิต (KJOB) สืบจากบัณฑิตที่ได้อ่านทำแล้ว 1 ปี
การสำรวจคำตอบแทนของตำแหน่งงานจาก PMAT Thailand เป็นการสำรวจจากแรงงานที่มีประสบการณ์ มากกว่า 3 ปี1.2 Research & Innovation: Impact from
Research and Service per Total ExpensesSTRATEGIC
OBJECTIVE 2
KR1มูลค่าผลกระทบต่อเศรษฐกิจและสังคมที่เกิด
จากการนำผลงานวิจัยและพัฒนาไปใช้
ประโยชน์ (เท่าของค่าใช้จ่ายทั้งหมดมหาวิทยาลัยใน
ปีงบประมาณนั้น ๆ ไม่รวมงบลงทุน)

2567

2568

ค่าเป้าหมาย ณ Q1 (ร้อยละ)

25

25

ความก้าวหน้าของกระบวนการ
ประเมินผลกระทบฯ (ร้อยละ)

11.18

-

ปี 2568 ไตรมาสที่ 1 วัดความก้าวหน้าของกระบวนการประเมิน

ความก้าวหน้าของกระบวนการ อยู่ระหว่างการทบทวนและปรับปรุง ทั้งนี้ จะมีการรายงานความคืบหน้าใน
ไตรมาสที่ 2 เนื่องจากอยู่ระหว่างการปรับแผนและกลไกในการประเมินผลกระทบของมหาวิทยาลัย
เทคโนโลยีพระจอมเกล้าธนบุรี เพื่อให้สอดคล้องกับแนวทางการดำเนินงานและเป้าหมายของมหาวิทยาลัย
อย่างมีประสิทธิภาพ

ที่มา: ข้อมูลจากสำนักงานวิจัย นวัตกรรมและพันธมิตร ณ วันที่ 23 ม.ค. 2568

รายงานผลการดำเนินงานตามตัวชี้วัด TOP 3 ประจำปีงบประมาณ พ.ศ. 2568 ไตรมาสที่ 1

2. Finance

(Score 20%)

2.1 Earning from Diversify Sources of Income : Growth \geq 5% and I/E Ratio 1.05STRATEGIC
OBJECTIVE 6
KR6

อัตราส่วนของรายได้ต่อค่าใช้จ่ายทั้งหมดที่เพิ่มขึ้น และสัดส่วนรายได้เพิ่มขึ้น (Growth Rate = 5%)



ร้อยละความสำเร็จ
เมื่อเทียบค่าเป้าหมายทั้งปี

ค่าเป้าหมาย ปี 2568 :
Income Growth Rate \geq 5%
I/E Ratio 1.05



ค่าเป้าหมายทั้งปี

I/E Ratio (งบดำเนินการ) คิดเป็น

สัดส่วนเงินรัฐ : ค่าเล่าเรียน : งานวิจัย บริการวิชาการ และอื่น ๆ

Income Growth Rate \geq 5% (ร้อยละ)หมายเหตุ: การวัด Income Growth Rate (ไม่รวมหน่วยงานในกำกับ มจร.)
และยังไม่สามารถวัดความสำเร็จได้ เนื่องจากยังไม่สิ้นปีงบประมาณ

2567

1.05

2568

1.05

+/-

2.80

2.83

0.03

1 : 0.49 : 0.77

1 : 0.45 : 0.82

4.24

-1.08

2.2 ร้อยละของรายรับ Non-degree
เมื่อเทียบกับรายรับจากการศึกษาทั้งหมดร้อยละรายได้จากการจัดการศึกษา Non-degree ตามแบบ
KMUTT4Life® ต่อรายได้จากการจัดการศึกษาทั้งหมด

ร้อยละความสำเร็จ
เมื่อเทียบค่าเป้าหมาย ณ Q1/2568

ค่าเป้าหมาย Q1/2568 : 4%
ค่าเป้าหมาย ปี 2568 : 15%



ค่าเป้าหมาย ณ Q1 (ร้อยละ)

ร้อยละของรายรับ Non-degree
เมื่อเทียบกับรายรับจากการศึกษาทั้งหมด (ร้อยละ)

รายรับจาก Non-degree (ล้านบาท)

รายรับจากการจัดการศึกษาทั้งหมด (ล้านบาท)

2567

3

2568

4

+/-

3.35

8.81

9.19

31.64

22.45

270.28

358.98

88.70

หมายเหตุ: 1. รายได้จาก Non-degree ประกอบด้วย 1) รายรับจากโครงการบัณฑิตพันธุ์ใหม่ 2) รายรับจากการจัดการศึกษาในรูปแบบ Micro Credentials (MC)
3) รายรับจากงานบริการวิชาการ ประเภทฝึกอบรมที่มีการประเมินผล (Assessments) 4) รายรับจาก KMUTT Works (Reinventing) 5) รายรับจาก Nondegree บุคคลภายนอก
2. รายได้จากการจัดการศึกษา Non-degree (ไม่รวมหน่วยงานในกำกับ มจร.)

2.3 Research Income per
Academic staffSTRATEGIC
OBJECTIVE 2
KR2รายรับจากงานวิจัยและบริการวิชาการ การจัดการทรัพยากรสินทาง
ปัญญา และการร่วมลงทุนในธุรกิจนวัตกรรม เฉลี่ย 3 ปีย้อนหลัง
(Rolling Average) ไม่ต่ำกว่า 1.35 ล้านบาทต่อหัว FTE (บุคลากร
สายวิชาการ)

ร้อยละความสำเร็จ
เมื่อเทียบค่าเป้าหมาย ณ Q1/2568

ค่าเป้าหมาย Q1/2568 : 0.32 ลบ. ต่อคน
ค่าเป้าหมาย ปี 2568 : 1.27 ลบ. ต่อคน

ค่าเป้าหมาย ณ Q1 (ล้านบาท/คน*)

รายรับจากงานวิจัยและบริการวิชาการ
ต่อบุคลากรสายวิชาการ (ล้านบาท/คน)รายรับจากงานวิจัยและบริการวิชาการ
(เฉลี่ยย้อนหลัง 3 ปี) (ล้านบาท)

บุคลากรสายวิชาการ (คน)*

2567

0.30

2568

0.32



0.75

0.73

+/-

674.31

628.92

-45.39

894

862

-32

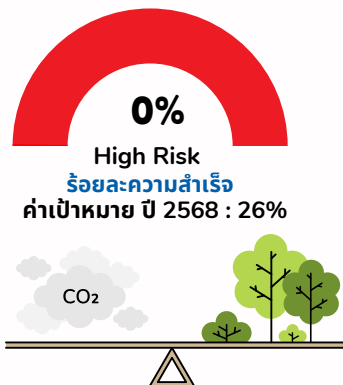
หมายเหตุ: 1. * นับจากหัวจริง (บุคลากรสายวิชาการ)
2. รายรับในปี 2565 มีเงิน Rolling มาจากโครงการเก่าของปี 2564 และรายรับของปี 2566
อยู่ระหว่างปรับระบบบัญชีใหม่ ทำให้การรับรู้รายรับล่าช้า และไม่รวมหน่วยงานในกำกับ
3. รายรับจากงานวิจัยและบริการวิชาการ ไตรมาสที่ 3 ปี 2564-2565 จากระบบ Axapta
ปี 2566-2567 จากระบบ D365
4. ไม่รวมหน่วยงานในกำกับ มจร.

รายงานผลการดำเนินงานตามตัวชี้วัด TOP 3 ประจำปีงบประมาณ พ.ศ. 2568 ไตรมาสที่ 1

3. Sustainability:
Campus-wide, SDGs

(Scoe 20%)

3.1 % Carbon Reduction

STRATEGIC
OBJECTIVE 6
KR1ลดการปล่อย CO₂ สุทธิจากทุกกิจกรรม
(Carbon Neutrality 2040)

ค่าเป้าหมายทั้งปี (ร้อยละ)

ปีปฏิทิน 2566

20

ปีปฏิทิน 2567*

23

ลดการปล่อย CO₂ สุทธิจากทุกกิจกรรม
(ร้อยละ)

4

ผลสิ้นปี 2566

-8.85

ปี 2566 (2023)

การปล่อย CO₂ ของ มจร.16,021 (ton CO₂,eq)ลดลงจากปีฐาน 699 (ton CO₂,eq)

คิดเป็น 4%

reduction from base year

ปี 2567 Q1-4 (2024)*

การปล่อย CO₂ ของ มจร.18,198.83* (ton CO₂,eq)เมื่อเทียบการปล่อย CO₂ ในปีฐาน (2019) 16,720 (ton CO₂,eq)ส่วนต่าง คิดเป็น -1,478.83 (ton CO₂,eq)ดังนั้นส่วนที่ลดการปล่อย CO₂ คิดเป็น -8.85%

เมื่อเทียบกับค่าเป้าหมาย ปี 2567 26 %

ร้อยละความสำเร็จ เท่ากับ -34%

ที่มา: ข้อมูลจากสำนักบริหารอาคารและสถานที่ ณ วันที่ 13 ก.พ. 2568

หมายเหตุ:

- *เป็นการประเมินตามปีปฏิทิน การเปรียบเทียบผลการลดการปล่อยในปี 2024 (ปีปฏิทิน) จะรายงานเมื่อสิ้น ร.ค. 2567 ตัวเลขที่ใช้ในการคำนวณจากข้อมูล ณ เดือน ม.ค. - ร.ค. 67
- การรวบรวมข้อมูลและคำนวณการปล่อย CO₂ ของ มจร. จาก Scope 1, 2 และ 3 (บางส่วน) โดยปี 2024 มีการเก็บข้อมูลจากกิจกรรมเพิ่มขึ้น ได้แก่ การใช้สารทำความเย็น R410a, การรั่วไหลของสารมีเทนจาก septic tank และการใช้ปุ๋ยเคมีสูตร 15-15-15 ปุ๋ยหมัก น้ำหมักชีวภาพ

3.2 No. of Change Agent
with Green HeartSTRATEGIC
OBJECTIVE 6
KR2ร้อยละของนักศึกษาและบุคลากรที่มีสมรรถนะ ของผู้ทำให้เกิดการ
เปลี่ยนแปลงสู่ความยั่งยืน (Change Agent with Green Heart)

ค่าเป้าหมาย ณ Q1 (ร้อยละ)

2567

13

2568

15

นักศึกษาที่มีสมรรถนะของผู้ทำให้เกิดการ
เปลี่ยนแปลงสู่ความยั่งยืน (ร้อยละ)

19

-

นักศึกษาที่มีสมรรถนะของผู้ทำให้เกิดการ
เปลี่ยนแปลงสู่ความยั่งยืน (คน)

2,750*

เริ่มเก็บได้เฉพาะ Level Q4

อยู่ระหว่างเก็บและรวบรวมข้อมูล
นับทุก Level Q1-4

นักศึกษาทั้งหมด (คน)

14,482

15,141

หมายเหตุ: ** ในปี 2568 นับทุก Level อยู่ระหว่างออกแบบการเก็บข้อมูล

ที่มา: สำนักกิจการนักศึกษา ณ วันที่ 5 ก.พ. 2568



ค่าเป้าหมาย ณ Q1 (ร้อยละ)

2567

-

2568

8

บุคลากรที่มีสมรรถนะของผู้ทำให้เกิดการ
เปลี่ยนแปลงสู่ความยั่งยืน (ร้อยละ)

-

44

บุคลากรที่มีสมรรถนะของผู้ทำให้เกิดการ
เปลี่ยนแปลงสู่ความยั่งยืน (คน)

-

888

เริ่มเก็บได้เฉพาะ Level Q4

นับทุก Level Q1-4



บุคลากรทั้งหมด (คน)

-

2,000

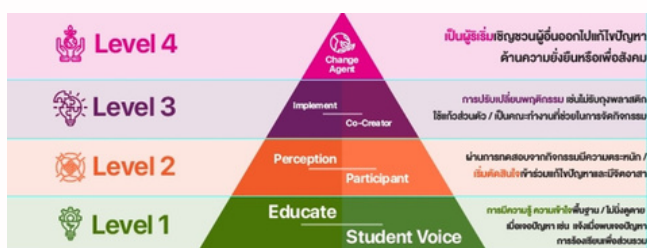
บุคลากรที่มีสมรรถนะ ของผู้ทำให้เกิดการเปลี่ยนแปลงสู่ความยั่งยืน แบ่งเป็น

Level 4 เป็นผู้นำ (Change Agent with Green Heart) 16 คน คิดเป็น 0.8%

Level 3 ปรับเปลี่ยน/เป็นคณะทำงาน (Implement) - คน

Level 2 เข้าใจและมีส่วนร่วม (Perception) 667 คน คิดเป็น 33.35%

Level 1 การรับรู้ (Educate) 205 คน คิดเป็น 10.25%



รายงานผลการดำเนินงานตามตัวชี้วัด TOP 3 ประจำปีงบประมาณ พ.ศ. 2568 ไตรมาสที่ 1

3.3 ระดับความสำเร็จของเป้าหมายในแต่ละด้านของ UI Green Metric

6
KR5

ระดับความสำเร็จของเป้าหมายในแต่ละด้านของ UI Green Metric



	2567	2568
ค่าเป้าหมายทั้งปี (ร้อยละ)	84	85
ระดับความสำเร็จของเป้าหมายในแต่ละด้านของ UI Green Metric (ร้อยละ)	87.25	87.50



Actual

1. Setting and Infrastructure (SI)
2. Energy and Climate Change (EC)
3. Waste (WS)
4. Water (WR)
5. Transportation (TR)
6. Education (ED)

2567 (2024)

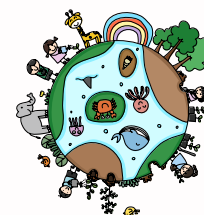
87.25

86.67%
77.38%
87.50%
80.00%
94.44%
95.83%

2568 (2025)

87.50%

88.33%
77.38%
75.00%
90.00%
97.22%
100%



หมายเหตุ: รอบการเก็บข้อมูล ปีละ 1 ครั้ง

รายงานผลการดำเนินงานตามตัวชี้วัด TOP 3 ประจำปีงบประมาณ พ.ศ. 2568 ไตรมาสที่ 1

(Score 20%)

4. Entrepreneurial

4.1 No. of Spin-off/ Start-up/ Licensing

STRATEGIC
OBJECTIVE 3
KR1


จำนวนธุรกิจ Spin-off/ Start-up ของ มจร. หรือจำนวนเงินที่ได้รับการสนับสนุนทางการเงินและลงทุนร่วม จากภาครัฐ/ Early Stage/ Funding/ Angel Investor/ Private Capital/ Venture Capital



	2567	2568
ค่าเป้าหมายทั้งปี	26 บริษัท หรือ 55 ลบ. (สะสม 5 ปี)	27 บริษัท หรือ 60 ลบ. (สะสม 5 ปี)
จำนวนบริษัท Spin-off สะสม 5 ปี (บริษัท)	24 รายงาน ณ Q1/2567	23 รายงาน ณ Q1/2568
จำนวนเงินที่ได้รับ สนับสนุนทางการเงิน (ล้านบาท)	สะสม 5 ปี (Q1/2563 - Q1/2567) 170.5	สะสม 5 ปี (Q1/2564 - Q1/2568) 174.9

ที่มา: ข้อมูลจากสำนักงานวิจัย นวัตกรรมและพันธมิตร ณ วันที่ 23 ม.ค. 2568

4.2 ร้อยละของผู้เข้าร่วมกิจกรรม
การพัฒนาศักยภาพเป็นผู้ประกอบการร้อยละของผู้เรียนที่ได้เข้าร่วมกิจกรรม Entrepreneurial
Education หรือ Incubation Program ต่อผู้เรียนทั้งหมด

	2567	2568
ค่าเป้าหมาย ณ Q1 (ร้อยละ)	12	13
ร้อยละของนักศึกษาที่เข้าร่วม กิจกรรม Entrepreneurial รวมทั้งหมด (ร้อยละ)	32.27	32.83
นักศึกษาที่เข้าร่วม กิจกรรม Entrepreneurial รวมทั้งหมด (คน)	4,819	4,971
 นักศึกษาทั้งหมด (คน)	14,933	15,141

- นักศึกษาที่เข้าร่วมกิจกรรมของ Hatch* **371** คน
- นักศึกษาที่เข้าร่วมโครงการประกวด Innovation for KMUTT Sustainability **46** คน
- จำนวนนักศึกษาเข้าร่วมกิจกรรม Startup Playground **42** คน
- จำนวน นักศึกษาลงทะเบียนเรียนวิชา CPE 494 Commercializing your Projects **48** คน
- นักศึกษา GenEd (Entrepreneurial Education) **4,464** คน

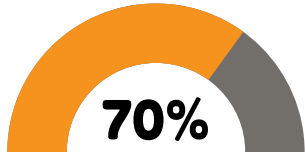
หมายเหตุ: * ดัชนีรายชื่อข้อมูล นักศึกษาบางคนเข้าร่วมมากกว่า 1 กิจกรรม

บุคลากรที่เข้าร่วมกิจกรรม อยู่ระหว่างดำเนินการ

รายงานผลการดำเนินงานตามตัวชี้วัด TOP 3 ประจำปีงบประมาณ พ.ศ. 2568 ไตรมาสที่ 1

(Score 15%)

5. President's Special KR

5.1 Digital Transformation
- DM and SOPSTRATEGIC
OBJECTIVE 4
KR1ร้อยละความสำเร็จของระบบบริหารจัดการเชิงกลยุทธ์
เพื่อเพิ่มประสิทธิภาพและประสิทธิผลการบริหาร
จัดการองค์กรที่พัฒนาได้คุณภาพตามแผนการพัฒน(Alert, Medium Risk)
ร้อยละความสำเร็จ

คำเป้าหมาย ณ Q1 (ร้อยละ)

2567

-

2568

100

ร้อยละความสำเร็จของระบบบริหารจัดการ
เชิงกลยุทธ์ (ร้อยละ)

-

70

- การประยุกต์แนวทางการจัดการงานประจำด้วยกลไกการเยี่ยมชม Visiting DM ยังดำเนินการอย่างต่อเนื่อง ในภาพรวมของ 27 หน่วยงาน ยังอยู่ใน Phase P-Plan มี 2 หน่วยงานที่ดำเนินการครบ PDCA
- การดำเนินการ 6 กระบวนการของอริการบดี มีความก้าวหน้ามากขึ้นและกำหนดให้มีการนำเสนอต่อที่ประชุมคณะทำงาน Productivity Improvement เพื่อร่วมสร้างแนวคิด ถ่ายทอดประสบการณ์และเชื่อมโยงการทำงานด้วยกันกระบวนการที่นำเสนอ และมีความก้าวหน้าอย่างชัดเจน ได้แก่ การประเมินผลการปฏิบัติงานของบุคลากร (สำนักงานบริหารทรัพยากรบุคคล)
- คณะทำงาน PI เพิ่มเติมบทบาทเข้ามาเป็นทีมช่วยเหลือ ส่งเสริมสนับสนุนการดำเนินการ DM โดยให้คำปรึกษาหน่วยงานเมื่อเกิดปัญหาในการดำเนินการจัดการงานประจำ เพื่อให้ DM เดินหน้าต่อไปได้ เริ่มต้นกระบวนการ DM ตั้งแต่เดือนพฤศจิกายน 2567
- สำนักงานประกันคุณภาพ เริ่มสร้างความต่อเนื่องและยั่งยืนของการจัดการงานประจำ DM ด้วยการจัดเก็บความรู้และผลการดำเนินงานเรื่อง DM โดยการประยุกต์ใช้เครื่องมือ LEB2 จัดเก็บข้อมูล DM เพื่อเป็นช่องทางในการสืบค้น ศึกษาเรียนรู้และประยุกต์ใช้ ซึ่งสามารถต่อยอดไปสู่การจัดการความรู้ (KM) ได้ต่อไป

ภาพรวมความก้าวหน้าการดำเนินงาน คิดเป็นร้อยละ 70

ข้อมูลการให้คำปรึกษาหน่วยงานในการทำ DM



DM : การขอรับคำแนะนำ DM โดย ที่ปรึกษาอริการบดีด้านประกันคุณภาพ รศ. กิตติศักดิ์ พลอยพานิชเจริญ

เดือน	หน่วยงาน	จำนวนครั้ง
พฤศจิกายน 2567	1) HCU	1
	2) AI	1
ธันวาคม 2567	1) QAO	3
	2) HRM	1
	3) HCU	2
	4) BGM	1
	5) IA	1
มกราคม 2568	1) HCU	1

รวม : 7 หน่วยงาน
11 ครั้ง

ข้อมูลการให้คำปรึกษาหน่วยงานในการทำ DM



เดือน	Man-Hour (ชั่วโมง/นาที)		
	DM	Pre DM	รวม
พฤศจิกายน 2567	7:00	25:20	32:20
ธันวาคม 2567	14:50	5:40	20:30
มกราคม 2568	3:30	18:35	22:05
รวม	25:20	49:35	

Pre-DM : เป็นการ เพื่อช่วยเหลือซึ่งกันและกัน DM มาประยุกต์ใช้งานในองค์กร ดำเนินการโดย ทีม PI และผอ.สำนัก สำนักงานต่าง ๆ
DM : การขอรับคำแนะนำ DM โดย ที่ปรึกษาอริการบดีด้านประกันคุณภาพ รศ. กิตติศักดิ์ พลอยพานิชเจริญ

ความก้าวหน้า และการอัปเดตสถานะการดำเนินงาน DM

- การแชร์ข้อมูลเพื่อให้หน่วยงานตรวจสอบและช่วยอัปเดตสถานะการดำเนินงานที่ตรงกัน
- การตกลงร่วมกับผู้อำนวยการ ร่วมกันทีม PI-KMUTT ว่าการดำเนินงานอยู่ใน Step ไหน โดยอ้างอิงจากสถานะ
 - การดำเนินการจริง
 - ความเห็นจากที่ปรึกษา

สิ่งที่ได้เรียนรู้ร่วมกันในการทำ DM

- ผู้อำนวยความสะดวก/หัวหน้ากลุ่มงาน ให้ความสำคัญ ให้การสนับสนุนทีม ผ่านการพูดคุยและร่วมกันแก้ปัญหา
- การมีส่วนร่วมของหัวหน้างานทำให้ Concept งานมีความชัดเจนมากยิ่งขึ้น และสามารถเดินหน้าต่อไปได้

Status	Category
DM Level 0	พันธกิจหน่วยงาน
DM Level 0	โครงสร้างหน่วยงาน
DM Level 0	JDM ที่รับผิดชอบ
DM Level 0	SPOC Model
DM Level 0	Job Operation Route Chart
Plan Phase	P1-KPI
Plan Phase	P1-แนวคิดในการบรรลุ KPI
Plan Phase	P2-Standard Operating Procedure
Plan Phase	P2-Control Plan
Do Phase	D1-เตรียมความพร้อม
Do Phase	D2-ดำเนินการตามแผน
Check Phase	ตรวจสอบผลเขียน KPI
P-D-C	

Agenda การประชุมคณะทำงาน PI-KMUTT วันที่ 19 กุมภาพันธ์ 2568

- สถานะของการดำเนินงาน DM
- สิ่งที่ได้เรียนรู้
 - มุมมองจากหน่วยงาน
 - มุมมองจากที่ปรึกษา PI-KMUTT
- การแลกเปลี่ยนเรียนรู้ข้อมูลระหว่างหน่วยงาน
 - แลกเปลี่ยนข้อมูลด้าน Concept งาน และแนวความคิดเกี่ยวกับการทำ DM
 - แลกเปลี่ยนข้อมูลในส่วนของการเรียนรู้ การลงมือทำงานจริง
- การศึกษาข้อมูล/เครื่องมือสนับสนุนการทำ DM เช่น วัสดุสื่อการเรียนรู้ DM บนระบบ LEB2 ตัวอย่างหน่วยงานที่มีผลการพิจารณาจากที่ปรึกษา เป็นต้น
- การกำหนดเงื่อนไขการเรียนรู้ DM

ช่องทางการเรียนรู้การจัดทำ Daily Management

- เพื่อเป็นการอำนวยความสะดวกในการเรียนรู้ของบุคลากร มจร. ทางสำนักงานประกันคุณภาพได้ดำเนินการนำวิดีโอสื่อการเรียนรู้ Daily Management ขึ้นบนระบบ LEB2
- โดยสามารถแจ้งความประสงค์ขอสิทธิ์เข้ารับการชมผ่าน Link: <https://kmutt.me/dmcourse>

ช่องทางการเข้ารับการศึกษาการจัดทำ Daily Management

- หน่วยงานแจ้งความประสงค์เพื่อขอนัดพูดคุย รับคำปรึกษาการทำ Daily Management ร่วมกันทีม PI-KMUTT สามารถส่งคำร้องมาได้ Link: <https://kmutt.me/hDP17OH>

รายงานผลการดำเนินงานตามตัวชี้วัด TOP 3 ประจำปีงบประมาณ พ.ศ. 2568 ไตรมาสที่ 1

(Score 15%)

5. President's Special KR

5.2 Transforming HR
- KMUTT PSFSTRATEGIC
OBJECTIVE

5



KR3

ร้อยละของบุคลากรสายวิชาการและสายวิชาชีพอื่น ๆ
ที่มีสมรรถนะตามหน้าที่งาน ในระดับที่คาดหวัง

ร้อยละความสำเร็จ

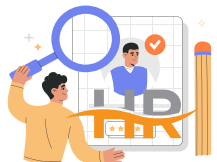
เมื่อเทียบค่าเป้าหมาย ณ Q1/2568

ค่าเป้าหมาย Q1/2568 :

กระบวนการทำงาน 25%

ค่าเป้าหมาย ปี 2568 :

กระบวนการทำงาน 100%



ค่าเป้าหมาย ณ Q1 (ร้อยละ)

2567

25

2568

25

ร้อยละความสำเร็จของภาพรวมความ
สำเร็จของทุกกระบวนการทำงาน
(ร้อยละ)

63.7

50

1. กิจกรรม Beginner กลุ่มสายวิชาการ รุ่นที่ 17-19

กลุ่มเป้าหมาย พนักงานใหม่ตำแหน่งอาจารย์ คิดเป็นร้อยละ 100 ของจำนวนบุคลากรเข้าใหม่ทั้งหมด

ขั้นตอน	เป้าหมาย (ร้อยละ)	ผลสำเร็จ (ร้อยละ)
1. Input แผนการดำเนินงาน	20	20
2. Process อยู่ระหว่างการดำเนินการ	40	30
3. Out put ผู้ผ่านการอบรม	40	30
	100	80

2. กิจกรรมการอบรมจริยธรรมทางวิจัยและการอบรมด้านวิจัยของกลุ่มสายวิชาการ

กลุ่มเป้าหมาย บุคลากรใหม่สายวิชาการ(อาจารย์/นักวิจัย) คิดเป็นร้อยละ 100 ของจำนวนบุคลากรเข้าใหม่ทั้งหมด

ขั้นตอน	เป้าหมาย (ร้อยละ)	ผลสำเร็จ (ร้อยละ)
1. Input แผนการดำเนินงาน	20	20
2. Process การดำเนินการ	40	25
3. Out put ผู้ผ่านการอบรม	40	31
	100	76

3. โครงการจัดทำแผนพัฒนาบุคลากรสายวิชาการ (อยู่ระหว่างการรับรองสมรรถนะ)

เป้าหมาย 1) จัดทำแผนพัฒนาบุคลากรใหม่สายวิชาการบุคลากร 2) จัดทำแนวทางการพัฒนาบุคลากรสายวิชาการ

ขั้นตอน	เป้าหมาย (ร้อยละ)	ผลสำเร็จ (ร้อยละ)
1. Input แผนการดำเนินงาน	20	20
2. Process การดำเนินการ	40	15
3. Out put แผนการพัฒนาได้รับการอนุมัติ	40	15
	100	50

4. โครงการพัฒนาศักยภาพบุคลากรสำหรับการเป็นพี่เลี้ยงและที่ปรึกษา (Coach/Mentor/Assessor)

กลุ่มเป้าหมาย ผู้เชี่ยวชาญที่ผ่านการรับรองสมรรถนะ จาก KMUTT PSF และ HEA (UK-PSF)

ขั้นตอน	เป้าหมาย (ร้อยละ)	ผลสำเร็จ (ร้อยละ)
1. Input แผนการดำเนินงาน	20	10
2. Process การดำเนินการ	40	20
3. Out put ผู้เข้าร่วมกิจกรรม	40	0
	100	30

5. โครงการเชิดชูเกียรติ ปีงบประมาณ 2568

กลุ่มเป้าหมาย อาจารย์และผู้ที่สนใจ เรื่องการพัฒนาผู้เรียนยุคใหม่

ขั้นตอน	เป้าหมาย (ร้อยละ)	ผลสำเร็จ (ร้อยละ)
1. Input แผนการดำเนินงาน	20	10
2. Process การดำเนินการ	40	5
3. Out put ผู้เข้าร่วมกิจกรรม	40	0
	100	15

ผลการดำเนินงาน คิดเป็น 50% ของกิจกรรมงาน
ทั้งหมด 5 โครงการ

สรุปจำนวนผู้ผ่านการรับรองสมรรถนะ

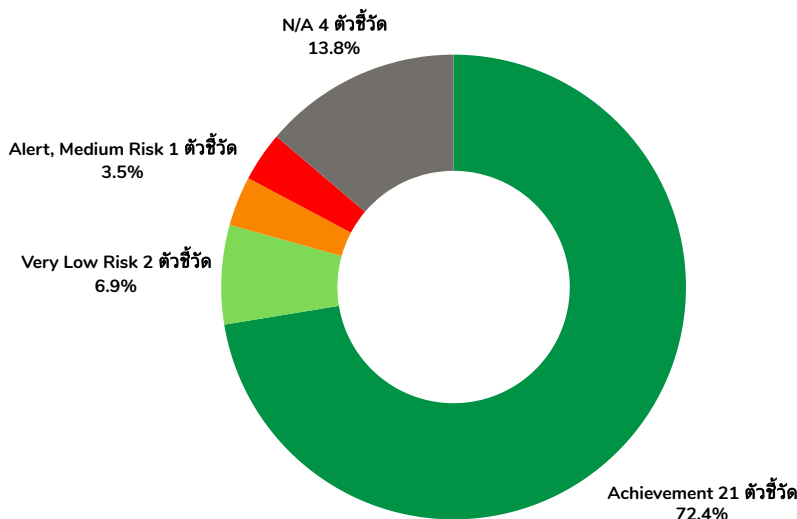
กรอบมาตรฐาน	จำนวนผู้ผ่านการรับรอง
ด้านการเรียนการสอน	56
UK PSF	49
- Level 2 Fellow	14
- Level 3 Senior Fellow	35
KMUTT PSF	7
- Level 2 Competence	7
ด้านบริการวิชาการ	
KMUTT PSF	9
- Level 3 Field Leader	6
- Level 4 Field Influencer	3
รวมทั้งสิ้น	65

ที่มา: สำนักงานพัฒนาทรัพยากรบุคคล ณ วันที่ 15 ม.ค 2568



รายงานผลการดำเนินงาน ตามแผนกลยุทธ์ มจร. ฉบับที่ 13 ประจำปีงบประมาณ พ.ศ. 2568 ไตรมาสที่ 1

สรุปตัวชี้วัดตามแผนกลยุทธ์ มจร. ฉบับที่ 13 ทั้งหมด 29 ตัวชี้วัด (นับรวม Enabling) ผลประเภณดังนี้



ตัวชี้วัดที่สามารถรายงานผลได้ มีจำนวน 29 ตัวชี้วัด

สี	คะแนน	ระดับความสำเร็จ
Green	≥ ร้อยละ 100	Achievement
Amber Green	ร้อยละ 90-99	Very Low Risk
Yellow	ร้อยละ 80-89	Low Risk, On Track
Orange	ร้อยละ 61-79	Alert, Medium Risk
Red	ร้อยละ ≤ 60	High Risk
Gray	N/A	ยังไม่สามารถวัดผลได้

ปัญหา อุปสรรค



ตัวชี้วัด TOP3 ข้อ 3.1 (SO6 KR1) ลดการปล่อย CO₂ สุทธิจากทุกกิจกรรม (Carbon Neutrality 2040) ปี 2567 มีการปล่อย CO₂ 18,198.83 ค่าความสำเร็จเป็นสีแดง (ไม่รวม Carbon Sink) เนื่องจากในปี 2567 มีการรวบรวมข้อมูลและคำนวณการปล่อย CO₂ ของมจร. จาก Scope 1, 2 และ 3 (บางส่วน) โดยปี 2024 มีการเก็บข้อมูลจากกิจกรรมเพิ่มมากขึ้น ได้แก่ การใช้สารทำความเย็น R410a, การรั่วไหลของสารมีเทนจาก septic tank และการใช้ปุ๋ยเคมีสูตร 15-15-15 ปุ๋ยหมัก น้ำหมักชีวภาพ ส่งผลให้มีการปล่อยคาร์บอนที่เพิ่มขึ้นจากปี 2566

แนวทางแก้ไข ส่งเสริมให้บุคลากรและนักศึกษา มจร. มีความตระหนักในเรื่องการลดการปล่อยก๊าซเรือนกระจก รมรณรงค์ให้ช่วยกันลดการใช้พลังงานไฟฟ้า การลดการใช้กระดาษและสิ่งพิมพ์ที่ไม่จำเป็น สนับสนุนและผลักดันให้เกิดการใช้พลังงานทดแทน เช่น แผงโซลาร์เซลล์จากพลังงานแสงอาทิตย์ ซึ่ง มจร. กำลังอยู่ระหว่างดำเนินการดำเนินงาน ควรสนับสนุน เปลี่ยนไปใช้เทคโนโลยีอิเล็กทรอนิกส์แทน การใช้แอปพลิเคชันสำหรับการจดบันทึกแทนการใช้กระดาษ การช่วยกันปลูกต้นไม้ การรีไซเคิล ควรทำการรีไซเคิลของใช้ที่สามารถนำกลับมาใช้ใหม่ได้ เพื่อลดการเกิดขยะที่ไม่เป็นจำเป็น มีการส่งเสริมความรับผิดชอบต่อสิ่งแวดล้อม การสนับสนุนและเข้าร่วมกิจกรรมที่ส่งเสริมการลดคาร์บอน

ตัวชี้วัด TOP3 ข้อ 5.1 (SO4 KR1) ร้อยละความสำเร็จของระบบบริหารจัดการ เชิงกลยุทธ์เพื่อเพิ่มประสิทธิภาพและประสิทธิผลการบริหารจัดการองค์กรที่พัฒนาได้คุณภาพตามแผนการพัฒนา Daily Management (DM) and Standard Operating Procedure (SOP) คิดเป็นร้อยละ 70 ค่าความสำเร็จเป็นสีส้ม

แนวทางแก้ไข มหาวิทยาลัยฯ สร้างกลไกให้บุคลากรตระหนักถึงแนวทางการจัดการงานประจำของเพื่อจัดการกับปัญหาในการทำงานได้ด้วยตนเองและสร้างผลงานที่มีคุณภาพด้วยการกำหนดให้กลไก DM เป็นกลไกหนึ่งในการสร้างผลงานให้กับหน่วยงาน เพื่อเลื่อนระดับความก้าวหน้าที่สูงขึ้น มีการนำหลักการ DM ขึ้นมาเป็นนโยบายของหน่วยงานและปรับปรุงการทำงานของที่ประชุม PI เพื่อรองรับกลยุทธ์ของมหาวิทยาลัย

รายงานผลการดำเนินงานตามแผนกลยุทธ์ มจร. ฉบับที่ 13
ประจำปีงบประมาณ พ.ศ. 2568 ไตรมาสที่ 1

1

Upgrading STI manpower
with Quality, Inclusive
Education (Inclusion) &
Learning Innovations



Transforming Curriculum

KR1



Degree/Non Degree

KR2



Strategic Agile Team

KR3

- KR1 หลักสูตรคุณภาพสูงที่ใช้ในวัตกรรมการเรียนรู้ เน้นการตรวจสอบยืนยัน Learning Outcome นับสะสมถึงปัจจุบัน จำนวน 5 หลักสูตร ดังนั้นควรเร่ง Transforming Curriculum โดยการปรับปรุงหลักสูตร ให้เน้นเป็น Module ให้มี Learning Outcome
- KR2 ค่าความสำเร็จเป็น 100% เนื่องจากมีจำนวน Non-degree เพิ่มขึ้น ควรเร่งพัฒนาระบบจัดเก็บจำนวนผู้เรียน Non-degree ให้ครอบคลุมทั้งมหาวิทยาลัย
- KR3 Strategic Agile Team เป็นตัวสนับสนุน KR1 และ KR2 ให้สำเร็จ ซึ่งมี Strategic Agile Team ทั้งหมด 57 คน ค่าความสำเร็จ คิดเป็น 100%



2

Creating Knowledge,
Research & Innovation from
Institutional Capabilities



Impact from Research and Service per total Expense

KR1



รายรับจากงานวิจัยและบริการวิชาการ

KR2

- ความก้าวหน้าของกระบวนการ อยู่ระหว่างการทบทวนและปรับปรุง ทั้งนี้ จะมีการรายงานความคืบหน้าในไตรมาสที่ 2 เนื่องจากอยู่ระหว่างการปรับแผนและกลไกในการประเมินผลกระทบของมหาวิทยาลัย
- KR2 รายรับจากงานวิจัยและบริการวิชาการเฉลี่ย 3 ปีย้อนหลังต่อบุคลากรสายวิชาการ คิดเป็น 0.73 ลบ./คน



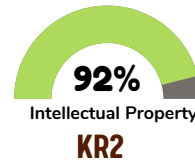
3

Accelerating Innovation &
Impacts for Industry &
Community



Spin-off/Start-up/Licensing

KR1



Intellectual Property

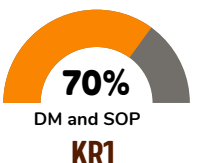
KR2

- KR1 จำนวนบริษัท Spin-off สะสม 23 บริษัท และจำนวนเงินที่ได้รับสนับสนุนสะสม 5 ปี (Q1/2564-Q1/2568) = 174.9 ลบ.
- KR2 จำนวนทรัพย์สินทางปัญญา รวม 12 คำขอ



4

Achieving High-performance
Organization with Digital
Transformation



DM and SOP

KR1



ร้อยละความสำเร็จของพัฒนาระบบตามแผน

KR2



ร้อยละของ Digital Literacy

KR3



การให้บริการด้านดิจิทัลแบบมืออาชีพ

KR4

- KR1 ระดับความสำเร็จคิดเป็น 70% อย่างไรก็ตามยังคงเร่งการสร้างเข้าให้หน่วยงานสามารถกำหนดแผน การควบคุมและปรับปรุงงานประจำ
- KR2 ระบบที่พัฒนา ในปีงบประมาณ 2568 มีความก้าวหน้าภาพรวม 35% เทียบจากค่าเป้าหมาย ณ Q1 = 25%
- KR3 พัฒนาระบบ: Digital Literacy ของบุคลากร อยู่ระหว่างการเก็บข้อมูล
- KR4 มีโครงการที่ยังดำเนินการอยู่ทั้งหมด 7 โครงการ มีความก้าวหน้าภาพรวม 57% เทียบจากค่าเป้าหมาย ณ Q1 = 25% อย่างไรก็ตามเป้าหมายเน้นการให้บริการแบบมืออาชีพ จึงต้องเร่งสร้างมาตรฐานการให้บริการต่อไป



5

Transforming HR &
HR Management
for the Future



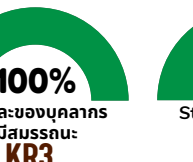
Employee Engagement

KR1



ร้อยละความสำเร็จของการปรับระบบ HR

KR2



ร้อยละของบุคลากรที่มีสมรรถนะ

KR3



Strategic HR Unit

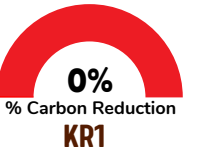
KR4

- KR1 Employee Engagement คิดเป็น 81.23% และระดับความสำเร็จภาพรวม คิดเป็น 100%
- KR2 ร้อยละความสำเร็จของการปรับระบบ HR มีความก้าวหน้าภาพรวม 24.8% เทียบจากค่าเป้าหมาย ณ Q1 = 25%
- KR3 ร้อยละของบุคลากรที่มีสมรรถนะ มีความก้าวหน้าภาพรวม 50% เทียบจากค่าเป้าหมาย ณ Q1 = 25%
- KR4 Strategic HR Unit มีความก้าวหน้าภาพรวม 80% เทียบจากค่าเป้าหมาย ณ Q1 = 25%



6

Cultivating the University
Sustainability toward Balancing
of Action for People, Planet and
Prosperity



% Carbon Reduction

KR1



No. of Change Agent with Green Heart

KR2



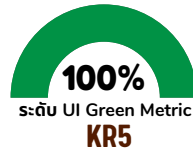
มูลค่าผลกระทบต่อเศรษฐกิจและสังคมทุกภาค

KR3



พื้นที่ Social lab

KR4



ระดับ UI Green Metric

KR5



Income Growth Rate ≥ 5% และ I/E Ratio 1.05

KR6

- KR1 ลดการปล่อยคาร์บอน คิดเป็นร้อยละ 0 (ไม่รวม Carbon Sink) รายงาน ณ 31 ส.ค. 2567 ซึ่งในปี 2567 มีการรวบรวมข้อมูลและคำนวณการปล่อย CO2 ของมจร. จาก Scope 1, 2 และ 3 (บางส่วน) โดยปี 2024 มีการเก็บข้อมูลจากกิจกรรมเพิ่มขึ้น ได้แก่ การใช้สารทำความเย็น R410a, การรั่วไหลของสารมีเทนจาก septic tank และการใช้ปุ๋ยเคมีสูตร 15-15-15 ปุ๋ยหมัก น้ำหมักชีวภาพ ส่งผลให้มีการปล่อยคาร์บอนที่เพิ่มขึ้นจากปี 2566
- KR2 จำนวนนักศึกษาที่เข้าร่วมกิจกรรมการส่งเสริมความยั่งยืน ใน Q1/2568 อยู่ระหว่างการเก็บรวบรวมข้อมูล และบุคลากรที่เข้าร่วมกิจกรรมการส่งเสริมความยั่งยืน คิดเป็น 44% โดยมีบุคลากรที่มีสมรรถนะของผู้ทำให้เกิดการเปลี่ยนแปลงสู่ความยั่งยืน 888 คน
- KR3 มูลค่าผลกระทบจากการศึกษา และมูลค่าผลกระทบของโครงการวิจัยและนวัตกรรม อยู่ระหว่างการทบทวนและปรับปรุงกระบวนการประเมิน
- KR4 ระดับความสำเร็จของเป้าหมาย SDGs และ HAI Index มีพื้นที่ Social Lab 50 ด้าน

- KR5 UI Green Metric เท่ากับ 87.25% และ ปี 2567 เท่ากับ 87.50
- KR6 ด้านการเงิน I/E Ratio คิดเป็น 2.83 และ Income Growth Rate เท่ากับ -1.08%

Enabling Factors:

Internationalization



English Proficiency

KR1



International Curriculum

KR2



ผู้เรียนต่างชาติในหลักสูตร MC/OBEM

KR3



International Student

KR4

- KR1 จำนวนผู้สำเร็จที่สอบผ่านภาษาอังกฤษ ตามเกณฑ์ที่กำหนด โดยมีการจัดสอบครั้งที่ 1 วัตถุประสงค์แผนผลการทดสอบนักศึกษาปี 4 รหัส 64 ในเดือน พ.ย. 2567 คิดเป็น 26.92% เมื่อเทียบกับค่าเป้าหมาย ณ Q1/2568 15% ทำให้ระดับความสำเร็จเป็น 100%
- KR2 จำนวนหลักสูตรที่มุ่งสู่ความเป็นสากล จำนวน 61 หลักสูตร ทำให้ระดับความสำเร็จเป็น 100%
- KR3 ผู้เรียนต่างชาติในหลักสูตร OBEM 65 คนและหลักสูตร MC 70 คน ทำให้ระดับความสำเร็จเป็น 100%
- KR4 International Student จำนวน 726 คน คิดเป็น 4.79% ระดับความสำเร็จดีขึ้น
- KR5 International Staff คิดเป็น 3.06% ระดับความสำเร็จดีขึ้น
- KR6 Student Mobility คิดเป็น 1.92% ของจำนวนนักศึกษาทั้งหมด 15,141 คน
- KR7 นักศึกษาที่ทำกิจกรรม/โครงการร่วมกับชาวต่างชาติ 3,900 คน คิดเป็น 25.81% ระดับความสำเร็จดีขึ้น เมื่อเทียบกับแผนรายไตรมาส

Enabling Factors:

Alliances Networking and Partnership



Strategic partnership

KR1

- KR1 เครือข่ายพันธมิตรที่พัฒนาความผูกพัน (Engagement) กับ มจร. จำนวน 245 บริษัท



แผนรายรับ ปี 2568 4,577 ลบ.

หมายเหตุ: รวมเงินสะสม 94 ลบ. และเงิน Rolling ของลงทุนจากรัฐ 183 ลบ.



แผนรายจ่าย ปี 2568 4,550 ลบ.

หมายเหตุ: รวมเงินสะสม และเงิน Rolling ของลงทุนจากรัฐ

แผนรายรับ 2568 4,577 ลบ.

2567 2568 +/-
ผลรายรับ 1,831.75 1,812.03 -19.72 ลบ.

คิดเป็นร้อยละ 42.14 เทียบแผนรายรับ

แผนรายจ่าย 2568 4,550 ลบ.

2567 2568 +/-
ผลรายจ่าย 663.72 732.96 69.42 ลบ.

คิดเป็นร้อยละ 16.11 เทียบแผนรายจ่าย

หมายเหตุ: รายรับ-รายจ่าย ไม่รวมหน่วยงานในกำกับ มจร.

ที่มา : ข้อมูลรายรับจริงปีงบประมาณ 2567-2568 จากรายงานระบบ F&O (365) วันที่ 10 มกราคม 2568

สี	คะแนน	ระดับความสำเร็จ
Green	≥ ร้อยละ 100	Achievement
Amber Green	ร้อยละ 90-99	Very Low Risk
Yellow	ร้อยละ 80-89	Low Risk, On Track
Orange	ร้อยละ 61-79	Alert, Medium Risk
Red	ร้อยละ ≤ 60	High Risk
Gray	N/A	ยังไม่สามารถวัดผลได้

หมายเหตุ: KR ย่อมาจาก Key Results

พัฒนากำลังคนด้านวิทยาศาสตร์ เทคโนโลยีและนวัตกรรมของประเทศ ด้วยการให้การศึกษาคุณภาพสูง ที่อยู่บนฐานนวัตกรรมการเรียนรู้ เปิดกว้างต่อผู้เรียนทุกกลุ่ม ปรับตัวได้ต่อความพลิกผันของอนาคต

KR1

จำนวนหลักสูตรคุณภาพสูงที่ใช้ในวัตกรรมการเรียนรู้ เน้นการตรวจสอบยืนยัน Learning Outcome แสดงความสามารถหลังเรียน และสามารถโอนเครดิตได้รองรับผู้เรียนทั้งแบบ Degree และ Non-degree ที่ตอบสนอง Demand-driven Education



ค่าเป้าหมาย Q1/2568 : 3 หลักสูตร

ค่าเป้าหมาย ปี 2568 : 10 หลักสูตร



ค่าเป้าหมาย ณ Q1 (ร้อยละ)

หลักสูตรคุณภาพสูงที่ใช้ในวัตกรรมการเรียนรู้ (หลักสูตร) นับสะสม

2567

2

5

2568

3

7

รายงาน ณ Q1/2568

1. หลักสูตรวิศวกรรมศาสตรบัณฑิต สาขาวิชาวิศวกรรมระบบควบคุมและเครื่องมือวัด
2. หลักสูตรวิทยาศาสตรบัณฑิต สาขาวิชาวิทยาศาสตร์ศึกษา
3. หลักสูตรวิทยาศาสตรบัณฑิต สาขาวิชาการออกแบบดิจิทัล (หลักสูตรสหวิทยาการ) (หลักสูตรนานาชาติ)
4. หลักสูตรวิทยาศาสตรบัณฑิต สาขาวิชาเทคโนโลยีแนวสร้างสรรค์ (หลักสูตรสหวิทยาการ) (หลักสูตรนานาชาติ)
5. หลักสูตรวิศวกรรมศาสตรบัณฑิต สาขาวิชาวิศวกรรมเครื่องกล

1. วัตกรรมการผลิตอัจฉริยะและเครื่องมือขั้นสูง
2. วิศวกรรมวัสดุ
3. วิศวกรรมอุตสาหการ (หลักสูตร 5 ปี)
4. วิศวกรรมไฟฟ้า (หลักสูตร 5 ปี)
5. เทคโนโลยีสารสนเทศ
6. เทคโนโลยีมีเดีย
7. มีเดียทางการแพทย์และวิทยาศาสตร์

หลักสูตรบัณฑิตพันธุ์ใหม่

ประเภท Degree นับสะสมทั้งหมด

13

หลักสูตร

ประเภท Non-degree ปี 2568

4

หลักสูตร

Micro-Credentials นับสะสม 76 MC

188

Granted Badges

1,196

Active Users



ภาคการศึกษา 1/2567

หลักสูตร Degree ทั้งหมด 147 หลักสูตร

รายวิชา 1,905 วิชา

รายวิชาหลักที่ปรับเป็น Module 117 รายวิชา

Module 228 Module

ที่มา: 1. ข้อมูลรายวิชา รายวิชาหลักที่ปรับเป็น Module จากสำนักงานพัฒนาการศึกษาและบริการ ณ วันที่ 2 ต.ค. 2567
2. ข้อมูลจำนวนหลักสูตร Degree ณ วันที่ 30 ส.ค. 2567 จำนวนหลักสูตรโครงการบัณฑิตพันธุ์ใหม่ Degree และ Non-degree จากสำนักงานพัฒนาการศึกษาและบริการ
3. ข้อมูลรายวิชาภาคการศึกษา 2/2566 จากสำนักงานทะเบียนนักศึกษา ณ วันที่ 10 เม.ย. 2567 4. จำนวน Micro-Credentials จากหน่วยพัฒนาและบูรณาการเทคโนโลยีเพื่อการศึกษา (ETS) ณ วันที่ 11 พ.ย. 2567

KR2

จำนวนผู้เรียนทั้งหมดที่ได้รับประโยชน์จากการศึกษาคุณภาพสูงแบบ Degree and Non-degree ที่รองรับผู้เรียนทุกกลุ่มทุกช่วงวัย ที่เข้าระบบสมาชิกของมหาวิทยาลัย

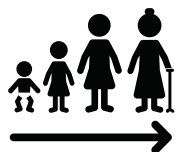


ค่าเป้าหมาย Q1/2568 :

- Degree 175 คน
- Non-degree 300 คน

ค่าเป้าหมาย ปี 2568 :

- Degree 700 คน
- Non-degree 1,200 คน



ค่าเป้าหมาย ณ Q1 (ร้อยละ)

2567

800

Non-degree

2568

1,200

Non-degree

ผู้เรียน Non-degree ทั้งหมด (คน)

13,701*

รายงาน ณ Q1/2568 ภาคการศึกษา 1/2567



จำนวนนักศึกษา Degree ทั้งหมด 15,141 คน

ที่มา: ข้อมูลนักศึกษาทั้งหมด จากสำนักงานทะเบียนนักศึกษา ณ วันที่ 30 ก.ย. 2567

Non-degree ปี 2567

- ภาคการศึกษา 1/2567 1,178 คน
- จากระบบ New acis

จำนวน ผู้เรียน OBEM (นักศึกษาปกติ)



- ภาคการศึกษา 1/2566 13,853 คน
- ภาคการศึกษา 2/2566 14,173 คน
- ภาคการศึกษา 1/2567 6,866 คน



จำนวน Learner นับสะสมทั้งหมด 593 Learner

รายงาน ณ Q1/2568

- Applied 1,048 Learner
- Submission 1,207 Learner
- Awarded 188 Learner

ที่มา: ข้อมูลจำนวน Learner จากวิทยาลัยสหวิทยาการ ณ วันที่ 15 ม.ค. 2568

หมายเหตุ: * จำนวนนักศึกษาประเภท Non-degree ทั้งหมด 5,094 คน โดยนับจาก

- 1) จำนวนผู้เข้าร่วมอบรมโครงการวิจัยและบริการวิชาการ 3,523 คน (ข้อมูลจากหน่วยงานคณะ: สถาบัน สำนัก นับสะสมทั้งปีงบประมาณ)
- 2) Non-degree ปี 2567 ภาคการศึกษาที่ 1 ทั้งหมด 1,178 คน ประกอบด้วย (บุคคลภายนอก 1,115 คน โครงการแลกเปลี่ยนปริญญาตรี 48 คน โครงการแลกเปลี่ยนปริญญาโท 5 คน นักศึกษาเรียนข้ามสถาบันปริญญาตรี 2 คน และบุคคลภายนอกปริญญาตรี 8 คน ข้อมูลจากสำนักงานทะเบียนนักศึกษา ณ วันที่ 21 พ.ย. 2567
- 3) จำนวนผู้เรียนจากโครงการบัณฑิตพันธุ์ใหม่ 393 คน

KR3

จำนวนบุคลากรสายวิชาการและสนับสนุนวิชาการที่มีสมรรถนะที่ทำให้เกิด KR1 และ KR2 ที่สนับสนุนการสร้าง Strategic Agile Team



ค่าเป้าหมาย Q1/2568 : 19 คน

ค่าเป้าหมาย ปี 2568 : 75 คน

ค่าเป้าหมาย ณ Q1 (คน)

2567

13

56

2568

19

57

กลุ่ม Agile Team เพื่อส่งเสริมให้เกิดการทำงานร่วมกันข้ามสาขาวิชา/ภาควิชา/คณะ และใช้ทรัพยากรเพื่อการเรียนรู้ร่วมกัน (คน)

(Workforce and Learning Resource Utilization and Sharing) ที่ เป็น Strategic Agile Team สำหรับการจัดการเรียนทั้งแบบ Degree and Non-degree ที่ตอบสนอง Demand-driven Education

- AI and Data จำนวน 10 คน
- RAM (Robotics, Automation and Mechatronics) จำนวน 10 คน
- Seamless Education จำนวน 10 คน
- Sustainability จำนวน 17 คน
- Creative Media จำนวน 10 คน





2

สร้างองค์ความรู้ งานวิจัยและนวัตกรรมที่มีผลกระทบทางเศรษฐกิจและสังคม
ด้วยความสามารถฐานสถาบัน

KR1

มูลค่าผลกระทบต่อเศรษฐกิจและสังคมที่เกิดจากการนำผลงานวิจัยและพัฒนาไปใช้ประโยชน์
(เท่าของค่าใช้จ่ายทั้งหมดมหาวิทยาลัยในปีงบประมาณนั้น ๆ ไม่รวมงบลงทุน)



ร้อยละความสำเร็จ

เมื่อเทียบค่าเป้าหมาย ณ Q1/2568

ค่าเป้าหมาย Q1/2568 : ค่าความสำเร็จ 25%

ค่าเป้าหมาย ปี 2568 : ค่าความสำเร็จ 100%



	2567	2568
ค่าเป้าหมาย ณ Q1 (ร้อยละ)	25	25
ความก้าวหน้าของกระบวนการ ประเมินผลกระทบฯ (ร้อยละ)	11.18	-

ปี 2568 ไตรมาสที่ 1 วัดความก้าวหน้าของกระบวนการประเมิน

ความก้าวหน้าของกระบวนการ อยู่ระหว่างการทบทวนและปรับปรุง ทั้งนี้ จะมีการรายงานความคืบหน้าใน
ไตรมาสที่ 2 เนื่องจากอยู่ระหว่างการปรับแผนและกลไกในการประเมินผลกระทบของมหาวิทยาลัย เพื่อให้
สอดคล้องกับแนวทางการดำเนินงานและเป้าหมายของมหาวิทยาลัยอย่างมีประสิทธิภาพ

ที่มา: ข้อมูลจากสำนักงานวิจัย นวัตกรรมและพันธมิตร ณ วันที่ 23 ม.ค. 2568

KR2

รายรับจากงานวิจัยและบริการวิชาการ การจัดการทรัพยากรสินทางปัญญา และการร่วมลงทุนใน
ธุรกิจนวัตกรรม เฉลี่ย 3 ปีย้อนหลัง (Rolling Average) ไม่ต่ำกว่า 1.35 ล้านบาทต่อหัว FTE
(บุคลากรสายวิชาการ)



(Achievement)

ร้อยละความสำเร็จ

เมื่อเทียบค่าเป้าหมาย ณ Q1/2568

ค่าเป้าหมาย Q1/2568 : 0.32 ลบ. ต่อคน

ค่าเป้าหมาย ปี 2568 : 1.27 ลบ. ต่อคน

	2567	2568	
ค่าเป้าหมาย ณ Q1 (ล้านบาท/คน*)	0.30	0.32	
รายรับจากงานวิจัยและบริการวิชาการ ต่อบุคลากรสายวิชาการ (ล้านบาท/คน)	0.75	0.73	+/-
รายรับจากงานวิจัยและบริการวิชาการ (เฉลี่ยย้อนหลัง 3 ปี) (ล้านบาท)	674.31	628.92	-45.39
บุคลากรสายวิชาการ (คน)*	894	862	-32

หมายเหตุ: 1. * นับจากหัวจริง (บุคลากรสายวิชาการ)

2. รายรับในปี 2565 มีเงิน Rolling มาจากโครงการเก่าของปี 2564 และรายรับของปี 2566
อยู่ระหว่างปรับระบบบัญชีใหม่ ทำให้การรับรู้รายรับล่าช้า และไม่รวมหน่วยงานในกำกับ

3. รายรับจากงานวิจัยและบริการวิชาการ ไตรมาสที่ 3 ปี 2564-2565 จากระบบ Axapta
ปี 2566-2567 จากระบบ D365

4. ไม่รวมหน่วยงานในกำกับ มจร.

ที่มา: ข้อมูลบุคลากรสายวิชาการ จากสำนักงานบริหารทรัพยากรบุคคล
ณ วันที่ 30 ก.ย. 2566 และ 2567 ณ วันที่ 31 ธ.ค. 2567

เร่งสร้างนวัตกรรมและผลกระทบเพื่อสร้างคุณค่าและเพิ่มความเข้มแข็งให้ภาคอุตสาหกรรมและชุมชน สังคม

KR1

จำนวนธุรกิจ Spin-off/ Start-up ของ มจร. หรือจำนวนเงินที่ได้รับการสนับสนุนทางการเงินและลงทุนร่วมจากภาครัฐ/Early Stage/ Funding/ Angel Investor/ Private Capital/ Venture Capital



ค่าเป้าหมายทั้งปี	2567 26 บริษัท หรือ 55 ลบ. (สะสม 5 ปี)	2568 27 บริษัท หรือ 60 ลบ. (สะสม 5 ปี)
จำนวนบริษัท Spin-off สะสม 5 ปี (บริษัท)	24 รายงาน ณ Q1/2567	23 รายงาน ณ Q1/2568
จำนวนเงินที่ได้รับ สนับสนุนทางการเงิน (ล้านบาท)	สะสม 5 ปี (Q1/2563 - Q1/2567) 170.5	สะสม 5 ปี (Q1/2564 - Q1/2568) 174.9

ที่มา: ข้อมูลจากสำนักงานวิจัย นวัตกรรมและพันธมิตร ณ วันที่ 23 ม.ค. 2568

KR2

จำนวนทรัพย์สินทางปัญญา (Intellectual Property)



- ลิขสิทธิ์ (Copyright)
- สิทธิบัตรการประดิษฐ์ (Patent)
- สิทธิบัตรการออกแบบผลิตภัณฑ์ (Design Patent)
- อนุสิทธิบัตร (Petty Patent)
- เครื่องหมายการค้า (Trade Mark)
- การคุ้มครองพันธุ์พืช (Plants Varieties)
- แบบผังภูมิวงจรรวม (Layout-Designs, Topography, Integrated Circuit)
- ความลับทางการค้า (Trade Secret)
- สิ่งบ่งชี้ทางภูมิศาสตร์ (Geographical Indications)

ค่าเป้าหมาย ณ Q1 (คำขอ)	2567 13	2568 13
จำนวนคำขอยื่นจดทะเบียนทรัพย์สินทางปัญญา (คำขอ)	11	12

จำนวนคำขอยื่นจดทะเบียนทรัพย์สินทางปัญญา

Q1/2568

- อนุสิทธิบัตร **5** คำขอ
- ลิขสิทธิ์ **2** คำขอ
- สิทธิบัตรการประดิษฐ์ **5** คำขอ

รวมคำขอ **12** คำขอ

ที่มา: ข้อมูลจากสำนักงานวิจัย นวัตกรรมและพันธมิตร ณ วันที่ 23 ม.ค. 2568

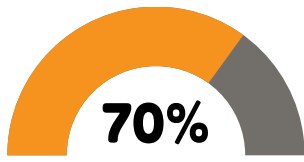


4

พัฒนาองค์กรให้เป็นองค์กรประสิทธิภาพสูงด้วย Digital Transformation รองรับการดำเนินงานในทุกมิติของมหาวิทยาลัย

KR1

ร้อยละความสำเร็จของระบบบริหารจัดการ เชิงกลยุทธ์เพื่อเพิ่มประสิทธิภาพและ
ประสิทธิผลการบริหารจัดการองค์กรที่พัฒนาได้คุณภาพตามแผนการพัฒนา



(Alert, Medium Risk)
ร้อยละความสำเร็จ



ค่าเป้าหมาย ณ Q1 (ร้อยละ)

2567

-

2568

100

ร้อยละความสำเร็จของระบบบริหารจัดการ
เชิงกลยุทธ์ (ร้อยละ)

-

70

- การประยุกต์แนวทางการจัดการงานประจำด้วยกลไกการเยี่ยมชม Visiting DM ยังดำเนินการอย่างต่อเนื่อง ในภาพรวมของ 27 หน่วยงาน ยังอยู่ใน Phase P-Plan มี 2 หน่วยงานที่ดำเนินการครบ PDCA
- การดำเนินการ 6 กระบวนการของอธิการบดี มีความก้าวหน้ามากขึ้นและกำหนดให้มีการนำเสนอต่อที่ประชุมคณะทำงาน Productivity Improvement เพื่อร่วมสร้างแนวคิด ถ่ายทอดประสบการณ์และเชื่อมโยงการทำงานด้วยกันกระบวนการที่นำเสนอ และมีความก้าวหน้าอย่างชัดเจน ได้แก่ การประเมินผลการปฏิบัติงานของบุคลากร (สำนักงานบริหารทรัพยากรบุคคล)
- คณะทำงาน PI เพิ่มเติมบทบาทเข้ามาเป็นทีมช่วยเหลือ ส่งเสริมสนับสนุนการดำเนินการ DM โดยให้คำปรึกษาหน่วยงานเมื่อเกิดปัญหาในการดำเนินการจัดการงานประจำ เพื่อให้ DM เดินหน้าต่อไปได้ เริ่มต้นกระบวนการ DM ตั้งแต่เดือนพฤศจิกายน 2567
- สำนักงานประกันคุณภาพ เริ่มสร้างความต่อเนื่องและยั่งยืนของการจัดการงานประจำ DM ด้วยการจัดเก็บความรู้และผลการดำเนินงานเรื่อง DM โดยการประยุกต์ใช้เครื่องมือ LEB2 จัดเก็บข้อมูล DM เพื่อเป็นช่องทางในการสืบค้น ศึกษาเรียนรู้และประยุกต์ใช้ ซึ่งสามารถต่อยอดไปสู่การจัดการความรู้ (KM) ได้ต่อไป

ภาพรวมความก้าวหน้าการดำเนินงาน คิดเป็นร้อยละ 70

ข้อมูลการให้คำปรึกษาหน่วยงานในการทำ DM



DM : การขอรับคำแนะนำ DM โดย ที่ปรึกษาอธิการบดีด้านประกันคุณภาพ รศ. กิตติศักดิ์ พลอยพานิชเจริญ

เดือน	หน่วยงาน	จำนวนครั้ง
พฤศจิกายน 2567	1) HCU	1
	2) AI	1
ธันวาคม 2567	1) QAO	3
	2) HRM	1
	3) HCU	2
	4) BGM	1
	5) IA	1
มกราคม 2568	1) HCU	1

รวม : 7 หน่วยงาน
11 ครั้ง

ข้อมูลการให้คำปรึกษาหน่วยงานในการทำ DM



เดือน	Man-Hour (ชั่วโมงงาน)		
	DM	Pre DM	รวม
พฤศจิกายน 2567	7:00	25:20	32:20
ธันวาคม 2567	14:50	5:40	20:30
มกราคม 2568	3:30	18:35	22:05
รวม	25:20	49:35	

Pre-DM : เป็นการ เชื้อหนุนเพื่อนซึ่งใช้ หลักการ DM มาประยุกต์ใช้งานในองค์กร ดำเนินการโดย ทีม PI และผอ.สำนัก สำนักงานต่าง ๆ
DM : การขอรับคำแนะนำ DM โดย ที่ปรึกษาอธิการบดีด้านประกันคุณภาพ รศ. กิตติศักดิ์ พลอยพานิชเจริญ

ความก้าวหน้า และการอัปเดตสถานะการดำเนินงาน DM

- การแชร์ข้อมูลเพื่อให้หน่วยงานตรวจสอบและช่วยอัปเดตสถานะการดำเนินงานที่ตรงกัน
- การตกลงร่วมกับผู้อำนวยการ ร่วมกับทีม PI-KMUTT ว่าการดำเนินงานอยู่ใน Step ไหน โดยอ้างอิงจากสถานะ
 - การดำเนินการจริง
 - ความเห็นจากที่ปรึกษา

สิ่งที่ได้เรียนรู้ร่วมกันในการทำ DM

- ผู้อำนวยการ/หัวหน้ากลุ่มงาน ให้ความสำคัญ ให้การสนับสนุนทีม ผ่านการพูดคุยและร่วมกันแก้ไขปัญหา
- การมีส่วนร่วมของหัวหน้างานทำให้ Concept งานมีความชัดเจนมากยิ่งขึ้น และสามารถเดินหน้าต่อไปได้

Status	Category
DM Level 0	พื้นที่ของหน่วยงาน
DM Level 0	โครงสร้างหน่วยงาน
DM Level 0	JDM ดีปี้ลิตเซน
DM Level 0	SIPOC Model
DM Level 0	Job Operation Route Chart
Plan Phase	P1-KPI
Plan Phase	P1-แนวคิดในการบรรจุ KPI
Plan Phase	P2-Standard Operating Procedure
Plan Phase	P2-Control Plan
Do Phase	D1-เตรียมความพร้อม
Do Phase	D2-ดำเนินการตามแผน
Check Phase	ตรวจเช็คผลเรียนรู้ KPI
P-D-C	

Agenda การประชุมคณะทำงาน PI-KMUTT วันที่ 19 กุมภาพันธ์ 2568

- สถานะของการดำเนินงาน DM
- สิ่งที่ได้เรียนรู้
 - มุมมองจากหน่วยงาน
 - มุมมองจากที่ปรึกษา PI-KMUTT
- การแลกเปลี่ยนเรียนรู้ข้อมูลระหว่างหน่วยงาน
 - แลกเปลี่ยนข้อมูลด้าน Concept งาน และแนวความคิดเกี่ยวกับการทำ DM
 - แลกเปลี่ยนข้อมูลในส่วนของการเรียนรู้ การลงมือทำงานจริง
- การศึกษาค้นคว้า/เครื่องมือสนับสนุนการทำ DM เช่น วัสดุสื่อการเรียนรู้ DM บนระบบ LEB2 ตัวอย่างหน่วยงานที่มีผ่านการพิจารณาจากที่ปรึกษา เป็นต้น
- การกำหนดเงื่อนไขการเรียนรู้ DM

ช่องทางการเรียนรู้การจัดทำ Daily Management

- เพื่อเป็นการอำนวยความสะดวกในการเรียนรู้ของบุคลากร มอธ. ทางสำนักงานประกันคุณภาพได้ดำเนินการนำวิดีโอสื่อการเรียนรู้ Daily Management ขึ้นบนระบบ LEB2
- โดยสามารถแจ้งความประสงค์ขอสิทธิ์เข้าชมผ่าน Link: <https://kmutt.me/dmcourse>

ช่องทางการเข้ารับการปรึกษาการจัดทำ Daily Management

- หน่วยงานแจ้งความประสงค์เพื่อขอนัดพูดคุย รับคำปรึกษาการทำ Daily Management ร่วมกับทีม PI-KMUTT สามารถส่งคำร้องมาได้ Link: <https://kmutt.me/hDP17OH>

พัฒนาองค์กรให้เป็นองค์กรประสิทธิภาพสูงด้วย Digital Transformation รองรับการดำเนินงานในทุกมิติของมหาวิทยาลัย

KR2

ร้อยละความสำเร็จของระบบเพื่อสนับสนุนและการให้บริการการเรียนการสอนแบบ Lifelong Learning ที่พัฒนาได้คุณภาพตามแผนการพัฒนา



	2567	2568
ค่าเป้าหมาย ณ Q1 (ร้อยละ)	25	25
ความก้าวหน้าของระบบเพื่อสนับสนุนและการให้บริการการเรียนการสอน (ร้อยละ)	75.8	35



✓ ภาพรวมผลดำเนินการ
เป็นไปตามแผนงาน
คิดเป็น **35%**

- ปี 2568 ดำเนินการ **10** ระบบ
- ดำเนินการแล้วเสร็จ - ระบบ
- อยู่ระหว่างดำเนินการ **10** ระบบ

โครงการที่ดำเนินการในปี 2568 ไตรมาสที่ 1

1. โครงการพัฒนาระบบบริการนักศึกษาเก่าผ่านทางแอปพลิเคชัน MOD LINK (MOD LINK : Alumni Connected) ระยะที่ 2 : **85%**
2. โครงการพัฒนาระบบสารสนเทศเพื่อการบริหารและพัฒนาทรัพยากรบุคคล (HRIS) ระยะที่ 2 : **15%**
3. โครงการพัฒนาระบบสารสนเทศเพื่อการบริหารการศึกษา สำหรับนักศึกษาและผู้เรียนรู้ (m-Registra เป็น KMTReg) : **65%**
4. โครงการปฏิบัติตามกฎหมายทางด้านดิจิทัล และกฎระเบียบที่เกี่ยวข้อง (Digital Law Compliance): **5%**
5. โครงการจัดทำสถาปัตยกรรมองค์กร (Enterprise Architecture): **10%**
6. โครงการพัฒนาระบบชำระเงินอิเล็กทรอนิกส์ (E-Payment): **60%**
7. โครงการพัฒนาระบบ KMUTT e-Donation: **60%**
8. โครงการนำมาตรฐาน ISO/IEC 29110 Software Development Process Standard มาใช้ในการบริหารจัดการโครงสร้างพัฒนาระบบสารสนเทศ : **30%**
9. โครงการจัดทำกระบวนการบริหารจัดการ ดูแลรักษาระบบสารสนเทศตามแนวทาง Daily Management: **0%**
10. โครงการกำหนดแนวทางปฏิบัติ แนวทางการทำงาน คู่มือปฏิบัติงานของฝ่ายพัฒนาระบบ: **20%**

ที่มา: ข้อมูลจากสำนักคอมพิวเตอร์ ณ วันที่ 15 ม.ค. 2568

พัฒนาองค์กรให้เป็นองค์กรประสิทธิภาพสูงด้วย Digital Transformation รองรับการดำเนินงานในทุกมิติของมหาวิทยาลัย

KR3 ร้อยละของบุคลากร มจร. ที่มีสมรรถนะ (Competent) ด้าน Digital Literacy และ Digital Technology และสามารถทำงานได้ตามระดับ ที่คาดหวัง



ร้อยละความสำเร็จ
เมื่อเทียบกับเป้าหมาย ณ Q1/2568

ค่าเป้าหมาย Q1/2568 :

- ผู้บริหาร 25%
- ผู้ปฏิบัติงาน 18%

ค่าเป้าหมาย ปี 2568 :

- ผู้บริหาร 100%
- ผู้ปฏิบัติงาน 70%



Q1/2567

ค่าเป้าหมาย ณ Q1 (ร้อยละ)	2567	2568
บุคลากร มจร. ที่มีสมรรถนะ (Competent) ด้าน Digital Literacy และ Digital Technology และสามารถทำงานได้ตามระดับ ที่คาดหวัง (ร้อยละ)	10	18
บุคลากร มจร. (ระดับผู้ปฏิบัติการ) ที่มีสมรรถนะ (Competent) ด้าน Digital Literacy และ Digital Technology (คน)	10.04	-
จำนวนบุคลากร มจร. ทั้งหมด (ไม่รวมลูกจ้าง) (คน)	153	อยู่ระหว่างการเก็บข้อมูล
	1,523	-

- พัฒนาสมรรถนะตามหลักสูตร Basic AI จำนวน 108 คน
- พัฒนาสมรรถนะตามหลักสูตร Intermediate AI จำนวน 45 คน

- ระดับผู้บริหาร อยู่ระหว่างการเก็บข้อมูล

ที่มา: สำนักงานพัฒนาทรัพยากรบุคคล ณ วันที่ 31 ธ.ค. 2567



KR4

ร้อยละความสำเร็จของการดำเนินงานให้บริการด้านดิจิทัลแบบมืออาชีพ



(Achievement)

ร้อยละความสำเร็จ

เมื่อเทียบกับเป้าหมาย ณ Q1/2568

ค่าเป้าหมาย Q1/2568 : 25%

ค่าเป้าหมาย ปี 2568 : 100%

ค่าเป้าหมาย ณ Q1 (ร้อยละ)	2567	2568
ความสำเร็จของการดำเนินงานให้บริการด้านดิจิทัลแบบมืออาชีพ (ร้อยละ)	-	25
	80	57

สำนักคอมพิวเตอร์ ดำเนินการปรับปรุง แก้ไขปัญหาการใช้งานโครงสร้าง

พื้นฐานเทคโนโลยีดิจิทัล โดยมีโครงการทั้งหมด 7 โครงการ

(ดำเนินการแล้วเสร็จ 4 โครงการ อยู่ระหว่างดำเนินการ 3 โครงการ)



ภาพรวมผลดำเนินการ
เป็นไปตามแผนงาน

คิดเป็น 57%

Q1/2568

- ซอฟต์แวร์ระบบบริหารจัดการสิทธิ์ผู้ดูแลระบบ (Privilege Access Management) 90%
- ติดตั้งอุปกรณ์ระบบเครือข่ายไร้สาย มจร. ทุกครุ 100%
- ติดตั้งอุปกรณ์ระบบเครือข่ายไร้สาย มจร. บางขุนเทียน 100%
- ติดตั้งอุปกรณ์ระบบเครือข่ายไร้สาย มจร. ราชบุรี 30%
- อุปกรณ์จัดเก็บข้อมูลแบบ NAS 100%
- ระบบสำรองข้อมูลของสำนักคอมพิวเตอร์ มจร. ทุกครุ 75%
- อุปกรณ์ Firewall ของศูนย์ข้อมูลกลาง สำหรับสร้างระบบเสริมซ้อน 100%

ที่มา: ข้อมูลจากสำนักคอมพิวเตอร์ ณ วันที่ 15 ม.ค. 2568

STRATEGIC
OBJECTIVE

5

พลิกโฉมสมรรถนะบุคลากรและการบริหารจัดการบุคลากรให้สามารถสนับสนุน
การพัฒนามหาวิทยาลัยสู่อนาคต

KR1 ร้อยละของบุคลากรมีความผูกพันองค์กร (Employee Engagement) ระดับมากขึ้นไป



ค่าเป้าหมายทั้งปี (ร้อยละ)

2567

75

2568

75

อ้างอิงค่าเป้าหมาย ปี 2567

บุคลากรมีความผูกพันองค์กร
(Employee Engagement) (ร้อยละ)

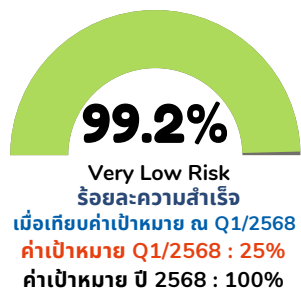
81.23

81.23

อ้างอิงการสำรวจล่าสุด ปี 2567

ที่มา: สำนักงานบริหารทรัพยากรบุคคล ณ วันที่ 1 พ.ย. 2567
หมายเหตุ: เก็บข้อมูลและรายงานผลทุก 2 ปี

KR2 ร้อยละความสำเร็จของการพัฒนาระบบการสรรหาและบริหารทรัพยากรบุคคลตามแผน



ค่าเป้าหมาย ณ Q1 (ร้อยละ)

2567

25

2568

25

ความสำเร็จของการพัฒนาระบบการสรรหา
และบริหารทรัพยากรบุคคลตามแผน
(ร้อยละ)

63.8

24.8

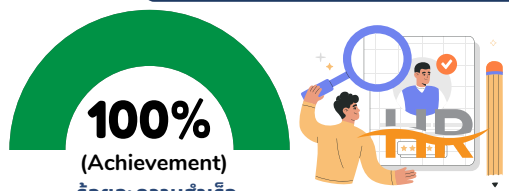
ภาพรวม 24.8%

1. โครงการพัฒนาการบริหารผลการปฏิบัติงาน **ผลการดำเนินงานเทียบแผน ร้อยละ: 31** อยู่ระหว่างสนับสนุนและร่วมดำเนินการในการกำหนดภาระงานรายบุคคล การจัดทำแผนงานรายบุคคลและตัวชี้วัด และการรวบรวมข้อตกลงการปฏิบัติงานของบุคคล
2. โครงการทบทวนและปรับปรุงโครงสร้างตำแหน่ง อัตราเงินเดือน การบริหารผลการปฏิบัติงานและเส้นทางความก้าวหน้าบุคลากรกลุ่มวิชาการ **ผลการดำเนินงานเทียบแผน ร้อยละ: 33** (HRM1 : คณะทำงานเพื่อพิจารณาปรับปรุงโครงสร้างตำแหน่ง อัตราเงินเดือน ค่าตอบแทน การบริหารผลการปฏิบัติงาน และเส้นทางความก้าวหน้าในสายอาชีพของบุคลากรกลุ่มวิชาการ)
 - อยู่ระหว่างทบทวนหลักเกณฑ์การเลื่อนระดับพนักงานกลุ่มวิชาการ
 - การกำหนดการคิดคะแนนที่มาจาก OBEM/ MC ในระบบ MyEvaluation
3. โครงการทบทวนและปรับปรุงโครงสร้างตำแหน่ง อัตราเงินเดือน การบริหารผลการปฏิบัติงานและเส้นทางความก้าวหน้าบุคลากรกลุ่มวิชาชีพ **ผลการดำเนินงานเทียบแผน ร้อยละ: 24** อยู่ระหว่างจัดทำร่างหลักเกณฑ์เงื่อนไขการเลื่อนระดับสายวิชาชีพ (HRM2 : คณะทำงานเพื่อพิจารณาปรับปรุงโครงสร้างตำแหน่ง อัตราเงินเดือน ค่าตอบแทน การบริหารผลการปฏิบัติงาน และเส้นทางความก้าวหน้าในสายอาชีพของบุคลากรกลุ่มวิชาชีพอื่น)
4. โครงการทบทวนและปรับปรุงโครงสร้างอัตราเงินเดือนและค่าตอบแทนของบุคลากร **ผลการดำเนินงานเทียบแผน ร้อยละ: 30** อยู่ระหว่างจัดทำ (ร่าง) โครงสร้างเงินเดือนใหม่ รอบที่ 2 (1 พ.ค. 2568) โดยปรับอัตราเงินเดือนเริ่มต้นปรับโครงสร้างใหม่ และปรับอัตราเงินเดือนพนักงานเข้าสู่ฐานเงินเดือนใหม่เพื่อนำเสนอผู้บริหารและที่ประชุม HRS ให้ความเห็นในเดือน ม.ค.-ก.พ. 2568 (HRM3 : คณะทำงานเพื่อพิจารณาปรับปรุงโครงสร้างอัตราเงินเดือนและค่าตอบแทนของบุคลากร)
5. สร้างระบบสารสนเทศทรัพยากรบุคคล (AHRIS) **ผลการดำเนินงานเทียบแผน ร้อยละ: 6** อยู่ระหว่างการตรวจสอบข้อมูลประวัติความเคลื่อนไหวบุคลากร การทดสอบระบบค่าตอบแทน และเตรียมความพร้อมในการเปิดใช้งานการเบิกค่ารักษาพยาบาล และข้อมูลพนักงาน (Personnel) ซึ่งจะเปิดใช้งาน 6 ม.ค. 2568

ที่มา: สำนักงานบริหารทรัพยากรบุคคล ณ วันที่ 10 ม.ค. 2568

KR3

ร้อยละของบุคลากรสายวิชาการและสายวิชาชีพอื่น ๆ มีสมรรถนะตามหน้าที่งาน ในระดับที่คาดหวัง



ค่าเป้าหมาย ณ Q1 (ร้อยละ)

2567

25

2568

25

ร้อยละความสำเร็จของภาพรวมความสำเร็จของทุกกระบวนการทำงาน (ร้อยละ)

63.7

50

1. กิจกรรม Beginner กลุ่มสายวิชาการ รุ่นที่ 17-19		
กลุ่มเป้าหมาย พนักงานใหม่ตำแหน่งอาจารย์ คิดเป็นร้อยละ 100 ของจำนวนบุคลากรเข้าใหม่ทั้งหมด		
ขั้นตอน	เป้าหมาย (ร้อยละ)	ผลสำเร็จ (ร้อยละ)
1. Input แผนการดำเนินงาน	20	20
2. Process อยู่ระหว่างการดำเนินการ	40	30
3. Out put ผู้ผ่านการอบรม	40	30
	100	80

2. กิจกรรมการอบรมจริยธรรมทางวิจัยและการอบรมด้านวิจัยของกลุ่มสายวิชาการ		
กลุ่มเป้าหมาย บุคลากรใหม่สายวิชาการ(อาจารย์/นักวิจัย) คิดเป็นร้อยละ 100 ของจำนวนบุคลากรเข้าใหม่ทั้งหมด		
ขั้นตอน	เป้าหมาย (ร้อยละ)	ผลสำเร็จ (ร้อยละ)
1. Input แผนการดำเนินงาน	20	20
2. Process การดำเนินการ	40	25
3. Out put ผู้ผ่านการอบรม	40	31
	100	76

3. โครงการจัดทำแผนพัฒนาบุคลากรสายวิชาการ (อยู่ระหว่างการรับรองสมรรถนะ)		
เป้าหมาย 1) จัดทำแผนพัฒนาบุคลากรใหม่สายวิชาการบุคลากร 2) จัดทำแนวทางการพัฒนาบุคลากรสายวิชาการ		
ขั้นตอน	เป้าหมาย (ร้อยละ)	ผลสำเร็จ (ร้อยละ)
1. Input แผนการดำเนินงาน	20	20
2. Process การดำเนินการ	40	15
3. Out put แผนการพัฒนาได้ผ่านการอนุมัติ	40	15
	100	50

4. โครงการพัฒนาสมรรถนะบุคลากรสำหรับการเป็นพี่เลี้ยงและที่ปรึกษา (Coach/Mentor/Assessor)		
กลุ่มเป้าหมาย ผู้เชี่ยวชาญที่ผ่านการรับรองสมรรถนะ จาก KMUTT PSF และ HEA (UK-PSF)		
ขั้นตอน	เป้าหมาย (ร้อยละ)	ผลสำเร็จ (ร้อยละ)
1. Input แผนการดำเนินงาน	20	10
2. Process การดำเนินการ	40	20
3. Out put ผู้เข้าร่วมกิจกรรม	40	0
	100	30

5. โครงการจัดหาวิทยากร บัณฑิตประมาณ 2568		
กลุ่มเป้าหมาย อาจารย์และผู้ที่สนใจ เรื่องการพัฒนาผู้เรียนยุคใหม่		
ขั้นตอน	เป้าหมาย (ร้อยละ)	ผลสำเร็จ (ร้อยละ)
1. Input แผนการดำเนินงาน	20	10
2. Process การดำเนินการ	40	5
3. Out put ผู้เข้าร่วมกิจกรรม	40	0
	100	15



ผลการดำเนินงาน คิดเป็น 50% ของกิจกรรมงาน
ทั้งหมด 5 โครงการ

สรุปจำนวนผู้ผ่านการรับรองสมรรถนะ ทั้งหมด 65 คน

- ด้านการเรียนการสอน 56 คน
 - ด้านบริการวิชาการ 9 คน
- (ดูรายละเอียดเพิ่มเติมในหน้า 13)

ที่มา: สำนักงานพัฒนาทรัพยากรบุคคล ณ วันที่ 15 ม.ค 2568

KR4

หน่วยงานด้านทรัพยากรบุคคลเป็นหุ้นส่วนเชิงกลยุทธ์ให้กับ มจร. และร้อยละของบุคลากรด้านทรัพยากรบุคคลสามารถปรับกระบวนการทัศนคติการทำงานให้คล่องตัว เพื่อตอบสนองเป้าหมายและทิศทางขององค์กร



ค่าเป้าหมาย Q1/2568 :
กระบวนการทำงาน 25%

ค่าเป้าหมาย ปี 2568 :
กระบวนการทำงาน 100%

ค่าเป้าหมาย ณ Q1 (ร้อยละ)

2567

25

2568

25

ร้อยละความสำเร็จของภาพรวมความสำเร็จของทุกกระบวนการทำงาน (ร้อยละ)

80

80

ภาพรวมความสำเร็จ คิดเป็น 80%

1. หน่วยงานด้านทรัพยากรบุคคลเป็นหุ้นส่วนเชิงกลยุทธ์ให้กับ มจร. เป้าหมาย
จำนวนกลุ่มเป้าหมาย 20 หน่วยงาน

กระบวนการพัฒนา ประกอบด้วย Input (20%) : Process (40%) : Output (40%)
คิดเป็น 100%

2. ร้อยละของบุคลากรด้านทรัพยากรบุคคลสามารถปรับกระบวนการทัศนคติการทำงานให้คล่องตัว
เพื่อตอบสนองเป้าหมายและทิศทางขององค์กร จำนวนกลุ่มเป้าหมาย 38 คน

กระบวนการพัฒนา ประกอบด้วย Input (20%) : Process (40%) : Output (40%)
คิดเป็น 60%





6

พัฒนามหาวิทยาลัยสู่ความยั่งยืนที่มีการดำเนินการอย่างสมดุล เพื่อคนในสังคมโลกที่อาศัย และความรุ่งเรืองขององค์กรและประเทศ

KR1

ลดการปล่อย CO₂ สุทธิจากทุกกิจกรรม (Carbon Neutrality 2040)



ร้อยละความสำเร็จ
ค่าเป้าหมาย ปี 2568 : 26%



ที่มา: ข้อมูลจากสำนักบริหารอาคารและสถานที่ ณ วันที่ 13 ก.พ. 2568

ค่าเป้าหมายทั้งปี (ร้อยละ)	ปีปฏิทิน 2566	
ลดการปล่อย CO ₂ สุทธิจากทุกกิจกรรม (ร้อยละ)	20	23
	4	-8.85
	ผลสิ้นปี 2566	



ปี 2566 (2023) การปล่อย CO₂ ของ มจร. 16,021 (ton CO₂,eq)

ลดลงจากปีฐาน 699 (ton CO₂,eq) คิดเป็น 4% reduction from base year

ปี 2567 Q1-4 (2024)* การปล่อย CO₂ ของ มจร. 18,198.83* (ton CO₂,eq)

เมื่อเทียบการปล่อย CO₂ ในปีฐาน (2019) 16,720 (ton CO₂,eq) ส่วนต่าง คิดเป็น -1,478.83 (ton CO₂,eq)

ดังนั้นส่วนที่ลดการปล่อย CO₂ คิดเป็น -8.85%

เมื่อเทียบกับค่าเป้าหมาย ปี 2567 26 %

ร้อยละความสำเร็จ เท่ากับ -34%

หมายเหตุ:
 * เป็นการประเมินตามปีปฏิทิน การเปรียบเทียบผลการลดการปล่อยในปี 2024 (ปีปฏิทิน) จะรายงานเมื่อสิ้น ร.ค. 2567 ตัวเลขที่ใช้ในการคำนวณจากข้อมูล ณ เดือน ม.ค. - ร.ค. 67
 * การรวบรวมข้อมูลและคำนวณการปล่อย CO₂ ของ มจร. จาก Scope 1, 2 และ 3 (บางส่วน) โดยปี 2024 มีการเก็บข้อมูลจากกิจกรรมเพิ่มมากขึ้น ได้แก่ การใช้สารทำความเย็น R410a, การรั่วไหลของสารมีเทนจาก septic tank และการใช้ปุ๋ยเคมีสูตร 15-15-15 ปุ๋ยหมัก นำหมักชีวภาพ

KR2

ร้อยละของนักศึกษาและบุคลากรที่มีสมรรถนะ ของผู้ทำให้เกิดการเปลี่ยนแปลงสู่ความยั่งยืน (Change Agent with Green Heart)



ร้อยละความสำเร็จ
(Achievement)

เมื่อเทียบค่าเป้าหมาย ณ Q1/2568
ค่าเป้าหมาย Q1/2568 : นักศึกษา 15%
บุคลากร 8%

ค่าเป้าหมาย 2568 : นักศึกษา 60%
บุคลากร 30%

ค่าเป้าหมาย ณ Q1 (ร้อยละ)	2567	2568
นักศึกษาที่มีสมรรถนะของผู้ทำให้เกิดการเปลี่ยนแปลงสู่ความยั่งยืน (ร้อยละ)	13	15
	19	-
นักศึกษาที่มีสมรรถนะของผู้ทำให้เกิดการเปลี่ยนแปลงสู่ความยั่งยืน (คน)	2,750*	อยู่ระหว่างเก็บและรวบรวมข้อมูล
	เริ่มเก็บได้เฉพาะ Level Q4	นับทุก Level Q1-4
นักศึกษาทั้งหมด (คน)	14,482	15,141



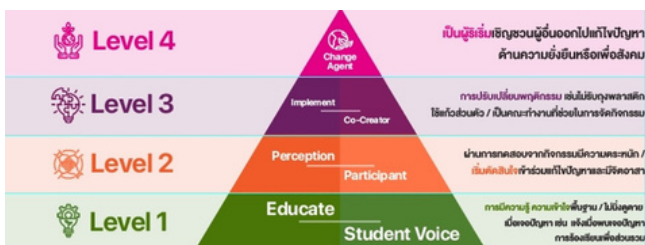
หมายเหตุ: ** ในปี 2568 นับทุก Level อยู่ระหว่างออกแบบการเก็บข้อมูล

ที่มา: สำนักกิจการนักศึกษา ณ วันที่ 5 ก.พ. 2568



ค่าเป้าหมาย ณ Q1 (ร้อยละ)

ค่าเป้าหมาย ณ Q1 (ร้อยละ)	2567	2568
บุคลากรที่มีสมรรถนะของผู้ทำให้เกิดการเปลี่ยนแปลงสู่ความยั่งยืน (ร้อยละ)	-	8
	-	44
บุคลากรที่มีสมรรถนะของผู้ทำให้เกิดการเปลี่ยนแปลงสู่ความยั่งยืน (คน)	-	888
	เริ่มเก็บได้เฉพาะ Level Q4	นับทุก Level Q1-4
บุคลากรทั้งหมด (คน)	-	2,000



บุคลากรที่มีสมรรถนะ ของผู้ทำให้เกิดการเปลี่ยนแปลงสู่ความยั่งยืน แบ่งเป็น
 Level 4 เป็นผู้นำ (Change Agent with Green Heart) 16 คน คิดเป็น 0.8%
 Level 3 ปรับเปลี่ยน/เป็นคณะทำงาน (Implement) - คน
 Level 2 เข้าใจและมีส่วนร่วม (Perception) 667 คน คิดเป็น 33.35%
 Level 1 การรับรู้ (Educate) 205 คน คิดเป็น 10.25%

พัฒนามหาวิทยาลัยสู่ความยั่งยืนที่มีการดำเนินการอย่างสมดุล เพื่อคนในสังคมโลกที่อาศัย และความรุ่งเรืองขององค์กร และประเทศ

KR3

มูลค่าผลกระทบต่อเศรษฐกิจและสังคมที่เกิดจากผลการดำเนินงานทั้งหมดของมหาวิทยาลัยตามเป้าหมายการพัฒนาอย่างยั่งยืน



	2567	2568
ค่าเป้าหมาย ณ Q1 (ล้านบาท)	996	1,296
มูลค่าผลกระทบต่อเศรษฐกิจและสังคมที่เกิดจากผลการดำเนินงานทั้งหมดของมหาวิทยาลัยตามเป้าหมายการพัฒนาอย่างยั่งยืน (ล้านบาท)	-	-
• มูลค่าผลกระทบจากการศึกษา (ล้านบาท)	-	อยู่ระหว่างการดำเนินงาน
• มูลค่าผลกระทบของโครงการวิจัยและนวัตกรรม (ล้านบาท)	-	อยู่ระหว่างการทบทวนและปรับปรุงกระบวนการ
• มูลค่าผลกระทบทางสังคม SROI	อยู่ระหว่างการหาวิธีวัดและประเมินผล	

KR4

พื้นที่ที่มีผลการดำเนินการเพื่อบรรลุเป้าหมาย SDGs และ HAI Index



	2567	2568
ค่าเป้าหมาย ณ Q2 (ตำบล)	8	10
พื้นที่ Social Lab (ตำบล)	50	50



Q2/2568

- อยู่ระหว่างดำเนินโครงการและเก็บข้อมูลตัวชี้วัด 14 พื้นที่
- เริ่มออกแบบตัวชี้วัดและเก็บข้อมูล 10 พื้นที่
- มีโครงการที่เกี่ยวข้อง แต่ยังไม่ได้ออกแบบตัวชี้วัด 33 พื้นที่
- เสนอดำเนินการ HAI Index พื้นที่ 4 ตำบล จ. ราชบุรี (จากโครงการ Zero dropout)

หมายเหตุ: ดัชนีความก้าวหน้าของคน (Human Achievement Index - HAI)



KR5

ระดับความสำเร็จของเป้าหมายในแต่ละด้านของ UI Green Metric



	2567	2568
ค่าเป้าหมายทั้งปี (ร้อยละ)	84	85
ระดับความสำเร็จของเป้าหมายในแต่ละด้านของ UI Green Metric (ร้อยละ)	87.25	87.50



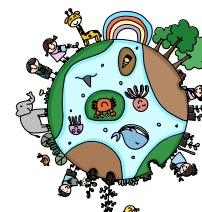
Actual

2567 (2024)

2568 (2025)

	2567 (2024)	2568 (2025)
87.25	87.25	87.50%
1. Setting and Infrastructure (SI)	86.67%	88.33%
2. Energy and Climate Change (EC)	77.38%	77.38%
3. Waste (WS)	87.50%	75.00%
4. Water (WR)	80.00%	90.00%
5. Transportation (TR)	94.44%	97.22%
6. Education (ED)	95.83%	100%

หมายเหตุ: 1. รอบการเก็บข้อมูล ปีละ 1 ครั้ง รายงาน ณ วันที่ 31 ธ.ค.2567



KR6

อัตราส่วนของรายได้ต่อค่าใช้จ่ายทั้งหมดที่เพิ่มขึ้นและสัดส่วนรายได้เพิ่มขึ้น (Growth Rate $\geq 5\%$)



	2567	2568	+/-
ค่าเป้าหมายทั้งปี	1.05	1.05	
I/E Ratio (งบดำเนินการ) คิดเป็น	2.80	2.83	0.03
สัดส่วนเงินรัฐ : ค่าเล่าเรียน : งานวิจัย บริการวิชาการ และอื่น ๆ	1 : 0.49 : 0.77	1 : 0.45 : 0.82	
Income Growth Rate $\geq 5\%$ (ร้อยละ)	4.24	-1.08	

หมายเหตุ: การวัด Income Growth Rate (ไม่รวมหน่วยงานในกำกับ มจร.) และยังไม่สามารถวัดความสำเร็จได้ เนื่องจากยังไม่สิ้นปีงบประมาณ



KR1

สมรรถนะด้านภาษาของผู้เรียนและบุคลากรสายวิชาชีพอื่น ๆ



ค่าเป้าหมาย ณ Q1 (ร้อยละ)	2567	2568
ค่าเป้าหมาย ณ Q1 (ร้อยละ)	13	15
ผู้สำเร็จการศึกษาที่สอบผ่านภาษาอังกฤษตามเกณฑ์ที่กำหนดด้วย TETET หรือแบบทดสอบอื่น ๆ ที่หลักสูตรกำหนด (ร้อยละ)	73	26.92



ผู้สำเร็จการศึกษาที่สอบผ่านภาษาอังกฤษตามเกณฑ์ที่กำหนดด้วย TETET รวมทั้งหมด 894 คน
คิดเป็น **26.92%** ของผู้สำเร็จทั้งหมด **3,321** คน
เมื่อเทียบกับค่าเป้าหมาย ณ Q1/2568 = 15%
ระดับความสำเร็จเป็น 100%

จำแนกเป็น
ระดับปริญญาตรี 894 คน

- หลักสูตรปกติ/สองภาษา 765 คน
- หลักสูตรนานาชาติ/ภาษาอังกฤษ 129 คน

ที่มา: ข้อมูลคะแนน TETET ของนักศึกษารหัสนักศึกษา 64 ที่เข้าสอบครั้งที่ 1 ปีการศึกษา 1/2567 ช่วงเดือน พ.ย. 2567 ข้อมูล ณ วันที่ 10 ม.ค. 2568
หมายเหตุ: 1. การจัดสอบ TETET เปิดสอบปีละ 4 ครั้ง เดือน ก.พ , มี.ค. , เม.ย และ ต.ค. ของทุกปี
2. เป้าหมายทั้งปี ในปี 2566 เป็น 80% ในปี 2567 ได้ปรับลดค่าเป้าหมายทั้งปี เป็น 50%

KR2

ร้อยละของหลักสูตรมุ่งสู่สากลต่อหลักสูตรทั้งหมด



2568

ค่าเป้าหมาย ณ Q1 (ร้อยละ)	2567	2568
ค่าเป้าหมาย ณ Q1 (ร้อยละ)	11	12
หลักสูตรมุ่งสู่สากลต่อหลักสูตรทั้งหมด (ร้อยละ)	44.06	41.50
หลักสูตรที่มุ่งสู่ความเป็นสากล (หลักสูตร)	63	61
หลักสูตรทั้งหมด (หลักสูตร)	143	147

- หลักสูตรนานาชาติ ป.ตรี 15 หลักสูตร
- หลักสูตรนานาชาติ ป.โท 12 หลักสูตร
- หลักสูตร ป.เอก ทั้งหมด 34 หลักสูตร

ที่มา: สำนักงานพัฒนาการศึกษาและบริการ ณ วันที่ 31 ธ.ค. 2567

KR3

ร้อยละของผู้เรียนชาวต่างชาติในการศึกษา รูปแบบ OBEM และ MC ต่อผู้เรียนทั้งหมด (นับหัว)



ค่าเป้าหมาย ณ Q1 (ร้อยละ)	2567	2568
ค่าเป้าหมาย ณ Q1 (ร้อยละ)	0.3	0.4
ผู้เรียนต่างชาติที่เรียนในหลักสูตร OBEM นับสะสม (ร้อยละ)	-	1.53
ผู้เรียนต่างชาติที่เรียนในหลักสูตร OBEM นับสะสม (คน)	อยู่ระหว่างการเก็บข้อมูล	65
ผู้เรียนทั้งหมด (คน)	-	4,238
ผู้เรียนต่างชาติที่เรียนในหลักสูตร รูปแบบ MC (ร้อยละ)	21.13	18.23
จำนวนผู้เรียนต่างชาติที่เรียนในหลักสูตร รูปแบบ MC นับสะสม (คน)	15	70
ผู้เรียนทั้งหมด (คน)	71	384

ที่มา: สำนักงานกิจการต่างประเทศ ณ วันที่ 8 ม.ค. 2568

KR4

ร้อยละของนักศึกษาต่างชาติ (Full-time) ต่อนักศึกษาทั้งหมด



ค่าเป้าหมาย ณ Q1 (ร้อยละ)	2567	2568
ค่าเป้าหมาย ณ Q1 (ร้อยละ)	1.3	1.5
นักศึกษาต่างชาติ (Full-time) ต่อนักศึกษาทั้งหมด (ร้อยละ)	4.12	4.79
นักศึกษาต่างชาติรับเข้า (Regular) (คน)	615	726
นักศึกษาทั้งหมด (คน)	14,933	15,141



Q1/2568 • นักศึกษาต่างชาติระดับ ป.ตรี 389 คน คิดเป็น **3.11%** ของผู้เรียนทั้งหมด 12,514 คน

• นักศึกษาต่างชาติระดับบัณฑิตศึกษา 337 คน คิดเป็น **12.83%** ของผู้เรียนทั้งหมด 2,627 คน



Enabling Factors : Internationalization

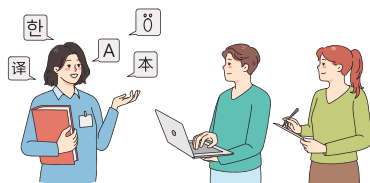
KR5

ร้อยละของบุคลากรชาวต่างชาติต่อบุคลากรทั้งหมด



เมื่อเทียบค่าเป้าหมาย ณ Q1/2568
ค่าเป้าหมาย Q1/2568 : 1%
ค่าเป้าหมาย ปี 2568 : 3%

	2567	2568
ค่าเป้าหมาย ณ Q1 (ร้อยละ)	0.75	1
บุคลากรชาวต่างชาติต่อบุคลากรทั้งหมด (ร้อยละ)	2.89	3.06
บุคลากรชาวต่างชาติรับเข้า (Regular) (คน)	78	81
จำนวนบุคลากรทั้งหมด (คน)	2,696	2,648



ที่มา: สำนักงานบริหารทรัพยากรบุคคล ณ วันที่ 31 ธ.ค. 2567

KR6

ร้อยละของการแลกเปลี่ยนนักศึกษา (Student Mobility) ต่อนักศึกษาทั้งหมด



เมื่อเทียบค่าเป้าหมาย ณ Q1/2568
ค่าเป้าหมาย Q1/2568 : 1.8%
ค่าเป้าหมาย ปี 2568 : 7%



	2567	2568
ค่าเป้าหมาย ณ Q1 (ร้อยละ)	1.5	1.8
การแลกเปลี่ยนนักศึกษา (Student Mobility) ต่อนักศึกษาทั้งหมด (ร้อยละ)	0.96	1.92
ผลรวมของนักศึกษาต่างชาติ Inbound และ Outbound (คน)	144	290
จำนวนนักศึกษาทั้งหมด (คน)	14,933	15,141

Q1/2568

นักศึกษา Inbound **260** คน



- ประเภท Semester Exchange 53 คน
- ประเภท Internship 29 คน
- ประเภท Research - คน
- ประเภท Activity 178 คน



Outbound **30** คน

- ประเภท Semester Exchange 12 คน
- ประเภท Internship 3 คน
- ประเภท Research 3 คน
- ประเภท Activity 12 คน

ที่มา: สำนักงานกิจการต่างประเทศ ณ วันที่ 8 ม.ค. 2568

หมายเหตุ นักศึกษาแลกเปลี่ยนจะเข้ามาช่วงภาคการศึกษาพิเศษ ระหว่างเดือนมิถุนายน-กรกฎาคม ของทุกปี ซึ่งตรงกับไตรมาสที่ 3-4

KR7

ร้อยละของนักศึกษาที่ทำกิจกรรม/โครงการกับชาวต่างชาติหรือผ่านการพัฒนาสมรรถนะด้านพหุวัฒนธรรม



เมื่อเทียบค่าเป้าหมาย ณ Q1/2568
ค่าเป้าหมาย Q1/2568 : 8.8%
ค่าเป้าหมาย ปี 2568 : 35%

	2567	2568
ค่าเป้าหมาย ณ Q1 (ร้อยละ)	7.5	8.8
นักศึกษาที่ทำกิจกรรม/โครงการกับชาวต่างชาติ (ร้อยละ)	24.71	25.81
นักศึกษาที่ทำกิจกรรม/โครงการกับชาวต่างชาติ (คน)	3,684	3,900
นักศึกษาไทยที่ไม่ได้ร่วมกิจกรรม/โครงการ (คน)	14,919	15,111



ที่มา: สำนักงานกิจการต่างประเทศ ณ วันที่ 8 ม.ค. 2568



Enabling Factor : Alliances
Networking and Partnership

KR1

เครือข่ายพันธมิตรที่พัฒนาความผูกพัน (Engagement) กับ มจร.
(จากระดับ Pre-Strategic Partnerships เป็นระดับ Strategic Partnerships)



เมื่อเทียบค่าเป้าหมาย ณ Q1/2568
ค่าเป้าหมาย Q1/2568 : 1.5%

ค่าเป้าหมาย ปี 2568 : 6%

- เครือข่ายความร่วมมือกับภาคอุตสาหกรรม
- เครือข่ายความร่วมมือกับต่างประเทศ
- เครือข่ายความร่วมมือกับชุมชน สังคม
- เครือข่ายความร่วมมือกับศิษย์เก่า



ค่าเป้าหมาย ณ Q1 (บริษัท)	2567	2568
เครือข่ายพันธมิตร ระดับ Strategic Partnerships (บริษัท)	5	6
	-	245
	-	<p>ผลรวมคู่สัญญาต่างประเทศของ มจร. มีจำนวน 245 แห่ง แบ่งตามทวีป ได้แก่</p> <ul style="list-style-type: none"> • ทวีปเอเชีย จำนวน 177 แห่ง • ทวีปยุโรป จำนวน 48 แห่ง • ทวีปออสเตรเลีย จำนวน 7 แห่ง • ทวีปแอฟริกา จำนวน 3 แห่ง • ทวีปอเมริกาเหนือ จำนวน 9 แห่ง • หน่วยงาน/องค์กรข้ามชาติ จำนวน 1 แห่ง <p>โดยมีคู่สัญญาที่มีการดำเนินกิจกรรมร่วมกัน (Active) ทั้งสิ้น 202 แห่ง และที่ยังไม่เกิดกิจกรรมร่วมกัน (Inactive) 48 แห่ง</p>

ที่มา: สำนักงานกิจการต่างประเทศ ณ วันที่ 8 ม.ค. 2568

ส่วนที่ 2 รายงานรายรับรายจ่าย แผน ผล ประจำปีงบประมาณ 2568 ไตรมาสที่ 1
ตารางที่ 1 รายละเอียดประมาณการรายรับและรายจ่ายประจำปีงบประมาณ พ.ศ. 2568 ไตรมาสที่ 1

งบประมาณรายรับ

หน่วย: ล้านบาท

รายการ	ปีงบประมาณ 2568			ผล Q1/2567 (3)	% เพิ่ม-ลด (2)-(3)/(3)*100	
	แผน ปี 2568 (1)	ผล Q1/2568 (2)	ผลเทียบแผน (2)/(1)*100		จำนวนเงิน	ร้อยละ
1. งบประมาณรัฐ	1,660.00	797.45	48.04	810.33	-12.88	-1.59
2. ค่าเล่าเรียน	1,047.00	265.42	25.35	261.55	3.87	1.48
3. งานวิจัย	600.00	381.18	63.53	377.94	3.24	0.86
4. งานบริการวิชาการ	550.00	232.68	42.31	244.60	-11.92	-4.87
5. เงินบริจาค	57.00	8.29	14.54	11.25	-2.96	-26.35
6. ดอกเบี้ยและรายรับอื่น ๆ	190.00	50.02	26.32	22.94	27.08	118.03
7. โครงการตามนโยบายรัฐ Agenda based	196.00	77.00	39.29	103.14	-26.14	-25.34
รวมรายการที่ 1-7	4,300	1,812.03	42.14	1,831.75	-19.72	-1.08
8. เงินสะสม + เงิน Rolling งบลงทุนจากรัฐ	277.00	-	-	-	-	-
รวมทั้งสิ้น	4,577.00	1,812.03	42.14	1,831.75	-19.72	-1.08

ที่มา : ข้อมูลรายรับจริงปีงบประมาณ 2566-2567 จากรายงานระบบ e-Budgeting วันที่ 10 มกราคม 2568

งบประมาณรายจ่าย

หน่วย: ล้านบาท

รายการ	ปีงบประมาณ 2568			ผล Q1/2567 (3)	% เพิ่ม-ลด (2)-(3)/(3)*100	
	แผน ปี 2568	ผล Q1/2568 (2)	ผลเทียบแผน (2)/(1)*100		จำนวนเงิน	ร้อยละ
1. ค่าใช้จ่ายบุคลากร	1,600.00	348.31	21.77	347.76	0.55	0.16
2. ค่าใช้จ่ายในการผลิตบัณฑิตและสนับสนุน	953.00	142.00	14.90	136.83	5.17	3.78
3. ค่าใช้จ่ายงานวิจัย	583.00	72.25	12.39	94.63	-22.38	-23.65
4. ค่าใช้จ่ายบริการวิชาการ	458.00	55.67	12.16	53.48	2.19	4.09
5. ค่าใช้จ่ายสนับสนุนโครงการวิจัยทัศน์	135.00	5.13	3.80	6.26	-1.13	17.99
6. งบดำเนินการ Agenda based	147.00	17.94	12.20	14.28	3.66	25.65
7. งบลงทุน	674.00	91.66	13.60	10.49	81.17	
รวมทั้งสิ้น	4,577.00	732.96	16.11	663.72	69.24	10.43

ที่มา : ข้อมูลรายจ่ายจริงปีงบประมาณ 2566-2567 จากรายงานระบบ e-Budgeting วันที่ 10 มกราคม 2568



แผนรายรับ ปี 2568 **4,577** ลว.

หมายเหตุ: รวมเงินสะสม 94 ลว. และเงิน Rolling งบลงทุนจากรัฐ 183 ลว.



แผนรายจ่าย ปี 2568 **4,550** ลว.

หมายเหตุ: รวมเงินสะสม และเงิน Rolling งบลงทุนจากรัฐ

แผนรายรับ 2568 **4,577** ลว.

ผลรายรับ **1,831.75** | **1,812.03** | **-19.72** ลว.

คิดเป็นร้อยละ **42.14** เทียบแผนรายรับ

แผนรายจ่าย 2568 **4,550** ลว.

ผลรายจ่าย **663.72** | **732.96** | **69.42** ลว.

คิดเป็นร้อยละ **16.11** เทียบแผนรายจ่าย

หมายเหตุ: รายรับ-รายจ่าย ไม่รวมหน่วยงานในกำกับ มจร.

ที่มา : ข้อมูลรายรับจริงปีงบประมาณ 2567-2568 จากรายงานระบบ F&O (365) วันที่ 10 มกราคม 2568



FACTS AND FIGURES OF KMUTT Q1/2025

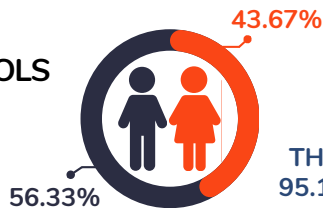
4 CAMPUSES

11 FACULTIES/ SCHOOLS

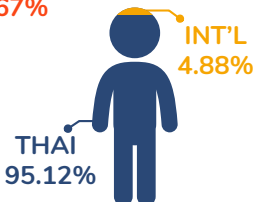
1 INSTITUTE

(For Special Study in Robotics)

STUDENTS 15,141



GENDER



NATIONALITY

Bachelor's Degree
12,514 (82.65%)

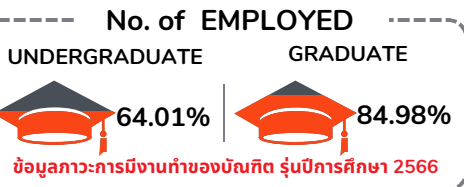
Master's Degree 2,119 (14.00%)
Doctorate 508 (3.36%)



GRADUATES 3,321

Bachelor's Degree
2,649 (79.77%)

Master's Degree 582 (17.52%)
Doctorate 90 (2.71%)



PROGRAMS 153

INTERNATIONAL PROGRAM



Bachelor's Degree
54 (35.29%)

Master's Degree
62 (40.52%)

Doctorate
37 (24.18%)



FACULTY & STAFF 2,648

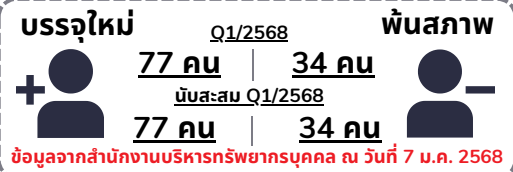
INTERNATIONAL STAFF



LECTURERS
701 (26.47%)

RESEARCHERS
154 (5.82%)

SUPPORTING STAFF
1,793 (67.71%)



Lecturer
292 (41.65%)

Asst.Prof.
238 (33.95%)

Assoc.Prof.
156 (22.25%)

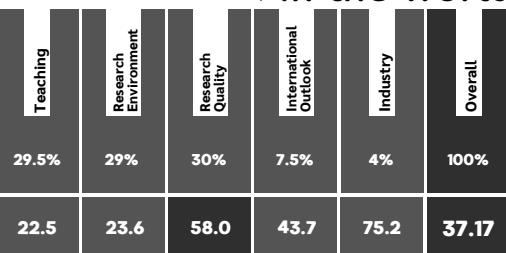
Prof.
15 (2.14%)



THE World University Rankings 2025

Ranked 3 in Thailand

Ranked 1 in Thailand
Ranked 1 in Thailand
#801-1,000 in the world



AD World Scientist and University Rankings 2025

Ranked 6 in Thailand

#1,878 in the world

QS Asia University Rankings 2025

Ranked

9

in Thailand

#224 in the Asia

QS Sustainability Rankings 2025

Ranked

3

in Thailand

#473 (Joint) in the world

Green Metric

Ranked

3

in Thailand

#50 in the world



ACADEMIC RANKING OF WORLD UNIVERSITIES

Global Ranking of Academic Subjects (GRAS) 2024 by Shanghai Ranking Consultancy

Mathematics

Ranked

1

in Thailand

(Joint)

#201-300 in the world

Mechanical Engineering

Ranked

1

in Thailand

#201-300 in the world

- ที่มา :
- ข้อมูลนักศึกษา จากสำนักงานทะเบียนนักศึกษา ภาคการศึกษา 1/2567 ณ วันที่ 2 ต.ค. 2567
 - ข้อมูลหลักสูตร จากหนังสือสารสนเทศ ปี 2567 (ฉบับปีละ 1 ครั้ง)
 - ข้อมูลบุคลากร จากสำนักงานบริหารทรัพยากรบุคคล ณ วันที่ 31 ธ.ค. 2567 (ไม่นับรวมลูกจ้างเหมาจ้าง)

- ข้อมูลภาวะการมีงานทำ ณ วันที่ 3 ม.ค. 2568
- ข้อมูลบุคลากรบรรจุนใหม่ พันธภาพ ไม่นับรวมบุคลากรหน่วยงานในกำกับ ลูกจ้างเหมาจ้าง และลูกจ้างโครงการ

ภาคผนวก

รายงานผลการดำเนินงานตามตัวชี้วัด TOP 3 ประจำปีงบประมาณ พ.ศ. 2568 ไตรมาสที่ 1



1.1 ร้อยละเงินเดือนเริ่มต้นของผู้สำเร็จการศึกษาในระดับปริญญาตรี



หน่วยงาน	แผน 2566	แผน 2567	KMUTT_Median 2565	Nation_Median เงินเดือน (Basic Salary) (บาท/เดือน) P50	ผลปี 2567 (ร้อยละ)	แผน 2568	KMUTT_Median 2566	Nation_Median เงินเดือน (Basic Salary) (บาท/เดือน) P50	ผลปี 2568 (ร้อยละ)
FEN	-	-	23,545	26,969	87.14%	-	24,000	24,382	98.43%
FSci	80	85	18,000	18,900	95.24%	85	18,151	19,870	91.34%
SIT	100	100	28,000	25,970	107.82%	100	26,000	28,321	91.80%
FIET	70	80	18,000	22,139	81.30%	80	19,000	22,836	83.20%
SoA+D	-	86	20,000	25,000	80.00%	86	22,272	26,668	83.52%
SoA+D (Media Arts)	-	80	20,000	20,629	96.95%	80	18,667	25,375	73.56%
FIBO	100	100	25,000	21,586	115.82%	100	25,000	22,890	109% ★
CMS*	-	-	35,000	26,339	132.88%	-	-	-	-

- KMUTT_Median = ค่ามัธยฐานของเงินเดือนเฉลี่ย ระดับบัณฑิต รุ่นปีการศึกษา 2565-2566 จำแนกตามลักษณะอาชีพที่ทำ (ทำงานภายใน 1 ปี) ที่มา: ข้อมูลจากรายงานแบบสอบถามภาวะการมีงานทำของบัณฑิต (KJOB) รุ่นปีการศึกษา 2565 ณ วันที่ 8 มี.ค. 2567 และ รุ่นปีการศึกษา 2566 ณ วันที่ 24 มี.ค. 2568
- Nation_Median = ข้อมูลเงินเดือนจาก PMAT Thailand Total Remuneration Survey 2023/2024 และ 2024/2025 ที่มา: ข้อมูลจาก PMAT Thailand Total Remuneration Survey ปี 2023/2024 และ 2024/2025

- หมายเหตุ :
1. รายงานแบบสอบถามภาวะการมีงานทำของบัณฑิต (KJOB) สืบจากบัณฑิตที่ได้งานมาแล้ว 1 ปี
 2. การสำรวจคำตอบแทนของตำแหน่งงานจาก PMAT Thailand เป็นการสำรวจจากแรงงานที่มีประสบการณ์ มากกว่า 3 ปี
 3. CMS คือ วิทยาลัยสหวิทยาการ มีบัณฑิตที่จบ วท.บ. เทคโนโลยีแนวสร้างสรรค์ (หลักสูตรนานาชาติ) หลักสูตรใหม่ พ.ศ. 2567 จำนวน 1 คน ที่กรอกแบบสำรวจ
 4. Nation_Median ของคณะเทคโนโลยีสารสนเทศ (SIT) ทำการเลือกฐานเงินเดือนเริ่มต้นตามตำแหน่งงาน ระดับ 6 – 7 เพอร์เซ็นต์ไทล์ที่ 50 อ้างอิงตามหลักสูตร/สาขา 10 ตำแหน่งงาน
 5. หมายถึง ร้อยละเงินเดือนเริ่มต้นของผู้สำเร็จการศึกษา เกิน 100% เมื่อเทียบกับข้อมูลเงินเดือนจาก PMAT Thailand

รายงานผลการดำเนินงานตามตัวชี้วัด TOP 3 ประจำปีงบประมาณ พ.ศ. 2568 ไตรมาสที่ 8

2. Finance

(Score 20%)

2.2 รายรับ Non-degree ต่อรายรับ
จากการศึกษาทั้งหมดสัดส่วนรายได้จากการจัดการศึกษา Non-degree ตามแบบ
KMUTT4Life® ต่อรายได้จากการจัดการศึกษาทั้งหมด

รายรับจาก Non-degree รายได้จากฝึกอบรม จำแนกตามหน่วยงาน

หน่วยงาน	แผน 2566	ผล ปี2566 (หน่วย : ลบ.)	แผน 2567 (หน่วย : ลบ.)	ผล ปี 2567 (หน่วย : ลบ.)	เปรียบเทียบ ผลปี 2566 กับ ปี 2567	แผน 2568	ผล Q1/2568 (หน่วย : ลบ.)
FEN	0.14	6.21	0.14	7.77	1.56	0.14	3.77
FSci	3.15	6.24	10.00	6.64	0.40	11.32	2.22
SoLA	-	1.00	0.22	0.55	-0.45	0.78	0.13
SIT	4.80	3.26	4.46	1.21	-2.05	4.13	5.86
FIET	2.41	3.84	4.15	3.51	-0.33	5.54	2.29
SBT	0.84	0.12	0.02	0.97	0.84	0.38	0.26
SEEM	3.17	1.41	0.13	2.67	1.26	0.28	0.18
SoA+D	0.97	0.57	3.74	3.08	2.52	2.21	1.16
GMI	2.03	3.80	3.17	2.42	-1.39	1.92	1.06
FIBO	0.20	2.38	3.09	3.36	0.98	2.24	0.63
PDTI	0.85	12.80	0.89	10.75	-2.05	0.93	2.67
ISTRS	14.93	15.23	14.55	32.08	16.85	14.17	10.25
SAI	1.81	-	1.81	-	-	-	-
LI	0.61	0.95	0.68	0.27	-0.68	-	0.09
OP (สำนักงาน อธิการบดี)	-	1.01	-	1.82	0.82	-	-
รวม	35.91	58.82	47.05	77.10	18.29	47.13	30.70

ที่มา : ข้อมูลจากระบบ D365 ถึงข้อมูล ณ วันที่ 17 ก.พ. 2568

หมายเหตุ : ไม่รวมหน่วยงานในกำกับ



รายงานผลการดำเนินงานตามตัวชี้วัด TOP 3 ประจำปีงบประมาณ พ.ศ. 2568 ไตรมาสที่ 1



5.2 Transforming HR - KMUTT PSF



ร้อยละของบุคลากรสายวิชาการและสายวิชาชีพอื่น ๆ
ที่มีสมรรถนะตามหน้าที่งานในระดับที่คาดหวัง

คณะ	จำนวน (คน)
KMUTT PSF ด้านการสอน	7
• FIET	4
• FSci	1
• PDTI	1
• SoLA	1
KMUTT PSF บริการวิชาการ	9
• FEN	1
• FIET	3
• GMI	1
• PDTI	3
• SoA+D	1
UK PSF ด้านการสอน	49
• FEN	14
• FIET	7
• FSci	7
• GMI	1
• LI	2
• OP	2
• SBT	2
• SEEM	2
• SIT	2
• SoA+D	5
• SoLA	5
Grand Total	65



สรุปจำนวนผู้ผ่านการรับรองสมรรถนะ

กรอบมาตรฐาน	จำนวนผู้ผ่านการรับรอง
ด้านการเรียนการสอน	56
UK PSF	49
- Level 2 Fellow	14
- Level 3 Senior Fellow	35
KMUTT PSF	7
- Level 2 Competence	7
ด้านบริการวิชาการ	
KMUTT PSF	9
- Level 3 Field Leader	6
- Level 4 Field Influencer	3
รวมทั้งสิ้น	65