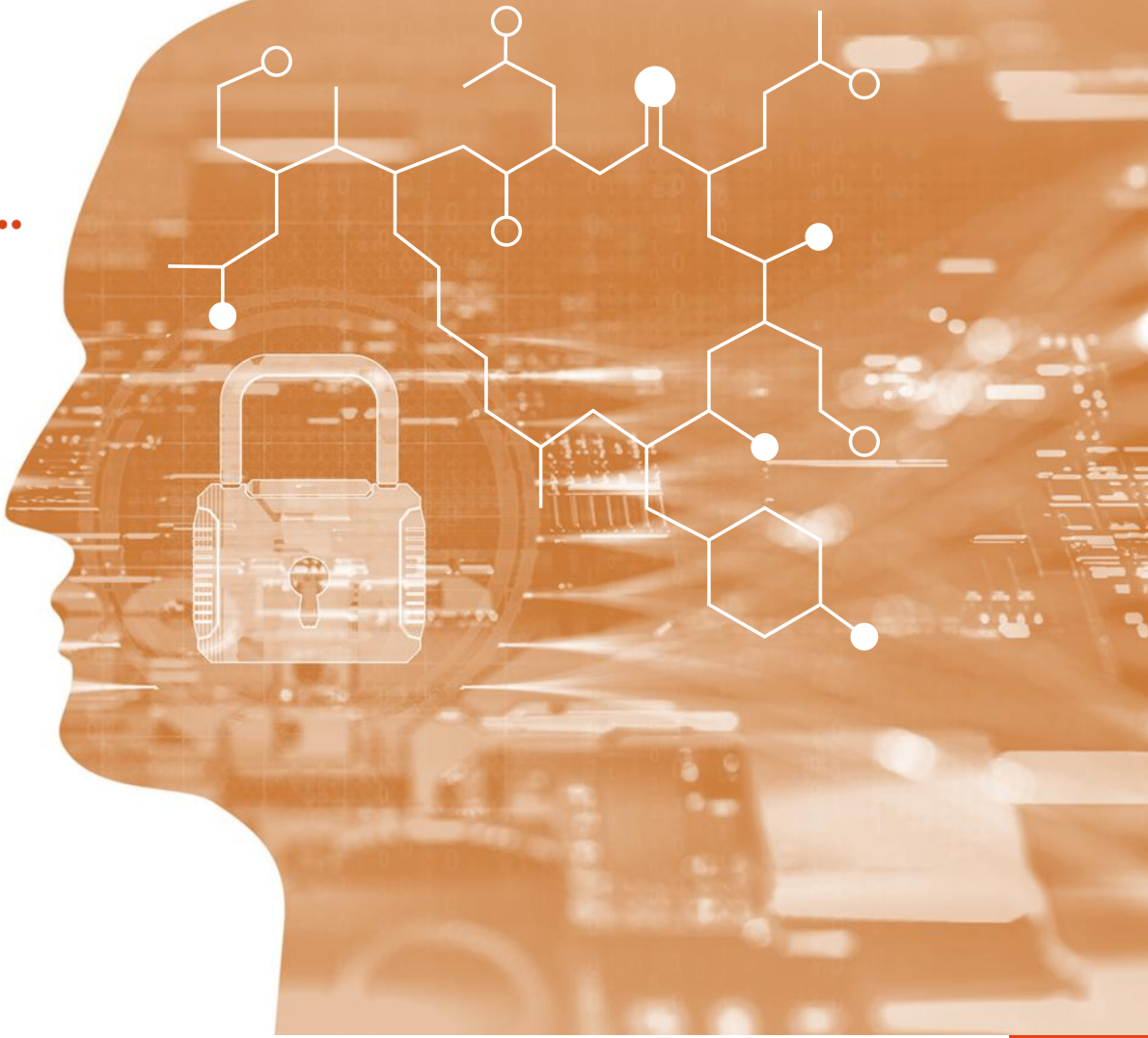


KM  
UTT  
2  
0  
2  
4



# GOOD

## UNIVERSITY

### REPORT

มหาวิทยาลัยเทคโนโลยีพระจอมเกล้าธนบุรี  
King Mongkut's University of Technology Thonburi

# สารบัญ

Good University Report 2024

King Mongkut's University of Technology Thonburi

## ลักษณะองค์กร

ประวัติความเป็นมา	01
สัญลักษณ์	02
สถานที่ตั้งมหาวิทยาลัย	03
การบริหารมหาวิทยาลัย	04
โครงสร้างการบริหารมหาวิทยาลัย	05

## การนำองค์กรอย่างมีวิสัยทัศน์

นโยบายการบริหารมหาวิทยาลัย	06
วิสัยทัศน์ การกิจ หลักการทำงาน ค่านิยม มจร.	07
เป้าหมายการพัฒนาตามแผนกลยุทธ์ มจร.	08
แนวทางการบริหารที่นำไปสู่ความสำเร็จของ มจร.	09
ระบบเทคโนโลยีสารสนเทศเพื่อการพัฒนา มจร.	10

## การดำเนินการกิจของมหาวิทยาลัย ในปัจจุบัน

ด้านการผลิตบัณฑิต	11
ด้านการวิจัย	15
ด้านการบริการวิชาการแก่สังคม	17
ด้านการทำนุบำรุงศิลปะและวัฒนธรรม	19

## ผลลัพธ์ของมหาวิทยาลัย

ด้านการผลิตบัณฑิต	21
ด้านบุคลากร	22
ด้านการวิจัย	24
ด้านรายรับ-รายจ่าย	25
ด้านธรรมาภิบาล	26
ผลการจัดอันดับของ มจร. จากสถาบันต่าง ๆ	27
ภาคผนวก	31



# 1 ลักษณะองค์กร



## ▶ ประวัติความเป็นมา



**2503** ก่อตั้ง “**วิทยาลัยเทคนิคธนบุรี**” สังกัดกรมอาชีวศึกษา กระทรวงศึกษาธิการ



**2513** รวมวิทยาลัยเทคนิคพระนครเหนือ วิทยาลัย ไทรคอมนามคนนุกบุรี และ**วิทยาลัยเทคนิคธนบุรี** เข้าด้วยกัน จัดตั้งเป็น “สถาบันเทคโนโลยีพระจอมเกล้า” มี 3 วิทยาเขตสังกัดกระทรวงศึกษาธิการ



**2532** เริ่ม**พัฒนาพื้นที่ มจร. (บางขุนเทียน)** ให้เป็น**สวนอุตสาหกรรม** ที่ดำเนินการโดยมหาวิทยาลัย เป็นแห่งแรกในประเทศไทย

สจธ.

**2529** สถาบันเทคโนโลยีพระจอมเกล้า ทั้ง 3 วิทยาเขตแยกเป็นสถาบัน อุดมศึกษาอิสระ 3 แห่งและเปลี่ยนชื่อเป็น “**สถาบันเทคโนโลยีพระจอมเกล้าธนบุรี**”



**2539** เริ่ม**พัฒนาพื้นที่ มจร. (ราชบุรี)** จากนโยบายของรัฐบาล ในการขยายโอกาสอุดมศึกษา สู่ภูมิภาค

มจร.

**2541** เปลี่ยนสถานะจากการเป็นมหาวิทยาลัย ของรัฐเป็น**มหาวิทยาลัยในกำกับของรัฐแห่งแรก** ของประเทศไทย และเปลี่ยนชื่อเป็น “**มหาวิทยาลัยเทคโนโลยีพระจอมเกล้าธนบุรี**”



**2550** จัดตั้ง**โรงงานต้นแบบผลิตยาชีววัตถุ แห่งชาติ** เป็นโรงงานต้นแบบผลิตยา ชีววัตถุแห่งแรกของประเทศไทย โดยความร่วมมือระหว่าง มจร. และศูนย์พันธุวิศวกรรมและเทคโนโลยี ชีวภาพแห่งชาติ สวทช.



**2547** จัดตั้ง**ศูนย์ชุมชนน่าอยู่กรุงเทพ** (Bangkok Community of Desirable Environment: **Bangkok CODE**) เป็นศูนย์ การศึกษาในเมืองเพื่อยกระดับความสามารถ ในการพัฒนานวัตกรรมและการออกแบบ (เดิมตั้งอยู่บนถนนสาทรและย้ายไปแห่งใหม่ในปี 2559)



**2559** เปิดใช้**อาคารเคเอกซ์ (Knowledge Exchange : KX)** เพื่อเป็นศูนย์บริการทางการศึกษาในเมือง และเป็นแหล่งพัฒนานวัตกรรม แลกเปลี่ยนเรียนรู้ร่วมกันระหว่างภาคการศึกษา ภาครัฐ และภาคอุตสาหกรรม



## ตราสัญลักษณ์ประจำมหาวิทยาลัย

### “พระมหามงกุฏ”

เป็นพระราชสัญลักษณ์ประจำพระองค์พระบาทสมเด็จพระจอมเกล้าเจ้าอยู่หัว รัชกาลที่ 4 ลักษณะของตราประกอบด้วยลายกลางเป็นตราพระมหามงกุฏ ซึ่งนำมาจากพระบรมนามาภิไธยเดิม “มงกุฏ” และเป็นสิริมงคลสำคัญ หนึ่งในเครื่องราชเบญจกุธภัณฑ์ของพระมหากษัตริย์มีวัดบรมนิวาสราชวรวิหารอยู่บริเวณข้างทั้งสอง สัญลักษณ์ทั้งหมดอยู่ในวงกลม 2 ชั้น มีอักษรทั้งภาษาไทยและภาษาอังกฤษ แสดงนามมหาวิทยาลัยกำกับอยู่ในโค้งด้านล่างของวงกลม



## ดอกไม้ประจำมหาวิทยาลัย

### “ดอกธรรมรักษา”

เป็นดอกไม้ที่พบมากในบริเวณมหาวิทยาลัยนับตั้งแต่เริ่มก่อตั้ง มีสีของดอกสอดคล้องกับสีประจำมหาวิทยาลัย และมีนามเป็นมงคลต่อนักศึกษาและบุคลากรในด้านจริยธรรม สอดคล้องกับคติธรรมที่ว่า “ธรรมะย่อมรักษาผู้ประพฤติธรรม” ไม่ว่าบุคคลนั้นอยู่ในศาสนาใด



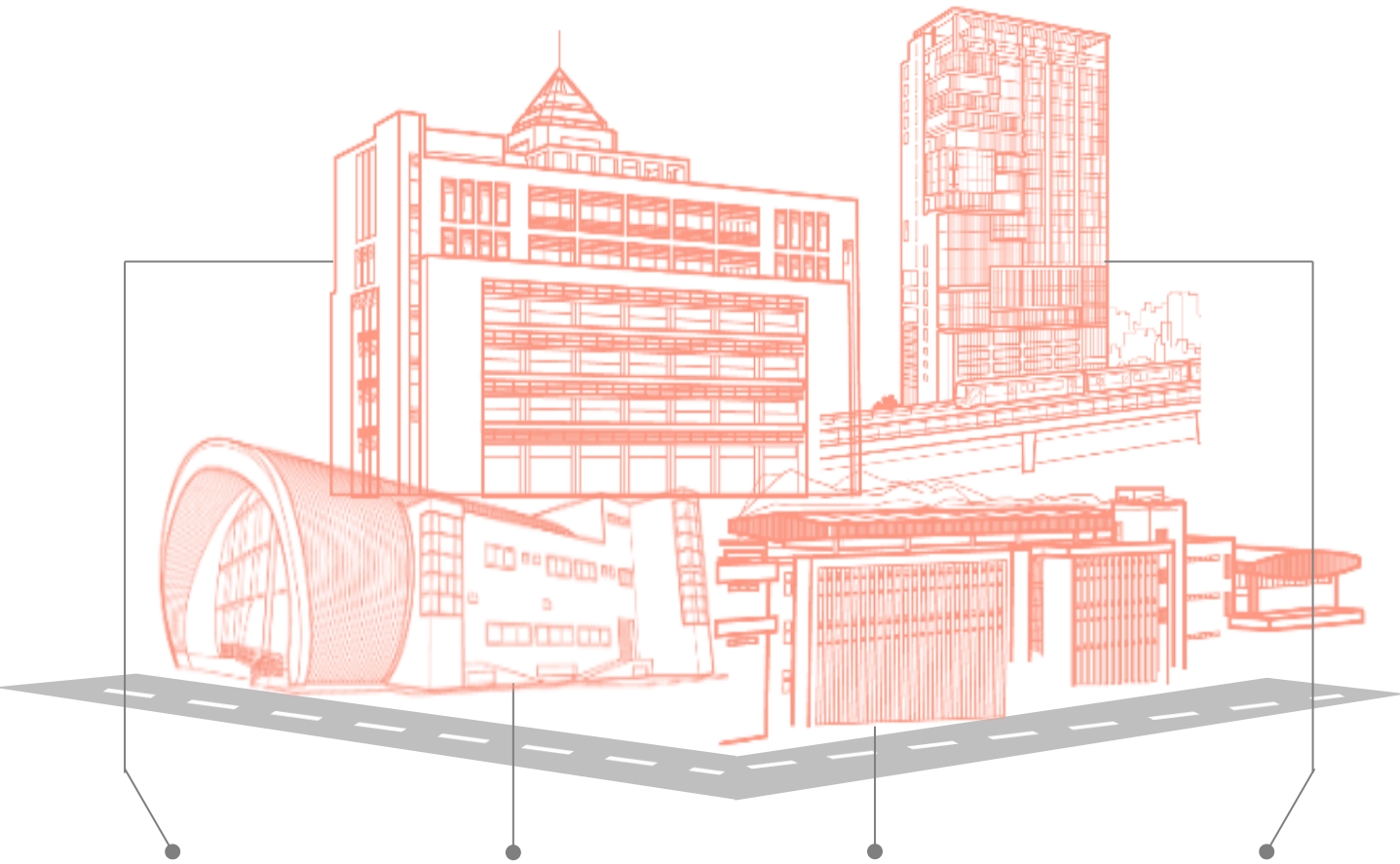
## สีประจำมหาวิทยาลัย

### “สีแดง-เหลือง”

เป็นสีที่แสดงถึงความเคลื่อนไหว ความไม่หยุดนิ่งความแข็งแรง ทั้งเป็นสีที่กระตุ้นให้เกิดความกระตือรือร้นเปรียบเทียบกับชีวิต รวมทั้งการเคลื่อนไหวของเครื่องมือเครื่องจักรซึ่งเป็นสิ่งที่มนุษย์รังสรรค์จากจินตนาการที่ลึกซึ้ง ความเคลื่อนไหวไม่หยุดนิ่งเป็นส่วนสำคัญในการจัดการเรียนการสอนของมหาวิทยาลัยของการเรียนรู้ และของชีวิต



## มหาวิทยาลัยเทคโนโลยีพระจอมเกล้าธนบุรีมีพื้นที่ดำเนินการรวม 4 แห่ง ได้แก่



### มจร. (บางมด)

- ตั้งอยู่แขวงบางมด เขตทุ่งครุ กรุงเทพฯ
- เป็นพื้นที่หลักและเป็นศูนย์กลางการบริหารจัดการ และการจัดการเรียนการสอนของมหาวิทยาลัย

### มจร. (บางขุนเทียน)

- ตั้งอยู่แขวงท่าข้าม เขตบางขุนเทียน กรุงเทพฯ
- เป็นสวนการศึกษาและสวนอุตสาหกรรมแห่งแรกของประเทศ รวมถึงเป็นฐานการผลิตนักศึกษา ระดับปริญญาตรีถึงปริญญาเอกและเป็นต้นแบบของมหาวิทยาลัยสีเขียว (Green and Clean) ให้กับนักศึกษาและบุคลากร ได้ยึดถือนำไปปฏิบัติ

### มจร. (ราชบุรี)

- ตั้งอยู่ตำบลรางบัว อำเภอจอมบึง จังหวัดราชบุรี
- เป็นพื้นที่สร้างวิศวกรพันธุ์ใหม่ ด้วยการจัดการเรียนการสอนแบบ Resident College มุ่งเน้นให้เกิดการเรียนรู้ที่ผู้เรียนสามารถพัฒนาสติปัญญา และคุณลักษณะของการเป็นพลเมืองที่ดี

### ศูนย์บริการทางการศึกษาในเมือง

- แขวงบางลำพูล่าง เขตคลองสาน กรุงเทพฯ
- ตั้งอยู่ ณ อาคารเคเอกซ์ (Knowledge Exchange: KX) เป็นพื้นที่ขับเคลื่อนการพัฒนานวัตกรรม และการแลกเปลี่ยนเรียนรู้ผ่านกลไก Open Innovation เพื่อเพิ่มความสามารถทางการแข่งขันและการพัฒนาที่ยั่งยืนของประเทศไทย



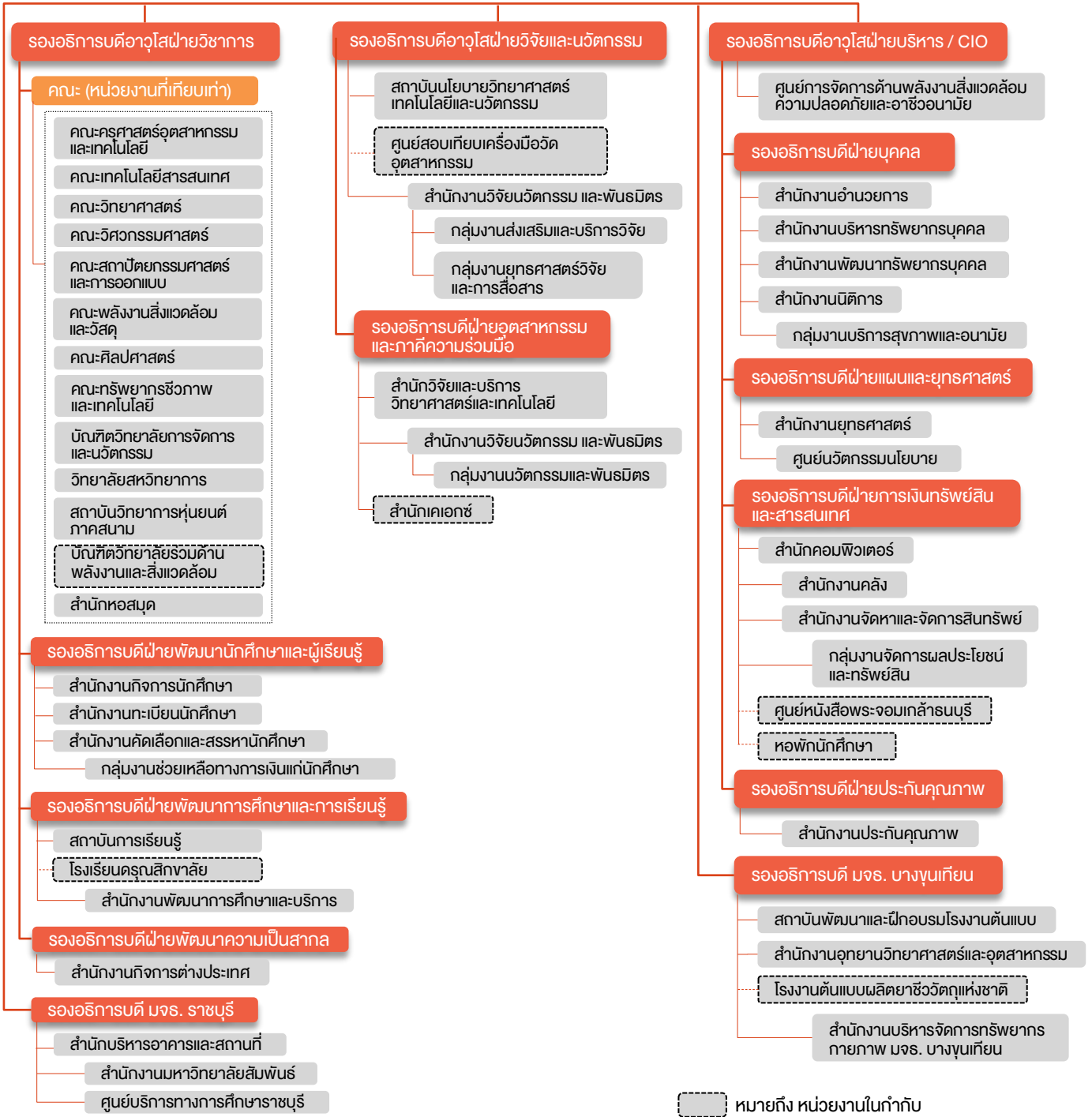
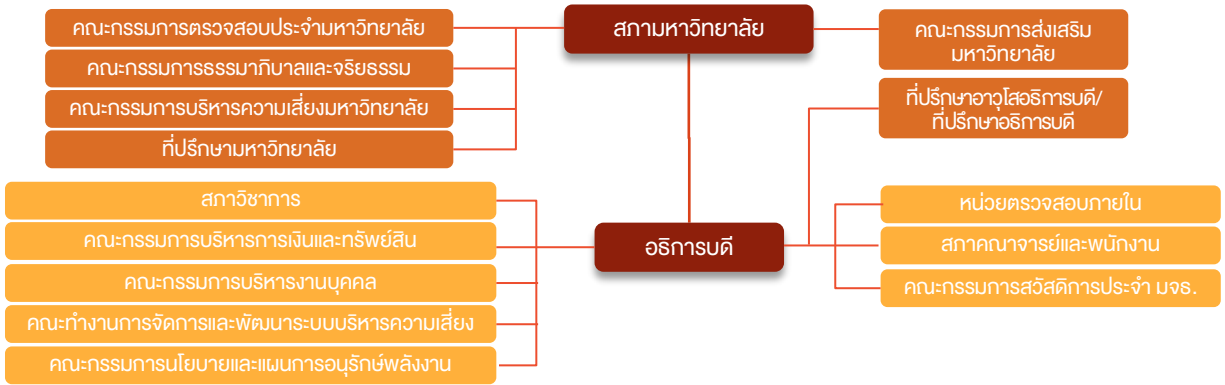
การดำเนินงานของ มจร. อยู่ภายใต้การกำกับดูแลและคำแนะนำของสภามหาวิทยาลัยที่มีผู้ทรงคุณวุฒิจากหลากหลายสาขาวิชาชีพ โดยมีการประชุมทุกเดือนและบางเดือนจะมีวาระระดมสมองในเรื่องที่นำไปสู่การพัฒนามหาวิทยาลัยหรือเรื่องที่น่าสนใจตามสถานการณ์และการเปลี่ยนแปลงต่าง ๆ โดยข้อเสนอแนะจากการประชุมจะนำมาปรับใช้ในการดำเนินงานของมหาวิทยาลัยต่อไป

ทั้งนี้ สภามหาวิทยาลัยมีการประเมินตนเองทุกปี รวมทั้งพิจารณาบทกวนการปฏิบัติงานตามบทบาทหน้าที่ที่กำหนดไว้และนำไปปรับปรุงการดำเนินงานของคณะกรรมการ ฯ ให้มีประสิทธิภาพยิ่งขึ้น โดยการประเมินแบ่งออกเป็น 2 ส่วน ได้แก่ **ส่วนที่ 1** การประเมินการประชุมของคณะกรรมการสภามหาวิทยาลัยในภาพรวม 2 มิติ คือ 1) บทบาทหน้าที่และความรับผิดชอบของสภามหาวิทยาลัย 2) การประชุมสภามหาวิทยาลัย และ**ส่วนที่ 2** การประเมินบทบาทหน้าที่ของกรรมการสภามหาวิทยาลัยรายบุคคล

โดยในปี 2566 ผลการประเมินสภามหาวิทยาลัยทุกมิติมีคะแนนเฉลี่ยอยู่ในระดับมากที่สุด (ผลการประเมินปี 2567 อยู่ระหว่างดำเนินการ)

ในระดับคณะ สำนัก สถาบัน อธิการบดีมอบอำนาจการบริหารจัดการให้ทุกหน่วยงานเพื่อให้เกิดความเป็นอิสระและคล่องตัวในการทำงานถือเป็นกลไกสำคัญที่สนับสนุนให้เกิดการพัฒนาอย่างต่อเนื่อง โดยอธิการบดีได้ใช้กลไก**การหารือแลกเปลี่ยนประสบการณ์ (KMUTT Strategic Diagnosis)** ระหว่างผู้บริหารมหาวิทยาลัยกับผู้บริหารคณะ สำนัก สถาบัน เพื่อรับทราบแผนการดำเนินงาน ปัญหา อุปสรรคของแต่ละหน่วยงานในการขับเคลื่อนแผนตามเป้าหมายยุทธศาสตร์โดยหมุนเวียนไปทุก ๆ หน่วยงาน

# โครงสร้างการบริหารมหาวิทยาลัยเทคโนโลยีพระจอมเกล้าธนบุรี



☐ หมายถึง หน่วยงานในกำกับ  
 ที่มา : สำนักงานยุทธศาสตร์ ณ 24 พฤศจิกายน 2566

# 2 การนำองค์กร อย่างมีวิสัยทัศน์



## ► นโยบายการบริหารมหาวิทยาลัย



รศ.ดร.สุวิทย์ เตีย  
อธิการบดี

### Transform Curriculum

การ Transform Curriculum ภายใต้กรอบ Outcome Base Education: OBE เพื่อรองรับกลุ่มผู้เรียนทุกช่วงวัย (All Age Group)

### Growth Rate

เป้าหมายทางการเงินที่สอดคล้องกับแผนกลยุทธ์ อัตราส่วนรายรับ-รายจ่ายเป็นบวก และสัดส่วนรายได้เพิ่มขึ้น Growth Rate 5% ของรายได้ในแต่ละปี

### Human Development

พัฒนาบุคลากรให้พร้อมทำงานภายใต้การเปลี่ยนแปลงและใช้ประโยชน์จากเทคโนโลยีดิจิทัล

### Start up / Spin off

สร้างผลงานวิจัยและบริการวิชาการที่สามารถนำไปใช้ประโยชน์เชิงพาณิชย์ และตอบโจทย์การพัฒนาประเทศ (เศรษฐกิจ สังคม และสิ่งแวดล้อม) รวมถึงส่งเสริม Start up/ Spin off เพื่อสร้างแหล่งรายได้ใหม่ของมหาวิทยาลัย

### Work Ecosystem Adjustment

ปรับ Ecosystem การทำงานและปรับตัวตามการเปลี่ยนแปลงได้ทัน (Speed)

### Infrastructure Development

ยกระดับระบบโครงสร้างพื้นฐานทุกส่วนของมหาวิทยาลัยให้มีความพร้อมใช้ต่อเนื่อง



## วิสัยทัศน์



**มหาวิทยาลัยวิทยาศาสตร์และเทคโนโลยี** ที่มุ่งพัฒนานวัตกรรมทางการศึกษา การวิจัย ความคิดสร้างสรรค์ และความ เป็นผู้ประกอบการ ทำให้เกิด**คุณค่า**นำไปสู่การเปลี่ยนแปลงให้สังคมโลก**เข้มแข็งและยั่งยืน** โดยมีการกำหนดว่า **“คุณค่า”** หมายถึง

### คุณค่าของ “คน”

คือ การผลิตกำลังคนด้าน วิทยาศาสตร์ และเทคโนโลยี ที่มี Employability ใน Global Market และเป็น Social Change Agent

### คุณค่าของ “กระบวนการเรียนการสอน”

ที่นำไปสู่นวัตกรรมการเรียนรู้ ตลอดชีวิต

### คุณค่าของ “งานวิจัยและงานบริการ วิชาการ”

คือ ตอบโจทย์และชั้นนำ ภาควิทยาศาสตร์และสังคม



## การกิจ



พัฒนาบุคลากรให้มีความสามารถ ในการเรียนรู้ พัฒนานักศึกษา ให้มีความเป็นเลิศทางวิชาการ มีคุณธรรม จริยธรรม และจรรยาบรรณในวิชาชีพ



พัฒนาระบบการศึกษา ระบบการ ประกันคุณภาพการศึกษา ระบบ การเรียนรู้และระบบการบริหารงาน ให้มีคุณภาพอย่างต่อเนื่อง



วิจัยและนำผลไปใช้ให้เกิดประโยชน์ ในการสร้างองค์ความรู้ และการ พัฒนาประเทศไทย



## หลักการทำงาน



### มุ่งมั่น

เป็นมหาวิทยาลัยที่ใฝ่เรียนรู้

### มุ่งสู่

ความเป็นเลิศในเทคโนโลยี และการวิจัย

### มุ่งสร้าง

ปณิธานในการสร้างบัณฑิต ที่เก่งและดี

### มุ่งสร้าง

ชื่อเสียงและเกียรติภูมิ ให้เป็นที่ภูมิใจของประชาคม

### มุ่งก้าว

ไปสู่การเป็นมหาวิทยาลัยชั้นนำ ในระดับโลก



## ค่านิยม มจร.



**เป็นมืออาชีพอย่างมีคุณธรรม จริยธรรม** ซึ่งมีความหมายรวมถึง

- การยึดมั่นตามสัญญา รับผิดชอบต่อ ผลของงาน
- การสร้างสรรค์สิ่งใหม่
- การพัฒนาอย่างต่อเนื่อง
- การสื่อสารสร้างความเข้าใจ
- การทำงานเป็นทีม
- การยึดมั่นในคุณธรรม จริยธรรม
- การรักหาวินัย ใส่ใจ และตรงเวลา
- การให้เกียรติ และเคารพซึ่งกันและกัน
- การยึดถือประโยชน์ของประเทศชาติ เหนือกว่าประโยชน์ส่วนตน ไม่มีผลประโยชน์ทับซ้อน
- การยืนหยัดทำในสิ่งที่ถูกต้องเป็นธรรม และถูกกฎหมาย
- การยึดมั่นในระบอบประชาธิปไตย อันมีพระมหากษัตริย์ทรงเป็นประมุข
- การยึดมั่นในหลักปฏิบัติด้านจรรยาบรรณ ขององค์กร

## ▶ เป้าหมายการพัฒนาตามแผนกลยุทธ์



การดำเนินงานทุกภารกิจของมหาวิทยาลัยมีความเชื่อมโยงและสอดคล้องกับวิสัยทัศน์ พันธกิจ และค่านิยมองค์กร ซึ่งเกิดจากกระบวนการมีส่วนร่วมจากประชาคม มจร. โดยมีจุดเด่นที่ต่างกันในแต่ละพื้นที่ตามกรอบแผนการพัฒนามหาวิทยาลัยระยะยาว 20 ปี (KMUTT Roadmap 2036) และถอดมาเป็นแผนกลยุทธ์ระยะ 5 ปี ปัจจุบันอยู่ในช่วงแผนกลยุทธ์ มจร. ฉบับที่ 13 (พ.ศ. 2565 - 2569) โดยได้กำหนดตัวชี้วัดวิสัยทัศน์มุ่งสู่ Top 3 Sustainable Entrepreneurial STI University in ASEAN ในปี 2569 การขับเคลื่อนเพื่อบรรลุเป้าหมายดังกล่าว มหาวิทยาลัยให้ความสำคัญต่อกระบวนการถ่ายทอดแผนกลยุทธ์สู่การปฏิบัติไปยังผู้บริหารระดับคณะ สำนัก สถาบัน โดยดำเนินการจัดทำแผนปฏิบัติการ และการถ่ายทอดสู่การปฏิบัติตาม

วัตถุประสงค์เชิงกลยุทธ์ (Strategic Objectives: SO) ซึ่งในแต่ละวัตถุประสงค์ได้กำหนดตัวชี้วัดเชิงกลยุทธ์ (Key Results: KR) ตลอดจนกลยุทธ์การดำเนินงานสำคัญ (Strategic Initiatives: SI) เพื่อให้ตัวชี้วัดผลการดำเนินงานของหน่วยงานทุกระดับสอดคล้องกับตัวชี้วัดระดับมหาวิทยาลัย และถ่ายทอดแผนจากมหาวิทยาลัยลงไปสู่ระดับคณะ ภาควิชา และบุคลากร รวมถึงวัดผลการดำเนินงานโดยใช้ตัวชี้วัดหลักสอดคล้องกัน ทั้งในระดับองค์กรและระดับหน่วยงาน เพื่อให้มั่นใจว่าการดำเนินงานจะสามารถบรรลุเป้าหมายและส่งเสริมความก้าวหน้าในทุกด้านของการพัฒนา

## 6 ยุทธศาสตร์สู่ Sustainable Entrepreneurial University



STI: Science, Technology and Innovation  
SO: Strategic Objective

2569

Top 3 Sustainable Entrepreneurial STI University in ASEAN

### SO1

พัฒนานำกำลังคนด้านวิทยาศาสตร์ เทคโนโลยีและนวัตกรรมของประเทศ ด้วยการให้การศึกษาคุณภาพสูงที่อยู่บนฐานนวัตกรรมการเรียนรู้ เปิดกว้างต่อผู้เรียนทุกกลุ่ม ปรับตัวได้ต่อความพลิกผันของอนาคต

### SO2

สร้างองค์ความรู้ งานวิจัยและนวัตกรรม ที่มีผลกระทบทางเศรษฐกิจและสังคม ด้วยความสามารถฐานสถาบัน

### SO3

เร่งสร้างนวัตกรรมและผลกระทบ เพื่อสร้างคุณค่าและเพิ่มความเข้มแข็ง ให้ภาคอุตสาหกรรมและชุมชน สังคม

Enabling Factors:

Entrepreneurial Mindset + New Business Models + Internationalization + Networking & Partnership

### SO4

พัฒนาองค์กรให้เป็นองค์กรประสิทธิภาพสูงด้วย Digital Transformation รองรับการทำงานในทุกมิติของมหาวิทยาลัย

### SO5

พลิกโฉมสมรรถนะบุคลากรและการบริหารจัดการบุคลากรให้สามารถสนับสนุนการพัฒนา มหาวิทยาลัยสู่อนาคต

### SO6

พัฒนามหาวิทยาลัยสู่ความยั่งยืนที่มีการดำเนินการอย่างสมดุล เพื่อคนในสังคมโลกที่อาศัย และความรุ่งเรืองขององค์กรและประเทศ

## ➤ แนวทางการบริหารที่นำไปสู่ความสำเร็จของ มจร.

มหาวิทยาลัยตระหนักถึงวัฒนธรรมองค์กรที่มีผลต่อประสิทธิภาพในการทำงานอย่างมีนัยยะสำคัญ จึงได้กำหนดวิถีการดำเนินการทุกด้าน เพื่อให้บุคลากรขององค์กรนำไปปฏิบัติในแนวทางเดียวกัน โดยเครื่องมือหลักที่สำคัญในการพัฒนาและปรับปรุงการทำงานตามหลักการ PDCA ยังคงถูกกำหนดให้เป็นหลักในการปฏิบัติงาน สนับสนุนพันธกิจของมหาวิทยาลัยอย่างต่อเนื่อง ดังนี้



**1 KMUTT's TQM Model** มหาวิทยาลัยได้นำ Thailand Quality Award (TQA) / Education Criteria for Performance Excellence (EdPEX) มาใช้พิจารณาคุณภาพของระบบบริหารที่เป็น Integrated Management System (IMS) ดำเนินการบนความเชื่อในการพัฒนาต้นทุนสำคัญคือ บุคลากร โดยการฝัง (Embedding) แนวคิดคุณภาพลงในระบบพร้อมกับการให้ความรู้เรื่องการบริหารงานที่มุ่งเน้นผลลัพธ์ โดยเชื่อว่าความรู้พื้นฐานด้านคุณภาพและคุณภาพที่ ดีของการบริหารงาน จะทำให้เกิดการบริหารงานที่เป็นภาพองค์รวม (Holistic) นำไปสู่การบูรณาการการทำงานของกระบวนการต่าง ๆ เกิดการพัฒนาอย่างต่อเนื่องสู่ความเป็นเลิศที่ยั่งยืน โดยดำเนินการ 2 ส่วน คู่ขนานกัน ได้แก่ 1) การสร้างวัฒนธรรมคุณภาพ และ 2) การพัฒนาระบบบริหารและกระบวนการทำงานผ่านวงจร P-D-S-A (Plan-Do-Study-Act) / วงจร P-D-C-A (Plan-Do-Check-Act)

**2 การบริหารความเสี่ยง** มหาวิทยาลัยมีระบบในการบริหารความเสี่ยงเป็นเครื่องมือเชิงกลยุทธ์ที่สำคัญในการจัดการกับมูลเหตุหรือเหตุการณ์ที่คาดว่าจะเกิดขึ้นในอนาคต เพื่อส่งเสริมและสนับสนุนให้ทุกหน่วยงานในมหาวิทยาลัยพัฒนาระบบงานบริหารความเสี่ยงให้มีประสิทธิภาพและสร้างความตระหนักกับความสำคัญของการบริหารความเสี่ยง โดยกำหนดให้ทุกหน่วยงานภายในมหาวิทยาลัยจัดทำแผนบริหารความเสี่ยงที่สอดคล้องกับนโยบายบริหารความเสี่ยงของมหาวิทยาลัย และต้องผ่านความเห็นชอบจากคณะกรรมการบริหารหน่วยงาน หรือที่ประชุมหน่วยงาน และรายงานผลการบริหารความเสี่ยงผ่านระบบบริหารความเสี่ยงของมหาวิทยาลัย (KMUTT Risk Management System: RMS) เป็นประจำทุกปี

**3 การปรับปรุงและเพิ่มผลิตภาพในการทำงาน** มหาวิทยาลัยได้ดำเนินการปรับปรุงขั้นตอนการทำงานอย่างต่อเนื่อง โดยแต่งตั้งคณะทำงานทำหน้าที่ให้ความรู้แก่หน่วยงานต่าง ๆ ภายในมหาวิทยาลัย เพื่อยกระดับประสิทธิภาพการทำงานด้วยการนำหลักการบริหารงานประจำวัน (Daily Management) ประยุกต์ใช้ในการปรับปรุงกระบวนการทำงาน ลดขั้นตอนซ้ำซ้อน สร้างความเชื่อมโยงระหว่างหน่วยงาน พร้อมทั้งส่งเสริมให้บุคลากรทุกระดับเข้าใจและปฏิบัติตามมาตรฐานการทำงานที่กำหนด เพื่อให้การดำเนินงานมีคุณภาพ (Quality) ลดต้นทุน (Cost) และการส่งมอบงาน (Delivery) ตรงตามที่กำหนด ส่งผลให้งานประจำมีมาตรฐานด้วยการทำคู่มือปฏิบัติงาน (Work Manual) หรือสร้าง Standard Operating Procedure (SOP) และมีการประกาศข้อตกลงระดับการให้บริการ (Service Level Agreement) เพื่อให้การดำเนินงานมีประสิทธิภาพและสอดคล้องกับแผนกลยุทธ์ของมหาวิทยาลัย

## ➤ ระบบเทคโนโลยีสารสนเทศเพื่อการพัฒนา มจร.



### การบริหารการศึกษา

- ระบบรับสมัครนักศึกษา และระบบ Customer Relationship Management: CRM
- ระบบ New ACIS
- ระบบการขอเอกสารทางการศึกษาสำหรับนักศึกษาเก่า
- ระบบ Learning Environment version B2: LEB2
- 4Lifelong Learning Platform

### การบริหารและพัฒนาศักยภาพบุคคล

- ระบบสารสนเทศเพื่อการบริหารและพัฒนาศักยภาพบุคคล (Human Resource Information System: HRIS)
- ระบบบุคลากร ระบบเงินเดือนและสวัสดิการ (Human Resources Management and Payroll and Benefit System: HPB)



### การบริหารงบประมาณและการเงิน

- ระบบสารสนเทศเพื่อการทำงาน การจัดการด้านบัญชี การเงิน พัสดุ งบประมาณ เพื่อการบริหารองค์กร (Finance Enterprise Resource Planning: Finance ERP )

### การบริหารงานวิจัย

- ระบบบริหารงานวิจัยและนวัตกรรม (KMUTT Integrated System for Research and Innovation Management: KIRIM)
- ระบบบริหารจัดการครุภัณฑ์กลาง เพื่อการวิจัย (Central Instrument Management System: CIMS)



### การบริการวิชาการและสังคม

- ระบบฐานข้อมูลเรียนรู้คู่ชุมชน (Community Engagement Geographic Information System: CEGIS)



### แอปพลิเคชัน

- MOD LINK (Student)
- MOD LINK Pro (Staff)



### การบริหารจัดการอื่น ๆ

- KMUTT Digital Document
- ระบบสารสนเทศอิเล็กทรอนิกส์

# 3 การดำเนินการทาง ของมหาวิทยาลัย ในปัจจุบัน



## ▶ ด้านการผลิตบัณฑิต

### หน่วยจัดการเรียนการสอน

12

หน่วยงาน

8 คณะ / 2 บัณฑิตวิทยาลัย  
1 วิทยาลัย / 1 สถาบันเฉพาะทาง

### หลักสูตร (ชื่อปริญญา) ที่เปิดสอนระดับปริญญา

49

หลักสูตร



ปริญญาตรี 17 หลักสูตร



ปริญญาโท 19 หลักสูตร



ปริญญาเอก 13 หลักสูตร



### สาขาวิชา ที่เปิดสอนระดับปริญญา

153

สาขาวิชา

ปริญญาตรี 54 สาขา (35%)  
ปริญญาโท 62 สาขา (41%)  
ปริญญาเอก 37 สาขา (24%)

ปกติ 102 สาขา (67%)  
อังกฤษ 5 สาขา (3%)  
สองภาษา 1 สาขา (1%)  
นานาชาติ 45 สาขา (29%)

### หลักสูตร สองปริญญาข้ามสถาบัน

13

หลักสูตร

ปริญญาตรี 8 หลักสูตร  
ร่วมกับ 8 มหาวิทยาลัย  
ใน 3 ประเทศ ได้แก่ ญี่ปุ่น  
อินโดนีเซีย และไต้หวัน

ปริญญาโท 5 หลักสูตร  
ร่วมกับ 5 มหาวิทยาลัย  
ใน 3 ประเทศ ได้แก่ กัมพูชา  
ญี่ปุ่น และออสเตรเลีย



### ผู้สมัครทุกระดับการศึกษา

**31,192** คน

- Degree 29,897 คน (96%)
  - Non-Degree\* 1,295 คน (4%)
- \* ประเภทคุณคณายนอกและโครงการบัณฑิตพันธุ์ใหม่

### รับเข้าทุกระดับการศึกษา

**5,463**

คน

- Degree 4,202 คน (77%)
- Non-Degree 1,259 คน (23%)

### ผู้สมัครระดับปริญญาตรี

**28,327** คน

- เพิ่มขึ้น 7% เมื่อเทียบกับ ปี 2566
- มีผลการเรียนเฉลี่ย 3.56
- อัตราการแข่งขัน (รับเข้า : สมัคร) 1 : 8

### ผู้สมัครต่างชาติ

**1,320** คน

- จาก 42 ประเทศทั่วโลก
- เพิ่มขึ้น 34% เมื่อเทียบกับปี 2566

## การคัดเลือกนักศึกษา และข้อมูลนักศึกษาใหม่ ปี 2567

### จำนวนครั้งที่สอบเข้าศึกษาต่อ มจร.

**90%** สอบครั้งแรก

**17%** สอบมากกว่าสองครั้ง

**8%** สอบครั้งที่สอง

### การรับนักศึกษาใหม่ ระดับปริญญาตรีเข้าศึกษา

รับเข้าศึกษาโดยตรง

**83%**

รับเข้าผ่าน ทปอ.

**17%**

### นักศึกษาใหม่จำแนกตามเพศ

เพศชาย

**57%**

เพศหญิง

**47%**

### นักศึกษาใหม่จำแนกตามเชื้อชาติ

เชื้อชาติไทย

**96%**

เชื้อชาติพม่า

**4%**

ที่มา: สำนักงานยุทธศาสตร์

ที่มา: สำนักงานคัดเลือกและสรรหานักศึกษา



## ทุนสนับสนุนนักศึกษาระดับ ปริญญาตรีและบัณฑิตศึกษา

จำนวนทุนการศึกษารวมทั้งสิ้น	จำนวนเงินรวมทั้งสิ้น
<b>7,278</b> ทุน	<b>305.14</b> ลบ.

# 1

## ทุนเพื่อพัฒนาศักยภาพนักศึกษา (Scholarship)

**3,162** ทุน **138.09** ลบ.

ปริญญาตรี	บัณฑิตศึกษา
2,744 ทุน	418 ทุน
49.86 ลบ.	88.23 ลบ.



# 2

## ทุนเพื่อช่วยเหลือนักศึกษาที่ยากจน และขาดแคลนโอกาส (Bursary)

**4,116** ทุน **167.05** ลบ.

ปริญญาตรี	บัณฑิตศึกษา
3,762 ทุน	354 ทุน
149.95 ลบ.	17.10 ลบ.



**มจร. ได้รับการจัดอันดับจาก  
กองทุนเงินให้กู้ยืมเพื่อการศึกษา  
เป็นหน่วยงานที่ชำระหนี้ดีที่สุด**

# 25

อันดับแรกของประเทศ  
ต่อเนื่องปีที่ 3  
(ปี 2567 อันดับที่ 13)



**ผลงานตีพิมพ์ของนักศึกษา  
ระดับบัณฑิตศึกษา  
ทุนการศึกษาเพชรพระจอมเกล้า**

**143**  
บทความ

**92%**  
ของผลงานอยู่ใน  
Quartiles Q1-Q2  
ในฐานข้อมูล SCOPUS

## สิ่งสนับสนุนการเรียนรู้

### หน่วยบริการสนับสนุนนักศึกษาผู้พิการ



บริการให้คำปรึกษาและจิตวิทยา



ห้องพยาบาล



ให้บริการ  
ด้านสุขภาพ  
อนามัย

พื้นที่ส่งเสริมการเรียนรู้  
Learning Space



เทคโนโลยีทางการศึกษา



ตัวช่วยให้การเรียน  
การสอนสนุกและ  
ง่ายขึ้น 100+ แอปฯ

อินเทอร์เน็ตความเร็วสูง



Wifi ทั่วทั้ง  
มหาวิทยาลัย

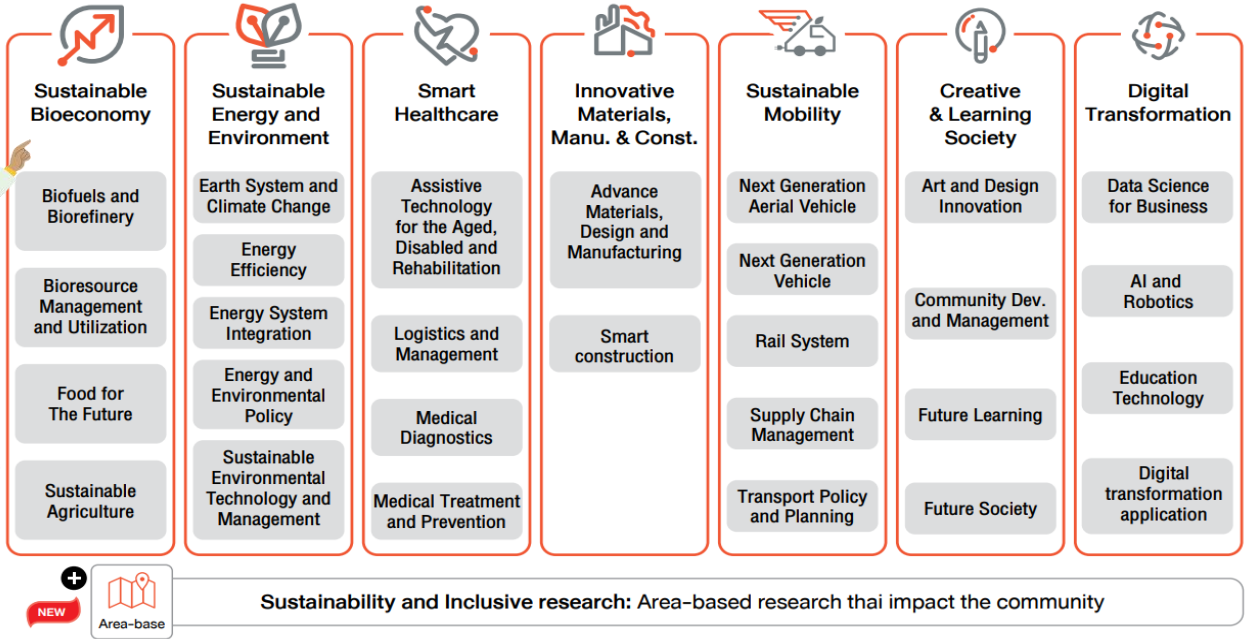
สถานที่ออกกำลังกาย

ฟิตเนส / ยิมเนเซียม / สนามกีฬากลางแจ้ง

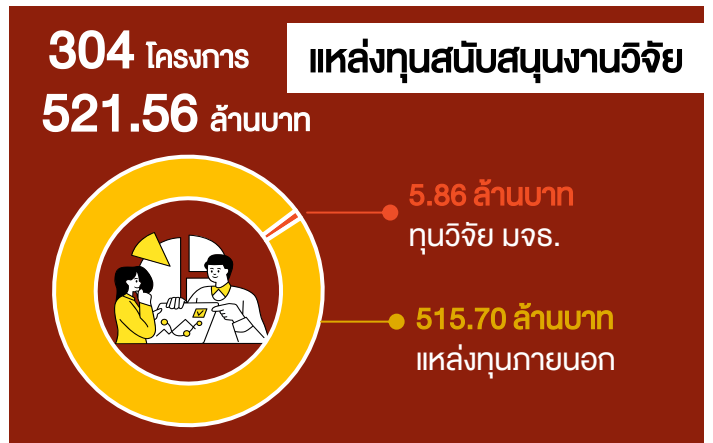


## KMUTT Strategic Research Themes

a structure of various research groups within the university that were derived from core capabilities of KMUTT.



การทำเป้าหมายให้ มจร. เป็นมหาวิทยาลัยที่สร้างผลกระทบเชิงบวกต่อสิ่งแวดล้อมและสังคมจะสำเร็จได้นั้น การสนับสนุนให้เกิดระบบนิเวศที่เอื้ออำนวยต่อการวิจัยและนวัตกรรมจึงเป็น สิ่งสำคัญที่มหาวิทยาลัยพร้อมจะผลักดันและสนับสนุนให้บุคลากรออกไปทำงาน สร้างเครือข่ายร่วมกับภาคเศรษฐกิจชุมชนและสังคม เพื่อช่วยพัฒนาประเทศไทย โดยมี **สำนักงานวิจัยนวัตกรรม และพันธมิตร** รับผิดชอบการบริหาร และจัดการงานวิจัยและนวัตกรรม ทั้งนี้ในการผลิตผลงานวิจัยมีหน่วยงานผลิตผลงานวิจัยและบริการวิชาการหลายหน่วยงาน ได้แก่ สำนักวิจัยและบริการวิทยาศาสตร์และเทคโนโลยี (สวท.) สถาบันพัฒนาและฝึกอบรมโรงงานต้นแบบ (สรบ.) และสำนักอุทยานวิทยาศาสตร์และอุตสาหกรรม (สออ.) บางส่วนตั้งอยู่ในพื้นที่ มจร. (บางขุนเทียน) ซึ่งจัดให้เป็นอุทยานวิทยาศาสตร์และอุตสาหกรรม เน้นการทำวิจัย ถ่ายทอดเทคโนโลยี และสนับสนุนความเข้มแข็ง ด้านอุตสาหกรรมของประเทศ รวมถึงเป็นต้นแบบมหาวิทยาลัยสะอาด (**Green and Clean University**) และมีการจัดการด้านสิ่งแวดล้อมที่ดี



## ผลลัพธ์ในการพัฒนางานด้านการวิจัยของ มจร.

ร้อยละของบุคลากร มจร. เฉลี่ยต่อปี ที่ทำการวิจัย เมื่อเทียบกับบุคลากร เพื่อการวิจัยทั้งหมด	47%	
จำนวนงบประมาณ ด้านการวิจัยจากแหล่งทุน ต่าง ๆ เฉลี่ยต่อปี	400 ล้านบาท	
จำนวนโครงการวิจัยเฉลี่ยต่อปี ที่ มจร. สามารถผลิตได้	200 โครงการ	
จำนวนบทความวิจัย เฉลี่ยต่อปี	1,200 บทความ	
จำนวนครั้งของบทความวิจัยที่ได้รับการอ้างอิง (Citation) ในฐานข้อมูล Scopus ย้อนหลัง 5 ปี (ณ เดือนมกราคม 2568)	52,245 ครั้ง	
จำนวนบริษัท Spin-off/ Start-up ของ มจร.	23 บริษัท (จำนวนรวมสะสม)	

หมายเหตุ: ข้อมูลจากสำนักงานวิจัย นวัตกรรมและพันธมิตร และศูนย์ดัชนีการอ้างอิงวารสารไทย

## ▶ ด้านการบริการวิชาการแก่สังคม

มจร. มีความร่วมมือกับภาคีภายนอกทุกภาคส่วน มีการถ่ายทอดความรู้และเทคโนโลยี เพื่อแก้ปัญหาแก่ชุมชน สังคม และประเทศผ่าน “โครงการมหาวิทยาลัยกับชุมชนและสังคม” ที่ดำเนินการต่อเนื่องเป็นระยะเวลายาวนาน กว่า 42 ปี นับตั้งแต่ปี พ.ศ. 2525 โดยใช้ชุมชน / สังคมเป็น “ห้องปฏิบัติการทางสังคม (Social Labs)” และแหล่งเรียนรู้ของนักศึกษาและคณาจารย์ ในขณะเดียวกันชุมชน / สังคม ก็ได้รับการพัฒนาและแก้ไขปัญหเสริมสร้าง การพัฒนาประเทศไปพร้อมกัน



### งานในพื้นที่ที่ มจร. ตั้งอยู่

(เวททุ่งครุ ราชบุรีบูรณะ จอมทอง และ จ.ราชบุรี)

- การเรียนรู้คณิตศาสตร์แบบบูรณาการ “สัมบางมด” (ระยะที่ 3) ในโรงเรียนรอบมหาวิทยาลัย
- ศูนย์เรียนรู้เกษตรผสมผสานในโรงเรียนหมู่บ้านเกาะโพธิ์แขวงแสมดำ บางขุนเทียน และโรงเรียนแก้วท่ากับอุปกัมภ์
- การจัดการแหล่งเรียนรู้ชุมชน กรณีศึกษาการทำสวนส้มบางมดผ่านจัดกิจกรรมประชาสัมพันธ์เผยแพร่ให้กับนักท่องเที่ยวและผู้สนใจ
- การวิจัยการศึกษาปัจจัยในการพัฒนารุทกการเลี้ยงแพะของกลุ่มเกษตรกรเลี้ยงสัตว์ทุ่งครุ
- การบ่มเพาะและพัฒนานวัตกรรมและผู้ประกอบการรุ่นใหม่ชาติพันธุ์ไทยกะเหรี่ยง พื้นที่แถบเทือกเขาตะนาวศรี จ.ราชบุรี-เพชรบุรี”
- โครงการแหล่งเรียนรู้การจัดการขยะอินทรีย์ตามแนวทาง BCG Model อ.พระประแดง จ.สมุทรปราการ เป็นต้น

### งาน Area based ที่ มจร. ทำต่อเนื่อง

(จ.เชียงใหม่ แม่ฮ่องสอน น่าน บุรีรัมย์)

- พัฒนาระบบ Smart Farm สำหรับปลูกสตอร์เบอร์รี่ โดยร่วมกับมหาวิทยาลัยเชียงใหม่ และมูลนิธิโครงการหลวง
- พัฒนาอาสาสมัครสาธารณสุขหมู่บ้านยกระดับการให้บริการสุขภาพมูลฐานรวม 10 ตำบล ในพื้นที่ของ อ.อมก๋อย จ.เชียงใหม่ อ.สบเมย และ อ.แม่สะเรียง จ.แม่ฮ่องสอน
- พัฒนากักขะอาชีพที่สอดคล้องกับบริบทชุมชนบนพื้นที่สูงกลุ่มชาติพันธุ์ลัวะ อ.บ่อเกลือ จ.น่าน
- ศึกษาปัจจัยที่มีผลกระทบต่อความยากจนระดับครัวเรือนชุมชน ต.ภูฟ้า อ.บ่อเกลือ จ.น่าน
- พัฒนาการผลิตก่อนพันธุ์ปลอดโรค และเพิ่มผลผลิตต่อไร่ของมันสำปะหลัง พื้นที่ อ.โนนดินแดง จ.บุรีรัมย์

### งานเพื่อผู้มีความต้องการพิเศษ

- การปรับปรุงกระบวนการผลิตผงสีธรรมชาติสำหรับหัตถกรรมไม้ เพื่อพัฒนาคุณภาพชีวิตและเพิ่มความปลอดภัยในการทำงานของผู้สูงอายุ/ผู้พิการ ต. ต่างอย อ. ต่างอย จ. สกลนคร
- การขยายผลโครงการ ฝึกอบรม-ฝึกงานคนพิการเพื่อการประกอบอาชีพผ่านโมเดลการฝึกอบรม-ฝึกงานของ มจร. ไปยังสถาบันการศึกษาในส่วนภูมิภาค

## ➤ ด้านการบริการวิชาการแก่สังคม (ต่อ)

นอกจากนี้ มจร. มีความร่วมมือและการทำงานแบบบูรณาการระหว่างสถาบันอุดมศึกษาของประเทศในลักษณะ **เครือข่ายเพื่อการพัฒนาอุดมศึกษา** ตามนโยบายและแผนงานของสำนักงานปลัดกระทรวงการอุดมศึกษา วิทยาศาสตร์ วิจัยและนวัตกรรม (สป.อว) มจร. ในฐานะประธานเครือข่ายอุดมศึกษาภาคกลางตอนล่าง (เครือข่าย B) ทำหน้าที่ดูแลสถาบันอุดมศึกษาในพื้นที่ 10 จังหวัดภาคกลางตอนล่าง ได้แก่ กรุงเทพมหานคร (ฝั่งตะวันตก) สมุทรปราการ (ฝั่งตะวันตก) สมุทรสาคร สมุทรสงคราม นครปฐม ราชบุรี เพชรบุรี ประจวบคีรีขันธ์ สุพรรณบุรี และกาญจนบุรี โดยมีสถาบันอุดมศึกษาที่เป็นสมาชิกเครือข่ายจำนวนทั้งสิ้น 34 แห่ง ในปี 2567 มจร. เป็นประธานในการดำเนินงานเครือข่ายเชิงประเด็น และโครงการตามนโยบายรัฐบาล รวมทั้งสิ้น 4 เครือข่าย

### 1 เครือข่าย UBI

#### โครงการหน่วยบ่มเพาะวิสาหกิจ ในสถาบันอุดมศึกษา

- มีสถาบันอุดมศึกษาเข้าร่วม 13 แห่ง
- เกิดผู้ประกอบการใหม่ (Start-up) 12 ราย
- มีผู้ประกอบการที่ยกระดับเป็นบริษัทเต็มรูปแบบ (Spin-off) 7 ราย
- มีสมาชิกชมรมนักศึกษาผู้ประกอบการ (Student Entrepreneur Club) 1,727 คน

### เครือข่ายป้องกันยาเสพติด 2

#### โครงการสร้างภูมิคุ้มกันและป้องกันยาเสพติด ในสถาบันอุดมศึกษา

- จัดค่ายพัฒนาเครือข่ายผู้นำนักศึกษา มีผู้เข้าร่วม 115 คน
- จัดสัมมนาผู้นำนักศึกษาโดยชมรม To be Number One วิทยาลัยชุมชนสมุทรสาคร มีผู้เข้าร่วม 73 คน
- จัดกิจกรรมขยายผลด้านการสร้างภูมิคุ้มกันและป้องกันยาเสพติดในสถาบันอุดมศึกษา มีนักศึกษาเข้าร่วม 10,263 คน



### 3 เครือข่ายมหาวิทยาลัย เป็นพี่เลี้ยงให้กับโรงเรียน

#### โครงการพัฒนาคุณภาพการศึกษา และการพัฒนาท้องถิ่น โดยมีสถาบันอุดมศึกษาเป็นพี่เลี้ยง

- มีสถาบันอุดมศึกษาเข้าร่วม 22 แห่ง พัฒนาครู 1,627 คน พัฒนานักเรียน 10,484 คน ดำเนินโครงการ 58 โครงการ เช่น กิจกรรมพัฒนาทักษะการอ่าน การเขียนของเด็กไทย กิจกรรมพัฒนาแหล่งเรียนรู้ในชุมชน เป็นต้น
- จัดสัมมนาตรวจเยี่ยมและแลกเปลี่ยนการเรียนรู้การดำเนินโครงการฯ มีผู้เข้าร่วมกว่า 46 คน จากสถาบันอุดมศึกษา 17 แห่ง

### เครือข่าย C- อพ.สธ. 4

#### โครงการการอนุรักษ์พันธุกรรมพืช อันเนื่องมาจากพระราชดำริสมเด็จพระเทพ รัตนราชสุดาฯ สยามบรมราชกุมารี

- การบริหารเครือข่ายให้มีความเข้มแข็งและยั่งยืน
- การบริหารจัดการข้อมูลทรัพยากรกายภาพชีวภาพ วัฒนธรรมและภูมิปัญญา
- การขับเคลื่อนการใช้ประโยชน์จากทรัพยากรที่มีในท้องถิ่นเพื่อเพิ่มมูลค่า
- การดำเนินงานสู่การเป็นมหาวิทยาลัยแห่งความเป็นกลางทางคาร์บอน ลดการปลดปล่อยคาร์บอนสุทธิต่อคน

## ▶ ด้านการกำนุบำรุงศิลปและวัฒนธรรม

มหาวิทยาลัยได้วางแนวทางด้านการพัฒนานักศึกษาแบบมีส่วนร่วมที่ต้องบูรณาการกิจกรรมทั้ง “ใน” และ “นอก” ห้องเรียน หรือ “ใน” และ “นอก” สถานศึกษา รวมเข้าไว้ด้วยกัน ด้วยการมอบหมายให้หลายหน่วยงานดำเนินการเรื่องต่าง ๆ ที่เกี่ยวข้องกับการพัฒนานักศึกษา เช่น สำนักงานกิจการนักศึกษา เป็นหลักในการจัดการสภาพแวดล้อม การจัดกิจกรรมของชมรมต่าง ๆ การแนะแนวอาชีพ และการให้คำปรึกษาแก่นักศึกษาที่มีปัญหา นอกจากนี้มีการดำเนินการระหว่างหน่วยงาน เพื่อให้เกิดการทำงานที่สอดคล้องกัน ทั้งในระดับคณะ ภาควิชา และหน่วยงานอื่น ๆ ที่มีบทบาทหน้าที่ในการสนับสนุนการดำเนินงาน เพื่อให้ได้ “บัณฑิตที่มีคุณภาพ” ด้วยการพัฒนาอย่างรอบด้านผ่านกิจกรรมแบบองค์รวมให้มีความแข็งแกร่งทางด้านวิชาการ เป็นคนดีมีความตระหนักและรับผิดชอบต่อสังคม ตรงตามลักษณะบัณฑิตที่พึงประสงค์ (KMUTT Student QF) ซึ่งเป็นเป้าหมายหลัก เกียรติและศักดิ์ของนักศึกษา (Code of Honor) อันเป็นหัวใจในการพัฒนานักศึกษา



ทั้งนี้ การพัฒนานักศึกษาให้มีความพร้อมและปรับตัวกับอนาคตที่ท้าทายใหม่ ๆ ได้นั้น จำเป็นต้องพัฒนานักศึกษาให้ครบในหลากหลายมิติ หลายวิธีการ และอาศัยความร่วมมือกันของทุกภาคส่วนในสังคม มุ่งเน้นการเปิดโอกาส และสร้างเวทีให้ทุกคนมีส่วนร่วมในการพัฒนานักศึกษา สร้างการเรียนรู้ผ่านกิจกรรมที่เป็นประโยชน์ต่อตนเองและสังคม ผ่านโครงการที่มีชื่อว่า **KMUTT Student Development 360 หรือ KSD 360: All in All** ตามเป้าหมายที่มุ่งให้บัณฑิต มจร. เป็นผู้สร้างการเปลี่ยนแปลงสู่ความยั่งยืน (Change Agent with Green Heart) จากแนวทาง KSD 360: All in All พบว่า ในปีงบประมาณ 2567 (ใช้ข้อมูลปีการศึกษา 2566 ในการรายงานผล) ได้ดำเนินโครงการต่าง ๆ จำนวนทั้งสิ้น 67 โครงการ มีนักศึกษาเข้าร่วม จำนวน 6,481 คน และนักเรียน รวมทั้งคนในชุมชนกว่า 700 คน

นอกจากนี้ ยังมีโครงการที่จัดโดยองค์กรด้านกิจกรรม นักศึกษาระดับต่าง ๆ เพื่อเป็นศูนย์กลางการจัดกิจกรรม ได้แก่ องค์กรนักศึกษา สภานักศึกษา สโมสรนักศึกษา ชมรม และคณะกรรมการนักศึกษาระดับภาควิชา ดำเนินการจัดกิจกรรมรวมทั้งสิ้น จำนวน 121 โครงการ และมีผู้เข้าร่วมกิจกรรม จำนวน 42,031 คน (จำนวนนับซ้ำกรณีนักศึกษา เข้าร่วมหลายโครงการ)

# ผลลัพธ์ของมหาวิทยาลัย



จำนวนนักศึกษาและผู้สำเร็จการศึกษา ประจำปีการศึกษา 2567



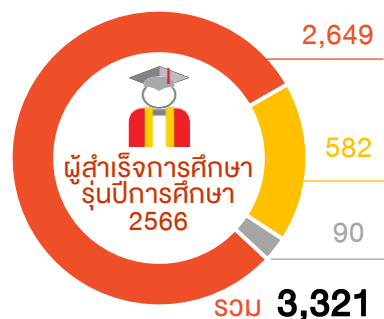
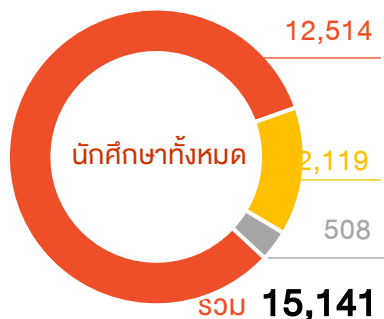
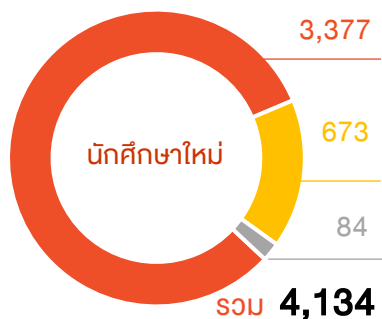
ปริญญาตรี



ปริญญาโท

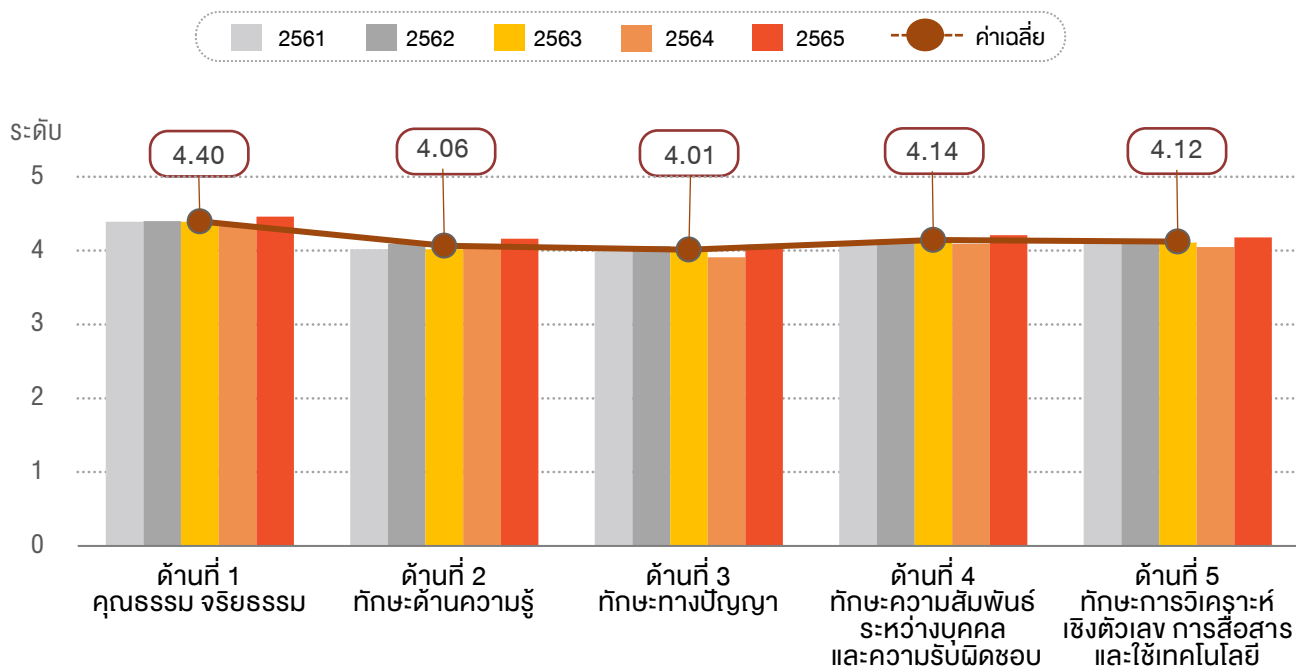


ปริญญาเอก



หมายเหตุ : ข้อมูลจากหนังสือสารสนเทศ ปี 2567

ความพึงพอใจของผู้ใช้บัณฑิตที่มีต่อการปฏิบัติงานของบัณฑิต ระดับปริญญาตรี รุ่นการศึกษา 2561-2565



หมายเหตุ : - รุ่นปีการศึกษา 2565 (สำรวจระหว่างเดือนพฤษภาคม-ธันวาคม 2567) ประมวลผลและวิเคราะห์ผลแล้วเสร็จในเดือนมีนาคม 2568

เงินเดือนตั้งต้นเฉลี่ยของผู้สำเร็จการศึกษา (รุ่นปีการศึกษา 2566)

ปริญญาตรี

฿ 23,042 บาท

ปริญญาโท

฿ 37,254 บาท

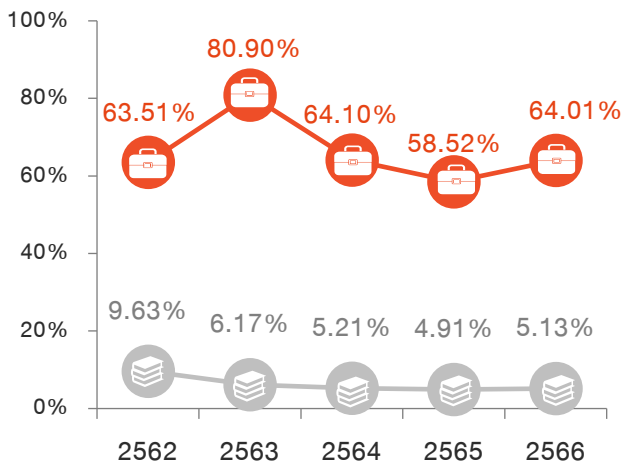
ปริญญาเอก

฿ 66,623 บาท

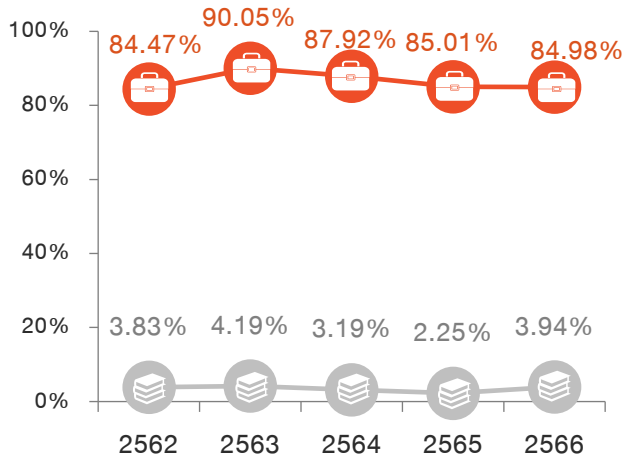
# ภาวะการมีงานทำ (ภายในระยะเวลา 1 ปี) ของผู้สำเร็จการศึกษา รุ่นปีการศึกษา 2562-2566

● ทำงานแล้ว    ● ศึกษาต่อ

## ปริญญาตรี



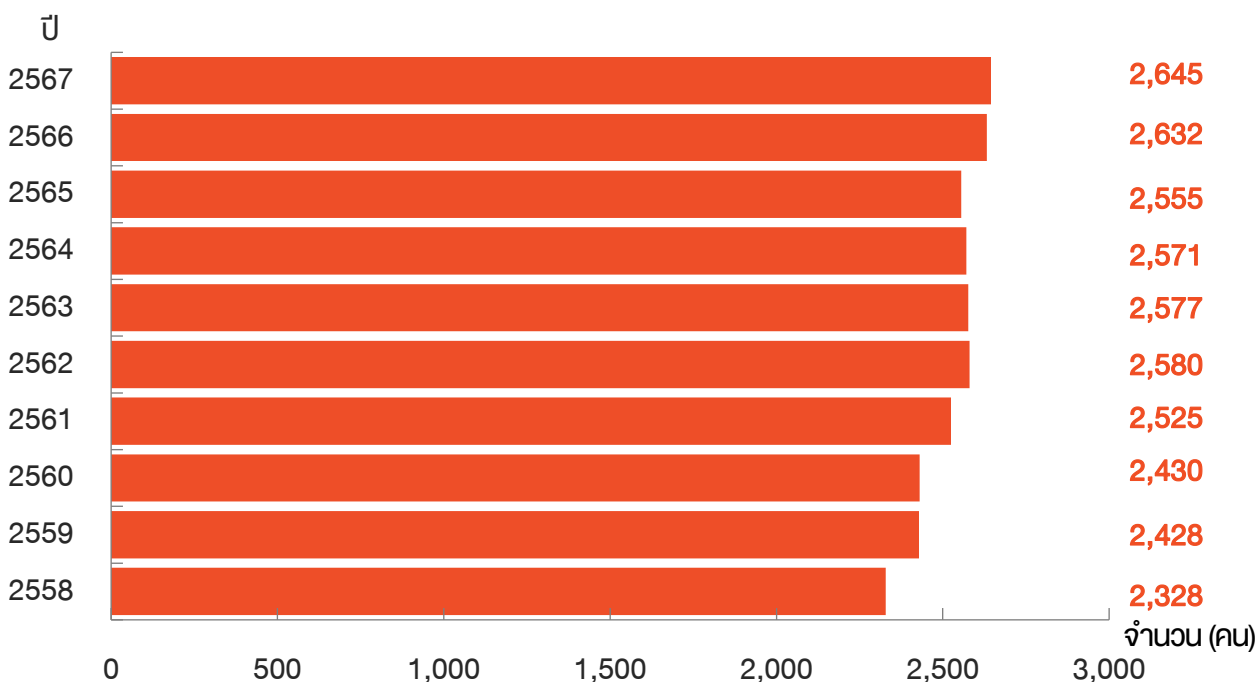
## บัณฑิตศึกษา



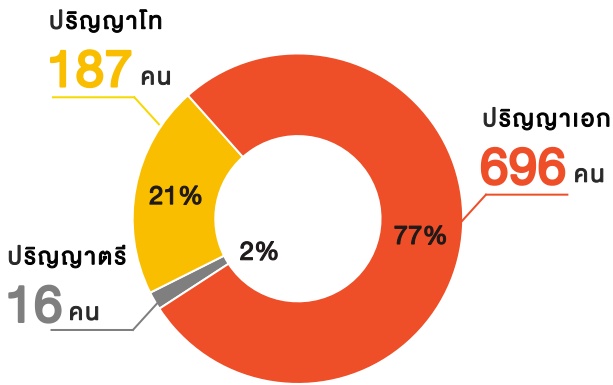
หมายเหตุ : รุ่นปีการศึกษา 2566 ข้อมูลจากหนังสือสารสนเทศ ณ วันที่ 3 มกราคม 2568 (ข้อมูลการสำรวจยังไม่ครบ 1 ปี)

## ด้านบุคลากร

### ภาพรวมจำนวนบุคลากร ในระยะ 10 ปี (ปี 2558-2567)

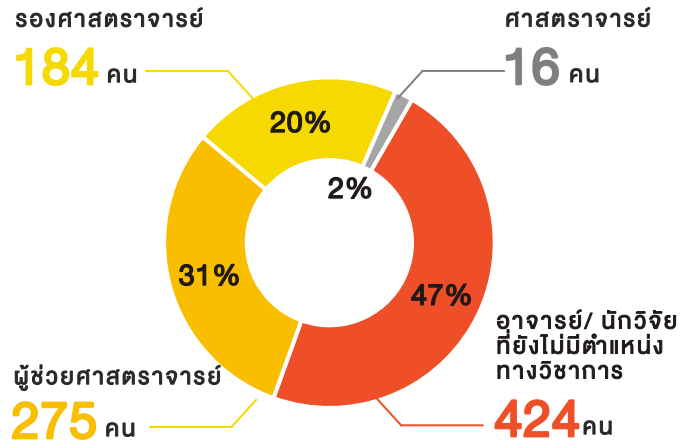


ภาพรวมวุฒิการศึกษาของอาจารย์ / นักวิจัย  
ประจำปี 2567



หมายเหตุ : จำนวนอาจารย์/ นักวิจัยทั้งหมด รวมพนักงานแบบไม่ประจำ ลูกจ้างมหาวิทยาลัย และบุคลากรหน่วยงานในกำกับฯ

ตำแหน่งทางวิชาการของอาจารย์ / นักวิจัย  
ประจำปี 2567



หมายเหตุ : จำนวนอาจารย์/ นักวิจัยทั้งหมด รวมพนักงานแบบไม่ประจำ ลูกจ้างมหาวิทยาลัย และบุคลากรหน่วยงานในกำกับฯ

สัดส่วนอาจารย์ / นักวิจัยต่อเจ้าหน้าที่ และต่อนักศึกษาเต็มเวลา (FTEs) ประจำปีการศึกษา 2567

สัดส่วนอาจารย์ / นักวิจัย : เจ้าหน้าที่

อาจารย์/ นักวิจัย

3.4

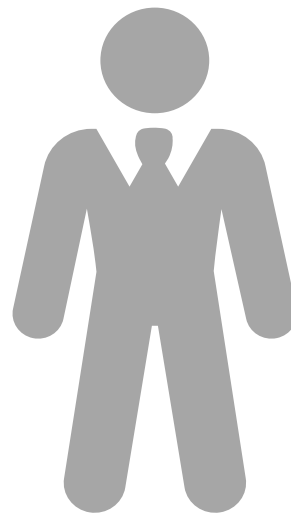
เจ้าหน้าที่

6.6

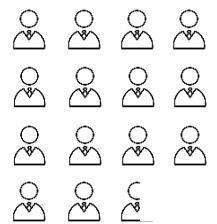


หมายเหตุ : จำนวนรวมบุคลากรทุกประเภท (หากไม่นับรวมพนักงานแบบไม่ประจำ และลูกจ้างจะเป็น 4.2 : 5.8)

อัตราส่วนอาจารย์ / นักวิจัย : นักศึกษาเต็มเวลา







1: 14.8



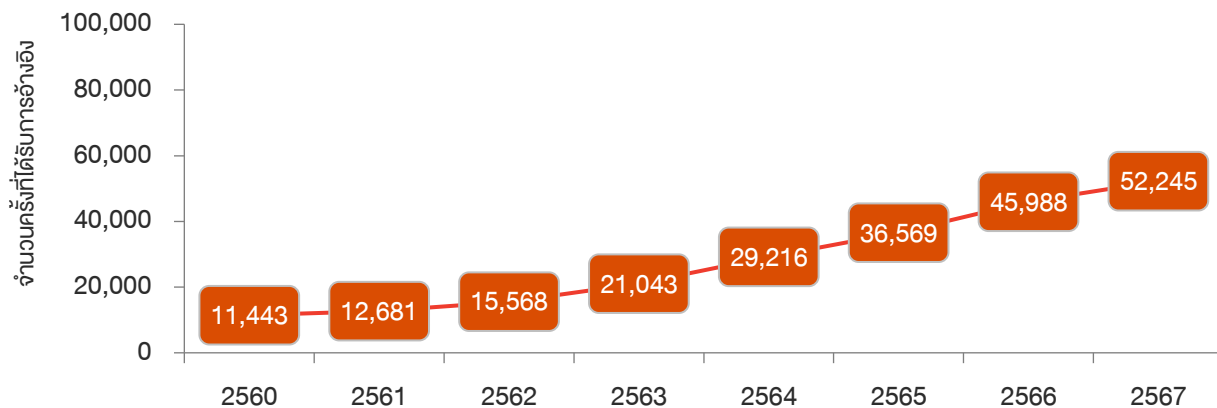
หมายเหตุ : จำนวนรวมอาจารย์ / นักวิจัยทุกประเภท (หากไม่นับอาจารย์ / นักวิจัย กลุ่มพนักงานแบบไม่ประจำ และกลุ่มลูกจ้างจะเป็น 1 : 16.4)

จำนวนบทความวิจัย ปี 2563-2567 จำแนกตามแหล่งที่ได้รับการเผยแพร่

การเผยแพร่	2563	2564	2565	2566	2567
วารสารระดับนานาชาติ 	734	945	899	815	777
วารสารระดับประเทศ 	122	179	119	120	27
รายงานการประชุมระดับนานาชาติ 	212	162	135	190	126
รายงานการประชุมระดับประเทศ 	198	88	213	135	111
<b>รวม</b>	<b>1,266</b>	<b>1,374</b>	<b>1,366</b>	<b>1,260</b>	<b>1,041</b>

หมายเหตุ : ข้อมูลจากสำนักงานวิจัย นวัตกรรมและพันธมิตร ณ วันที่ 12 พฤศจิกายน 2567

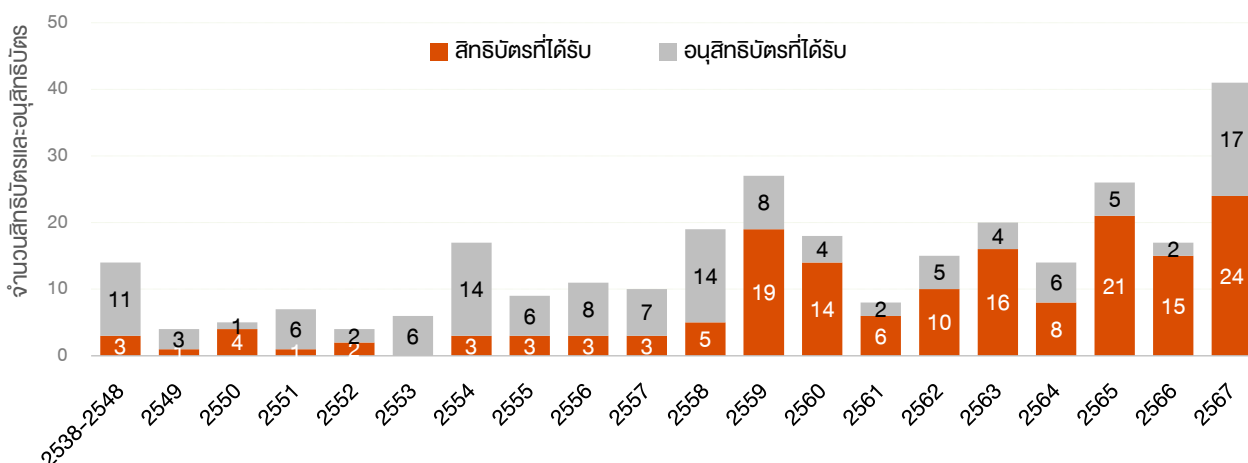
จำนวนครั้งของบทความที่ได้รับการอ้างอิง (Citation) ปี 2563-2567



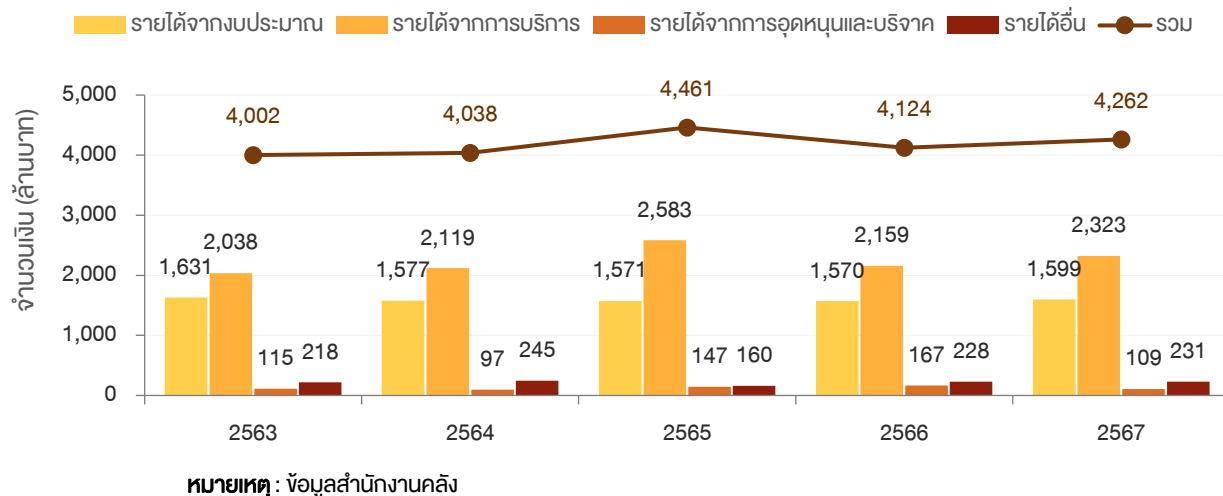
หมายเหตุ : ข้อมูลจากศูนย์ดัชนีการอ้างอิงวารสารไทย ณ วันที่ 6 มกราคม 2568 (ฐานข้อมูล Scopus) จำนวนครั้งในแต่ละปีเป็นค่าจากผลการอ้างอิงย้อนหลัง 5 ปี

จำนวนสิทธิบัตรและอนุสิทธิบัตร ปี 2538-2567

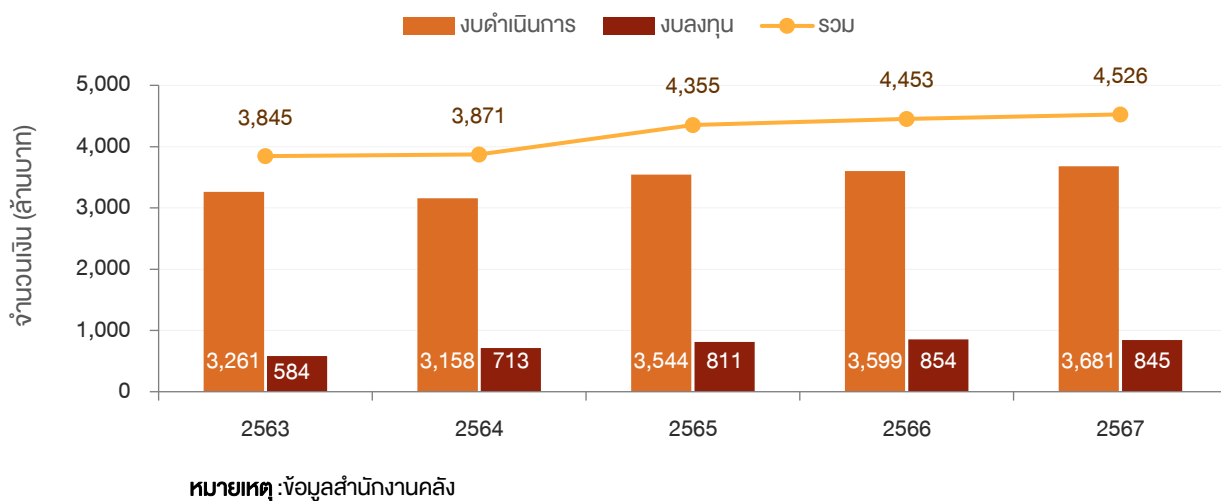
จำนวนคำขอรับสิทธิบัตรและอนุสิทธิบัตร ที่ได้รับจดทะเบียน ตั้งแต่ปีงบประมาณ 2538-2567



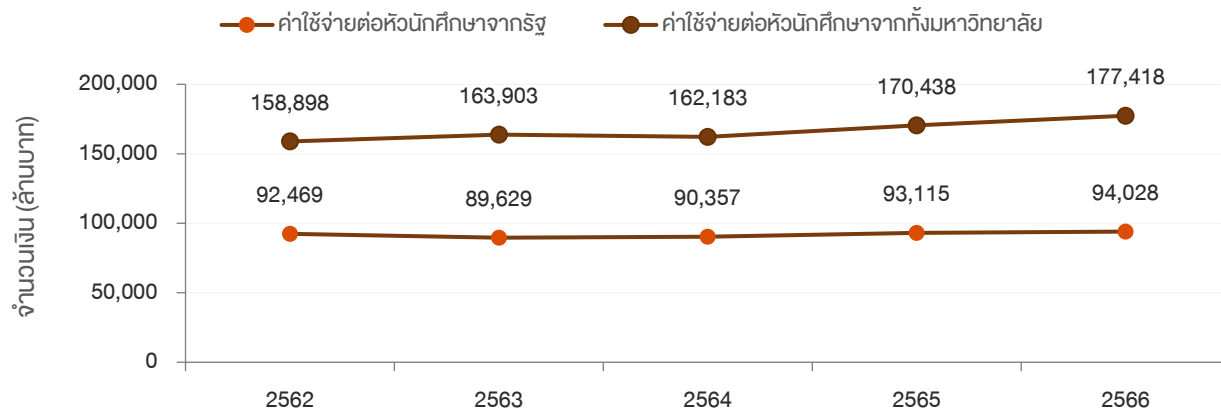
รายรับจริง จำแนกตามแหล่งที่มา ปีงบประมาณ 2563-2567



รายจ่ายจริง จำแนกตามแหล่งที่มา ปีงบประมาณ 2563-2567



ค่าใช้จ่ายต่อหัวนักศึกษา (เต็มเวลา) ปี 2562-2566

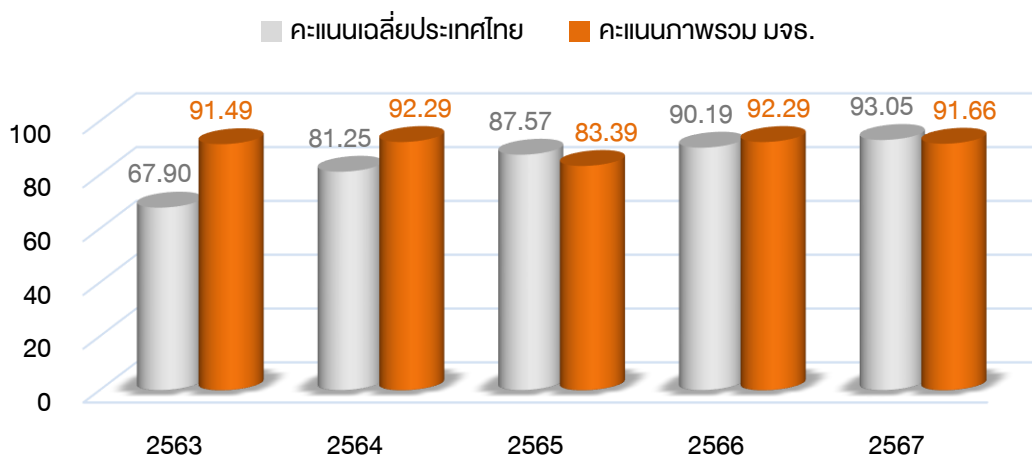


หมายเหตุ : ข้อมูลปี 2567 อยู่ระหว่างดำเนินการ

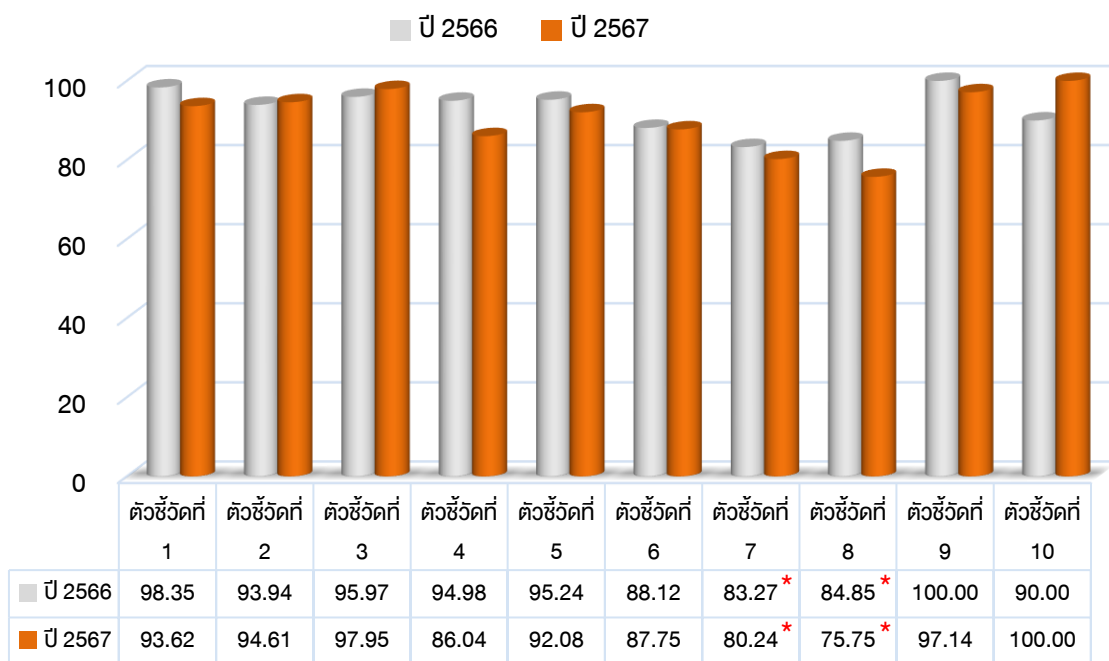


ผลการประเมินคุณธรรมและความโปร่งใสในการดำเนินงานของหน่วยงานภาครัฐ ประจำปีงบประมาณ พ.ศ. 2567 มหาวิทยาลัยเทคโนโลยีพระจอมเกล้าธนบุรี (มจร.) “ผ่าน” เกณฑ์การประเมิน ได้คะแนนรวมร้อยละ **91.66** โดยอยู่ในลำดับที่ 39 จากสถาบันอุดมศึกษาที่เข้ารับการประเมิน 87 แห่ง ผลคะแนนมีดังนี้

▶ **เปรียบเทียบคะแนนภาพรวม มจร. กับ คะแนนเฉลี่ยประเทศไทย (ปีงบประมาณ 2563-2567)**



▶ **เปรียบเทียบผลการประเมินรายตัวชี้วัด มจร. (ปีงบประมาณ 2566-2567)**



หมายเหตุ : \* ตัวชี้วัดที่ต้องปรับปรุงตามความเห็นของคณะกรรมการประเมินฯ



# KMUTT'S ACHIEVEMENT IN RANKINGS 2024

January

01

## Webometrics Rankings 2024 (January)



- \* **อันดับ 8 ของประเทศ** (อันดับ 1042 ของโลก)

April

02

## QS World University Rankings by Subject 2024



- \* **กลุ่มสาขา Engineering and Technology ติดอันดับ 3 สาขาวิชา**
  - 1) **Mechanical, Aeronautical & Manufacturing Engineering**  
อันดับ 2 ของประเทศ (อันดับ 351-400 ของโลก)
  - 2) **Chemical Engineering**  
อันดับ 3 ร่วมของประเทศ (อันดับ 351-400 ของโลก)
  - 3) **Electrical and Electronic Engineering**  
อันดับ 2 ของประเทศ (อันดับ 401-450 ของโลก)
- \* **กลุ่มสาขา Natural Sciences ติดอันดับ 2 สาขาวิชา**
  - 1) **Mathematics**  
อันดับ 1 ของประเทศ (อันดับ 401-450 ของโลก)
  - 2) **Environmental Sciences**  
อันดับ 6 ร่วมของประเทศ (อันดับ 451-500 ของโลก)

03

## SCImago Institutions Rankings 2024



- \* **อันดับ 8 ของประเทศ** (อันดับ 3931 ของโลก)
- \* **กลุ่มสาขา Computer Sciences** อันดับ 3 ของประเทศ (อันดับ 1130 ของโลก)
- \* **กลุ่มสาขา Engineering** อันดับ 4 ของประเทศ (อันดับ 1282 ของโลก)
- \* **กลุ่มสาขา Mathematics** อันดับ 4 ของประเทศ (อันดับ 601 ของโลก)

May

04

## THE Asia University Rankings 2024



- \* **อันดับ 3 ของประเทศ** (อันดับ 192 ของเอเชีย)



June

05

### QS World University Rankings 2025



- \* **อันดับ 6 ร่วมของประเทศ** (อันดับ 951-1000 ของโลก)
- \* **อันดับ 1 ม. S&T ไทย 2012-2025**

06

### THE Impact Rankings 2024



- \* **อันดับ 5 ร่วมของประเทศ** (อันดับ 101-200 ของโลก)
- \* **SDG 7: Affordable and Clean Energy**  
**อันดับ 2 ของประเทศ** (อันดับ 92 ร่วมของโลก)
- \* **SDG 9: Industry, Innovation and Infrastructure**  
**อันดับ 3 ของประเทศ** (อันดับ 100 ของโลก)
- \* **SDG 12: Responsible Consumption and Production**  
**อันดับ 3 ร่วมของประเทศ** (อันดับ 101-200 ของโลก)
- \* **SDG 17: Partnerships for the Goals**  
**อันดับ 6 ร่วมของประเทศ** (อันดับ 101-200 ของโลก)

07

### Best Global Universities Rankings 2024-2025 โดย U.S. News & World Report



- \* **อันดับ 4 ของประเทศ** (อันดับ 993 ของโลก)
- \* **สาขาวิชา Mathematics**  
**อันดับ 1 ของประเทศ** (อันดับ 75 ของโลก)
- \* **สาขาวิชา Engineering**  
**อันดับ 2 ของประเทศ** (อันดับ 350 ของโลก)
- \* **สาขาวิชา Materials Science**  
**อันดับ 3 ของประเทศ** (อันดับ 728 ของโลก)
- \* **สาขาวิชา Chemistry**  
**อันดับ 5 ของประเทศ** (อันดับ 823 ของโลก)
- \* **สาขาวิชา Environment/Ecology**  
**อันดับ 7 ของประเทศ** (อันดับ 960 ของโลก)

July

08

### Webometrics Rankings 2024 (July)



- \* **อันดับ 7 ของประเทศ** (อันดับ 944 ของโลก)

July

09

**CWTS Leiden Rankings 2024**

**อันดับ 2 ของประเทศในด้าน PP (top 10%) คิดเป็น 8.9%**

- ❄️ สาขา All Science (อันดับ 2 ของประเทศ)
- ❄️ สาขา Biomedical and Health Sciences (อันดับ 3 ของประเทศ)
- ❄️ สาขา Mathematics and Computer Science (อันดับ 1 ของประเทศ)
- ❄️ สาขา Physical Sciences and Engineering (อันดับ 1 ของประเทศ)
- ❄️ สาขา Life and Earth Sciences (อันดับ 8 ของประเทศ)

หมายเหตุ: CWTS Leiden Rankings มีการอัปเดตข้อมูลตลอดเวลา การสืบค้นในแต่ละช่วงวัน/ เวลา อาจจะได้ข้อมูลไม่ตรงกัน



October

10

**THE World University Rankings 2025**

- ❄️ อันดับ 3 ของประเทศ (อันดับ 801-1000 ของโลก)
- ❄️ อันดับ 1 ของมหาวิทยาลัยไทยในกลุ่มวิทยาศาสตร์และเทคโนโลยี
- ❄️ อันดับ 1 ของมหาวิทยาลัยไทยด้าน Research Quality

**อันดับ 1 ม. S&T ไทย 2013-2025**



11

**AD World Scientist and University Rankings by AD Scientific index 2025**

- ❄️ อันดับ 6 ของประเทศ (อันดับ 1878 ของโลก)
- โดยมีนักวิจัยจำนวน 7 ท่าน ที่ติดอยู่ใน top 3% ของโลก**

หมายเหตุ: AD World Scientist and University Rankings มีการอัปเดตข้อมูลตลอดเวลา การสืบค้นในแต่ละช่วงวัน/ เวลา อาจจะได้ข้อมูลไม่ตรงกัน



November

12

**QS Asia University Rankings 2025**

- ❄️ อันดับ 9 ของประเทศ (อันดับ 224 ของเอเชีย)



13

**Global Ranking of Academic Subjects (GRAS) 2024 by Shanghai Ranking Consultancy**

- ❄️ สาขา Mechanical Engineering  
**อันดับ 1 ของประเทศ** (อันดับ 201-300 ของโลก)
- ❄️ สาขา Mathematics  
**อันดับ 1 ร่วมของประเทศ** (อันดับ 201-300 ของโลก)



December

14

**QS Sustainability Rankings 2025**

❄️ **อันดับ 3 ของประเทศ** (อันดับ 473 ของโลก)



15

**UI Green Rankings 2024**

❄️ **อันดับ 3 ของประเทศ** (อันดับ 50 ของโลก)





## การเปิดเผยข้อมูลเกี่ยวกับการดำเนินงานตามแนวปฏิบัติตามหลักความรับผิดชอบ ต่อสังคม หลักเสรีภาพทางวิชาการ หลักความเป็นอิสระ หลักความเสมอภาค

ข้อ	ข้อมูล	URL ที่สามารถดาวน์โหลดได้
<b>บัญชี 1: ข้อมูลเกี่ยวกับสถาบันอุดมศึกษา</b>		
<b>1. ข้อมูลพื้นฐานเกี่ยวกับสถาบันอุดมศึกษา</b>		
1.1	ประวัติความเป็นมา	<a href="https://www.kmutt.ac.th/about-kmutt/history/">https://www.kmutt.ac.th/about-kmutt/history/</a>
1.2	การจัดตั้ง (1) กฎหมายจัดตั้งสถาบันอุดมศึกษา	<a href="https://www.kmutt.ac.th/wp-content/uploads/pdf/act/a1/001พร:ราชบัญญัติมหาวิทยาลัยเทคโนโลยีพระจอมเกล้าธนบุรี%20พ.ศ.2541.pdf">https://www.kmutt.ac.th/wp-content/uploads/pdf/act/a1/001พร:ราชบัญญัติมหาวิทยาลัยเทคโนโลยีพระจอมเกล้าธนบุรี%20พ.ศ.2541.pdf</a>
1.3	สถานที่ตั้ง (1) ที่อยู่และช่องทางที่สามารถติดต่อได้ (2) พื้นที่จัดการศึกษาโดยจังหวัดและที่ตั้ง	<a href="https://www.kmutt.ac.th/about-kmutt/contact-us/">https://www.kmutt.ac.th/about-kmutt/contact-us/</a> <a href="https://www.kmutt.ac.th/about-kmutt/campus/">https://www.kmutt.ac.th/about-kmutt/campus/</a>
1.4	โครงสร้างองค์กรกำกับดูแลสถาบันอุดมศึกษา (1) โครงสร้างสภามหาวิทยาลัย (2) หน่วยงานที่ปฏิบัติงานธุรการของสภาสถาบัน อุดมศึกษา  (3) คณะกรรมการที่แต่งตั้งขึ้นโดยสภาสถาบัน อุดมศึกษา	<a href="https://www.kmutt.ac.th/kmutt-org/council-organization/">https://www.kmutt.ac.th/kmutt-org/council-organization/</a> โครงสร้างการบริหารงาน <a href="https://uso.kmutt.ac.th/about/23/ประวัติความเป็นมาสำนักงานอำนวยการ.html#about23b2">https://uso.kmutt.ac.th/about/23/ประวัติความเป็นมาสำนักงานอำนวยการ.html#about23b2</a> โครงสร้างบุคลากรกลุ่มงานการประชุมและพิธีการ <a href="https://uso.kmutt.ac.th/page/th/บุคลากร-กลุ่มงานการประชุมและพิธีการ">https://uso.kmutt.ac.th/page/th/บุคลากร-กลุ่มงานการประชุมและพิธีการ</a> <a href="https://www.kmutt.ac.th/kmutt-org/">https://www.kmutt.ac.th/kmutt-org/</a>
1.5	โครงสร้างการบริหาร (1) โครงสร้างองค์กรของฝ่ายบริหาร (2) โครงสร้างการแบ่งส่วนงานทั้งตามกฎหมาย และการแบ่งส่วนงานภายใน (3) รูปแบบการบริหารซึ่งแสดงนวัตกรรม เช่น การจัดการศึกษาที่แตกต่างจากมาตรฐาน การอุดมศึกษา การจัดตั้งส่วนงานเฉพาะกิจ หรือส่วนงานเสมือนจริง  (4) ผู้บริหารสถาบันอุดมศึกษาได้แก่ อธิการบดี รองอธิการบดี คณบดี หรือเทียบเท่า (โดยเปิดเผย รายชื่อผู้ดำรงตำแหน่ง ประวัติ ประสบการณ์ ความรู้ ความสามารถ หลักเกณฑ์การได้มา วาระการดำรงตำแหน่ง หลักเกณฑ์การประเมิน ผลการปฏิบัติหน้าที่ และอัตราค่าตอบแทน)	<a href="https://www.kmutt.ac.th/kmutt-org/board-of-directors-kmutt/">https://www.kmutt.ac.th/kmutt-org/board-of-directors-kmutt/</a> <a href="https://www.kmutt.ac.th/wp-content/uploads/2023/12/โครงสร้างการบริหารงาน-24-พ.ย.-2566.pdf">https://www.kmutt.ac.th/wp-content/uploads/2023/12/โครงสร้างการบริหารงาน-24-พ.ย.-2566.pdf</a> เครื่องมือสนับสนุนการเรียนรู้ <a href="https://www.kmutt.ac.th/education-tools/">https://www.kmutt.ac.th/education-tools/</a> LEB2 / 4LifeLonglearning/ Tech integration <a href="https://www.ets.kmutt.ac.th/">https://www.ets.kmutt.ac.th/</a> KMUTTWORKS <a href="https://kmuttworks.com/becauseitworks">https://kmuttworks.com/becauseitworks</a> รายชื่อ ผู้บริหารมหาวิทยาลัย <a href="https://www.kmutt.ac.th/kmutt-org/board-of-directors-kmutt/">https://www.kmutt.ac.th/kmutt-org/board-of-directors-kmutt/</a> หัวข้อ ข้อบังคับ ระเบียบ ประกาศ เกี่ยวกับการสรรหาผู้บริหาร <a href="https://www.kmutt.ac.th/about-kmutt/law/">https://www.kmutt.ac.th/about-kmutt/law/</a>



## การเปิดเผยข้อมูลเกี่ยวกับการดำเนินงานตามแนวปฏิบัติตามหลักความรับผิดชอบ ต่อสังคม หลักเสรีภาพทางวิชาการ หลักความเป็นอิสระ หลักความเสมอภาค

ข้อ	ข้อมูล	URL ที่สามารถดาวน์โหลดได้
<b>1. ข้อมูลพื้นฐานเกี่ยวกับสถาบันอุดมศึกษา (ต่อ)</b>		
1.6	<p>ข้อมูลพื้นฐานระบบ ธรรมนูญของสถาบัน อุดมศึกษา</p> <p>(1) นโยบายธรรมนูญสากล ประมวลจริยธรรม นายกสภาสถาบันอุดมศึกษา และกรรมการสภา สถาบันอุดมศึกษา ผู้บริหาร บุคลากรของ สถาบันอุดมศึกษา และผู้เรียน</p> <p>(2) ระบบการรับฟัง การวิเคราะห์ และการตอบสนอง ความต้องการของผู้เรียน ผู้ใช้บัณฑิต ท้องถิ่น และสังคมในการดำเนินการตามวัตถุประสงค์ของ สถาบันอุดมศึกษา</p> <p>(3) ข้อมูลผลการประเมินคุณธรรม และความโปร่งใส ในการดำเนินงาน หรือผลการประเมินคุณธรรม และความโปร่งใสในการดำเนินงานของหน่วยงาน ภาครัฐ</p>	<p>จริยธรรม/จรรยาบรรณ ประชาคม มจร.  <a href="https://www.kmutt.ac.th/about-kmutt/law/">https://www.kmutt.ac.th/about-kmutt/law/</a></p> <p>ข้อบังคับมหาวิทยาลัยเทคโนโลยีพระจอมเกล้าธนบุรีว่าด้วยประมวลจริยธรรมของ มหาวิทยาลัย พ.ศ. 2565  <a href="https://www.kmutt.ac.th/wp-content/uploads/pdf/2566-ita-oit-law/02/08%20ข้อบังคับ%20มจร.%20ว่าด้วย%20ประมวลจริยธรรม%20พ.ศ.%202565.PDF">https://www.kmutt.ac.th/wp-content/uploads/pdf/2566-ita-oit-law/02/08%20ข้อบังคับ%20มจร.%20ว่าด้วย%20ประมวลจริยธรรม%20พ.ศ.%202565.PDF</a></p> <p>ศูนย์รับเรื่องร้องเรียน/รับฟังความคิดเห็น  <a href="https://hermes.kmutt.ac.th/complain/login.aspx">https://hermes.kmutt.ac.th/complain/login.aspx</a></p> <p>ผลการประเมินคุณธรรมและความโปร่งใสในการดำเนินงานของ มจร. พ.ศ. 2567  <a href="https://ita.kmutt.ac.th/eit.htm">https://ita.kmutt.ac.th/eit.htm</a></p> <p>การประเมินคุณธรรมและความโปร่งใสในการดำเนินงาน  <a href="https://ita.kmutt.ac.th/">https://ita.kmutt.ac.th/</a></p>
1.7	<p>โครงสร้างการบริหารงานบุคคล</p> <p>(1) จำนวนบุคลากรที่จำแนกตามสถานะ</p> <p>(2) จำนวนบุคลากรสายวิชาการที่จำแนกตามวุฒิ การศึกษา และตำแหน่งทางวิชาการ</p> <p>(3) ข้อมูลเกี่ยวกับหลักเกณฑ์ และวิธีการได้มาซึ่ง บุคลากร</p> <p>(4) หลักเกณฑ์การบริหารงานบุคลากรสายวิชาการ และบุคลากรสายสนับสนุนวิชาการ</p>	<p>สารสนเทศปี 2567 : ข้อมูลบุคลากร ( หน้า 41-51)  <a href="https://stg.kmutt.ac.th/document.php?page=publication">https://stg.kmutt.ac.th/document.php?page=publication</a></p> <p>การสรรหาคัดเลือก  <a href="https://hrm.kmutt.ac.th/rules/index.php?ID=897">https://hrm.kmutt.ac.th/rules/index.php?ID=897</a></p> <p>ข้อบังคับ /ระเบียบ / หลักเกณฑ์บริหารงานบุคคล  <a href="https://hrm.kmutt.ac.th/rules/index.php?ID=860">https://hrm.kmutt.ac.th/rules/index.php?ID=860</a></p>
1.8	ข้อมูลพื้นฐานเกี่ยวกับการบริหารงบประมาณ	<p>รายงานผลการดำเนินงาน มจร. ไตรมาส 4 ปี 2566  <a href="https://stg.kmutt.ac.th/document/publication/54/20240130-093444.pdf">https://stg.kmutt.ac.th/document/publication/54/20240130-093444.pdf</a></p>
1.9	<p>หลักสูตรที่มีการจัดการเรียนการสอน</p> <p>(1) หลักสูตรที่มีการจัดการเรียนการสอนโดยได้แจ้ง ให้สำนักงานปลัดกระทรวงการอุดมศึกษา วิทยาศาสตร์ วิจัยและนวัตกรรม (สอวท.) รับรองมาตรฐาน การอุดมศึกษา (หลักสูตรปกติ หลักสูตรภาค พิเศษ และหลักสูตรนานาชาติ)</p>	<p><a href="https://eds.kmutt.ac.th/curriculum/courses-offered/">https://eds.kmutt.ac.th/curriculum/courses-offered/</a></p>



## การเปิดเผยข้อมูลเกี่ยวกับการดำเนินงานตามแนวปฏิบัติตามหลักความรับผิดชอบ ต่อสังคม หลักเสรีภาพทางวิชาการ หลักความเป็นอิสระ หลักความเสมอภาค

ข้อ	ข้อมูล	URL ที่สามารถดาวน์โหลดได้
<b>1. ข้อมูลพื้นฐานเกี่ยวกับสถาบันอุดมศึกษา (ต่อ)</b>		
	(2) ข้อมูลอัตราค่าเล่าเรียน อัตราค่าเล่าเรียนเฉลี่ย ต่อปีการศึกษา (หลักสูตรปกติ หลักสูตรภาค พิเศษ หลักสูตรนานาชาติ	ค่าใช้จ่ายตลอดหลักสูตร <a href="https://www.kmutt.ac.th/education/tuition-fees/">https://www.kmutt.ac.th/education/tuition-fees/</a> ระดับปริญญาตรี <a href="https://pubhtml5.com/jgtb/pzbw">https://pubhtml5.com/jgtb/pzbw</a> ระดับปริญญาโท <a href="https://kmutt.me/master-tuition">https://kmutt.me/master-tuition</a> ระดับปริญญาเอก <a href="https://kmutt.me/doctoral-tuition">https://kmutt.me/doctoral-tuition</a>
1.10	ระบบและสิ่งอำนวยความสะดวก หรือสนับสนุน การศึกษาหรือการเรียนรู้ของผู้เรียน สำหรับกรณี ทั่วไป (1) ข้อมูลจำนวนห้องเรียน ห้องปฏิบัติการ ห้องทดลอง ห้องปฏิบัติการจำลอง หอพัก และห้องสมุด (2) การให้ทุน และความช่วยเหลือของสถาบันอุดม ศึกษาเพื่อสนับสนุนผู้เรียนในสถาบันอุดมศึกษา	<a href="https://kmutt.me/information_areas_kmutt">https://kmutt.me/information_areas_kmutt</a>  <a href="https://www.facebook.com/photo/?fbid=1049039963887310&amp;set=a.489464113178234">https://www.facebook.com/photo/?fbid=1049039963887310&amp;set=a.489464113178234</a>
1.11	ระบบและสิ่งอำนวยความสะดวก หรือสนับสนุน การศึกษาหรือการเรียนรู้ของผู้เรียน สำหรับกรณี ผู้ที่ต้องได้รับความช่วยเหลือเป็นพิเศษ (1) ข้อมูลจำนวนห้องเรียน ห้องปฏิบัติการ ห้องทดลอง ห้องปฏิบัติการจำลอง หอพัก และห้องสมุด (2) สิ่งอำนวยความสะดวกสำหรับผู้เรียนที่ต้อง ได้รับความช่วยเหลือเป็นพิเศษ (3) การให้ทุน และความช่วยเหลือของสถาบัน อุดมศึกษา เพื่อสนับสนุนผู้เรียนที่ต้องได้รับ ความช่วยเหลือเป็นพิเศษในสถาบันอุดมศึกษา หรือการเรียนรู้ของผู้เรียนสำหรับกรณีผู้ที่ ต้องได้รับความช่วยเหลือเป็นพิเศษ	<a href="https://kmutt.me/information_areas_kmutt">https://kmutt.me/information_areas_kmutt</a>  <a href="https://sustainable.kmutt.ac.th/accessible-disabilities/">https://sustainable.kmutt.ac.th/accessible-disabilities/</a>  หน่วยบริการสนับสนุนนักศึกษาพิการ <a href="https://www.kmutt.ac.th/sfa/dssu/">https://www.kmutt.ac.th/sfa/dssu/</a> เฟซบุ๊ก: ทุนการศึกษา มจร. <a href="https://www.facebook.com/SFAK MUTT">https://www.facebook.com/SFAK MUTT</a>
1.12	ระบบเทคโนโลยีสารสนเทศเพื่ออนาคต (1) ระบบสารสนเทศเพื่อการจัดการเรียนการสอน และบริหารจัดการ	รายงานประจำปี มจร. ปี 2566 (หน้า 243 – 254) <a href="https://stg.kmutt.ac.th/document/publication/13/20240719-112003.pdf">https://stg.kmutt.ac.th/document/publication/13/20240719-112003.pdf</a>



## การเปิดเผยข้อมูลเกี่ยวกับการดำเนินงานตามแนวปฏิบัติตามหลักความรับผิดชอบต่อสังคม หลักเสรีภาพทางวิชาการ หลักความเป็นอิสระ หลักความเสมอภาค

ข้อ	ข้อมูล	URL ที่สามารถดาวน์โหลดได้
<b>1. ข้อมูลพื้นฐานเกี่ยวกับสถาบันอุดมศึกษา (ต่อ)</b>		
	(2) ระบบเทคโนโลยีสารสนเทศเพื่อการให้บริการ และอำนวยความสะดวกต่อผู้เรียน โดยเฉพาะบริการระบบการเข้าถึงระบบการเข้าถึงเครือข่ายอินเทอร์เน็ต	รายงานประจำปี มจร. ปี 2566 (หน้า 49 – 56 และ 60 – 63) <a href="https://cc.kmutt.ac.th/Files/CC_Annual_Report/รายงานประจำปี%202566%20ของสำนักคอมพิวเตอร์%201.pdf">https://cc.kmutt.ac.th/Files/CC_Annual_Report/รายงานประจำปี%202566%20ของสำนักคอมพิวเตอร์%201.pdf</a>
	(3) การเป็นสมาชิกฐานข้อมูลสำคัญของโลก และประเทศ	<a href="https://www.lib.kmutt.ac.th/reference-database/">https://www.lib.kmutt.ac.th/reference-database/</a>
<b>2. ข้อมูลการนำองค์กร</b>		
	(1) วิสัยทัศน์ พันธกิจ ค่านิยมหลัก ปรัชญา เป้าหมายของสถาบันอุดมศึกษา	<a href="https://www.kmutt.ac.th/about-kmutt/vision/">https://www.kmutt.ac.th/about-kmutt/vision/</a>
	(2) นโยบายของสถาบันอุดมศึกษา	<a href="https://stg.kmutt.ac.th/strategy.php">https://stg.kmutt.ac.th/strategy.php</a>
	(3) พันธกิจของสถาบันอุดมศึกษาที่มีต่อผู้เรียน บุคลากร สังคมและประเทศ ซึ่งประกาศต่อสาธารณชน	<a href="https://www.kmutt.ac.th/about-kmutt/vision/">https://www.kmutt.ac.th/about-kmutt/vision/</a>
	(4) แผนพัฒนาสถาบันอุดมศึกษา และแผนปฏิบัติการประจำปี	แผนการดำเนินงานและงบประมาณล่วงหน้าระยะปานกลางประจำปีงบประมาณ พ.ศ. 2567-2569
	(5) โครงการสำคัญที่แสดงลักษณะเด่นของสถาบันอุดมศึกษา	<a href="https://stg.kmutt.ac.th/document/publication/30/20240708-111533.pdf">https://stg.kmutt.ac.th/document/publication/30/20240708-111533.pdf</a>
	(6) ข้อมูลการพัฒนาศักยภาพของผู้เรียน และคุณลักษณะของผู้สำเร็จการศึกษา	รายงานประจำปี มจร. ปี 2566 (หน้า 101 – 110) <a href="https://stg.kmutt.ac.th/document/publication/13/20240719-112003.pdf">https://stg.kmutt.ac.th/document/publication/13/20240719-112003.pdf</a>
	(7) ข้อมูลการพัฒนาศักยภาพของบุคลากร	รายงานประจำปี มจร. ปี 2566 (หน้า 260 – 281) <a href="https://stg.kmutt.ac.th/document/publication/13/20240719-112003.pdf">https://stg.kmutt.ac.th/document/publication/13/20240719-112003.pdf</a>
<b>บัญชี 2: ข้อมูลเกี่ยวกับการดำเนินงานตามวัตถุประสงค์ หน้าที่ และอำนาจของสถาบันอุดมศึกษา</b>		
2.1	การผลิตบัณฑิตและการพัฒนาคุณภาพของผู้เรียน	<a href="https://www.c4ed.kmutt.ac.th/kmutt-qi">https://www.c4ed.kmutt.ac.th/kmutt-qi</a>
2.2	การพัฒนางานวิจัย และการส่งเสริมการสรางนวัตกรรม	<a href="https://ripo.kmutt.ac.th/">https://ripo.kmutt.ac.th/</a>
2.3	การบริหารและพัฒนากุศลกร	<a href="https://hrd.kmutt.ac.th/">https://hrd.kmutt.ac.th/</a>
2.4	การประกันคุณภาพการศึกษา	<a href="https://qao.kmutt.ac.th/data/">https://qao.kmutt.ac.th/data/</a>
2.5	ข้อมูลหลักสูตร และรายวิชาที่ให้ผู้เรียนเรียนรู้จากประสบการณ์จริงในรูปแบบที่หลากหลาย นอกเหนือจาก การบรรยายและการปฏิบัติในชั้นเรียน	<a href="https://www.kmutt.ac.th/service-partnership/wil/">https://www.kmutt.ac.th/service-partnership/wil/</a>



## การเปิดเผยข้อมูลเกี่ยวกับการดำเนินงานตามแนวปฏิบัติตามหลักความรับผิดชอบ ต่อสังคม หลักเสรีภาพทางวิชาการ หลักความเป็นอิสระ หลักความเสมอภาค

ข้อ	ข้อมูล	URL ที่สามารถดาวน์โหลดได้
<b>บัญชี 2: ข้อมูลเกี่ยวกับการดำเนินงานตามวัตถุประสงค์ หน้าที่ และอำนาจของสถาบันอุดมศึกษา (ต่อ)</b>		
2.6	การบริการวิชาการ	<a href="https://www.kmutt.ac.th/service-partnership/academic-service/">https://www.kmutt.ac.th/service-partnership/academic-service/</a> ข้อมูลโครงการหรือกิจกรรมการบริการวิชาการ <a href="https://kirim.kmutt.ac.th/converis/portal/list?show=Project&amp;filter=&amp;searchkey=&amp;sortBy=cftitle&amp;sortOrder=false&amp;cypher=All&amp;page=1&amp;items=10&amp;showAll=&amp;treeView=false&amp;moreOrLess=&amp;lang=en_GB">https://kirim.kmutt.ac.th/converis/portal/list?show=Project&amp;filter=&amp;searchkey=&amp;sortBy=cftitle&amp;sortOrder=false&amp;cypher=All&amp;page=1&amp;items=10&amp;showAll=&amp;treeView=false&amp;moreOrLess=&amp;lang=en_GB</a>
2.7	การทะนุบำรุงศิลปะและวัฒนธรรม	กิจกรรมนักศึกษา <a href="https://sao.kmutt.ac.th/th/studentactivity/">https://sao.kmutt.ac.th/th/studentactivity/</a> ชมรมนักศึกษา <a href="https://sao.kmutt.ac.th/th/service/student-club/">https://sao.kmutt.ac.th/th/service/student-club/</a>
2.8	ข้อมูลเครือข่ายความร่วมมือในการจัดการศึกษา	ความร่วมมือกับภาคธุรกิจและอุตสาหกรรม <a href="https://ripo.kmutt.ac.th/industrial-liaison/">https://ripo.kmutt.ac.th/industrial-liaison/</a> เครือข่ายศิษย์เก่า <a href="https://www.kmutt.ac.th/alumni/">https://www.kmutt.ac.th/alumni/</a> ภาพข่าวกิจกรรมความร่วมมือ <a href="https://www.kmutt.ac.th/category/news/colab-mou/">https://www.kmutt.ac.th/category/news/colab-mou/</a>
2.9	การได้รับรางวัล การรับรอง หรือการประกาศเกียรติคุณอื่นจากหน่วยงานทั้งในประเทศต่างประเทศ และระหว่างประเทศ	<a href="https://www.kmutt.ac.th/category/news/kmutt-pride-honours/">https://www.kmutt.ac.th/category/news/kmutt-pride-honours/</a>
<b>บัญชี 3: ข้อมูลเกี่ยวกับผลการดำเนินงานตามวัตถุประสงค์ หน้าที่ และอำนาจของสถาบันอุดมศึกษา</b>		
3.1	ข้อมูลสถิติผู้สมัครเข้าศึกษาผู้ได้รับการคัดเลือกให้เข้าศึกษา และผู้เรียนที่กำลังศึกษา รวมทั้งข้อมูลสถิตินักเรียนของสถานศึกษาในสังกัดสถาบันอุดมศึกษา (โรงเรียนสาธิต หลักสูตร ประกาศนียบัตรวิชาชีพ หลักสูตรประกาศนียบัตรวิชาชีพชั้นสูง) โดยภาพรวม และแยกเป็นรายหลักสูตร หรือรายโครงการ	สถิตินักศึกษา <a href="https://regis.kmutt.ac.th/web/static/">https://regis.kmutt.ac.th/web/static/</a> หนังสือสารสนเทศ มจร ปี 2567 : ข้อมูลนักศึกษา (หน้า 12-28) <a href="https://stg.kmutt.ac.th/document.php?page=publication">https://stg.kmutt.ac.th/document.php?page=publication</a>
3.2	ข้อมูลของผู้เรียนซึ่งออกจากการศึกษาสถาบันอุดมศึกษา และสาเหตุการลาออกโดยภาพรวม และแยกเป็นรายหลักสูตรหรือรายโครงการ	มีฐานข้อมูลสมบูรณ์ แต่ไม่ได้เผยแพร่ (มีแสดงไว้ใน intranet)
3.3	ข้อมูลสถิติผู้สำเร็จการศึกษาโดยภาพรวม และแยกเป็นรายหลักสูตร หรือรายโครงการ	หนังสือสารสนเทศ มจร ปี 2567 : ข้อมูลนักศึกษา (หน้า 29-40) <a href="https://stg.kmutt.ac.th/document.php?page=publication">https://stg.kmutt.ac.th/document.php?page=publication</a>
3.4	ข้อมูลสถิติการมีงานทำของบัณฑิตประเภทหน่วยงานที่บัณฑิตทำงาน เงินเดือน หรือรายได้เฉลี่ยของบัณฑิต ความพึงพอใจของผู้ใช้บัณฑิต	<a href="https://stg.kmutt.ac.th/view.php?page=service&amp;id=17">https://stg.kmutt.ac.th/view.php?page=service&amp;id=17</a>
3.5	ข้อมูลการศึกษาต่อของบัณฑิต	<a href="https://stg.kmutt.ac.th/view.php?page=service&amp;id=18">https://stg.kmutt.ac.th/view.php?page=service&amp;id=18</a>



## การเปิดเผยข้อมูลเกี่ยวกับการดำเนินงานตามแนวปฏิบัติตามหลักความรับผิดชอบ ต่อสังคม หลักเสรีภาพทางวิชาการ หลักความเป็นอิสระ หลักความเสมอภาค

ข้อ	ข้อมูล	URL ที่สามารถดาวน์โหลดได้
<b>บัญชี 3: ข้อมูลเกี่ยวกับผลการดำเนินงานตามวัตถุประสงค์ หน้าที่ และอำนาจของสถาบันอุดมศึกษา (ต่อ)</b>		
3.6	ข้อมูลสถิติรายปีเกี่ยวกับ บทความวิชาการ หนังสือ หรือตำราที่เผยแพร่ในวารสารวิชาการระดับนานาชาติ หรือระดับชาติซึ่งระบุแหล่งที่เผยแพร่ผลงานวิชาการนั้น	รายงานประจำปี มจร. ปี 2566 (หน้า 158) <a href="https://stg.kmutt.ac.th/document/publication/13/20240719-112003.pdf">https://stg.kmutt.ac.th/document/publication/13/20240719-112003.pdf</a>
3.7	ข้อมูลสถิติการสร้างสรรค์ นวัตกรรม สิ่งประดิษฐ์ สิทธิบัตร อนุสิทธิบัตรทรัพย์สินทางปัญญาอื่น หรืองานสร้างสรรค์อื่น และข้อมูลสถิติโครงการ นวัตกรรม หรืองานสร้างสรรค์ที่อยู่ระหว่างดำเนินการ	รายงานประจำปี มจร. ปี 2566 (หน้า 189 – 199) <a href="https://stg.kmutt.ac.th/document/publication/13/20240719-112003.pdf">https://stg.kmutt.ac.th/document/publication/13/20240719-112003.pdf</a>
3.8	ข้อมูลสถิติการนำผลงานวิจัย และนวัตกรรมไปใช้ประโยชน์เชิงพาณิชย์ หรือเชิงสาธารณะ หรือเพื่อการศึกษาวิจัยต่อยอด เช่น การตั้งวิสาหกิจเริ่มต้น การร่วมลงทุน การอนุญาตให้ใช้สิทธิหรือการถ่ายทอดทรัพย์สินทางปัญญา	รายงานประจำปี มจร. ปี 2566 (หน้า 189 – 199) <a href="https://stg.kmutt.ac.th/document/publication/13/20240719-112003.pdf">https://stg.kmutt.ac.th/document/publication/13/20240719-112003.pdf</a>
3.9	ข้อมูลสถิติของการนำผลงานวิจัยและนวัตกรรมเกี่ยวกับเทคโนโลยีที่เหมาะสมไปใช้ให้เกิดประโยชน์แก่ท้องถิ่นหรือชุมชน	รายงานประจำปี 2565 มหาวิทยาลัยกับชุมชน (หน้า 69-81) <a href="https://sociallab.kmutt.ac.th/uploads/excise/26/1711959114c.pdf">https://sociallab.kmutt.ac.th/uploads/excise/26/1711959114c.pdf</a>
3.10	ข้อมูลสถิติวิทยานิพนธ์ระดับปริญญาโท หรือปริญญาเอก รวมทั้งวิทยานิพนธ์ซึ่งได้รับอนุมัติ หัวข้อให้ศึกษาวิจัย	e-Project & e-Thesis <a href="https://www.lib.kmutt.ac.th/e-project-and-e-thesis/">https://www.lib.kmutt.ac.th/e-project-and-e-thesis/</a> รายงานประจำปี มจร. ปี 2566 (หน้า 73 – 75) <a href="https://stg.kmutt.ac.th/document/publication/13/20240719-112003.pdf">https://stg.kmutt.ac.th/document/publication/13/20240719-112003.pdf</a>
3.11	ข้อมูลผลการจัดอันดับของสถาบันอุดมศึกษา เปรียบเทียบภายในประเทศ ผลการจัดอันดับของสถาบันอุดมศึกษาในระดับโลก รางวัลที่ได้รับผลงานนักศึกษา และผลงานบุคลากร	<a href="https://www.kmutt.ac.th/category/news/kmutt-pride-honours/pride-kmutt/page/2/">https://www.kmutt.ac.th/category/news/kmutt-pride-honours/pride-kmutt/page/2/</a>
3.12	ข้อมูลสรุปผลการประเมินคุณภาพการศึกษากายใน และภายนอกในระดับหลักสูตร ระดับคณะ และระดับสถาบัน และข้อมูลสรุปแผนพัฒนาคุณภาพการศึกษางของสถาบันอุดมศึกษา	<a href="https://qao.kmutt.ac.th/data/">https://qao.kmutt.ac.th/data/</a>
3.13	ข้อมูลผลการให้บริการทาง วิชาการแก่ชุมชน สังคม และประเทศ	รายงานประจำปี มจร. ปี 2566 (หน้า 201 – 209) <a href="https://stg.kmutt.ac.th/document/publication/13/20240719-112003.pdf">https://stg.kmutt.ac.th/document/publication/13/20240719-112003.pdf</a>

# คณะผู้จัดทำ

Prepared by

## ที่ปรึกษา Advisors

รองศาสตราจารย์ ดร.สุวิทย์ แซ่เตีย ... Assoc. Prof. Dr. Suvit Saetia

อธิการบดี President

ผู้ช่วยศาสตราจารย์ ดร.สันติ เจริญพรพัฒนา ... Asst. Prof. Dr. Santi Charoenpornpattana

รองอธิการบดีฝ่ายแผนและยุทธศาสตร์ Vice President for Planning and Strategy

นางสาวอัมพิกา เกตุกราย ... Ms. Ampika Keakrai

ผู้อำนวยการสำนักงานยุทธศาสตร์ Director of Strategy Office

## วิเคราะห์ / เรียบเรียง Analyzed / Organized by

นางสาวกิตติญาณ์ เฟื่องชูช ... Ms. Kittiya Fuangchunuch

หัวหน้ากลุ่มงานวิจัยสถาบันและสารสนเทศ สำนักงานยุทธศาสตร์ Head of Institutional Research and Information Unit, Strategy Office

นางนิชาภัทร อุทัยนังกุล ... Mrs. Nichapat Utaichanangkul

กลุ่มงานวิจัยสถาบันและสารสนเทศ สำนักงานยุทธศาสตร์ Institutional Research and Information Unit, Strategy Office

## แปลภาษาอังกฤษ Translated by

นางสาวปณิดา แก่นทรัพย์ ... Ms. Panida Kaensup

## ภาพประกอบ Pictures / Graphics

• กลุ่มงานการสื่อสารเชิงกลยุทธ์และการตลาด ... Strategic Communications and Marketing Unit,  
สำนักงานมหาวิทยาลัยสัมพันธ์ University Relations Office

• ภาพจากโครงการประกวดภาพถ่าย ... Photos from Photo Contest Project by KMUTT students and  
โดยชมรมศิลปะและการถ่ายภาพ มจร. personnel Photos from KMUTT Arts and Photography Club

• ภาพจากเว็บไซต์และหน่วยงานต่าง ๆ ภายในมหาวิทยาลัย ... Photos from websites and Various Work Units in the University

เอกสารงานวิจัยสถาบันฯ หมายเลข 2/2568 ... Institutional Research and Information Unit Document No.2/2568

เผยแพร่ เดือนเมษายน 2568 ... Published in April 2025

# Together We Are stronger

มหาวิทยาลัยเทคโนโลยีพระจอมเกล้าธนบุรี

King Mongkut's University of Technology Thonburi

126 ถนนประชาธิปไตย แขวงบางมด เขตทุ่งครุ กรุงเทพฯ 10140

126 Pracha Uthit Rd., Bang Mod, Thung Khru, Bangkok 10140

Telephone



02 470 8000, 8035

E-mail Us



contact@kmutt.ac.th

Follow Us



www.kmutt.ac.th