



2024

FISCAL YEAR REPORT

รายงานผลการดำเนินงาน
ตามแผนกลยุทธ์ มจร. ฉบับที่ 13
ประจำปีงบประมาณ 2567

เสนอที่ประชุม
สภามหาวิทยาลัยเทคโนโลยีพระจอมเกล้าธนบุรี
ครั้งที่ 305
วันพุธที่ 8 มกราคม พ.ศ. 2568
เวลา 13.30 - 16.30 น.

จัดทำโดย สำนักงานยุทธศาสตร์



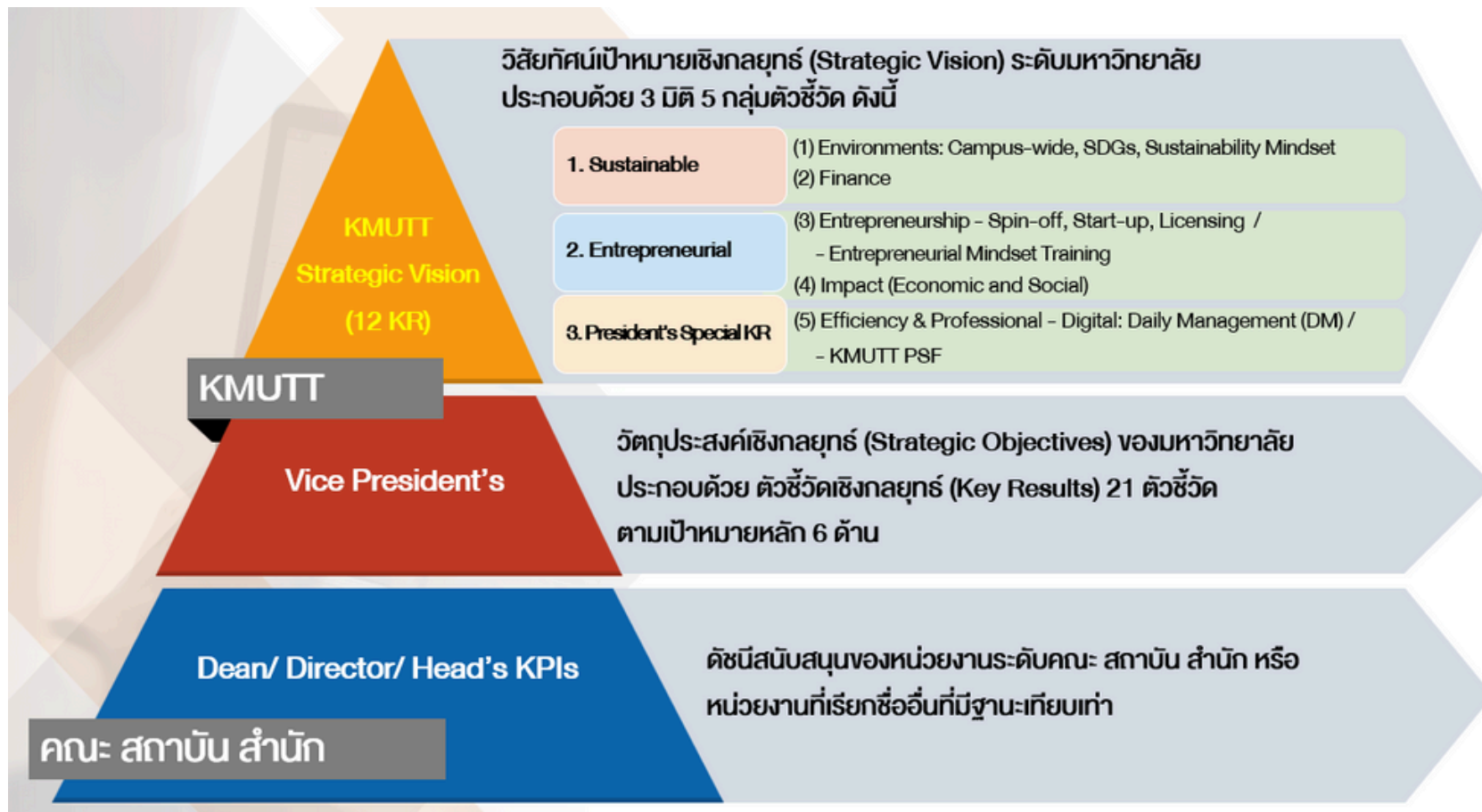
สารบัญ

หน้า

- 01-03  กลุ่มตัวชี้วัดและค่าเป้าหมาย Top 3 Sustainable Entrepreneurial STI University in ASEAN
- 04  วิธีการอ่านรายงาน
- 05-11  รายงานผลการประเมินภาพรวมความสำเร็จ Top 3 Sustainable Entrepreneurial STI University in ASEAN
- 12-25  รายงานผลการดำเนินงานตามแผนกลยุทธ์ มจร. ฉบับที่ 13 ประจำปีงบประมาณ พ.ศ. 2567
- 27  Fiscal Year Report 2024
- 29  FACTS AND FIGURES OF KMUTT 2024



Top 3 Sustainable Entrepreneurial STI University in ASEAN ระดับมหาวิทยาลัย ประกอบด้วย 3 มิติ 5 กลุ่มตัวชี้วัด ดังนี้



32 ตัวชี้วัด แผนกลยุทธ์ มจร. ฉบับที่ 13

12 ตัวชี้วัดวิสัยทัศน์ เป้าหมายเชิงกลยุทธ์ (Strategic Vision)

*9 ตัวชี้วัดที่เชื่อมโยงกับตัวชี้วัด SO

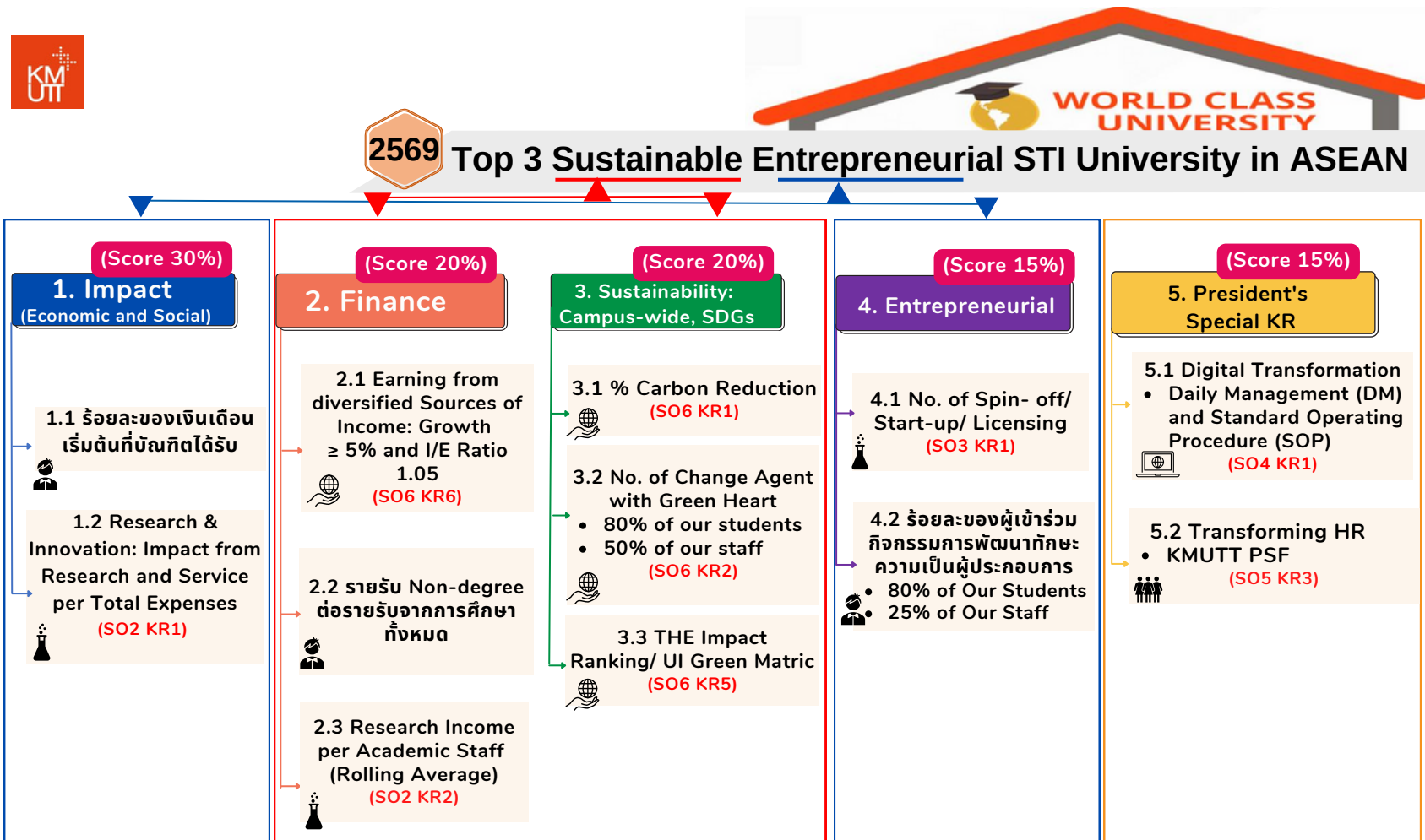
21 ตัวชี้วัดวัตถุประสงค์เชิงกลยุทธ์ (Strategic Objectives: SO)



8 ตัวชี้วัดปัจจัยเกื้อหนุนที่สำคัญ (Enabling Factors)



Top 3 Sustainable Entrepreneurial STI University in ASEAN ระดับมหาวิทยาลัย ประกอบด้วย 3 มิติ 5 กลุ่มตัวชี้วัด ดังนี้



Sustainable (Economy, Society, Environment)

1. Impact (Economic and Social)

(Score 30%)

1.1 ร้อยละของเงินเดือนเริ่มต้นที่บัณฑิตได้รับ

Baseline (ปี 2565)	Target (ปี2566)	(ปี2567)	(ปี2568)	(ปี2569)	(ปี2570)
(kmutt_median/nation_median)*100 (22,000/26,890.96)*100	81	87	93	100	100

1.2 Research & Innovation : Impact from Research and Service per Total Expenses

Baseline (ปี 2565)	Target (ปี2566)	(ปี2567)	(ปี2568)	(ปี2569)	(ปี2570)
0.22 เท่าของค่าใช้จ่าย 843 ลบ. - คิดเป็นเท่าของค่าใช้จ่าย - มูลค่าผลกระทบฯ (ลบ.)	0.33 1,200 ลบ.	0.67 2,400 ลบ.	1.00 3,600 ลบ.	1.00 3,600 ลบ.	1.00 3,600 ลบ.

2. Finance

(Score 20%)

2.1 Earning from Diversified Sources of Income : Growth ≥ 5% and I/E Ratio 1.05

Baseline (ปี 2565)	Target (ปี2566)	(ปี2567)	(ปี2568)	(ปี2569)	(ปี2570)
I/E Ratio 1.02	Income Growth Rate ≥ 5% I/E Ratio 1.05	Income Growth Rate ≥ 5% I/E Ratio 1.05	Income Growth Rate ≥ 5% I/E Ratio 1.05	Income Growth Rate ≥ 5% I/E Ratio 1.05	Income Growth Rate ≥ 5% I/E Ratio 1.05

2.2 รายรับ Non-degree ต่อรายรับจากการศึกษาทั้งหมด

ร้อยละ: 7.51	ร้อยละ: 5	ร้อยละ: 10	ร้อยละ: 15	ร้อยละ: 20	ร้อยละ: 25
--------------	-----------	------------	------------	------------	------------

2.3 Research Income per Academic Staff (Rolling Average)

Baseline (ปี 2565)	Target (ปี2566)	(ปี2567)	(ปี2568)	(ปี2569)	(ปี2570)
1,032 ลบ. (1.15 ลบ. ต่อคน)	1.15 ลบ.ต่อคน	1.21 ลบ.ต่อคน	1.27 ลบ.ต่อคน	1.35 ลบ.ต่อคน	1.35 ลบ.ต่อคน

3. Sustainability: Campus-wide, SDGs

(Score 20%)

3.1 % Carbon Reduction

Baseline (ปี 2565)	Target (ปี2566)	(ปี2567)	(ปี2568)	(ปี2569)	(ปี2570)
At base year 2019 = 16,720 ton	ร้อยละ 20	ร้อยละ 23	ร้อยละ 26	ร้อยละ 30	ร้อยละ 30

3.2 No. of Change Agent with Green Heart

Baseline (ปี 2565)	Target (ปี2566)	(ปี2567)	(ปี2568)	(ปี2569)	(ปี2570)
- 80% of Our Students - 50% of Our Staff	ร้อยละ 30.47	ร้อยละ 40 ร้อยละ 10	ร้อยละ 50 ร้อยละ 20	ร้อยละ 60 ร้อยละ 30	ร้อยละ 70 ร้อยละ 40

3.3 THE Impact Ranking/ UI Green Metric

Baseline (ปี 2565)	Target (ปี2566)	(ปี2567)	(ปี2568)	(ปี2569)	(ปี2570)
101-200 worldwide/ 83.75%	1 ใน 3 ของ อาเซียน/ 83%	1 ใน 3 ของ อาเซียน/ 84%	1 ใน 3 ของ อาเซียน/ 85%	1 ใน 3 ของ อาเซียน/ 86%	1 ใน 3 ของ อาเซียน/ 87%

4. Entrepreneurial

(Score 15%)

4.1 No. of Spin-off/ Start-up/ Licensing

Baseline (ปี 2565)	Target (ปี2566)	(ปี2567)	(ปี2568)	(ปี2569)	(ปี2570)
5 บริษัท จำนวนเงิน สะสม 46 ลบ. ต่อ 5 ปี	25 บริษัท หรือ 50 ลบ. (สะสม 5 ปี)	26 บริษัท หรือ 55 ลบ. (สะสม 5 ปี)	27 บริษัท หรือ 60 ลบ. (สะสม 5 ปี)	28 บริษัท หรือ 65 ลบ. (สะสม 5 ปี)	29 บริษัท หรือ 70 ลบ. (สะสม 5 ปี)

Baseline (ปี 2565)

4.2 ร้อยละของผู้เข้าร่วมกิจกรรมการพัฒนาทักษะความเป็นผู้ประกอบการ

students	ร้อยละ: 40	ร้อยละ: 45	ร้อยละ: 50	ร้อยละ: 55	ร้อยละ: 80
staff	ร้อยละ: 5	ร้อยละ: 10	ร้อยละ: 15	ร้อยละ: 20	ร้อยละ: 25

5. President's Special KR

(Score 15%)

5.1 Digital Transformation - DM and SOP

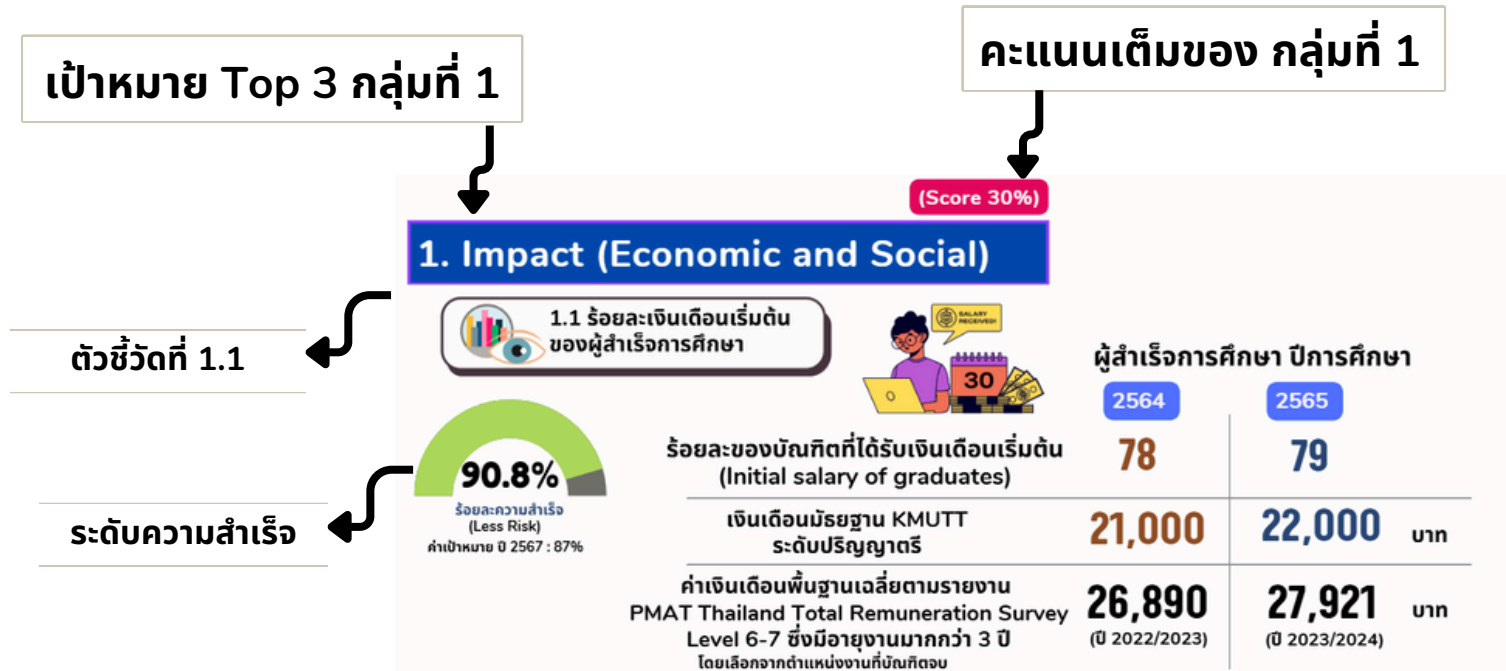
Baseline (ปี 2565)	Target (ปี2566)	(ปี2567)	(ปี2568)	(ปี2569)	(ปี2570)
-	ระดับ ผอ. ทุกคน ต้องเข้าใจในการ ทำ DM	ระดับหัวหน้า กลุ่มงานทุกคนต้อง เข้าใจในการทำ DM มีการ Implement 1 process	บุคลากรระดับปฏิบัติ การ(Operator) ทุก คนต้องเข้าใจในการ ทำ DM มีการ Implement 3 process	ทุก Routine Process มี SOP และถูกบริหาร จัดการด้วย DM	ทุกกระบวนการ มี SOP บุคลากรทุก ระดับมีความ เข้าใจ DM

5.2 Transforming HR - KMUTT PSF

ร้อยละ: 20	ร้อยละ: 40	ร้อยละ: 60	ร้อยละ: 80	ร้อยละ: 100
------------	------------	------------	------------	-------------

การอ่านรายงานความก้าวหน้าเป้าหมาย

Top 3 Sustainable Entrepreneurial STI University in ASEAN



การวัดผลสำเร็จของการดำเนินงานขับเคลื่อนแผนกลยุทธ์สู่การปฏิบัติ ได้กำหนดเกณฑ์คะแนนความสำเร็จซึ่งเป็นตัวชี้วัดรวมและตัวชี้วัดเชิงผลลัพธ์ (Outcome) และผลกระทบ (Impact) เพื่อสะท้อนความสำเร็จจากการดำเนินงานตามเป้าประสงค์เชิงกลยุทธ์ของการดำเนินงานในช่วงแผนกลยุทธ์ มจร. ฉบับที่ 13 แบ่งออกเป็น 5 ระดับ ดังนี้



ผลการประเมิน

1. Impact (Score 30%)	1.2 Research & Innovation: Impact from Research and Service per Total Expenses ร้อยละ: 80 (12 คะแนน)	1.1 Graduate: Initial salary of graduates ร้อยละ: 99.6 (14.89 คะแนน)
	2.1 Income Growth Rate $\geq 5\%$ และ VE Ratio 1.05 ร้อยละ: 100 (10 คะแนน)	2.2 Non-degree tuition fee > 25% ร้อยละ: 100 (10 คะแนน)
2. Finance (Score 20%)	3.2 No. of Change Agent with Green Heart ร้อยละ: 40 (2.8 คะแนน)	3.3 THE Impact Ranking/ UI Green Metric ร้อยละ: 100 (6 คะแนน)
	4.2 ผู้เข้าร่วมกิจกรรมการพัฒนาทักษะความรู้เชิงผู้ประกอบการ ร้อยละ: 100 (7.5 คะแนน)	4.1 No. of Spin-off/ Start-up/ Licensing ร้อยละ: 100 (7.5 คะแนน)
3. Sustainability (Score 20%)	5.1 Digital Transformation - DM and SOP ร้อยละ: 100 (15 คะแนน)	5.2 Transforming HR - KMUTT PSF ร้อยละ: 100 (15 คะแนน)
	6.1 Research & Innovation: รายรับจากทรัพย์สินทางปัญญา ร้อยละ: 100 (10 คะแนน)	6.2 % Carbon Reduction ร้อยละ: 100 (7 คะแนน)
4. Entrepreneurial (Score 15%)	7.1 Income Growth Rate $\geq 5\%$ และ VE Ratio 1.05 ร้อยละ: 100 (10 คะแนน)	7.2 Non-degree tuition fee > 25% ร้อยละ: 100 (10 คะแนน)
	8.2 No. of Change Agent with Green Heart ร้อยละ: 40 (2.8 คะแนน)	8.3 THE Impact Ranking/ UI Green Metric ร้อยละ: 100 (6 คะแนน)
5. President's Special KR (Score 15%)	9.2 ผู้เข้าร่วมกิจกรรมการพัฒนาทักษะความรู้เชิงผู้ประกอบการ ร้อยละ: 100 (7.5 คะแนน)	9.1 No. of Spin-off/ Start-up/ Licensing ร้อยละ: 100 (7.5 คะแนน)
	10.1 Digital Transformation - DM and SOP ร้อยละ: 100 (15 คะแนน)	10.2 Transforming HR - KMUTT PSF ร้อยละ: 100 (15 คะแนน)

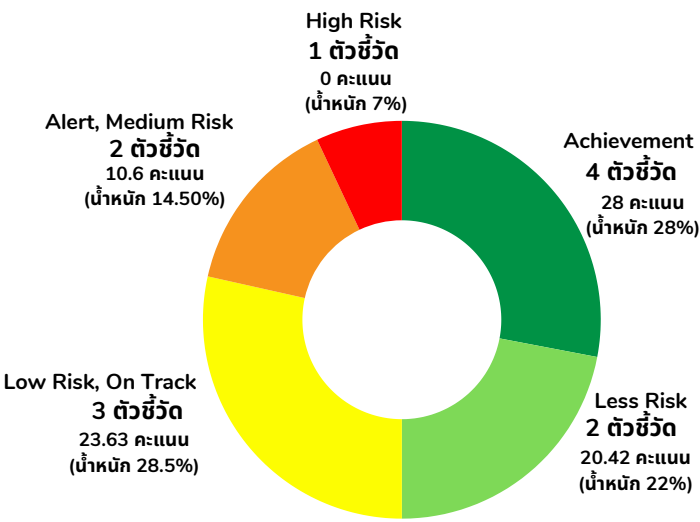
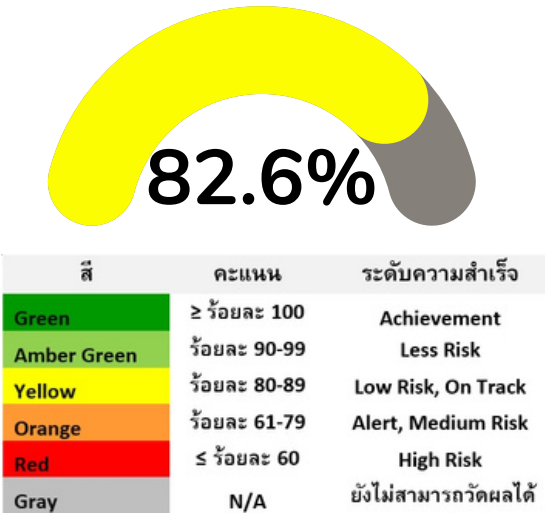
สรุปสถานะของเป้าหมาย

สี	คะแนน	ระดับความสำเร็จ
Green	\geq ร้อยละ 100	Achievement
Amber Green	ร้อยละ 90-99	Less Risk
Yellow	ร้อยละ 80-89	Low Risk, On Track
Orange	ร้อยละ 61-79	Alert, Medium Risk
Red	\leq ร้อยละ 60	High Risk
Gray	N/A	ยังไม่สามารถวัดผลได้

ความสำเร็จของการดำเนินงานประจำปีงบประมาณ พ.ศ. 2567


ผลประเมินความสำเร็จภาพรวม TOP3

สรุปตัวชี้วัดของ TOP3 ทั้งหมด 12 ตัวชี้วัด




หมายเหตุ เนื่องจากมีการปรับเกณฑ์คะแนนการให้สี โดยเพิ่มสีส้ม (Alert, Medium Risk) และปรับคะแนนที่เกิน 100 เป็นสีเขียวเข้ม (Achievement) ทำให้ตัวชี้วัดบางตัวมีสีที่เปลี่ยนไป

(Score 30%)	1.2 Research & Innovation: Impact from Research and Service per Total Expenses	ร้อยละ 85 (12.75 คะแนน)	1.1 Graduate: Initial salary of graduates	ร้อยละ 90.8 (13.62 คะแนน)
(Score 20%)	2.2 รายรับ Non-degree ต่อรายรับจากการศึกษาทั้งหมด	ร้อยละ 76 (5.35 คะแนน)	2.3 Research & Innovation: รายรับจากงานวิจัยและงานบริการวิชาการ	ร้อยละ 81.0 (4.86 คะแนน)
(Score 20%)	3.1 % Carbon Reduction	ร้อยละ 0 (0 คะแนน)	3.2 No. of Change Agent with Green Heart	ร้อยละ 100 7 คะแนน
(Score 15%)	4.1 No. of Spin- off/ Start-up/ Licensing	ร้อยละ 100 (7.5 คะแนน)	4.2 ผู้เข้าร่วมกิจกรรมการพัฒนาทักษะความเป็นผู้ประกอบการ	ร้อยละ 100 (7.5 คะแนน)
(Score 15%)	5.1 Digital Transformation - DM and SOP	ร้อยละ 70 (5.25 คะแนน)	5.2 Transforming HR - KMUTT PSF	ร้อยละ 80.2 6.02 คะแนน
			2.1 Income Growth Rate ≥ 5% และ I/E Ratio 1.05	ร้อยละ 97.14 (6.8 คะแนน)
			3.3 THE Impact Ranking/ UI Green Metric	ร้อยละ 100 (6 คะแนน)



แผนรายรับ ปี 2567 4,867 ลว.
หมายเหตุ: รวมเงินสะสม 227 ลว. และเงิน Rolling ขบลงทุนจากรัฐ 90 ลว.



แผนรายจ่าย ปี 2567 4,697 ลว.
หมายเหตุ: รวมเงินสะสม และเงิน Rolling ขบลงทุนจากรัฐ

แผนรายรับ 2567 4,867 ลว.	แผนรายจ่าย 2567 4,697 ลว.
<div>25662567+/-</div>	<div>25662567+/-</div>
ผลรายรับ 4,250.854,484.96234.11 ลว.	ผลรายจ่าย 4,231.894,273.8241.92 ลว.
คิดเป็นร้อยละ 92.15 เทียบแผนรายรับ	คิดเป็นร้อยละ 90.99 เทียบแผนรายจ่าย
หมายเหตุ : รายรับ-รายจ่าย รวมหน่วยงานในกำกับ มจร.	
ที่มา : ข้อมูลรายรับจริงปีงบประมาณ 2566-2567 จากรายงานระบบ F&O (365) วันที่ 14 พฤศจิกายน 2567	



ปัญหา อุปสรรค และแนวทางแก้ไข

1. การสื่อสารและการถ่ายทอดแผนลงสู่หน่วยงาน

จากผลการดำเนินงานรายเป้าหมายตามตัวชี้วัดของแผนกลยุทธ์ มจร. ฉบับที่ 13 (พ.ศ. 2566-2570) อันเกิดจากกระบวนการการถ่ายทอดแผนไปสู่การปฏิบัติ ในปี 2567 ได้มีการสื่อสารและการตกลงเป้าหมายลงสู่หน่วยงานระดับคณะสำนัก และเริ่มมีการติดตามผลการดำเนินงานของหน่วยงาน ซึ่งอยู่ในระยะทดลองประเมินผล อย่างไรก็ตาม ต้องมีการสื่อสารให้ชัดเจนและเข้าใจง่าย เพื่อให้หน่วยงานรับทราบถึงเกณฑ์การวัดผล รวมถึงการปรับคู่มือ ตัวชี้วัด และกลไกการสื่อสารให้สามารถกำหนดแผนไปในทิศทางเดียวกับเป้าหมายมหาวิทยาลัย นำไปสู่การปิด Gap ด้านความสำเร็จตามตัวชี้วัดของมหาวิทยาลัยได้ต่อไป

2. ประเด็นปัญหาอุปสรรคของตัวชี้วัดที่สำคัญได้แก่

2.1 ตัวชี้วัด TOP3 ข้อ 2.2 รายได้จาก KMUTT4Life ค่าความสำเร็จเป็นสัดส่วน พบอุปสรรคประเด็นการ Transforming Curriculum ยังขยับได้ช้ากว่าเป้าหมาย

แนวทางแก้ไข ได้แก่ SO1 มีการปรับตัวชี้วัดและ Strategic Initiative ใหม่ เพื่อผลักดันการ Transforming Curriculum ผ่านกลไก Strategic Agile Team และการพัฒนาบุคลากรสายวิชาการให้มีสมรรถนะระดับ Competent ตามที่กำหนดใน Profession Standard Framework (PSF) ทั้งสามมิติ การจัดการเรียนการสอน และบริการวิชาการ เร่งการพัฒนาบุคลากรสายวิชาการให้มีความสามารถออกแบบและวัดประเมินผล OBEM/ MC และปรับรูปแบบการประเมินภาระงานใหม่ และการปรับกฎระเบียบที่เกี่ยวข้องกับการจัดการศึกษารูปแบบ OBEM/ MC นอกจากนี้ยังส่งเสริมให้เกิดการทำงานร่วมกันข้ามสาขาวิชา/ภาควิชา/คณะ และใช้ทรัพยากรเพื่อการเรียนรู้ร่วมกัน (Workforce and Learning Resource Utilization and Sharing) ที่เป็น Strategic Agile Team สำหรับการจัดการเรียนทั้งแบบ Degree and Non-degree ที่ตอบสนอง Demand-driven Education และการส่งเสริมให้เกิด School/ Company/ Community Consortium ที่มีส่วน Co-Creation และ Co-opetition สำหรับการพัฒนาวัตกรรมการเรียนรู้ หลักสูตร กิจกรรมการเรียนรู้สำหรับการจัดการเรียนทั้งแบบ Degree and Non-degree ที่ตอบสนอง Demand-driven Education รวมถึงระบบการจัดการศึกษาเชิงการจัดการคุณภาพ (Quality Management) และการปรับกลไกการสนับสนุนงบประมาณ มาผลักดันเป้าหมายด้านการศึกษามหาวิทยาลัยต่อไป

2.2 ปัญหา รายได้จากค่าเล่าเรียนที่ลดลง

แนวทางแก้ไข การ Deploy ตัวชี้วัดเรื่องการหารายได้จาก Non-degree และรายได้จากวิจัยและบริการวิชาการ ทางมหาวิทยาลัยให้แต่ละคณะคิด Business Model และนำเสนอแผนการดำเนินงานที่ขับเคลื่อน เพื่อให้เกิดรายได้ที่เพิ่มขึ้น และนอกจากนี้ยังมีการปรับเพิ่มค่าเล่าเรียนเพื่อเพิ่มรายได้ทดแทนรายได้ที่หายไป

2.3 ตัวชี้วัด TOP3 ข้อ 3.1 (SO6 KR1) ลดการปล่อย CO2 สุทธิจากทุกกิจกรรม (Carbon Neutrality 2040) ในปี 2567 พบว่ามีการปล่อย CO2 ที่เพิ่มขึ้นเมื่อเทียบกับปี 2566 คิดเป็นร้อยละ 0 ค่าความสำเร็จเป็นสีแดง (ไม่รวม Carbon Sink)

แนวทางแก้ไข ส่งเสริมให้บุคลากรและนักศึกษา มจร. มีความตระหนักในเรื่องการลดการปล่อยก๊าซเรือนกระจก รมรณรงค์ให้ช่วยกันลดการใช้พลังงานไฟฟ้า การลดการใช้กระดาษและสิ่งพิมพ์ที่ไม่จำเป็น สนับสนุนและผลักดันให้เกิดการใช้พลังงานทดแทน เช่น แผงโซลาร์เซลล์จากพลังงานแสงอาทิตย์ ซึ่ง มจร. กำลังอยู่ระหว่างการดำเนินงาน ควรสนับสนุน เปลี่ยนไปใช้เทคโนโลยีอิเล็กทรอนิกส์แทน การใช้แอปพลิเคชันสำหรับการจดบันทึกแทนการใช้กระดาษ การช่วยกันปลูกต้นไม้ การรีไซเคิล ควรทำการรีไซเคิลของใช้ที่สามารถนำกลับมาใช้ใหม่ได้ เพื่อลดการเกิดขยะที่ไม่เป็นจำเป็น มีการส่งเสริมความรับผิดชอบต่อสิ่งแวดล้อม การสนับสนุนและเข้าร่วมกิจกรรมที่ส่งเสริมการลดคาร์บอน

2.4 ตัวชี้วัด TOP3 ข้อ 5.1 (SO4 KR1) ร้อยละความสำเร็จของระบบบริหารจัดการ เชิงกลยุทธ์เพื่อเพิ่มประสิทธิภาพและประสิทธิผลการบริหารจัดการองค์กรที่พัฒนาได้คุณภาพตามแผนการพัฒนา Daily Management (DM) and Standard Operating Procedure (SOP) ค่าความสำเร็จเป็นสีส้ม

แนวทางแก้ไข มหาวิทยาลัยฯ สร้างกลไกให้บุคลากรตระหนักถึงแนวทางการจัดการงานประจำของเพื่อจัดการกับปัญหาในการทำงานได้ด้วยตนเองและสร้างผลงานที่มีคุณภาพด้วยการกำหนดให้กลไก DM เป็นกลไกหนึ่งในการสร้างผลงานให้กับหน่วยงาน เพื่อเลื่อนระดับความก้าวหน้าที่สูงขึ้น มีการนำหลักการ DM ขึ้นมาเป็นนโยบายของหน่วยงานและปรับปรุงการทำงานของที่ประชุม PI เพื่อรองรับกลยุทธ์ของมหาวิทยาลัย

รายงานผลการดำเนินงานตามตัวชี้วัด TOP 3 ประจำปีงบประมาณ พ.ศ. 2567

(Score 30%)

1. Impact (Economic and Social)



1.1 ร้อยละของเงินเดือนเริ่มต้นที่บัณฑิตได้รับ



ร้อยละความสำเร็จ
เมื่อเทียบค่าเป้าหมายทั้งปี
ค่าเป้าหมาย ปี 2567 : 87%



	2566	2567
ค่าเป้าหมายทั้งปี (ร้อยละ)	81	87
ร้อยละของเงินเดือนเริ่มต้นที่บัณฑิตได้รับ (Initial salary of graduates) (ร้อยละ)	78	79
ค่ามีรฐานของเงินเดือนบัณฑิต มจร. ระดับปริญญาตรี (บาท)	21,000 สำรวจปีการศึกษา 2564	22,000 สำรวจปีการศึกษา 2565
ค่ามีรฐานของเงินเดือนเฉลี่ยตามอาชีพ PMAT Thailand Total Remuneration Survey Level 6-7 ซึ่งมีอายุงานมากกว่า 3 ปี (บาท) โดยเลือกจากตำแหน่งงานที่บัณฑิตจบ	26,890 (ปี 2022/2023)	27,921 (ปี 2023/2024)

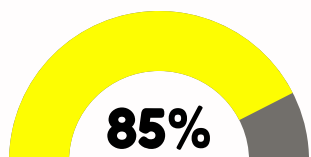
ที่มา: ข้อมูลจากรายงานแบบสอบถามภาวะการมีงานทำของบัณฑิต (KJOB) ปีการศึกษา 2564 และปีการศึกษา 2565 ณ วันที่ 8 มี.ค. 2567
ข้อมูลจาก PMAT Thailand Total Remuneration Survey 2023/2024

หมายเหตุ : รายงานแบบสอบถามภาวะการมีงานทำของบัณฑิต (KJOB) สํารวจจากบัณฑิตที่ได้งานทำแล้ว 1 ปี
การสำรวจคำตอบแทนของตำแหน่งงานจาก PMAT Thailand เป็นการสำรวจจากแรงงานที่มีประสบการณ์ มากกว่า 3 ปี

1.2 Research & Innovation: Impact from Research and Service per Total Expenses



มูลค่าผลกระทบต่อเศรษฐกิจและสังคมที่เกิดจากการนำผลงานวิจัยและพัฒนาไปใช้ประโยชน์ (เท่าของค่าใช้จ่ายทั้งหมดมหาวิทยาลัยในปีงบประมาณนั้น ๆ ไม่รวมงบลงทุน)



ร้อยละความสำเร็จ
ค่าเป้าหมาย ปี 2567 : ค่าความสำเร็จ 100%

	2566	2567
ค่าเป้าหมายทั้งปี (ร้อยละ)	100	100
ความก้าวหน้าของกระบวนการประเมินผลกระทบฯ (ร้อยละ)	65.69	85

ปี 2567 วัดความก้าวหน้าของกระบวนการประเมิน

	ผลการดำเนินงาน
1. ผลักดันให้เกิดการใช้แพลตฟอร์มในประชาคม มจร. (Weight 25)	70%
2. สื่อสารเรื่องแพลตฟอร์มในการประเมินผลกระทบงานวิจัย (Weight 25)	70%
3. คัดเลือกโครงการ และดำเนินการประเมินผลกระทบ (Weight 25)	100%
4. ประเมินผลกระทบ (Weight 25)	100%

ค่าความสำเร็จ

17.5%

17.5%

25%

25%

คิดเป็น
85%

• ประเมินมูลค่าผลกระทบฯ
(ล้านบาท)

2566

659.69

2567

2,445.33

+/-

1,785.64

(คิดเป็น 101% ของค่าเป้าหมายที่ 2,400 ลบ.)

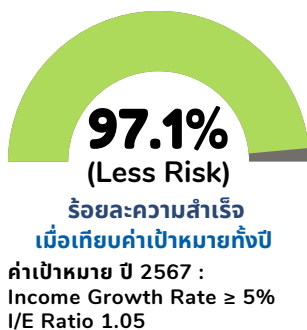


ที่มา: ข้อมูลจากสำนักงานวิจัย นวัตกรรมและพันธมิตร ณ วันที่ 18 ต.ค. 2567

รายงานผลการดำเนินงานตามตัวชี้วัด TOP 3 ประจำปีงบประมาณ พ.ศ. 2567

2. Finance

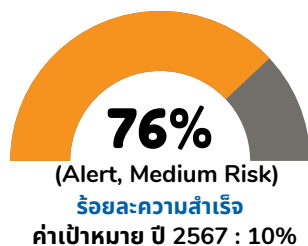
(Score 20%)

2.1 Earning from Diversify Sources of Income : Growth \geq 5% and I/E Ratio 1.05STRATEGIC
OBJECTIVE 6
KR6อัตราส่วนของรายได้ต่อค่าใช้จ่ายทั้งหมดที่เพิ่มขึ้น
และสัดส่วนรายได้เพิ่มขึ้น (Growth Rate = 5%)

ค่าเป้าหมายทั้งปี

	2566	2567	+/-
ค่าเป้าหมายทั้งปี	1.05	1.05	
I/E Ratio (งบดำเนินการ) คิดเป็น	1.05	1.02	-0.03
สัดส่วนเงินรัฐ : ค่าเล่าเรียน : งานวิจัย บริการวิชาการ และอื่น ๆ	1 : 0.64 : 0.96	1 : 0.79 : 0.87	
Income Growth Rate \geq 5% (ร้อยละ)	3.27	2.39	

หมายเหตุ: การวัด Income Growth Rate (ไม่รวมหน่วยงานในกำกับ มจร.)

2.2 รายรับ Non-degree ต่อ
รายรับจากการศึกษาทั้งหมดร้อยละรายได้จากการจัดการศึกษา Non-degree ตามแบบ
KMUTT4Life® ต่อรายได้จากการจัดการศึกษาทั้งหมด

ค่าเป้าหมายทั้งปี (ร้อยละ)

รายได้จากการจัดการศึกษา Non-degree ต่อ
รายได้จากการจัดการศึกษาทั้งหมด (ร้อยละ)

รายรับจาก Non-degree (ล้านบาท)

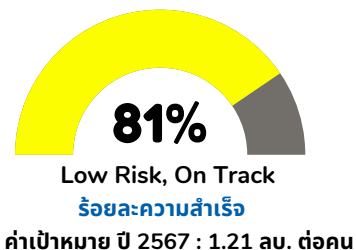
รายรับจากการจัดการศึกษาทั้งหมด (ล้านบาท)

	2566	2567	+/-
ค่าเป้าหมายทั้งปี (ร้อยละ)	5	10	
รายได้จากการจัดการศึกษา Non-degree ต่อ รายได้จากการจัดการศึกษาทั้งหมด (ร้อยละ)	7.28	7.64	
รายรับจาก Non-degree (ล้านบาท)	76.90	80.43	3.53
รายรับจากการจัดการศึกษาทั้งหมด (ล้านบาท)	1,055.49	1,052.89	-2.6

หมายเหตุ: 1. รายได้จาก Non-degree ประกอบด้วย 1) รายรับจากโครงการบัณฑิตพันธุ์ใหม่ 2) รายรับจากการจัดการศึกษาในรูปแบบ Micro Credentials (MC)

3) รายรับจากงานบริการวิชาการ ประเภทฝึกอบรมที่มีการประเมินผล (Assessments) 4) รายรับจาก KMUTT Works (Reinventing) 5) รายรับจาก Nondegree บุคคลภายนอก

2. รายได้จากการจัดการศึกษา Non-degree (ไม่รวมหน่วยงานในกำกับ มจร.)

2.3 Research Income per
Academic staffSTRATEGIC
OBJECTIVE 2
KR2รายรับจากงานวิจัยและบริการวิชาการ การจัดการทรัพย์สิน
ทางปัญญา และการร่วมลงทุนในธุรกิจนวัตกรรม เฉลี่ย 3 ปี
ย้อนหลัง (Rolling Average) ไม่ต่ำกว่า 1.35 ล้านบาทต่อหัว
FTE (บุคลากรสายวิชาการ)

ค่าเป้าหมายทั้งปี (ล้านบาท/คน*)

รายรับจากงานวิจัยและบริการวิชาการ
ต่อบุคลากรสายวิชาการ (ล้านบาท/คน)รายรับจากงานวิจัยและบริการวิชาการ
(เฉลี่ยย้อนหลัง 3 ปี) (ล้านบาท)

บุคลากรสายวิชาการ (คน)*

	2566	2567	+/-
ค่าเป้าหมายทั้งปี (ล้านบาท/คน*)	1.15	1.21	
รายรับจากงานวิจัยและบริการวิชาการ ต่อบุคลากรสายวิชาการ (ล้านบาท/คน)	0.99	0.98	
รายรับจากงานวิจัยและบริการวิชาการ (เฉลี่ยย้อนหลัง 3 ปี) (ล้านบาท)	859.25	839.29	-19.96
บุคลากรสายวิชาการ (คน)*	866	859	-7

หมายเหตุ: 1. * นับจากหัวจริง (บุคลากรสายวิชาการ)

2. รายรับในปี 2565 มีเงิน Rolling มาจากโครงการเก่าของปี 2564 และรายรับของปี 2566
อยู่ระหว่างปรับระบบบัญชีใหม่ ทำให้การรับรู้รายรับล่าช้า และไม่รวมหน่วยงานในกำกับ3. รายรับจากงานวิจัยและบริการวิชาการ ไตรมาสที่ 3 ปี 2564-2565 จากระบบ Axapta
ปี 2566-2567 จากระบบ D365

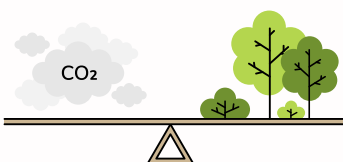
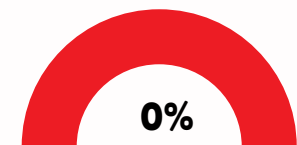
4. ไม่รวมหน่วยงานในกำกับ มจร.

รายงานผลการดำเนินงานตามตัวชี้วัด TOP 3 ประจำปีงบประมาณ พ.ศ. 2567

3. Sustainability:
Campus-wide, SDGs

(Scoe 20%)

3.1 % Carbon Reduction

STRATEGIC
OBJECTIVE 6
KR1ลดการปล่อย CO₂ สุทธิจากทุกกิจกรรม
(Carbon Neutrality 2040)

ค่าเป้าหมายทั้งปี (ร้อยละ)

ปีปฏิทิน 2566

20

ปีปฏิทิน 2567*

23

ลดการปล่อย CO₂ สุทธิจากทุกกิจกรรม
(ร้อยละ)

4

ผลสิ้นปี 2566

-0.10

ปี 2566 (2023)

การปล่อย CO₂ ของ มจร. 16,021 (ton CO₂,eq)ลดลงจากปีฐาน 699 (ton CO₂,eq) คิดเป็น 4% reduction from base year

ปี 2567 Q1-4 (2024)*

การปล่อย CO₂ ของ มจร. 16,737.43* (ton CO₂,eq)เมื่อเทียบการปล่อย CO₂ ในปีฐาน (2019) 16,720 (ton CO₂,eq) ส่วนต่าง คิดเป็น -17.43 (ton CO₂,eq)ดังนั้นส่วนที่ลดการปล่อย CO₂ คิดเป็น -0.10%

เมื่อเทียบกับค่าเป้าหมาย ปี 2567 23 %

ร้อยละความสำเร็จ เท่ากับ -0.48%

ที่มา: ข้อมูลจากสำนักบริหารอาคารและสถานที่ ณ วันที่ 3 ม.ค. 2568

หมายเหตุ: *เป็นการประเมินตามปีปฏิทิน การเปรียบเทียบผลการลดการปล่อยในปี 2024 (ปีปฏิทิน) จะรายงานเมื่อสิ้น ร.ค. 2567
ตัวเลขที่ใช้ในการคำนวณจาก เดือน ม.ค. -พ.ย 673.2 No. of Change Agent
with Green HeartSTRATEGIC
OBJECTIVE 6
KR2ร้อยละของนักศึกษาและบุคลากรที่มีสมรรถนะ ของผู้ทำให้เกิดการ
เปลี่ยนแปลงสู่ความยั่งยืน (Change Agent with Green Heart)

ค่าเป้าหมายทั้งปี (ร้อยละ)

2566

30

2567

50

นักศึกษาที่มีสมรรถนะของผู้ทำให้เกิดการ
เปลี่ยนแปลงสู่ความยั่งยืน (ร้อยละ)

19

100

นักศึกษาที่มีสมรรถนะของผู้ทำให้เกิดการ
เปลี่ยนแปลงสู่ความยั่งยืน (คน)

2,750*

เริ่มเก็บได้เฉพาะ Level Q4

18,175**

นับทุก Level Q1-4



นักศึกษาทั้งหมด (คน)

14,482

15,141

นักศึกษาและบุคลากรที่มีสมรรถนะ ของผู้ทำให้เกิดการเปลี่ยนแปลงสู่ความยั่งยืน แบ่งเป็น
Q1 เป็นผู้นำ (Change Agent with Green Heart) 148 คน
Q2 ปรับเปลี่ยน/เป็นคณะทำงาน (Implement) 3,887 คน
Q3 เข้าใจและมีส่วนร่วม (Perception) 9,676 คน
Q4 การรับรู้ (Educate) 4,464 คน

หมายเหตุ: * ในปี 2566 นับเฉพาะ Level Q4 การรับรู้ (Educate) ส่วน Level อื่นๆ อยู่ระหว่างการออกแบบการเก็บข้อมูล
** ในปี 2567 นับทุก Level Q1-Q4 อยู่ระหว่างการออกแบบการเก็บข้อมูล

ที่มา: สำนักกิจการนักศึกษา ณ วันที่ 1 พ.ย. 2567

• อยู่ระหว่างการเก็บข้อมูลบุคลากร

3.3 THE Impact Ranking/
UI Green MetricSTRATEGIC
OBJECTIVE 6
KR5ระดับความสำเร็จของเป้าหมายในแต่ละด้าน
ของ UI Green Metric

ค่าเป้าหมายทั้งปี (ร้อยละ)

2566

83

2567

84

ระดับความสำเร็จของเป้าหมายในแต่ละด้าน
ของ UI Green Metric (ร้อยละ)

86.25

87.25



Actual

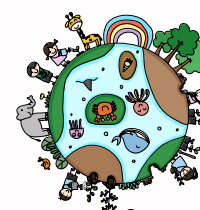
2566 (2023)

86.25%

2567 (2024)

87.25%

1. Setting and Infrastructure (SI) 85.00%
2. Energy and Climate Change (EC) 73.81%
3. Waste (WS) 87.50%
4. Water (WR) 80.00%
5. Transportation (TR) 94.44%
6. Education (ED) 95.83%



หมายเหตุ: 1. รอบการเก็บข้อมูล ปีละ 1 ครั้ง

2. *ปี 2024 เป็น self-assessment อยู่ระหว่างรอประกาศผลประมาณเดือนธันวาคม

รายงานผลการดำเนินงานตามตัวชี้วัด TOP 3 ประจำปีงบประมาณ พ.ศ. 2567

(Score 20%)

4. Entrepreneurial

4.1 No. of Spin-off/ Start-up/ Licensing

STRATEGIC
OBJECTIVE 3
KR1

จำนวนธุรกิจ Spin-off/ Start-up ของ มจร. หรือจำนวนเงินที่ได้รับการสนับสนุนทางการเงินและลงทุนร่วม จากภาครัฐ/ Early Stage/ Funding/ Angel Investor/ Private Capital/ Venture Capital



ค่าเป้าหมายทั้งปี	2566	2567
จำนวนบริษัท Spin-off สะสม 5 ปี (บริษัท)	25 รายงาน ณ Q4/2566	24 รายงาน ณ Q4/2567
จำนวนเงินที่ได้รับสนับสนุนทางการเงิน (ล้านบาท)	สะสม 5 ปี (Q1/2563 - Q4/2566) 116.10	สะสม 5 ปี (Q1/2563 - Q4/2567) 173.5

• จำนวนเงินที่ได้รับการสนับสนุนและลงทุนร่วม จากภาครัฐและเอกชน 3 ล้านบาท

ที่มา: ข้อมูลจากสำนักงานวิจัย นวัตกรรมและพันธมิตร ณ วันที่ 18 ต.ค. 2567

4.2 ร้อยละของผู้เข้าร่วมกิจกรรมการพัฒนาทักษะความเป็นผู้ประกอบการ

ร้อยละของผู้เรียนที่ได้เข้าร่วมกิจกรรม Entrepreneurial Education หรือ Incubation Program ต่อผู้เรียนทั้งหมด



ค่าเป้าหมายทั้งปี (ร้อยละ)	2566	2567
ร้อยละของนักศึกษาที่เข้าร่วม กิจกรรม Entrepreneurial รวมทั้งหมด (ร้อยละ)	-	45.80
นักศึกษาที่เข้าร่วม กิจกรรม Entrepreneurial รวมทั้งหมด (คน)	อยู่ระหว่างเก็บข้อมูล	6,935
นักศึกษาทั้งหมด (คน)	15,051	15,141

- นักศึกษาที่เข้าร่วมกิจกรรมของ Hatch* 371 คน
- นักศึกษาที่เข้าร่วมโครงการประกวด Innovation for KMUTT Sustainability 46 คน
- OKRs Workshop 13 คน
- Startup Playground 47 คน
- นักศึกษาที่ลงทะเบียนเรียนในรายวิชา Entrepreneurship (GEN 351, PRE 290, PRE 380, DBM 631, ISE 620, THT 662, BCT 684, MIC 661, CHM 601, BIE 580 และ MAT103) 1,793 คน
- นักศึกษา GenEd (Sustainable) 4,464 คน
- จำนวนนักศึกษาที่รู้จัก Hatch และรับทราบข้อมูลเบื้องต้น เกี่ยวกับกิจกรรมต่าง ๆ ของ Hatch ผ่านการเข้าร่วมโครงการ Walk Rally ซึ่งสำนักงานกิจการนักศึกษา เป็นเจ้าภาพ 201 คน

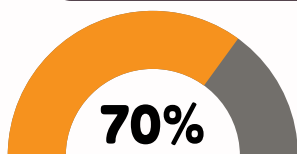
หมายเหตุ: * ตัดรายชื่อซ้ำออก นักศึกษาบางคนเข้าร่วมมากกว่า 1 กิจกรรม

บุคลากรที่เข้าร่วมกิจกรรม (สะสม) 17 คน

รายงานผลการดำเนินงานตามตัวชี้วัด TOP 3 ประจำปีงบประมาณ พ.ศ. 2567

(Score 15%)

5. President's Special KR

5.1 Digital Transformation
- DM and SOPSTRATEGIC
OBJECTIVE 4
KR1ร้อยละความสำเร็จของระบบบริหารจัดการเชิงกลยุทธ์
เพื่อเพิ่มประสิทธิภาพและประสิทธิผลการบริหาร
จัดการองค์กรที่พัฒนาได้คุณภาพตามแผนการพัฒน

(Alert, Medium Risk)
ร้อยละความสำเร็จ
ค่าเป้าหมาย ปี 2567 :
กระบวนการทำงาน 100%



ค่าเป้าหมายทั้งปี (ร้อยละ)

2566

-

2567

100

ร้อยละความสำเร็จของระบบบริหารจัดการ
เชิงกลยุทธ์ (ร้อยละ)

-

70

- มหาวิทยาลัยฯ สร้างกลไกให้บุคลากรตระหนักถึงแนวทางการจัดการงานประจำ เพื่อจัดการกับปัญหาในการทำงานได้ด้วยตนเองและสร้างผลงานที่มีคุณภาพด้วยการกำหนดให้กลไก DM เป็นกลไกหนึ่งในการสร้างผลงานให้กับหน่วยงาน เพื่อเลื่อนระดับความก้าวหน้าที่สูงขึ้น มีการนำหลักการ DM ขึ้นมาเป็นนโยบายของหน่วยงานและปรับปรุงการทำงานของทีม PI เพื่อรองรับกลยุทธ์ของมหาวิทยาลัย

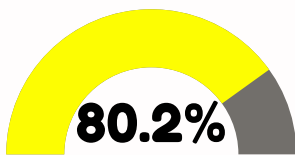
- การประยุกต์แนวทางการจัดการงานประจำยังดำเนินการอย่างต่อเนื่อง ในภาพรวมอยู่ใน Phase P-Plan มี 2 หน่วยงานที่ดำเนินการครบ PDCA ผลการดำเนินงาน 6 กระบวนการตามนโยบายของอธิการบดี มีความก้าวหน้าที่ดีขึ้นเรื่อยๆ เรียงตามลำดับดังนี้

- การประเมินผลการปฏิบัติงานของบุคลากร (สำนักงานบริหารทรัพยากรบุคคล) สร้างความเข้าใจอย่างเป็นทางการร่วมกับที่ปรึกษาด้านการประกันคุณภาพ มีความก้าวหน้าถึงระดับ P-Plan เตรียมการเพื่อเข้าสู่ระดับ D-Do
- ระบบ ModLinks : การรับเรื่องร้องเรียนจากลูกค้า (สำนักบริหารอาคารและสถานที่) สร้างความเข้าใจอย่างเป็นทางการร่วมกับที่ปรึกษา ด้านการประกันคุณภาพ กำลังดำเนินการในระดับ P-Plan
- ระบบ ModLinks : การรับเรื่องร้องเรียนจากนักศึกษา (สำนักงานกิจการนักศึกษา) เริ่มต้นรวบรวมข้อมูลพื้นฐานและดำเนินการ DM ในระดับ P-Plan เพื่อเตรียมหาข้อที่ปรึกษาต่อไป
- การจัดทำงบประมาณแผ่นดิน (สำนักงานยุทธศาสตร์) การเป็นเลขานุการที่ประชุมแบบมีออาชีพ (สำนักงานอำนวยการ) การประเมินผลการเรียนการสอนโดยนักศึกษา (สำนักงานพัฒนาการศึกษา) ทั้ง 3 กระบวนการเตรียมจัดการข้อมูล วิเคราะห์ข้อมูลเบื้องต้น เพื่อเตรียมนัดหาข้อที่ปรึกษา ด้านการประกันคุณภาพต่อไป

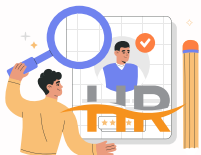
- การนำหลักการ DM มาประยุกต์ใช้ โดยทีม PI-ผอ. สำนัก สำนักงานต่าง ๆ จำนวน 8 หน่วยงาน กลุ่มงานบริการสุขภาพและอนามัย สำนักงานบริหารทรัพยากรบุคคล สำนักงานมหาวิทยาลัยสัมพันธ์ สำนักงานพัฒนาการศึกษาและบริหาร สำนักงานคัดเลือกและสรรหานักศึกษา สำนักหอสมุด สำนักงานคลัง และสำนักงานวิจัย นวัตกรรมและพันธมิตร
- การขอรับคำแนะนำ DM โดยที่ปรึกษาอธิการบดีด้านประกันคุณภาพ จำนวน 4 หน่วยงาน ได้แก่ กลุ่มงานบริการสุขภาพและอนามัย สำนักงานบริหารทรัพยากรบุคคล สำนักบริหารอาคารและสถานที่ ภาพรวมความก้าวหน้าการดำเนินงาน คิดเป็นร้อยละ 70



ที่มา: สำนักงานอำนวยการ ณ วันที่ 24 ต.ค. 2567

5.2 Transforming HR
- KMUTT PSFSTRATEGIC
OBJECTIVE 5
KR3ร้อยละของบุคลากรสายวิชาการและสายวิชาชีพอื่น ๆ
ที่มีสมรรถนะตามหน้าที่งาน ในระดับที่คาดหวัง

(Low Risk, On Track)
ร้อยละความสำเร็จ
ค่าเป้าหมาย ปี 2567 :
กระบวนการทำงาน 100%

ค่าเป้าหมายสะสมทั้งปี
(ร้อยละ)

2566

100

2567

100

ร้อยละความสำเร็จของภาพรวมความ
สำเร็จของทุกกระบวนการทำงาน
(ร้อยละ)

72.5

80.15

สายวิชาการภาพรวม คิดเป็น 60.29%

- KMUTT PSF for Learning and Teaching (อยู่ระหว่างการรับรองสมรรถนะ)

กลุ่มเป้าหมาย พนักงานตำแหน่งอาจารย์ ผ่านระดับ Competent ร้อยละ 20 ของบุคลากรทั้งหมด หรือประมาณ 635 คน
กระบวนการพัฒนา KMUTT PSF ประกอบด้วย Input (20%) : Process (40%) : Output (40%) คิดเป็น 78%

- KMUTT PSF for Research (อยู่ระหว่างการสร้างผู้ประเมิน)

เป้าหมาย กระบวนการสร้างผู้ประเมิน และรับรองสมรรถนะเสร็จสมบูรณ์ คิดเป็น 100%

กระบวนการพัฒนา KMUTT PSF ประกอบด้วย Input (20%) : Process (40%) : Output (40%) คิดเป็น 40%

- โครงการพัฒนาผู้เชี่ยวชาญสู่การเป็นผู้ประเมิน จำนวน 20 ท่าน (อยู่ระหว่างการสร้างผู้ประเมิน/รับรองสมรรถนะ)

เป้าหมาย ผู้เชี่ยวชาญที่ได้รับการรับรองสมรรถนะ ร้อยละ ด้านบริการวิชาการ จำนวน 20 ท่าน คิดเป็น 100%

กระบวนการพัฒนา KMUTT PSF ประกอบด้วย Input (20%) : Process (40%) : Output (40%) คิดเป็น 62.86%

สายวิชาชีพภาพรวม คิดเป็น 100%

การดำเนินการโครงการจัดทำสมรรถนะเฉพาะตำแหน่ง (Functional Competency) พนักงานสายวิชาชีพอื่นที่ได้รับการบรรจุก่อน 1 ก.พ. 2567 และข้าราชการ (ประเภทวิชาชีพเฉพาะหรือเชี่ยวชาญเฉพาะ และประเภททั่วไป) จำนวน 782 คนระยะเวลาการดำเนินการระหว่างเดือน ก.พ. - ก.ค. 2567 ซึ่งขณะนี้อยู่ระหว่างการส่งผลการประเมินสมรรถนะให้กับหน่วยงาน โดยมีรายละเอียด ดังนี้

- บุคลากรประเมินเสร็จสมบูรณ์ 702 คน คิดเป็นร้อยละ 89.76 ประเมินไม่สมบูรณ์ 74 คน คิดเป็นร้อยละ 9.46 และไม่ประเมิน 6 คน คิดเป็นร้อยละ 0.76 โดยจะมีกรวิเคราะห์และสรุปผลการประเมินเพื่อจัดส่งให้กับหน่วยงานในมหาวิทยาลัย เพื่อใช้ในการพัฒนาสมรรถนะ และจัดทำแผนพัฒนารายบุคคล

กระบวนการพัฒนา KMUTT PSF ประกอบด้วย Input (20%) : Process (40%) : Output (40%) คิดเป็น 100%

จำนวนบุคลากรสายวิชาการตามกรอบมาตรฐานสมรรถนะ: รวมทั้งหมด 63 คน

- ด้านการเรียนการสอนและสนับสนุนการเรียนรู้อื่น

- UK PSF = 49 คน

- KMUTT PSF Learning & Teaching 5 คน

- ด้านบริการวิชาการ

- KMUTT PSF Academic Services = 9 คน

คิดเป็น 9.42% ของบุคลากรสายวิชาการ



รายงานผลการดำเนินงาน ตามแผนกลยุทธ์ มจร. ฉบับที่ 13 ประจำปีงบประมาณ พ.ศ. 2567

สรุปตัวชี้วัดตามแผนกลยุทธ์ มจร. ฉบับที่ 13 ทั้งหมด 29 ตัวชี้วัด (นับรวม Enabling) ผลประเมินดังนี้

Alert, Medium Risk 2 ตัวชี้วัด

6.9%

High Risk 1 ตัวชี้วัด 3.4%

Low Risk, On Track 4 ตัวชี้วัด
13.8%

Less Risk 5 ตัวชี้วัด
17.2%

Achievement 17 ตัวชี้วัด
58.6%

ตัวชี้วัดที่สามารถรายงานผลได้ มีจำนวน 29 ตัวชี้วัด

สี	คะแนน	ระดับความสำเร็จ
Green	≥ ร้อยละ 100	Achievement
Amber Green	ร้อยละ 90-99	Less Risk
Yellow	ร้อยละ 80-89	Low Risk, On Track
Orange	ร้อยละ 61-79	Alert, Medium Risk
Red	≤ ร้อยละ 60	High Risk
Gray	N/A	ยังไม่สามารถวัดผลได้

ปัญหา อุปสรรค



ตัวชี้วัด TOP3 ข้อ 3.1 (SO6 KR1) ลดการปล่อย CO2 สุทธิจากทุกกิจกรรม (Carbon Neutrality 2040) ในปี 2567 พบว่า มีการปล่อย CO2 ที่เพิ่มขึ้นเมื่อเทียบกับปี 2566 คิดเป็นร้อยละ 0 ค่าความสำเร็จเป็นสีแดง (ไม่รวม Carbon Sink)

แนวทางแก้ไข ส่งเสริมให้บุคลากรและนักศึกษา มจร. มีความตระหนักในเรื่องการลดการปล่อยก๊าซเรือนกระจก รณรงค์ให้ช่วยกันลดการใช้พลังงานไฟฟ้า การลดการใช้กระดาษและสิ่งพิมพ์ที่ไม่จำเป็น สนับสนุนและผลักดันให้เกิดการใช้พลังงานทดแทน เช่น แผงโซลาร์เซลล์จากพลังงานแสงอาทิตย์ ซึ่ง มจร. กำลังอยู่ระหว่างการดำเนินงาน ควรสนับสนุน เปลี่ยนไปใช้เทคโนโลยีอิเล็กทรอนิกส์แทน การใช้แอปพลิเคชันสำหรับการจดบันทึกแทนการใช้กระดาษ การช่วยกันปลูกต้นไม้ การรีไซเคิล ควรทำการรีไซเคิลของใช้ที่สามารถนำกลับมาใช้ใหม่ได้ เพื่อลดการเกิดขยะที่ไม่เป็นจำเป็น มีการส่งเสริมความรับผิดชอบต่อสิ่งแวดล้อม การสนับสนุนและเข้าร่วมกิจกรรมที่ส่งเสริมการลดคาร์บอน

ตัวชี้วัด TOP3 ข้อ 5.1 (SO4 KR1) ร้อยละความสำเร็จของระบบบริหารจัดการ เชิงกลยุทธ์เพื่อเพิ่มประสิทธิภาพและประสิทธิผลการบริหารจัดการองค์กรที่พัฒนาได้คุณภาพตามแผนการพัฒนา Daily Management (DM) and Standard Operating Procedure (SOP) คิดเป็นร้อยละ 70 ค่าความสำเร็จเป็นสีส้ม

แนวทางแก้ไข มหาวิทยาลัยฯ สร้างกลไกให้บุคลากรตระหนักถึงแนวทางการจัดการงานประจำของเพื่อจัดการกับปัญหาในการทำงานได้ด้วยตนเองและสร้างผลงานที่มีคุณภาพด้วยการกำหนดให้กลไก DM เป็นกลไกหนึ่งในการสร้างผลงานให้กับหน่วยงาน เพื่อเลื่อนระดับความก้าวหน้าที่สูงขึ้น มีการนำหลักการ DM ขึ้นมาเป็นนโยบายของหน่วยงานและปรับปรุงการทำงานของที่ประชุม PI เพื่อรองรับกลยุทธ์ของมหาวิทยาลัย

รายงานผลการดำเนินงานตามแผนกลยุทธ์ มจร. ฉบับที่ 13
ประจำปีงบประมาณ พ.ศ. 2567

1

Upgrading STI manpower with Quality, Inclusive Education (Inclusion) & Learning Innovations



Transforming Curriculum

KR1



Degree/Non Degree

KR2



Strategic Agile Team

KR3

- KR1 ค่าความสำเร็จคิดเป็น 100% เมื่อเทียบกับแผน ปี 2567 อย่างไรก็ดีตามควรเร่ง Transforming Curriculum โดยการปรับปรุงหลักสูตร ให้เน้นเป็น Module ให้มี Learning Outcome
- KR2 ค่าความสำเร็จเป็น 100% เนื่องจากมีจำนวน Non-degree เพิ่มขึ้น ควรเร่งพัฒนาระบบจัดเก็บข้อมูลผู้เรียน Non-degree ให้ครอบคลุมทั้งมหาวิทยาลัย
- KR3 Strategic Agile Team เป็นตัวสนับสนุน KR1 และ KR2 ให้สำเร็จ ซึ่งมี Strategic Agile Team ทั้งหมด 56 คน ค่าความสำเร็จ คิดเป็น 100%



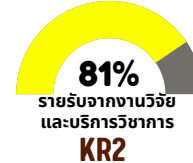
2

Creating Knowledge, Research & Innovation from Institutional Capabilities



Impact from Research and Service per total Expense

KR1



รายรับจากงานวิจัยและบริการวิชาการ

KR2

- KR1 มูลค่าผลกระทบที่ประเมินได้ นับสะสม Q1-4/2567 เท่ากับ 2,445.33 ลบ. และค่าความสำเร็จของการดำเนินงาน คิดเป็น 85%
- KR2 รายรับจากงานวิจัยและบริการวิชาการเฉลี่ย 3 ปีย้อนหลัง ต่อบุคลากรสายวิชาการ คิดเป็น 0.98 ลบ./คน



3

Accelerating Innovation & Impacts for Industry & Community



Spin-off/Start-up/Licensing

KR1



Intellectual Property

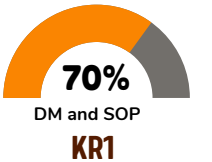
KR2

- KR1 จำนวนบริษัท Spin-off สะสม 24 บริษัท จำนวนเงินที่ได้รับจากสนับสนุนและลงทุนร่วม จากภาครัฐและเอกชน 3 ลบ. และจำนวนเงินที่ได้รับสนับสนุนสะสม 5 ปี (Q1/2563-Q4/2567) = 173.5 ลบ.
- KR2 จำนวนทรัพย์สินทางปัญญา รวมสะสม 50 คำขอ



4

Achieving High-performance Organization with Digital Transformation



DM and SOP

KR1



ร้อยละความสำเร็จของพัฒนาระบบตามแผน

KR2



ร้อยละของ Digital Literacy

KR3



การให้บริการด้านดิจิทัลแบบมืออาชีพ

KR4

- KR1 ระดับความสำเร็จคิดเป็น 70% อย่างไรก็ดีตามยังคงเร่งการสร้างเข้าใจหน่วยงานสามารถกำหนดแผน การควบคุมและปรับปรุงงานประจำ
- KR2 ระบบที่พัฒนา ในปีงบประมาณ 2567 มีความก้าวหน้าภาพรวม 95%
- KR3 พัฒนาศรณะ Digital Literacy ของบุคลากร คิดเป็น 46.82% ของบุคลากร มจร. ทั้งหมด (ไม่รวมลูกจ้าง) ความสำเร็จภาพรวม คิดเป็น 100%
- KR4 มีโครงการทั้งหมด 10 โครงการ ทั้งนี้ มีโครงการใหม่เพิ่มขึ้นมา 2 โครงการ ได้แก่ อุปกรณ์จัดเก็บข้อมูลแบบ NAS และระบบสำรองข้อมูลของสำนักคอมพิวเตอร์ เพื่อแก้ไขปัญหาการใช้งานโครงสร้างพื้นฐานเทคโนโลยีดิจิทัล อย่างไรก็ตามเป้าหมายเน้น การให้บริการแบบมืออาชีพ จึงต้องเร่งสร้างมาตรฐานการให้บริการต่อไป



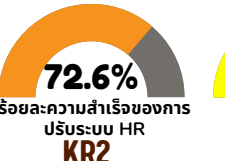
5

Transforming HR & HR Management for the Future



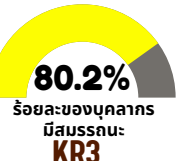
Employee Engagement

KR1



ร้อยละความสำเร็จของการปรับระบบ HR

KR2



ร้อยละของบุคลากรมีสมรรถนะ

KR3



Strategic HR Unit

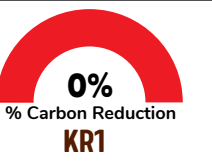
KR4

- KR1 Employee Engagement คิดเป็น 81.23% ระดับความสำเร็จภาพรวม คิดเป็น 100%
- KR2 ระดับความสำเร็จภาพรวม คิดเป็น 72.61%
- KR3 ระดับความสำเร็จภาพรวม คิดเป็น 80.15%
- KR4 ระดับความสำเร็จภาพรวม คิดเป็น 80%



6

Cultivating the University Sustainability toward Balancing of Action for People, Planet and Prosperity



% Carbon Reduction

KR1



No. of Change Agent with Green Heart

KR2



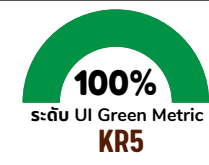
มูลค่าผลกระทบต่อเศรษฐกิจและสังคมทุกภาค

KR3



พื้นที่ Social lab

KR4



ระดับ UI Green Metric

KR5



Income Growth Rate >= 5% and I/E Ratio 1.05

KR6

- KR1 ลดการปล่อยคาร์บอน คิดเป็นร้อยละ 0 (ไม่รวม Carbon Sink) การเปรียบเทียบผลการลดการปล่อยในปี 2024 (ปีปฏิทิน) จะรายงานเมื่อสิ้น ร.ศ. 2567
- KR2 จำนวนนักศึกษาที่เข้าร่วมกิจกรรมการส่งเสริมความยั่งยืน คิดเป็น 100% นักศึกษาที่มีสมรรถนะของผู้ทำให้เกิดการเปลี่ยนแปลงสู่ความยั่งยืน 18,175 คน และอยู่ระหว่างการเก็บข้อมูลบุคลากร
- KR3 มูลค่าผลกระทบจากการศึกษา 1,584 ลบ. และมูลค่าผลกระทบของโครงการวิจัยและนวัตกรรม 2,445.33 ลบ. รวม 4,029.33 ลบ.
- KR4 ระดับความสำเร็จของเป้าหมาย SDGs และ HAI Index มีพื้นที่ Social Lab 50 ด้าน
- KR5 UI Green Metric เท่ากับ 87.25% และ ปี 2567 เป็น self-assessment อยู่ระหว่างรอผลประมาณเดือนธันวาคม
- KR6 ด้านการเงิน I/E Ratio คิดเป็น 1.02 และ Income Growth Rate เท่ากับ 2.39%

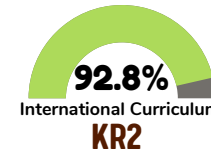
Enabling Factors:

Internationalization



English Proficiency

KR1



International Curriculum

KR2



ผู้เรียนต่างชาติในหลักสูตร MC/OBEM

KR3



International Student

KR4



International Staff

KR5



Student Mobility

KR6



Intercultural Competency

KR7

- KR1 ระดับความสำเร็จเพิ่มขึ้นเป็นสีเขียวเข้ม
- KR2 จำนวนหลักสูตรที่มุ่งสู่ความเป็นสากล จำนวน 61 หลักสูตร
- KR3 ผู้เรียนต่างชาติในหลักสูตร MC/OBEM ระดับความสำเร็จดีขึ้น
- KR4 International Student จำนวน 996 คน คิดเป็น 6.58% ระดับความสำเร็จดีขึ้น
- KR5 International Staff คิดเป็น 2.89% ระดับความสำเร็จดีขึ้น
- KR6 Student Mobility คิดเป็น 8.12% ระดับความสำเร็จดีขึ้น
- KR7 นักศึกษาที่ทำการกิจกรรม/โครงการร่วมกับชาวต่างชาติ คิดเป็น 33.45% ระดับความสำเร็จดีขึ้น เมื่อเทียบกับแผนรายไตรมาส

Enabling Factors:

Alliances Networking and Partnership



Strategic partnership

KR1

- KR1 เครือข่ายพันธมิตรที่พัฒนาความผูกพัน (Engagement) กับ มจร. จำนวน 12 บริษัท



แผนรายรับ ปี 2567 4,867 ลบ.

หมายเหตุ: รวมเงินสะสม 227 ลบ. และเงิน Rolling ของกองทุนรัฐ 90 ลบ.



แผนรายจ่าย ปี 2567 4,697 ลบ.

หมายเหตุ: รวมเงินสะสม และเงิน Rolling ของกองทุนรัฐ

แผนรายรับ 2567 4,867 ลบ.

2566 2567 +/-

ผลรายรับ 4,250.85 4,484.96 234.11 ลบ.

คิดเป็นร้อยละ 92.15 เทียบแผนรายรับ

หมายเหตุ: รายรับ-รายจ่าย รวมหน่วยงานในกำกับ มจร.

แผนรายจ่าย 2567 4,697 ลบ.

2566 2567 +/-

ผลรายจ่าย 4,231.89 4,273.82 41.92 ลบ.

คิดเป็นร้อยละ 90.99 เทียบแผนรายจ่าย

สี	คะแนน	ระดับความสำเร็จ
Green	≥ ร้อยละ 100	Achievement
Amber Green	ร้อยละ 90-99	Less Risk
Yellow	ร้อยละ 80-89	Low Risk, On Track
Orange	ร้อยละ 61-79	Alert, Medium Risk
Red	≤ ร้อยละ 60	High Risk
Gray	N/A	ยังไม่สามารถวัดผลได้

หมายเหตุ: KR ย่อมาจาก Key Results

พัฒนากำลังคนด้านวิทยาศาสตร์ เทคโนโลยีและนวัตกรรมของประเทศ ด้วยการให้การศึกษาคุณภาพสูง
ที่อยู่บนฐานนวัตกรรมการเรียนรู้ เปิดกว้างต่อผู้เรียนทุกกลุ่ม ปรับตัวได้ต่อความพลิกผันของอนาคต

KR1

จำนวนหลักสูตรคุณภาพสูงที่ใช้ในนวัตกรรมการเรียนรู้ เน้นการตรวจสอบยืนยัน Learning Outcome แสดงความสามารถหลังเรียน และสามารถโอนเครดิตได้รองรับผู้เรียนทั้งแบบ Degree และ Non-degree ที่ตอบสนอง Demand-driven Education



ค่าเป้าหมายทั้งปี (หลักสูตร)
หลักสูตรคุณภาพสูงที่ใช้ในนวัตกรรม
การเรียนรู้ (หลักสูตร)

2566

2

2

2567

5

5

รายงาน ณ Q4/2567

1. หลักสูตรวิศวกรรมศาสตรบัณฑิต สาขาวิชาวิศวกรรมระบบควบคุมและเครื่องมือวัด
2. หลักสูตรวิทยาศาสตรมหาบัณฑิต สาขาวิชาวิทยาศาสตร์ศึกษา
3. หลักสูตรวิทยาศาสตรบัณฑิต สาขาวิชาการออกแบบดิจิทัล (หลักสูตรสหวิทยาการ) (หลักสูตรนานาชาติ)
4. หลักสูตรวิทยาศาสตรบัณฑิต สาขาวิชาเทคโนโลยีแนวสร้างสรรค์ (หลักสูตรสหวิทยาการ) (หลักสูตรนานาชาติ)
5. หลักสูตรวิศวกรรมศาสตรบัณฑิต สาขาวิชาวิศวกรรมเครื่องกล NEW

หลักสูตรบัณฑิตพันธุ์ใหม่

ประเภท Degree นับสะสมทั้งหมด 13 หลักสูตร

ประเภท Non-degree ปี 2567 4 หลักสูตร

Micro-Credentials นับสะสม 70 MC

188 Granted Badges

1,151 Active Users



ภาคการศึกษา 1/2567

หลักสูตร Degree ทั้งหมด 146 หลักสูตร

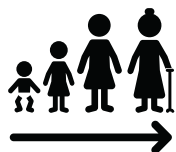
รายวิชา 1,923 วิชา

รายวิชาหลักที่ปรับเป็น Module 94 รายวิชา
Module 204 Module

ที่มา: 1. ข้อมูลรายวิชา รายวิชาหลักที่ปรับเป็น Module จากสำนักงานพัฒนาการศึกษาและบริการ ณ วันที่ 2 ต.ค. 2567
2. ข้อมูลจำนวนหลักสูตร Degree ณ วันที่ 30 ส.ค. 2567 จำนวนหลักสูตรโครงการบัณฑิตพันธุ์ใหม่ Degree และ Non-degree จากสำนักงานพัฒนาการศึกษาและบริการ
3. ข้อมูลรายวิชาภาคการศึกษา 2/2566 จากสำนักงานทะเบียนนักศึกษา ณ วันที่ 10 เม.ย. 2567 4. จำนวน Micro-Credentials จากหน่วยพัฒนาและบูรณาการเทคโนโลยีเพื่อการศึกษา (ETS) ณ วันที่ 11 พ.ย. 2567

KR2

จำนวนผู้เรียนทั้งหมดที่ได้รับประโยชน์จากการศึกษาคุณภาพสูงแบบ Degree and
Non-degree ที่รองรับผู้เรียนทุกกลุ่มทุกช่วงวัย ที่เข้าระบบสมาชิกของมหาวิทยาลัย



ค่าเป้าหมายทั้งปี (คน)

2566

600

Non-degree

2567

800

Non-degree

ผู้เรียน Non-degree ทั้งหมด
(คน)

13,701*

16,058*

รายงาน ณ Q4/2567 ภาคการศึกษา 1/2567



จำนวนนักศึกษา Degree ทั้งหมด 15,141 คน

ที่มา: ข้อมูลนักศึกษาทั้งหมด จากสำนักงานทะเบียนนักศึกษา ณ วันที่ 10 เม.ย. 2567

Non-degree ปี 2567

• ภาคการศึกษา 1/2567 1,178 คน

จำนวน ผู้เรียน OBEM (นักศึกษาปกติ)

- ภาคการศึกษา 1/2566 13,853 คน
- ภาคการศึกษา 2/2566 14,173 คน
- ภาคการศึกษา 1/2567 6,866 คน

จำนวน Learner

2567



- Applied 427 Learner
- Submission 475 Learner
- Awarded 63 Learner

นับเฉพาะปีงบประมาณ 2567

ที่มา: ข้อมูลจำนวน Learner จากวิทยาลัยสหวิทยาการ ณ วันที่ 11 ต.ค. 2567

หมายเหตุ: * จำนวนนักศึกษาประเภท Non-degree ทั้งหมด 16,058 คน โดยนับจาก

- 1) จำนวนผู้เข้าร่วมอบรมโครงการวิจัยและบริการวิชาการ 14,487 คน (ข้อมูลจากหน่วยงานคณะ สถาบัน สำนัก นับสะสมทั้งปีงบประมาณ)
- 2) Non-degree ปี 2567 ภาคการศึกษาที่ 1 ทั้งหมด 1,178 คน ประกอบด้วย (บุคคลภายนอก 1,115 คน โครงการแลกเปลี่ยนปริญญาดู 48 คน โครงการแลกเปลี่ยนปริญญาดู 5 คน นักศึกษาเรียนข้ามสถาบันปริญญาดู 2 คน และบุคคลภายนอกปริญญาดู 8 คน ข้อมูลจากสำนักงานทะเบียนนักศึกษา ณ วันที่ 21 พ.ย. 2567
- 3) จำนวนผู้เรียนจากโครงการบัณฑิตพันธุ์ใหม่ 393 คน

KR3

จำนวนบุคลากรสายวิชาการและสนับสนุนวิชาการที่มีสมรรถนะที่ทำให้เกิด KR1
และ KR2 ที่สนับสนุนการสร้าง Strategic Agile Team



ค่าเป้าหมายทั้งปี (คน)

2566

-

2567

50

กลุ่ม Agile Team เพื่อส่งเสริมให้เกิดการทำงานร่วมกันข้ามสาขา
วิชา/ภาควิชา/คณะ และใช้ทรัพยากรเพื่อการเรียนรู้ร่วมกัน (คน)(Workforce and Learning Resource Utilization and Sharing) ที่
เป็น Strategic Agile Team สำหรับการจัดการเรียนรู้ทั้งแบบ Degree
and Non-degree ที่ตอบสนอง Demand-driven Education

56

- AI and Data จำนวน 9 คน
- RAM (Robotics, Automation and Mechatronics) จำนวน 10 คน
- Seamless Education จำนวน 10 คน
- Sustainability จำนวน 17 คน
- Creative Media จำนวน 10 คน



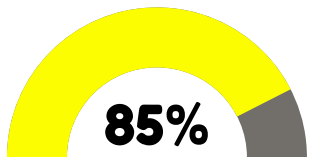


2

สร้างองค์ความรู้ งานวิจัยและนวัตกรรมที่มีผลกระทบทางเศรษฐกิจและสังคม
ด้วยความสามารถฐานสถาบัน

KR1

มูลค่าผลกระทบต่อเศรษฐกิจและสังคมที่เกิดจากการนำผลงานวิจัยและพัฒนาไปใช้ประโยชน์
(เท่าของค่าใช้จ่ายทั้งหมดมหาวิทยาลัยในปีงบประมาณนั้น ๆ ไม่รวมงบลงทุน)



85%

Low Risk, On Track

ร้อยละความสำเร็จ

ค่าเป้าหมาย ปี 2567 : ค่าความสำเร็จ 100%

	2566	2567
ค่าเป้าหมายทั้งปี (ร้อยละ)	100	100
ความก้าวหน้าของกระบวนการ ประเมินผลกระทบฯ (ร้อยละ)	65.69	85

ปี 2567 วัดความก้าวหน้าของกระบวนการประเมิน

ผลการดำเนินงาน

ค่าความสำเร็จ

1. ผลักดันให้เกิดการใช้แพลตฟอร์มในประชาคม มจร. (Weight 25)

70%

17.5%

2. สื่อสารเรื่องแพลตฟอร์มในการประเมินผลกระทบงานวิจัย (Weight 25)

70%

17.5%

3. คัดเลือกโครงการ และดำเนินการประเมินผลกระทบ (Weight 25)

100%

25%

4. ประเมินผลกระทบ (Weight 25)

100%

25%

คิดเป็น
85%

- ประเมินมูลค่าผลกระทบฯ
(ล้านบาท)

Q1-3/2566

659.69

2567

2,445.33

+/-

244.67

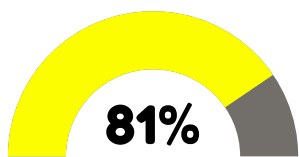
(คิดเป็น 101% ของค่าเป้าหมายที่ 2,400 ลบ.)



ที่มา: ข้อมูลจากสำนักงานวิจัย นวัตกรรมและพันธมิตร ณ วันที่ 18 ต.ค. 2567

KR2

รายรับจากงานวิจัยและบริการวิชาการ การจัดการทรัพย์สินทางปัญญา และการร่วมลงทุนใน
ธุรกิจนวัตกรรม เฉลี่ย 3 ปีย้อนหลัง (Rolling Average) ไม่ต่ำกว่า 1.35 ล้านบาทต่อหัว FTE
(บุคลากรสายวิชาการ)



81%

Low Risk, On Track

ร้อยละความสำเร็จ

ค่าเป้าหมาย ปี 2567 : 1.21 ลบ. ต่อคน

	2566	2567	
ค่าเป้าหมายทั้งปี (ล้านบาท/คน*)	1.15	1.21	
รายรับจากงานวิจัยและบริการวิชาการ ต่อบุคลากรสายวิชาการ (ล้านบาท/คน)	0.99	0.98	+/-
รายรับจากงานวิจัยและบริการวิชาการ (เฉลี่ยย้อนหลัง 3 ปี) (ล้านบาท)	859.25	839.29	-19.96
บุคลากรสายวิชาการ (คน)*	866	859	-7

หมายเหตุ: 1. * นับจากหัวจริง (บุคลากรสายวิชาการ)

2. รายรับในปี 2565 มีเงิน Rolling มาจากโครงการเก่าของปี 2564 และรายรับของปี 2566

อยู่ระหว่างปรับระบบบัญชีใหม่ ทำให้การรับรู้รายรับล่าช้า และไม่รวมหน่วยงานในกำกับ

3. รายรับจากงานวิจัยและบริการวิชาการ ไตรมาสที่ 3 ปี 2564-2565 จากระบบ Axapta

ปี 2566-2567 จากระบบ D365

4. ไม่รวมหน่วยงานในกำกับ มจร.

ที่มา: ข้อมูลบุคลากรสายวิชาการ จากสำนักงานบริหารทรัพยากรบุคคล
2566 ณ วันที่ 30 ก.ย. 2566 และ 2567 ณ วันที่ 30 ก.ย. 2567

เร่งสร้างนวัตกรรมและผลกระทบเพื่อสร้างคุณค่าและเพิ่มความเข้มแข็งให้ภาคอุตสาหกรรมและชุมชน สังคม

KR1

จำนวนธุรกิจ Spin-off/ Start-up ของ มจร. หรือจำนวนเงินที่ได้รับการสนับสนุนทางการเงินและลงทุนร่วมจากภาครัฐ/Early Stage/ Funding/ Angel Investor/ Private Capital/ Venture Capital



ค่าเป้าหมายทั้งปี	2566	2567
25 บริษัท หรือ 50 ลบ. (สะสม 5 ปี)	25 บริษัท หรือ 50 ลบ. (สะสม 5 ปี)	26 บริษัท หรือ 55 ลบ. (สะสม 5 ปี)
จำนวนบริษัท Spin-off สะสม 5 ปี (บริษัท)	25 รายงาน ณ Q3/2566	24 รายงาน ณ Q4/2567
จำนวนเงินที่ได้รับการสนับสนุนทางการเงิน (ล้านบาท)	สะสม 5 ปี (Q1/2563 - Q3/2566) 97.98	สะสม 5 ปี (Q1/2563 - Q4/2567) 173.5

• จำนวนเงินที่ได้รับการสนับสนุนและลงทุนร่วม จากภาครัฐและเอกชน 3 ล้านบาท

ที่มา: ข้อมูลจากสำนักงานวิจัย นวัตกรรมและพันธมิตร ณ วันที่ 18 ต.ค. 2567

KR2

จำนวนทรัพย์สินทางปัญญา (Intellectual Property)



- ลิขสิทธิ์ (Copyright)
- สิทธิบัตรการประดิษฐ์ (Patent)
- สิทธิบัตรการออกแบบผลิตภัณฑ์ (Design Patent)
- อนุสิทธิบัตร (Petty Patent)
- เครื่องหมายการค้า (Trade Mark)
- การคุ้มครองพันธุ์พืช (Plants Varieties)
- แบบผังภูมิวงจรรวม (Layout-Designs, Topography, Integrated Circuit)
- ความลับทางการค้า (Trade Secret)
- สิ่งบ่งชี้ทางภูมิศาสตร์ (Geographical Indications)

ค่าเป้าหมายทั้งปี (คำขอ)	2566	2567
50	50	50
จำนวนคำขอยื่นจดทะเบียนทรัพย์สินทางปัญญา (คำขอ)	41	50

จำนวนคำขอยื่นจดทะเบียนทรัพย์สินทางปัญญา

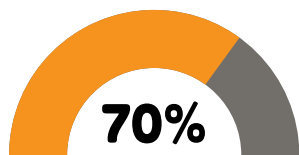
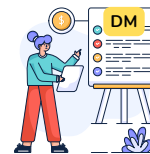
	Q1/2567	Q2/2567	Q3/2567	Q4/2567	สะสม	
• อนุสิทธิบัตร	4	2	4	11	21	คำขอ
• ลิขสิทธิ์	3	-	5	1	9	คำขอ
• สิทธิบัตรการประดิษฐ์	4	1	9	2	16	คำขอ
• สิทธิบัตรการออกแบบ	-	1	2	1	4	คำขอ
รวมคำขอ	11	4	20	15	50	คำขอ

ที่มา: ข้อมูลจากสำนักงานวิจัย นวัตกรรมและพันธมิตร ณ วันที่ 18 ต.ค. 2567

พัฒนาองค์กรให้เป็นองค์กรประสิทธิภาพสูงด้วย Digital Transformation รองรับการดำเนินงานในทุกมิติของมหาวิทยาลัย

KR1

ร้อยละความสำเร็จของระบบบริหารจัดการ เชิงกลยุทธ์เพื่อเพิ่มประสิทธิภาพและประสิทธิผลการบริหารจัดการองค์กรที่พัฒนาได้คุณภาพตามแผนการพัฒนา



(Alert, Medium Risk)

ร้อยละความสำเร็จ

ค่าเป้าหมาย ปี 2567 :

กระบวนการทำงาน 100%

ค่าเป้าหมายทั้งปี (ร้อยละ)

2566

-

2567

100

ร้อยละความสำเร็จของระบบบริหารจัดการ
เชิงกลยุทธ์ (ร้อยละ)

-

70

- มหาวิทยาลัยฯ สร้างกลไกให้บุคลากรตระหนักถึงแนวทางการจัดการงานประจำ เพื่อจัดการกับปัญหาในการทำงานได้ด้วยตนเองและสร้างผลงานที่มีคุณภาพด้วยการกำหนดให้กลไก DM เป็นกลไกหนึ่งในการสร้างผลงานให้กับหน่วยงาน เพื่อเลื่อนระดับความก้าวหน้าที่สูงขึ้น มีการนำหลักการ DM ขึ้นมาเป็นนโยบายของหน่วยงานและปรับปรุงการทำงานของทีม PI เพื่อรองรับกลยุทธ์ของมหาวิทยาลัย

- การประยุกต์แนวทางการจัดการงานประจำยังดำเนินการอย่างต่อเนื่อง ในภาพรวมอยู่ใน Phase P-Plan มี 2 หน่วยงานที่ดำเนินการครบ PDCA

ผลการดำเนินงาน 6 กระบวนการตามนโยบายของอธิการบดี มีความก้าวหน้าที่ดีขึ้นเรื่อยๆ เรียงตามลำดับดังนี้

- การประเมินผลการปฏิบัติงานของบุคลากร (สำนักงานบริหารทรัพยากรบุคคล) สร้างความเข้าใจอย่างเป็นทางการร่วมกับที่ปรึกษาฯ ด้านการประกันคุณภาพ มีความก้าวหน้าถึงระดับ P-Plan เตรียมการเพื่อเข้าสู่ระดับ D-Do
- ระบบ ModLinks : การรับเรื่องร้องเรียนจากลูกค้า (สำนักบริหารอาคารและสถานที่) สร้างความเข้าใจอย่างเป็นทางการร่วมกับที่ปรึกษาฯ ด้านการประกันคุณภาพ กำลังดำเนินการในระดับ P-Plan
- ระบบ ModLinks : การรับเรื่องร้องเรียนจากนักศึกษา (สำนักงานกิจการนักศึกษา) เริ่มต้นรวบรวมข้อมูลพื้นฐานและดำเนินการ DM ในระดับ P-Plan เพื่อเตรียมหาข้อที่ปรึกษาต่อไป
- การจัดทำงบประมาณแผ่นดิน (สำนักงานยุทธศาสตร์) การเป็นเลขานุการที่ประชุมแบบมีอาชีพ (สำนักงานอำนวยการ) การประเมินผลการเรียนการสอนโดยนักศึกษา (สำนักงานพัฒนาการศึกษา) ทั้ง 3 กระบวนการเตรียมจัดการข้อมูล วิเคราะห์ข้อมูลเบื้องต้น เพื่อเตรียมนัดหาข้อที่ปรึกษาฯ ด้านการประกันคุณภาพต่อไป

- การนำหลักการ DM มาประยุกต์ใช้ โดยทีม PI-ผอ. สำนัก สำนักงานต่าง ๆ จำนวน 8 หน่วยงาน กลุ่มงานบริการสุขภาพและอนามัย สำนักงานบริหารทรัพยากรบุคคล สำนักงานมหาวิทยาลัยสัมพันธ์ สำนักงานพัฒนาการศึกษาและบริการ สำนักงานคัดเลือกและสรรหานักศึกษา สำนักหอสมุด สำนักงานคลัง และสำนักงานวิจัย นวัตกรรมและพันธมิตร

- การขอรับคำแนะนำ DM โดยที่ปรึกษาอธิการบดีด้านประกันคุณภาพ จำนวน 4 หน่วยงาน ได้แก่ กลุ่มงานบริการสุขภาพและอนามัย สำนักงานบริหารทรัพยากรบุคคล สำนักบริหารอาคารและสถานที่

ภาพรวมความก้าวหน้าการดำเนินงาน คิดเป็นร้อยละ 70

ที่มา: สำนักงานอำนวยการ ณ วันที่ 24 ต.ค. 2567

KR2

ร้อยละความสำเร็จของระบบเพื่อสนับสนุนและการให้บริการการเรียนรู้แบบ Lifelong Learning ที่พัฒนาได้คุณภาพตามแผนการพัฒนา



95%

(Less Risk)

ร้อยละความสำเร็จ

ค่าเป้าหมาย ปี 2567 :

กระบวนการทำงาน 100%

ค่าเป้าหมายทั้งปี (ร้อยละ)

2566

-

2567

100

ความก้าวหน้าของระบบเพื่อสนับสนุน
และการให้บริการการเรียนรู้แบบ
(ร้อยละ)

96.67

95



✓ ภาพรวมผลดำเนินการ
เป็นไปตามแผนงาน
คิดเป็น **95%**

- ปี 2567 ดำเนินการ **10** ระบบ
- ดำเนินการแล้วเสร็จ **7** ระบบ
- อยู่ระหว่างดำเนินการ **3** ระบบ

โครงการที่ดำเนินการต่อเนื่องในปี 2567 ไตรมาสที่ 4

- โครงการ UniCon ปี 2567 แบ่งเป็น 2 รอบ รอบที่ 1 : **100%** และรอบที่ 2 : 50% ดำเนินงานในเดือน ก.ย. 2567 เรียบร้อยแล้ว
- PDPA Project (ปี 2567) : **100%**
- Data Governance : ดำเนินการแล้ว **90%**
- Data Integration Platform : **100%**
- ระบบสารสนเทศ เพื่อการทำงานการจัดการด้านบัญชี การเงิน พัสดุ งบประมาณ เพื่อการบริหารองค์กร (ระบบ ERP) : **100%**
- MOD LINK (MOD LINK : Alumni Connected) (ปี 2566 ดำเนินการเสร็จ 100%) โดยปี 2567 ภาพรวมโครงการ **75%** (สัญญาที่ 1 จวดสุดท้าย กำหนดส่งมอบ 11 พย. 67 สัญญาที่ 2 จะส่งมอบให้ได้ภายใน มี.ค. 68)
- CRM (New Admission) : **100%**
- ระบบสารสนเทศเพื่อการบริหารและพัฒนาทรัพยากรบุคคล (HRIS) : **85%** (งานงวดที่ 4 - 6 อยู่ในขั้นตอนตรวจรับงาน)
- ระบบสารสนเทศเพื่อการบริหารการศึกษา (NewACIS) เพิ่มเติมการ Interface D365 : **100%**
- IT Service Management (ITSM) : **100%**



4

พัฒนาองค์กรให้เป็นองค์กรประสิทธิภาพสูงด้วย Digital Transformation
รองรับการดำเนินงานในทุกมิติของมหาวิทยาลัย

KR3

ร้อยละของบุคลากร มจร. ที่มีสมรรถนะ (Competent) ด้าน Digital Literacy และ Digital Technology และสามารถทำงานได้ตามระดับ ที่คาดหวัง



100%

(Achievement)

ร้อยละความสำเร็จ

ค่าเป้าหมาย ปี 2567 :

- ผู้บริหาร 100%
- ผู้ปฏิบัติงาน 40%



ค่าเป้าหมายทั้งปี (ร้อยละ)

2566

10

2567

40

บุคลากร มจร. ที่มีสมรรถนะ (Competent) ด้าน Digital Literacy และ Digital Technology และสามารถทำงานได้ตามระดับ ที่คาดหวัง (ร้อยละ)

26.91

46.82

บุคลากร มจร. [ระดับผู้ปฏิบัติงาน] ที่มีสมรรถนะ (Competent) ด้าน Digital Literacy และ Digital Technology (คน)

414

713

จำนวนบุคลากร มจร. ทั้งหมด (ไม่รวมลูกจ้าง) (คน)

1,538

1,523



Q1/2567

- พัฒนาสมรรถนะตามหลักสูตร Basic AI จำนวน 108 คน
- พัฒนาสมรรถนะตามหลักสูตร Intermediate AI จำนวน 45 คน

Q2/2567

- พัฒนากักษะด้านดิจิทัลตามมาตรฐานสากล (ICDL) จำนวน 88 คน
- พัฒนาสมรรถนะ ChatGPT ให้กลุ่มสายสนับสนุน จำนวน 31 คน

Q3/2567

- พัฒนาสมรรถนะ Business data analytics รุ่นที่ 1 ให้กลุ่มสายสนับสนุน จำนวน 44 คน

Q4/2567

- พัฒนาสมรรถนะตามหลักสูตร Generative AI จำนวน 24 คน
- พัฒนาสมรรถนะตามหลักสูตร Essential Digital Tools for Workplace จำนวน 7 คน
- พัฒนาโดย Platform Learning ที่ให้พนักงานใช้เครื่องมือที่เป็นดิจิทัลเพื่อการเรียนรู้ด้วยตนเอง
 - TOP5 Competency of the week จำนวน 284 คน
 - KMUTT4life จำนวน 61 คน
 - IDP Platform ในการวางแผนการพัฒนาเฉพาะบุคคล จำนวน 21 คน



- ระดับผู้บริหาร อยู่ระหว่างการเก็บข้อมูล

ที่มา: สำนักงานพัฒนาทรัพยากรบุคคล ณ วันที่ 7 พ.ย. 2567

KR4

ร้อยละความสำเร็จของการดำเนินงานให้บริการด้านดิจิทัลแบบมืออาชีพ



95%

(Less Risk)

ร้อยละความสำเร็จ

ค่าเป้าหมาย ปี 2567 : 100%

ค่าเป้าหมายทั้งปี (ร้อยละ)

2566

-

2567

100

ความสำเร็จของการดำเนินงานให้บริการด้านดิจิทัลแบบมืออาชีพ (ร้อยละ)

80

95

สำนักคอมพิวเตอร์ ดำเนินการปรับปรุง แก้ไขปัญหาการใช้งานโครงสร้างพื้นฐานเทคโนโลยีดิจิทัล โดยมีโครงการทั้งหมด 10 โครงการ (ดำเนินการแล้วเสร็จ 6 โครงการ อยู่ระหว่างดำเนินการ 4 โครงการ)



ภาพรวมผลดำเนินการเป็นไปตามแผนงาน

คิดเป็น 95%

Q4/2567

1. Campus Insight 100%
2. อุปกรณ์ Firewall สำหรับศูนย์ข้อมูลกลาง 100%
3. Privilege Access Management 90%
4. ติดตั้งอุปกรณ์เครือข่ายไร้สาย มจร. ทุกครุ 100%
5. ติดตั้งอุปกรณ์เครือข่ายไร้สาย มจร. บางขุนเทียน 95%
6. ระบบ Cloud PBX (โทรศัพท์) มจร. ทุกครุ 100%
7. ระบบ Cloud PBX (โทรศัพท์) มจร. บางขุนเทียน 100%
8. ระบบบริหารจัดการศูนย์ข้อมูลเสมือน 100%
9. อุปกรณ์จัดเก็บข้อมูลแบบ NAS 90%
10. ระบบสำรองข้อมูลของสำนักคอมพิวเตอร์ มจร.ทุกครุ 75%

ที่มา: ข้อมูลจากสำนักคอมพิวเตอร์ ณ วันที่ 29 ต.ค. 2567



5

พลิกโฉมสมรรถนะบุคลากรและการบริหารจัดการบุคลากรให้สามารถสนับสนุน
การพัฒนามหาวิทยาลัยสู่อนาคต

KR1 ร้อยละของบุคลากรมีความผูกพันองค์กร (Employee Engagement) ระดับมากขึ้นไป



ค่าเป้าหมายทั้งปี (ร้อยละ)

2566

74

อ้างอิงค่าเป้าหมาย ปี 2565

2567

75

บุคลากรมีความผูกพันองค์กร
(Employee Engagement) (ร้อยละ)

73.08

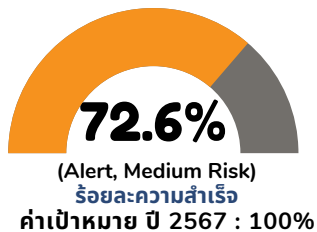
อ้างอิงการสำรวจล่าสุด ปี 2565

81.23

สำรวจล่าสุด ปี 2567

ที่มา: สำนักงานบริหารทรัพยากรบุคคล ณ วันที่ 1 พ.ย. 2567
หมายเหตุ: เก็บข้อมูลและรายงานผลทุก 2 ปี

KR2 ร้อยละความสำเร็จของการพัฒนาระบบการสรรหาและบริหารทรัพยากรบุคคลตามแผน



ค่าเป้าหมายทั้งปี (ร้อยละ)

2566

100

2567

100

ความสำเร็จของการพัฒนาระบบการสรรหา
และบริหารทรัพยากรบุคคลตามแผน
(ร้อยละ)

77.5

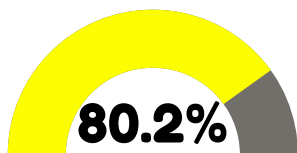
72.61

ภาพรวม 72.61%

- HRM1 คณะทำงานเพื่อพิจารณาปรับปรุงโครงสร้างตำแหน่งการบริหารผลปฏิบัติงานและเส้นทางความก้าวหน้าในสายอาชีพของบุคลากรของมหาวิทยาลัยกลุ่มวิชาการ = 55%
 - หลักเกณฑ์การประเมินผลการปฏิบัติงาน สายวิชาการ = 100%
 - การปรับปรุงเกณฑ์การเลื่อนระดับ เพื่อให้สอดคล้องกับหลักเกณฑ์การประเมินผลการปฏิบัติงานของบุคลากรกลุ่มวิชาการ พ.ศ. 2567 แผนการดำเนินงาน เม.ย. 2567 – ต.ค. 2568 = 10%
- HRM2 คณะทำงานเพื่อพิจารณาปรับปรุงโครงสร้างตำแหน่งการบริหารผลปฏิบัติงานและเส้นทางความก้าวหน้าในสายอาชีพของบุคลากรของมหาวิทยาลัยกลุ่มวิชาชีพอื่น ๆ = 86%
 - หลักเกณฑ์การบริหารผลการปฏิบัติงานของบุคลากรกลุ่มวิชาชีพ = 100%
 - การพัฒนาการบริหารผลการปฏิบัติงาน = 100% (สร้างความเข้าใจการบริหารผลการปฏิบัติงานทุกหน่วยงาน)
 - การทบทวนและจัดทำมาตรฐานกำหนดตำแหน่งพนักงานมหาวิทยาลัยกลุ่มวิชาชีพ 65% (ได้ร่างภาระงานแต่ละฟังก์ชันงานครบถ้วน) อยู่ระหว่างการพิจารณาตรวจสอบ เพื่อนำเสนอที่ประชุม HRM2
 - หลักเกณฑ์และเงื่อนไขการจ่ายเงินค่าตอบแทนวิชาชีพ = 65%
 - การปรับปรุงหลักเกณฑ์การเลื่อนระดับ (วิชาชีพ) = 100%
- HRM3 คณะทำงานเพื่อพิจารณาปรับปรุงโครงสร้างตำแหน่ง อัตราเงินเดือนบุคลากรของมหาวิทยาลัย = 80%
 - มีการปรับแผนเนื่องจากอยู่ระหว่าง การพิจารณาการจัดสรรงบประมาณภาครัฐ
- HRM4 คณะทำงานเพื่อพิจารณาปรับปรุงอัตราค่าจ้างของมหาวิทยาลัย = 69.45%
 - (ปรับงานโครงการเข้าสู่งานประจำ)

ที่มา: สำนักงานบริหารทรัพยากรบุคคล ณ วันที่ 1 พ.ย. 2567

KR3

ร้อยละของบุคลากรสายวิชาการและสายวิชาชีพอื่น ๆ มีสมรรถนะตามหน้าที่งาน ในระดับที่คาดหวัง


(Low Risk, On Track)

ร้อยละความสำเร็จ
ค่าเป้าหมาย ปี 2567 :
กระบวนการทำงาน 100%

**ค่าเป้าหมายสะสมทั้งปี
(ร้อยละ)**
2566
100
2567
100
**ร้อยละความสำเร็จของภาพรวมความ
สำเร็จของทุกกระบวนการทำงาน
(ร้อยละ)**
72.5
80.15
สายวิชาการภาพรวม คิดเป็น 60.29%

1. KMUTT PSF for Learning and Teaching (อยู่ระหว่างการรับรองสมรรถนะ)

กลุ่มเป้าหมาย พนักงานตำแหน่งอาจารย์ ผ่านระดับ Competent ร้อยละ 20 ของบุคลากรทั้งหมด หรือประมาณ 635 คน

 กระบวนการพัฒนา KMUTT PSF ประกอบด้วย Input (20%) : Process (40%) : Output (40%) คิดเป็น **78%**

20% : 38% : 20%

2. KMUTT PSF for Research (อยู่ระหว่างการสร้างผู้ประเมิน)

เป้าหมาย กระบวนการสร้างผู้ประเมิน และรับรองสมรรถนะเสร็จสมบูรณ์ คิดเป็น 100%

 กระบวนการพัฒนา KMUTT PSF ประกอบด้วย Input (20%) : Process (40%) : Output (40%) คิดเป็น **40%**

20% : 20% : 0%

3. โครงการพัฒนาผู้เชี่ยวชาญสู่การเป็นผู้ประเมิน จำนวน 20 ท่าน (อยู่ระหว่างการสร้างผู้ประเมิน/รับรองสมรรถนะ)

เป้าหมาย ผู้เชี่ยวชาญที่ผ่านการรับรองสมรรถนะ ร้อยละ ด้านบริการวิชาการ จำนวน 20 ท่าน คิดเป็น 100%

 กระบวนการพัฒนา KMUTT PSF ประกอบด้วย Input (20%) : Process (40%) : Output (40%) คิดเป็น **62.86%**

20% : 40% : 2.86%

สายวิชาชีพภาพรวม คิดเป็น 100%

การดำเนินการโครงการจัดทำสมรรถนะเฉพาะตำแหน่ง (Functional Competency) พนักงานสายวิชาชีพอื่นที่ได้รับการบรรจุก่อน 1 ก.พ. 2567 และข้าราชการ (ประเภทวิชาชีพเฉพาะหรือเชี่ยวชาญเฉพาะ และประเภททั่วไป) จำนวน 782 คนระยะเวลาการดำเนินการระหว่างเดือน ก.พ. - ก.ค. 2567 ซึ่งขณะนี้อยู่ระหว่างการส่งผลการประเมินสมรรถนะให้กับหน่วยงาน โดยมีรายละเอียด ดังนี้

- บุคลากรประเมินเสร็จสมบูรณ์ 702 คน คิดเป็นร้อยละ 89.76 ประเมินไม่สมบูรณ์ 74 คน คิดเป็นร้อยละ 9.46 และไม่ประเมิน 6 คน คิดเป็นร้อยละ 0.76 โดยจะมีการวิเคราะห์และสรุปผลการประเมินเพื่อจัดส่งให้กับหน่วยงานในมหาวิทยาลัย เพื่อใช้ในการพัฒนาสมรรถนะ และจัดทำแผนพัฒนารายบุคคล

 กระบวนการพัฒนา KMUTT PSF ประกอบด้วย Input (20%) : Process (40%) : Output (40%) คิดเป็น **100%**

20% : 40% : 40%

จำนวนบุคลากรสายวิชาการตามกรอบมาตรฐานสมรรถนะ รวมทั้งหมด 63 คน

1. ด้านการเรียนการสอนและสนับสนุนการเรียนรู้

- UK PSF = 49 คน

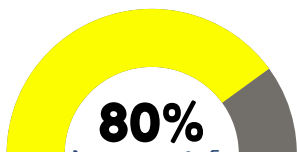
คิดเป็น 9.42% ของบุคลากรสายวิชาการ

2. ด้านบริการวิชาการ

- KMUTT PSF Learning & Teaching 5 คน
- KMUTT PSF Academic Services = 9 คน

ที่มา: สำนักงานพัฒนาทรัพยากรบุคคล ณ วันที่ 1 พ.ย. 2567

KR4

หน่วยงานด้านทรัพยากรบุคคลเป็นหุ้นส่วนเชิงกลยุทธ์ให้กับ มจร. และร้อยละของบุคลากรด้านทรัพยากรบุคคลสามารถปรับกระบวนการทัศนการทำงานให้คล่องตัว เพื่อตอบสนองเป้าหมายและทิศทางขององค์กร

ร้อยละความสำเร็จ
(Low Risk, On Track)
ค่าเป้าหมาย ปี 2567 : 100%

ค่าเป้าหมายทั้งปี (ร้อยละ)
2566
-
2567
100
**ร้อยละความสำเร็จของภาพรวมความ
สำเร็จของทุกกระบวนการทำงาน
(ร้อยละ)**
31
80
ภาพรวมความสำเร็จ คิดเป็น 80%

1. หน่วยงานด้านทรัพยากรบุคคลเป็นหุ้นส่วนเชิงกลยุทธ์ให้กับ มจร. เป้าหมาย จำนวนกลุ่มเป้าหมาย 20 หน่วยงาน

กระบวนการพัฒนา ประกอบด้วย Input (20%) : Process (40%) : Output (40%)

20% : 40% : 40%

คิดเป็น 100%

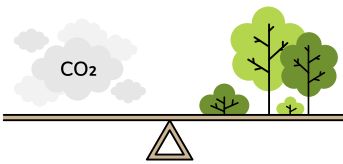
2. ร้อยละของบุคลากรด้านทรัพยากรบุคคลสามารถปรับกระบวนการทัศนการทำงานให้คล่องตัว เพื่อตอบสนองเป้าหมายและทิศทางขององค์กร จำนวนกลุ่มเป้าหมาย 38 คน

กระบวนการพัฒนา ประกอบด้วย Input (20%) : Process (40%) : Output (40%)

20% : 20% : 20%

คิดเป็น 60%

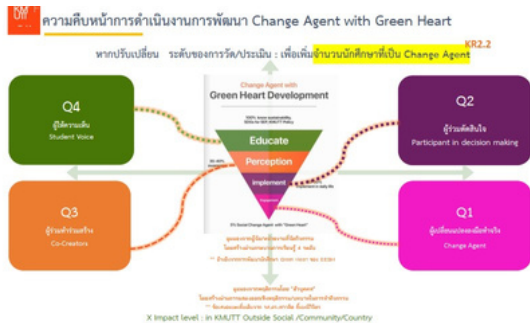

KR1 ลดการปล่อย CO₂ สุทธิจากทุกกิจกรรม (Carbon Neutrality 2040)



ที่มา: ข้อมูลจากสำนักบริหารอาคารและสถานที่ ณ วันที่ 3 ม.ค. 2568
หมายเหตุ: *เป็นการประเมินตามปีปฏิทิน การเปรียบเทียบผลการลดการปล่อยในปี 2024 (ปีปฏิทิน) จะรายงานเมื่อสิ้น ร.ค. 2567
ตัวเลขที่ใช้ในการคำนวณจาก เดือน ม.ค. -พ.ย 67

ค่าเป้าหมายทั้งปี (ร้อยละ)	ปีปฏิทิน 2566	ปีปฏิทิน 2567*
ลดการปล่อย CO ₂ สุทธิจากทุกกิจกรรม (ร้อยละ)	20	23
	4 ผลสิ้นปี 2566	-0.10
ปี 2566 (2023) การปล่อย CO ₂ ของ มจร. 16,021 (ton CO ₂ ,eq) ลดลงจากปีฐาน 699 (ton CO ₂ ,eq) คิดเป็น 4% reduction from base year		
ปี 2567 Q1-4 (2024)* การปล่อย CO ₂ ของ มจร. 16,737.43* (ton CO ₂ ,eq) เมื่อเทียบการปล่อย CO ₂ ในปีฐาน (2019) 16,720 (ton CO ₂ ,eq) ส่วนต่าง คิดเป็น -17.43 (ton CO ₂ ,eq)		
	ดังนั้นส่วนที่ลดการปล่อย CO ₂ คิดเป็น -0.10% เมื่อเทียบกับค่าเป้าหมาย ปี 2567 23 % ร้อยละความสำเร็จ เท่ากับ -0.48%	

KR2 ร้อยละของนักศึกษาและบุคลากรที่มีสมรรถนะ ของผู้ทำให้เกิดการเปลี่ยนแปลงสู่ความยั่งยืน (Change Agent with Green Heart)



ค่าเป้าหมายทั้งปี (ร้อยละ)	2566	2567
นักศึกษาที่มีสมรรถนะของผู้ทำให้เกิดการเปลี่ยนแปลงสู่ความยั่งยืน (ร้อยละ)	30	50
นักศึกษาที่มีสมรรถนะของผู้ทำให้เกิดการเปลี่ยนแปลงสู่ความยั่งยืน (คน)	19	100
	2,750* เริ่มเก็บได้เฉพาะ Level Q4	18,175** นับทุก Level Q1-4
นักศึกษาทั้งหมด (คน)	14,482	15,141



นักศึกษาและบุคลากรที่มีสมรรถนะ ของผู้ทำให้เกิดการเปลี่ยนแปลงสู่ความยั่งยืน แบ่งเป็น
Q1 เป็นผู้ริเริ่ม (Change Agent with Green Heart) 148 คน
Q2 ปรับเปลี่ยน/เป็นคณะทำงาน (Implement) 3,887 คน
Q3 เข้าใจและมีส่วนร่วม (Perception) 9,676 คน
Q4 การรับรู้ (Educate) 4,464 คน

• อยู่ระหว่างการเก็บข้อมูลบุคลากร

หมายเหตุ: * ในปี 2566 นับเฉพาะ Level Q4 การรับรู้ (Educate) ส่วน Level อื่นๆ อยู่ระหว่างการออกแบบการเก็บข้อมูล
** ในปี 2567 นับทุก Level Q1-Q4 อยู่ระหว่างออกแบบการเก็บข้อมูล

ที่มา: สำนักกิจการนักศึกษา ณ วันที่ 1 พ.ย. 2567

KR3 มูลค่าผลกระทบต่อเศรษฐกิจและสังคมที่เกิดจากผลการดำเนินงานทั้งหมดของมหาวิทยาลัยตามเป้าหมายการพัฒนาอย่างยั่งยืน



ค่าเป้าหมายทั้งปี (ล้านบาท)	2566	2567
มูลค่าผลกระทบต่อเศรษฐกิจและสังคมที่เกิดจากผลการดำเนินงานทั้งหมดของมหาวิทยาลัยตามเป้าหมายการพัฒนาอย่างยั่งยืน (ล้านบาท)	2,784	3,984
	2,171.69	4,029.33
• มูลค่าผลกระทบจากการศึกษา (ล้านบาท)	1,512	1,584
• มูลค่าผลกระทบของโครงการวิจัยและนวัตกรรม (ล้านบาท)	659.69	2,445.33

• มูลค่าผลกระทบทางสังคม SROI อยู่ระหว่างการหาวิธีวัดและประเมินผล



6

พัฒนามหาวิทยาลัยสู่ความยั่งยืนที่มีการดำเนินการอย่างสมดุล เพื่อคนในสังคมโลกที่อาศัย และความรุ่งเรืองขององค์กร และประเทศ

KR4

พื้นที่ที่มีผลการดำเนินการเพื่อบรรลุเป้าหมาย SDGs และ HAI Index



ค่าเป้าหมายทั้งปี (ตำบล)	2566	2567
พื้นที่ Social Lab (ตำบล)	-	30
	-	50



Q4/2567

- อยู่ระหว่างดำเนินการโครงการและเก็บข้อมูลตัวชี้วัด 14 พื้นที่
- เริ่มออกแบบตัวชี้วัดและเก็บข้อมูล 10 พื้นที่
- มีโครงการที่เกี่ยวข้อง แต่ยังไม่ได้ออกแบบตัวชี้วัด 33 พื้นที่
- เสนอดำเนินการ HAI Index พื้นที่ 4 ตำบล จ. ราชบุรี (จากโครงการ Zero dropout)

หมายเหตุ: ดัชนีความก้าวหน้าของคน (Human Achievement Index - HAI)



KR5

ระดับความสำเร็จของเป้าหมายในแต่ละด้านของ UI Green Metric



ค่าเป้าหมายทั้งปี (ร้อยละ)	2566	2567*
ระดับความสำเร็จของเป้าหมายในแต่ละด้านของ UI Green Metric (ร้อยละ)	83	84
	86.25	87.25



- Actual
- Setting and Infrastructure (SI)
 - Energy and Climate Change (EC)
 - Waste (WS)
 - Water (WR)
 - Transportation (TR)
 - Education (ED)

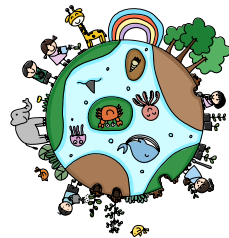
2566 (2023)

86.25%

2567 (2024)*

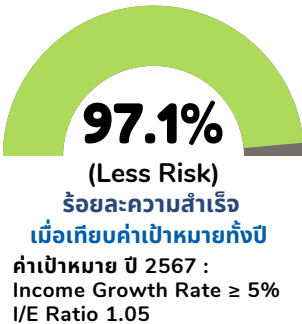
87.25%

- หมายเหตุ: 1. รอบการเก็บข้อมูล ปีละ 1 ครั้ง
2. *ปี 2024 เป็น self-assessment อยู่ระหว่างรอประกาศผลประมาณเดือนธันวาคม



KR6

อัตราส่วนของรายได้ต่อค่าใช้จ่ายทั้งหมดที่เพิ่มขึ้นและสัดส่วนรายได้เพิ่มขึ้น (Growth Rate \geq 5%)



ค่าเป้าหมายทั้งปี	2566	2567	+/-
I/E Ratio (งบดำเนินการ) คิดเป็น	1.05	1.05	-0.03
สัดส่วนเงินรัฐ : ค่าเล่าเรียน : งานวิจัย บริการวิชาการ และอื่น ๆ	1 : 0.64 : 0.96	1 : 0.79 : 0.87	
Income Growth Rate \geq 5% (ร้อยละ)	3.27	2.39	

หมายเหตุ: การวัด Income Growth Rate (ไม่รวมหน่วยงานในกำกับ มอธ.)



KR1

สมรรถนะด้านภาษาของผู้เรียนและบุคลากรสายวิชาชีพอื่น ๆ



ค่าเป้าหมายทั้งปี (ร้อยละ)	2566	2567
ผู้สำเร็จการศึกษาที่สอบผ่านภาษาอังกฤษตามเกณฑ์ที่กำหนดด้วย TETET หรือแบบทดสอบอื่น ๆ ที่หลักสูตรกำหนด (ร้อยละ)	80	50
	73	79.31

ผู้สำเร็จการศึกษาที่สอบผ่านภาษาอังกฤษตามเกณฑ์ที่กำหนดด้วย TETET รวมทั้งหมด 2,521 คน
 จำแนกเป็น
 ระดับปริญญาตรี 2,387 คน คิดเป็น 79.31% ของผู้สำเร็จทั้งหมด 3,179 คน
 • หลักสูตรปกติ/สองภาษา 2,224 คน
 • หลักสูตรนานาชาติ/ภาษาอังกฤษ 163 คน
 ระดับบัณฑิตศึกษา 134 คน

ที่มา: ข้อมูลคะแนน TETET ของนักศึกษารหัสนักศึกษา 63 ที่เข้าสอบในปีการศึกษา 2/2566 ณ วันที่ 4 ก.ค. 2567
 หมายเหตุ: 1. การจัดสอบ TETET เปิดสอบปีละ 4 ครั้ง เดือน ก.พ., มี.ค., เม.ย และ ต.ค. ของทุกปี
 2. เป้าหมายทั้งปี ในปี 2566 เป็น 80% ในปี 2567 ได้ปรับลดค่าเป้าหมายทั้งปี เป็น 50%

KR2

ร้อยละของหลักสูตรมุ่งสู่สากลต่อหลักสูตรทั้งหมด



2567

ค่าเป้าหมายทั้งปี (ร้อยละ)	2566	2567
หลักสูตรมุ่งสู่สากลต่อหลักสูตรทั้งหมด (ร้อยละ)	45	45
	42.28	41.78
หลักสูตรที่มุ่งสู่ความเป็นสากล (หลักสูตร)	63	61
หลักสูตรทั้งหมด (หลักสูตร)	149	146

- หลักสูตรนานาชาติ ป.ตรี 15 หลักสูตร
- หลักสูตรนานาชาติ ป.โท 12 หลักสูตร
- หลักสูตร ป.เอก ทั้งหมด 34 หลักสูตร

ที่มา: สำนักงานพัฒนาการศึกษาและบริการ ณ วันที่ 2 ต.ค. 2567

KR3

ร้อยละของผู้เรียนชาวต่างชาติในการศึกษา รูปแบบ OBEM และ MC ต่อผู้เรียนทั้งหมด (นับหัว)



ค่าเป้าหมายทั้งปี (ร้อยละ)	2566	2567
ผู้เรียนต่างชาติที่เรียนในหลักสูตร OBEM นับสะสม (ร้อยละ)	20	1.5
ผู้เรียนต่างชาติที่เรียนในหลักสูตร OBEM นับสะสม (คน)	0.35	4.57
ผู้เรียนทั้งหมด (คน)	51	658
	14,579	14,400
ผู้เรียนต่างชาติที่เรียนในหลักสูตร รูปแบบ MC (ร้อยละ)	20.62	16.39
จำนวนผู้เรียนต่างชาติที่เรียนในหลักสูตร รูปแบบ MC นับสะสม (คน)	20.62	16.39
ผู้เรียนทั้งหมด (คน)	181	70
	878	427

ที่มา: สำนักงานกิจการต่างประเทศ ณ วันที่ 17 ต.ค. 2567
 หมายเหตุ ในปี 2567 ปรับลดค่าเป้าหมาย เป็น 1.5 จากเดิม ค่าเป้าหมาย ปี 2566 เป็น 20%

KR4

ร้อยละของนักศึกษาต่างชาติ (Full-time) ต่อนักศึกษาทั้งหมด



ค่าเป้าหมายทั้งปี (ร้อยละ)	2566	2567
นักศึกษาต่างชาติ (Full-time) ต่อนักศึกษาทั้งหมด (ร้อยละ)	5	5
	4.25	6.58
นักศึกษาต่างชาติรับเข้า (Regular) (คน)	616	996
นักศึกษาทั้งหมด (คน)	14,482	15,141

Q4/2567 • นักศึกษาต่างชาติระดับ ป.ตรี 536 คน คิดเป็น 4.28% ของผู้เรียนทั้งหมด 12,514 คน

• นักศึกษาต่างชาติระดับบัณฑิตศึกษา 460 คน คิดเป็น 17.51% ของผู้เรียนทั้งหมด 2,627 คน



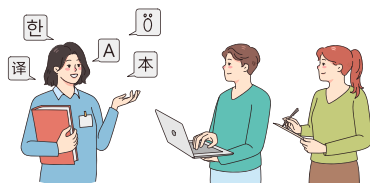
Enabling Factors : Internationalization

KR5

ร้อยละของบุคลากรชาวต่างชาติต่อบุคลากรทั้งหมด



	2566	2567
ค่าเป้าหมายทั้งปี (ร้อยละ)	5	3
บุคลากรชาวต่างชาติต่อบุคลากรทั้งหมด (ร้อยละ)	2.62	2.89
บุคลากรชาวต่างชาติรับเข้า (Regular) (คน)	69	78
จำนวนบุคลากรทั้งหมด (คน)	2,632	2,696



ที่มา: สำนักงานบริหารทรัพยากรบุคคล ณ วันที่ 31 พ.ค. 2567

หมายเหตุ : เป้าหมายทั้งปี ในปี 2566 เป็น 5% ในปี 2567 ได้ปรับลดค่าเป้าหมาย เป็น 3%

KR6

ร้อยละของการแลกเปลี่ยนนักศึกษา (Student Mobility) ต่อนักศึกษาทั้งหมด



	2566	2567
ค่าเป้าหมายทั้งปี (ร้อยละ)	5	6
การแลกเปลี่ยนนักศึกษา (Student Mobility) ต่อนักศึกษาทั้งหมด (ร้อยละ)	5.48	8.12
ผลรวมของนักศึกษาต่างชาติ Inbound และ Outbound (คน)	793	1,229
จำนวนนักศึกษาทั้งหมด (คน)	14,482	15,141

2567

นักศึกษา Inbound 789 คน



- ประเภท Semester Exchange 93 คน
- ประเภท Internship 117 คน
- ประเภท Research 10 คน
- ประเภท Activity 569 คน



Outbound 440 คน

- ประเภท Semester Exchange 57 คน
- ประเภท Internship 113 คน
- ประเภท Research 35 คน
- ประเภท Activity 235 คน

ที่มา: สำนักงานกิจการต่างประเทศ ณ วันที่ 17 ต.ค. 2567

หมายเหตุ นักศึกษาแลกเปลี่ยนจะเข้ามาช่วงภาคการศึกษาพิเศษ ระหว่างเดือนมิถุนายน-กรกฎาคม ของทุกปี ซึ่งตรงกับไตรมาสที่ 3-4

KR7

ร้อยละของนักศึกษาที่ทำกิจกรรม/โครงการกับชาวต่างชาติหรือผ่านการพัฒนาสมรรถนะด้านพหุวัฒนธรรม



	2566	2567
ค่าเป้าหมายทั้งปี (ร้อยละ)	40	30
นักศึกษาที่ทำกิจกรรม/โครงการกับชาวต่างชาติ (ร้อยละ)	27.77	33.45
นักศึกษาที่ทำกิจกรรม/โครงการกับชาวต่างชาติ (คน)	3,957	4,840
นักศึกษาไทยที่ไม่ได้ร่วมกิจกรรม/โครงการ (คน)	14,250	14,468



ที่มา: สำนักงานกิจการต่างประเทศ ณ วันที่ 17 ต.ค. 2567



Enabling Factor : Alliances
Networking and Partnership

KR1


เครือข่ายพันธมิตรที่พัฒนาความผูกพัน (Engagement) กับ มจร.
(จากระดับ Potential Partnerships เป็นระดับ Strategic Partnerships)



ค่าเป้าหมาย ปี 2567 : 5 บริษัท

- เครือข่ายความร่วมมือกับภาคอุตสาหกรรม
- เครือข่ายความร่วมมือกับต่างประเทศ
- เครือข่ายความร่วมมือกับชุมชน สังคม
- เครือข่ายความร่วมมือกับศิษย์เก่า



ค่าเป้าหมายทั้งปี (บริษัท)	2566 -	2567 5
เครือข่ายพันธมิตร ระดับ Strategic Partnerships (บริษัท)	-	12
	-	<p>ด้านงานวิจัยและนวัตกรรม</p> <ul style="list-style-type: none"> • กลุ่มมิตรผล • กลุ่ม ปตท. • เครือเบทาโกร • เครือเอสซีจี • กลุ่มซีพี <p>ด้านการเรียนการสอนที่เน้น Non-degree</p> <ul style="list-style-type: none"> • SEAC <p>ด้านความร่วมมือกับต่างประเทศ</p> <p>Japan</p> <ul style="list-style-type: none"> • SIT: Shibaura Institute of Technology • Osaka University • Kanazawa University <p>ASEAN</p> <ul style="list-style-type: none"> • UTM: Universitiy Technology Malaysia • SEAMEO-RIHED AIMS <p>Taiwan</p> <ul style="list-style-type: none"> • National Taipei University of Technology


ที่มา ข้อมูล Baseline : 1. ข้อมูลจากสำนักงานวิจัย นวัตกรรมและพันธมิตร ณ วันที่ 9 ก.ค. 2567
2. KMUTTWORKS (WAE, ศศต.) ณ วันที่ 16 พ.ย. 2566

ที่มา: สำนักงานกิจการต่างประเทศ ณ วันที่ 1 พ.ค. 2567

ส่วนที่ 2 รายงานรายรับรายจ่าย แผน ผล ประจำปีงบประมาณ 2567
ตารางที่ 1 รายละเอียดประมาณการรายรับและรายจ่ายประจำปีงบประมาณ พ.ศ. 2567

งบประมาณรายรับ

หน่วย: ล้านบาท

 รายการ	ปีงบประมาณ 2567			ผล ปี 2566 (3)	% เพิ่ม-ลด (2)-(3)/(3)*100	
	แผน ปี 2567 (1)	ผล ปี 2567 (2)	ผลเทียบแผน (2)/(1)*100		จำนวนเงิน	ร้อยละ
1. งบประมาณรัฐ	1,673.00	1,664.40	99.49	1,640.88	23.52	1.43
- งบดำเนินการ	1,360.00	1,337.54	98.35	1,326.89	10.65	0.80
- งบลงทุน	313.00	326.86	104.43	314.00	12.86	4.10
2. ค่าเล่าเรียน	860.00	899.89	104.64	886.57	13.32	1.50
3. งานวิจัย	550.00	428.91	77.98	453.25	-24.34	-5.37
4. งานบริการวิชาการ	500.00	384.92	76.98	408.39	-23.47	-5.75
5. เงินบริจาค	60.00	78.18	130.30	71.83	6.35	8.84
6. ดอกเบี้ยและรายรับอื่น ๆ	194.00	220.67	113.75	165.74	54.93	33.14
7. โครงการตามนโยบายรัฐ Agenda based	263.00	204.76	77.86	159.09	45.67	28.71
รวมรายรับประจำปีรายการที่ 1-7	4,100.00	3,881.73	94.68	3,785.76	95.97	2.54
8. เงินสะสม + เงิน Rolling งบลงทุนจากรัฐ	317.00	235.01	74.14	102.00	133.01	130.40
ก. รวมหน่วยงานตามโครงสร้างปกติรายการที่ 1-8	4,417.00	4,116.74	93.20	3,887.76	228.98	5.89
ข. หน่วยงานในกำกับ มจร.*	450.00	368.22	81.83	363.10	5.12	1.41
รวมทั้งสิ้น ก. + ข.	4,867.00	4,484.96	92.15	4,250.85	234.10	5.50

ที่มา : ข้อมูลรายรับจริงปีงบประมาณ 2566-2567 จากรายงานระบบ F&O (365) วันที่ 14 พฤศจิกายน 2567

หมายเหตุ : 1. ปีงบประมาณ 2566-2567 รายรับจะต่างกับระบบบัญชี ดังนี้

- 1.1 ระบบงบประมาณรวมเงินเดือนข้าราชการและลูกจ้างประจำตั้งที่ สป.อว. ส่วนระบบบัญชีไม่รวม
- 1.2 ระบบงบประมาณไม่รวมงบประมาณจากหน่วยงานในกำกับ โรงงานต้นแบบผลิตยาชีววัตถุแห่งชาติ (National Biopharmaceutical Facility: NBF) ส่วนระบบบัญชีรวม NBF
2. *หน่วยงานในกำกับมี 7 หน่วยงาน ได้แก่ ศูนย์หนังสือพระจอมเกล้าธนบุรี โรงเรียนดรุลีกษาลัย หอพักนักศึกษา บัณฑิตวิทยาลัยร่วมด้านพลังงานและสิ่งแวดล้อม ศูนย์สอบเทียบเครื่องมือวัดอุตสาหกรรม โรงงานต้นแบบผลิตยาชีววัตถุแห่งชาติ และสำนักเคเอกซ์

ส่วนที่ 2 รายงานรายรับรายจ่าย แผน ผล ประจำปีงบประมาณ 2567
ตารางที่ 1 รายละเอียดประมาณการรายรับและรายจ่ายประจำปีงบประมาณ พ.ศ. 2567

งบประมาณรายจ่าย

หน่วย: ล้านบาท

รายการ	ปีงบประมาณ 2567			ผล ปี 2566 (3)	% เพิ่ม-ลด (2)-(3)/(3)*100	
	แผน ปี 2567	ผล ปี 2567 (2)	ผลเทียบแผน (2)/(1)*100		จำนวนเงิน	ร้อยละ
1. ค่าใช้จ่ายบุคลากร	1,550.00	1,498.49	96.68	1,476.12	22.37	1.52
2. ค่าใช้จ่ายในการผลิตบัณฑิตและสนับสนุน	940.00	959.84	102.11	887.77	72.08	8.12
3. ค่าใช้จ่ายงานวิจัย	541.78	493.76	91.14	450.04	43.72	9.71
4. ค่าใช้จ่ายบริการวิชาการ	426.91	378.87	88.75	336.49	42.39	12.60
5. ค่าใช้จ่ายสนับสนุนโครงการวิจัยทัศน์	100.00	57.05	57.05	45.14	11.91	26.39
6. งบดำเนินการ Agenda based	150.31	110.62	73.59	95.99	14.63	15.24
7. งบลงทุน	671.00	431.73	64.34	479.37	-47.64	-9.94
ก. รวมหน่วยงานตามโครงสร้างปกติ	4,380.00	3,930.37	89.73	3,770.91	159.45	4.23
ข. หน่วยงานในกำกับ มจร.*	317.00	343.45	108.34	460.98	-117.53	-25.50
รวมทั้งสิ้น ก. + ข.	4,697.00	4,273.82	90.99	4,231.89	41.92	0.99

ที่มา : ข้อมูลรายจ่ายจริงปีงบประมาณ 2566-2567 จากรายงานระบบ e-Budgeting วันที่ 14 พฤศจิกายน 2567

หมายเหตุ : 1. ปีงบประมาณ 2566-2567 จะต่างกันระบบบัญชี ดังนี้

- 1.1 ระบบงบประมาณรวมเงินเดือนข้าราชการและลูกจ้างประจำที่ตั้งที่ สป.อว. ส่วนระบบบัญชีไม่รวม
- 1.2 ระบบงบประมาณไม่รวมงบประมาณจากหน่วยงานในกำกับ โรงงานต้นแบบผลิตยาชีววัตถุแห่งชาติ (National Biopharmaceutical Facility: NBF) ส่วนระบบบัญชีรวม NBF
- 1.3 ด้านงบลงทุน ระบบงบประมาณใช้จ่ายตามเกณฑ์เงินสด ส่วนงบการเงินของสำนักงานคลังใช้เกณฑ์คงค้าง (ค่าเสื่อมราคา)
2. *หน่วยงานในกำกับมี 7 หน่วยงาน ได้แก่ ศูนย์หนังสือพระจอมเกล้าธนบุรี โรงเรียนดุสิตวิทยาลัย หอพักนักศึกษา บัณฑิตวิทยาลัยร่วมด้านพลังงานและสิ่งแวดล้อม ศูนย์สอบเทียบเครื่องมือวัดอุตสาหกรรม โรงงานต้นแบบผลิตยาชีววัตถุแห่งชาติ และสำนักเคเอกซ์

แผนรายรับ ปี 2567 **4,867** ลว.

หมายเหตุ: รวมเงินสะสม 227 ลว. และเงิน Rolling งบลงทุนจากรัฐ 90 ลว.

แผนรายจ่าย ปี 2567 **4,697** ลว.

หมายเหตุ: รวมเงินสะสม และเงิน Rolling งบลงทุนจากรัฐ

แผนรายรับ 2567 **4,867** ลว.

2566

2567

+/-

ผลรายรับ **4,250.85** | **4,484.96** | **234.11** ลว.คิดเป็นร้อยละ **92.15** เทียบแผนรายรับแผนรายจ่าย 2567 **4,697** ลว.

2566

2567

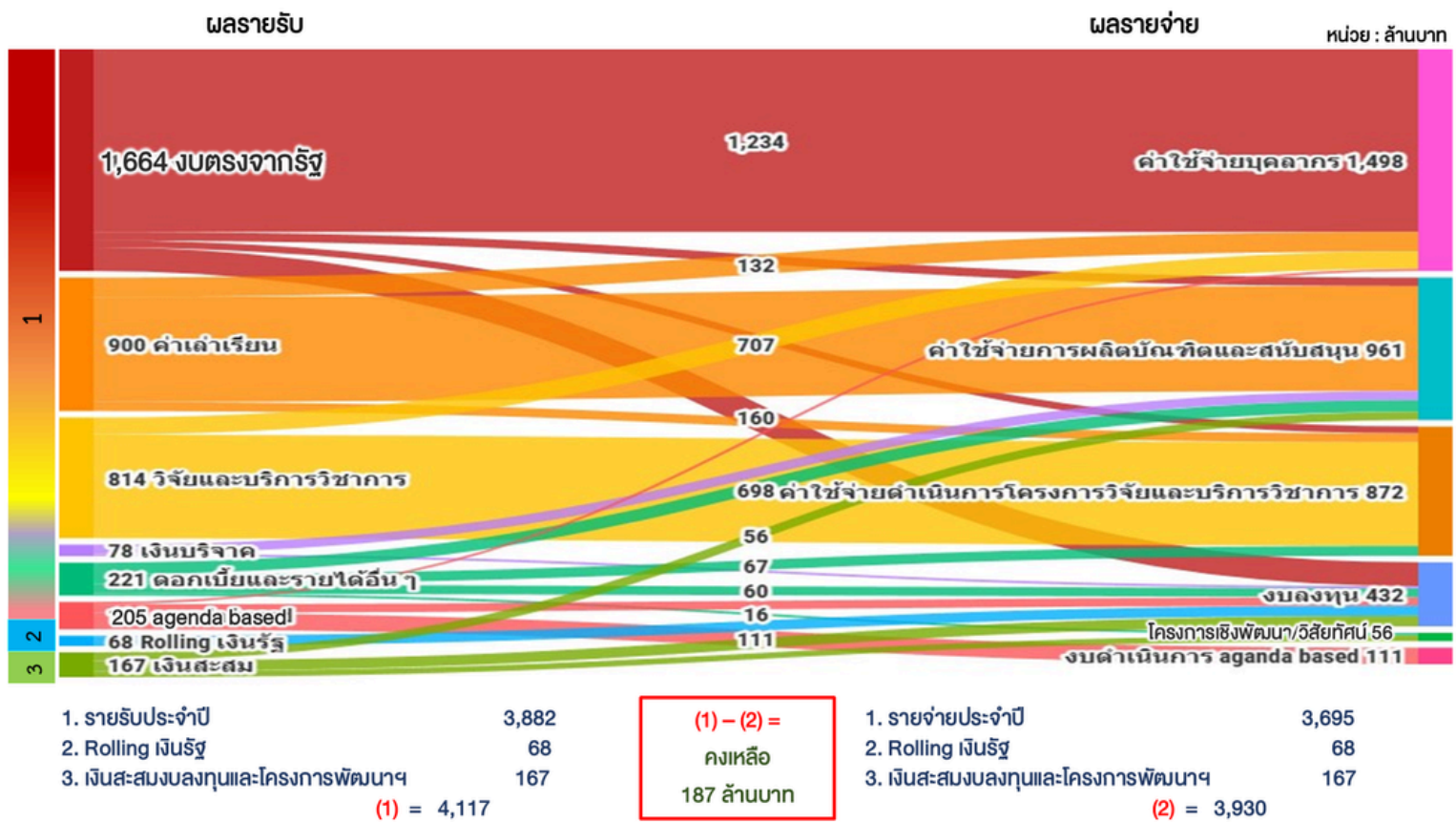
+/-

ผลรายจ่าย **4,231.89** | **4,273.82** | **41.92** ลว.คิดเป็นร้อยละ **90.99** เทียบแผนรายจ่าย

หมายเหตุ : รายรับ-รายจ่าย รวมหน่วยงานในกำกับ มจร.

ที่มา : ข้อมูลรายรับจริงปีงบประมาณ 2566-2567 จากรายงานระบบ F&O (365) วันที่ 14 พฤศจิกายน 2567

ผลรายรับ-รายจ่ายรวม ประจำปีงบประมาณ 2567 (หน่วยงานตามโครงสร้างมหาวิทยาลัยปกติ)





FACTS AND FIGURES OF KMUTT 2024

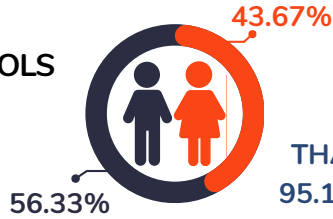
STUDENTS **15,141**

4 CAMPUSES

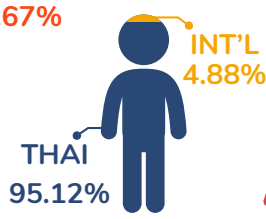
11 FACULTIES/ SCHOOLS

1 INSTITUTE

(For Special Study in Robotics)



GENDER



NATIONALITY

Bachelor's Degree

12,514 (82.65%)

Master's Degree

2,119 (14.00%)

Doctorate

508 (3.36%)



GRADUATES **3,321**

EMPLOYABILITY

UNDERGRADUATE

GRADUATE



ข้อมูลภาวะการมีงานทำของบัณฑิต รุ่นปีการศึกษา 2565

Bachelor's Degree

2,649 (79.77%)

Master's Degree

582 (17.52%)

Doctorate

90 (2.71%)



PROGRAMS **149**

INTERNATIONAL PROGRAM

41 (27.52%)

Bachelor's Degree

54 (36.24%)

Master's Degree

60 (40.27%)

Doctorate

35 (23.49%)



FACULTY & STAFF **2,696**

INTERNATIONAL STAFF

78 (2.89%)

LECTURERS

729 (27.04%)

RESEARCHERS

158 (5.86%)

SUPPORTING STAFF

1,809 (67.10%)



บรรจุใหม่

Q4/2567

พ้นสภาพ

54 คน

28 คน

นับสะสม 2567

217 คน

126 คน

ข้อมูลจากสำนักงานบริหารทรัพยากรบุคคล ณ วันที่ 1 พ.ย. 2567

Lecturer

301 (41.29%)

Asst.Prof.

244 (33.47%)

Assoc.Prof.

168 (23.05%)

Prof.

16 (2.19%)



THE World University Rankings 2024 Asia

Ranked

3

in Thailand

Science and Technology University

Ranked

1

in Thailand

#192 in Asia

QS WORLD UNIVERSITY RANKINGS 2025

Ranked

6

Joint in Thailand

#951-1,000 in the world

ScholarGPS™ Powering Scholarly Analytics

Academic Institution World Ranking

Ranked

10

in the world

"Specialty in Life-cycle Assessment"

Prior Five Years



Times Higher Education Impact Rankings 2024

#101-200 in the world

Ranked

5

Joint in Thailand



Best Global Universities Rankings 2024-2025

By U.S. News & World Report

Ranked

4

in Thailand

Ranked

316

in Asia

Ranked

993

in the world

Mathematics

Ranked

1

#75 in the world

Engineering

Ranked

2

#350 in the world

Materials Science

Ranked

3

#728 in the world

Chemistry

Ranked

5

#823 in the world

Environment/Ecology

Ranked

7

#960 in the world

ที่มา : • ข้อมูลนักศึกษา จากสำนักงานทะเบียนนักศึกษา ภาควิชาการศึกษา 1/2567 ณ วันที่ 2 ต.ค. 2567
• ข้อมูลหลักสูตร จากหนังสือสารสนเทศ ปี 2566 (ฉบับปีละ 1 ครั้ง)
• ข้อมูลบุคลากร จากสำนักงานบริหารทรัพยากรบุคคล ณ วันที่ 31 ก.ย. 2567 (ไม่นับรวมลูกจ้างเหมาจ้าง)

• ข้อมูลภาวะการมีงานทำ ณ วันที่ 9 ส.ค. 2567
• ข้อมูลบุคลากรบรรจุใหม่ พ้นสภาพ ไม่นับรวมบุคลากรหน่วยงานในกำกับ ลูกจ้างเหมาจ้าง และลูกจ้างโครงการ