

KMUTT

Roadmap



แผนพัฒนา
มจร.
ระยะยาว

พ.ศ. 2560 - 2579

20^{ปี}
36

มหาวิทยาลัยเทคโนโลยีพระจอมเกล้าธนบุรี
King Mongkut's University of Technology Thonburi





วิสัยทัศน์

มหาวิทยาลัยวิทยาศาสตร์และเทคโนโลยี ที่มุ่งพัฒนานวัตกรรมทางการศึกษา การวิจัย ความคิดสร้างสรรค์ และความเป็นผู้ประกอบการ ทำให้เกิดคุณค่า นำไปสู่การเปลี่ยนแปลงให้สังคมโลกเข้มแข็งและยั่งยืน



Vision

Science and Technology university that creates values and leads to changes for a strong and sustainable global society via developments of education innovation, research, creativity, and entrepreneurship.



มหาวิทยาลัยเทคโนโลยีพระจอมเกล้าธนบุรี
King Mongkut's University of Technology Thonburi

แผนพัฒนา มจร. ระยะยาว 20 ปี พ.ศ. 2560 - 2579

KMUTT
Roadmap

20
36

แผนพัฒนา มจร.

ระยะยาว 20 ปี พ.ศ. 2560-2579

KMUTT
Roadmap

20
36

การจัดทำกรอบแผนพัฒนา มจร. ระยะยาว 20 ปี พ.ศ. 2560-2579 (KMUTT Roadmap 2036) เนื่องจากแผนพัฒนามหาวิทยาลัยระยะยาว 15 ปี (พ.ศ. 2549-2563) หรือ KMUTT Roadmap 2020 ได้ดำเนินการมาในช่วงสุดท้ายของแผนฯ แล้ว มหาวิทยาลัยจึงได้เตรียมการวางแผนพัฒนามหาวิทยาลัยในระยะยาวอีก 15 ปี (พ.ศ.2560-2574) หรือ KMUTT Roadmap 2030 ขึ้น ซึ่งต่อมาเมื่อรัฐบาลได้ประกาศใช้กรอบยุทธศาสตร์ชาติระยะ 20 ปี (พ.ศ. 2560-2579) เมื่อวันที่ 22 ตุลาคม 2558 เป็นกรอบทิศทางการพัฒนาประเทศนั้น มหาวิทยาลัยจึงได้ปรับเปลี่ยนแผนพัฒนามหาวิทยาลัยระยะยาวเป็น 20 ปี โดยเริ่มจากปี พ.ศ. 2560-2579 หรือเรียกว่า KMUTT Roadmap 2036 เพื่อใช้เป็นกรอบทิศทางการพัฒนามหาวิทยาลัยในระยะ 20 ปีข้างหน้า และเป็นคู่มือเพื่อกำกับการดำเนินงานของผู้บริหารมหาวิทยาลัยในอนาคต

ในช่วงปี พ.ศ. 2559-2561 มหาวิทยาลัยมีความต้องการปรับระบบการทำงานใหม่โดยคณะที่ปรึกษาจากประเทศญี่ปุ่น ทำให้มีการทบทวนวิสัยทัศน์ 5 มุ่ง และปรับ 5 มุ่ง เป็นแนวทางหลักในการทำงาน (Guiding Principles) หลังจากนั้นมีการระดมสมองผู้บริหาร และบุคลากรของมหาวิทยาลัย กำหนดวิสัยทัศน์ เพื่อให้สอดคล้องกับบริบทในปัจจุบัน ดังนี้

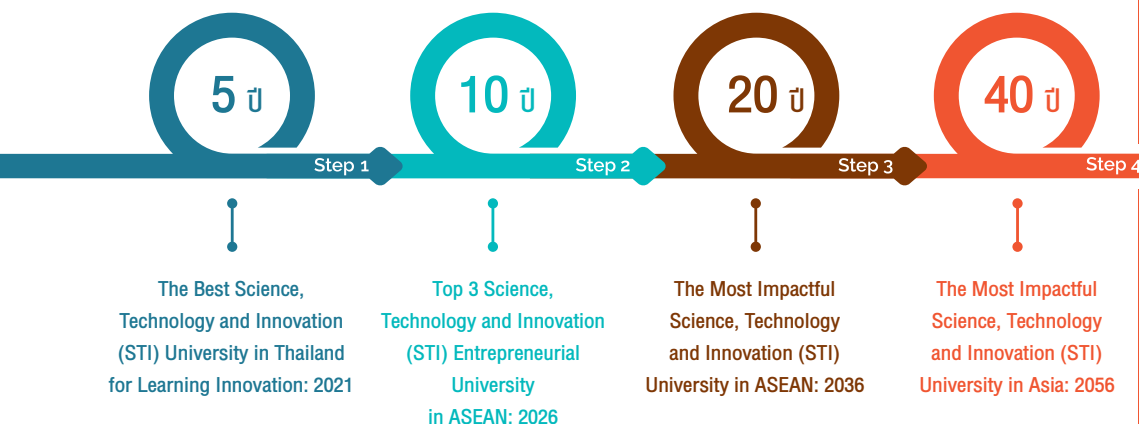
“

มหาวิทยาลัยวิทยาศาสตร์และเทคโนโลยี
ที่มุ่งพัฒนาวัฒนธรรมทางการศึกษา
การวิจัย ความคิดสร้างสรรค์
และความเป็นผู้ประกอบการ
ทำให้เกิดคุณค่า นำไปสู่การเปลี่ยนแปลง
ให้สังคมโลกเข้มแข็งและยั่งยืน

”

¹ Entrepreneurial University หมายถึง มหาวิทยาลัยที่ทุกคนมีจิตสำนึกเสมือนผู้ประกอบการ การผลิตคนที่มี Mindset ของการเป็นผู้ประกอบการ ประกอบด้วย 1) มีความกล้าคิดในสิ่งใหม่ 2) กล้าทำในสิ่งใหม่ 3) การเรียนรู้จากสิ่งที่ทำ 4) การปรับปรุงพัฒนา ต่อยอดได้ 5) การบริหารจัดการเวลา 6) การเจรจา 7) การสื่อสารที่ดี 8) ทำงานร่วมกับผู้อื่นได้

มหาวิทยาลัยกำหนดเป้าหมายในการบรรลุวิสัยทัศน์ดังกล่าว
และใช้เป็นกรอบในการติดตามความสำเร็จการดำเนินงานของมหาวิทยาลัย
ระยะ 5 ปี, 10 ปี, 20 ปี และ 40 ปี ดังนี้

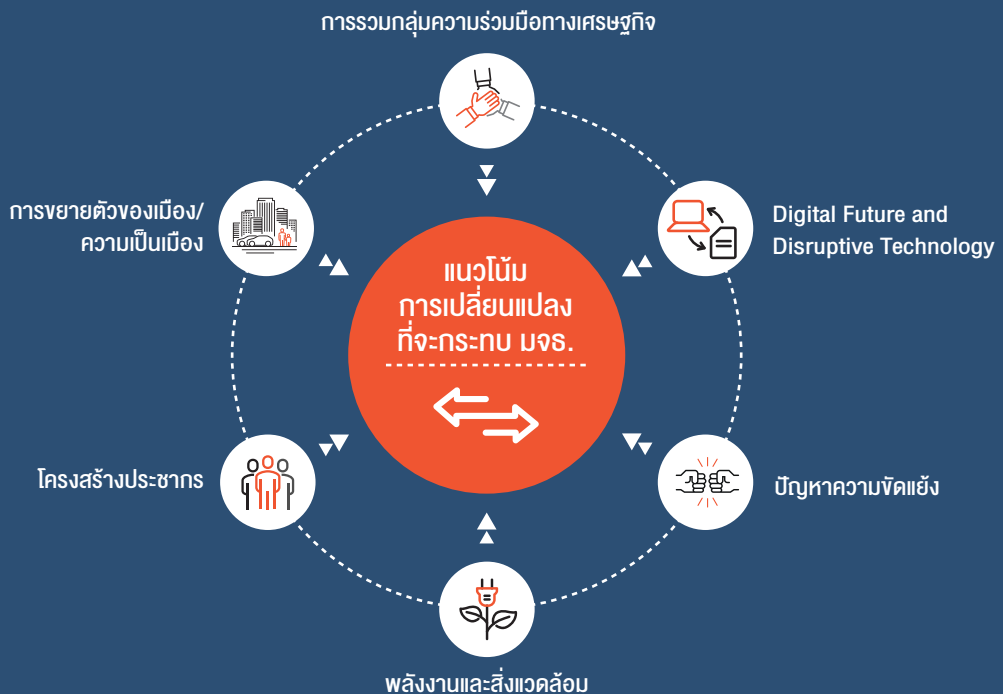


กรอบแผนพัฒนา มจร. ระยะยาว 20 ปี พ.ศ. 2560-2579 (KMUTT Roadmap 2036) เน้นการพัฒนา มหาวิทยาลัยสู่การเป็น Entrepreneurial University และมหาวิทยาลัยชั้นนำในระดับโลก (World Class University) เพื่อรองรับการพัฒนาเศรษฐกิจและสังคมฐานความรู้ ด้วยการผลิตกำลังคนด้านวิทยาศาสตร์และเทคโนโลยี สร้างงานวิจัยและพัฒนา ตลอดจนให้บริการวิชาการแก่สังคมและชุมชน เพิ่มขีดความสามารถในการแข่งขัน และตอบสนองความต้องการของสังคมและชุมชนบนฐานของการใช้องค์ความรู้ทางวิทยาศาสตร์และเทคโนโลยี มุ่งสร้างผลกระทบต่อสังคมและเศรษฐกิจของประเทศ

ตามที่มหาวิทยาลัยได้กำหนดวิสัยทัศน์และเป้าหมายการพัฒนา เพื่อให้สามารถกำหนดนโยบาย และวางแผนการพัฒนามหาวิทยาลัยได้อย่างเหมาะสม สอดคล้องกับสถานการณ์ประเทศและโลก มหาวิทยาลัยจึงได้พิจารณาปัจจัยสำคัญที่ส่งผลกระทบต่อ การเปลี่ยนแปลงและการพัฒนามหาวิทยาลัย โดยได้มีการวิเคราะห์ภาพฉาย (Scenario Planning) มีการกำหนดวัตถุประสงค์ (Objective) และ Key Drivers ที่คาดว่าจะกระทบต่อการดำเนินงานของ มจร. ในระยะ 20 ปี เพื่อจำลองภาพฉายจากแนวโน้มที่คาดว่าจะเกิดขึ้นในอนาคต (Trends) และปัจจัยความไม่แน่นอน (Uncertainty Drivers) ที่อาจเกิดขึ้นได้ ในอนาคต

1. แนวโน้มต่อการเปลี่ยนแปลง

จากการศึกษาและวิเคราะห์สภาพแวดล้อม รวมทั้งการสัมภาษณ์ผู้ทรงคุณวุฒิทั้งภายในและภายนอกผู้บริหารมหาวิทยาลัย แนวโน้มการเปลี่ยนแปลงสำคัญที่คาดว่าจะกระทบ มจร. 6 ด้าน ได้แก่ (1) โครงสร้างประชากร (2) การขยายตัวของเมือง/ความเป็นเมือง (3) การรวมกลุ่มความร่วมมือทางเศรษฐกิจ (4) ปัญหาความขัดแย้ง (5) Digital Future and Disruptive Technology (6) พลังงานและสิ่งแวดล้อม รวมทั้งนโยบายต่างๆ ของประเทศ เช่น กรอบยุทธศาสตร์ชาติ ระยะ 20 ปี (พ.ศ. 2560-2579) แผนพัฒนาเศรษฐกิจและสังคมแห่งชาติ ฉบับที่ 12 (พ.ศ. 2560-2564) หลักคิดแผนอุดมศึกษาระยะยาว ฉบับที่ 3 (พ.ศ. 2560-2574)



2. ปัจจัยท้าทายต่อการดำเนินงานของมหาวิทยาลัย

ความไม่แน่นอน (Uncertainties) ที่คาดว่าจะกระทบต่อการกิจและการบริหารจัดการของ มจธ. ในอนาคต และจำเป็นต้องปรับตัวต่อสภาพการเปลี่ยนแปลง ประกอบด้วย 3 Uncertainty Drivers ได้แก่

01

New Generation Learner

การเรียนรู้รูปแบบใหม่ๆ ที่ไม่จำเป็นต้องพึ่งพิงมหาวิทยาลัย การรับบุคลากรโดยเน้นทักษะความสามารถมากกว่าใบปริญญาบัตร ทำให้มหาวิทยาลัยต้องปรับตัวให้มีมหาวิทยาลัยเสมือนมากขึ้น เนื่องจากอาจมีผู้เรียนลดลง ซึ่งอาจส่งผลต่อรายได้ของมหาวิทยาลัยลดลงด้วย

02

Mobility

การเคลื่อนย้ายคนอย่างเสรี ไม่สามารถจำกัดว่ามหาวิทยาลัยไทยผลิตคนไทยให้ทำงานในประเทศไทย ทำให้มหาวิทยาลัยต้องปรับตัวในการเตรียมโครงสร้างพื้นฐานรองรับ Mobility รวมถึงการปรับระบบการทำงานและระบบบริหารบุคคลใหม่

03

Government Support

รูปแบบการสนับสนุนงบประมาณของรัฐบาลเปลี่ยนแปลงไปมีรูปแบบที่หลากหลายมากขึ้น ทำให้มหาวิทยาลัยต้องสร้างงานที่เป็นนวัตกรรมและก่อให้เกิดผลกระทบต่อเศรษฐกิจและสังคม รวมทั้งเพิ่มขีดความสามารถในการหาทรัพยากรด้านวิจัย รวมถึงหาแหล่งรายได้อื่นๆ ที่หลากหลายเพิ่มขึ้น

3

Uncertainty Drivers



จากแนวโน้มการเปลี่ยนแปลงด้านต่างๆ และปัจจัยความไม่แน่นอน (Uncertainty Drivers) ที่คาดว่าจะกระทบต่อพันธกิจและการบริหารจัดการของมหาวิทยาลัยในอนาคตข้างต้นนั้น การจำลองภาพฉาย (Scenarios) ประกอบด้วย 4 เรื่อง ดังนี้

Scenario

1

มหาวิทยาลัยและวุฒิการศึกษามีความสำคัญ แต่มหาวิทยาลัยต้องมีการปรับกระบวนการเรียนการสอน เนื่องจากผู้เรียนต้องการการเรียนการสอนแบบใหม่ เช่น MOOCs, Active Learning เป็นต้น ท่ามกลางการแข่งขันระหว่างมหาวิทยาลัยที่เข้มข้นมากขึ้น รวมทั้งสถาบันอื่นๆ ที่สามารถจัดการศึกษาในรูปแบบต่างๆ โดยเฉพาะการเรียนออนไลน์ เป็นคอร์สสั้นๆ ที่สามารถเรียนได้ด้วยตนเอง

Scenario

2

มหาวิทยาลัยเสมือน (Virtual) มากขึ้นให้ความสำคัญทางกายภาพ (Physical) น้อยลง ทุกคนสามารถเรียนรู้จากที่ไหนและเมื่อใดก็ได้ (Anywhere Anytime Everyone Can Learn) ในขณะที่องค์กรอื่นๆ มีความสามารถในการจัดการเรียนการสอนซึ่งอาจมาแทนมหาวิทยาลัยได้ และคนไม่สนใจเรียนเพื่อปริญญาแต่สนใจเรียนเพื่อทำงานและเปลี่ยนงานใหม่

Scenario

3

มหาวิทยาลัยต้องมีมาตรฐานสากล สถานการณ์ที่คนไทยไปเรียนต่างประเทศหรือคนต่างชาติมาเรียนในประเทศไทย และมีมหาวิทยาลัยต่างชาติเข้ามาเปิดในประเทศไทย ซึ่งอาจเพิ่มมากขึ้น และมหาวิทยาลัยไทยไปเปิดดำเนินการในต่างประเทศ

Scenario

4

มหาวิทยาลัยดำเนินการกิจที่เป็นนวัตกรรมมากขึ้น จากสถานการณ์การสนับสนุนงบประมาณจากรัฐลดลงอย่างต่อเนื่อง การปรับเปลี่ยนรูปแบบการจัดสรรงบประมาณเพื่อการศึกษาผ่านตัวผู้เรียน (Demand-side Financing) มากขึ้น (ปัจจุบันเป็น Supply side) และการจัดสรรงบประมาณในรูปแบบที่หลากหลายขึ้น

การวิเคราะห์ภาพฉาย (Scenario Planning) และเชื่อมโยงกระบวนการทำงานของมหาวิทยาลัย ทำให้ มจธ. ต้องปรับเปลี่ยนกระบวนการดำเนินงานภารกิจหลักและการบริหารจัดการแนวใหม่ในอนาคต (New Operation Model) 9 ด้าน ได้แก่

NEW OPERATION MODEL

Scenario Planning



1. Size & Specialization



2. Higher Education



3. Research & Innovation



4. Global Prominence / Internationalization



5. Networking, Partnership & Collaboration



6. Governance and Management



7. Human Resources / Culture



8. Finance



9. Infrastructure

3. แนวทางการดำเนินงานของมหาวิทยาลัย (New Operation Model) ที่มหาวิทยาลัยควรมีการปรับและดำเนินการประกอบด้วยมิติต่างๆ ดังนี้

01 Size and Specialization

มจร. ยังคงเป็นมหาวิทยาลัยขนาดกลางด้านวิทยาศาสตร์และเทคโนโลยี มีความเป็นนานาชาติ มุ่งสู่การเป็น Entrepreneurial University และเป็นมหาวิทยาลัยชั้นนำในระดับโลก (World Class University)

02 Higher Education

มุ่งพัฒนาการศึกษาอย่างมีคุณภาพ เป็นผู้นำนวัตกรรมด้านการเรียนการสอน ผลิตบัณฑิตที่มีคุณลักษณะที่พึงประสงค์ตามศตวรรษที่ 21 สร้างผู้นำการเปลี่ยนแปลง (Social Change Agent) โดยพัฒนาคุณภาพการศึกษาและหลักสูตรที่มีความหลากหลายตามความต้องการของผู้เรียน เน้นการเรียนรู้ของผู้เรียน เป็นการเรียนรู้ตลอดชีวิต (Lifelong Learning) สอดคล้องกับงานในอนาคต และสร้างกำลังคนด้านวิทยาศาสตร์และเทคโนโลยีที่ทันสมัยทันต่อความต้องการในการพัฒนาประเทศและพัฒนาโลกให้เป็น Global Citizen

การพัฒนาการศึกษาจะเป็น Education as a Service เน้นการสร้างผลกระทบต่อผู้รับบริการทางการศึกษาที่มีหลากหลายมากขึ้น เป็นการจัดการศึกษาสำหรับแต่ละช่วงวัย (Education for All Age Group) โดยมีทิศทางไปสู่ Work Adult Education (WAE) ด้านวิทยาศาสตร์และเทคโนโลยี เป็นการเรียนรู้รูปแบบใหม่ที่เน้นความต้องการของผู้เรียนตอบสนองทุกช่วงอายุในลักษณะ Module, Individual Based Program, Micro-Credentials, Continuing Professional Development, WiL (Work Integrated Learning), Experience Based Learning โดยเน้นการจัดการเรียนรู้เชิงผลลัพธ์การเรียนรู้ (Outcome Based Education)



03 Research and Innovation

มุ่งพัฒนานวัตกรรมและเทคโนโลยีการวิจัยในเชิงพาณิชย์ โดยเป็นมหาวิทยาลัยที่มีวิจัยและนวัตกรรมเป็นฐาน นำไปสู่การวิจัยและนวัตกรรมเพื่อพัฒนาเศรษฐกิจและสังคม (Innovation-Led Economic Development) เป็น Demand Driven Research and Innovation ส่งผลกระทบอย่างมีคุณค่าและมีความหมายแก่ชุมชน สังคมและประเทศชาติ มุ่งสู่การเป็น Entrepreneurial University และมหาวิทยาลัยระดับโลก (World Class University)

04 Global Prominence / Internationalization

มุ่งพัฒนาสู่ความเป็นสากล เพื่อการเป็นมหาวิทยาลัยระดับโลก (World Class University) ภายใต้กรอบการพัฒนาคุณภาพการบริหารจัดการ Education Criteria for Performance Excellence (EdPEX) โดยการพัฒนาบัณฑิตและบุคลากรให้เป็นผู้มีส่วนในการเปลี่ยนแปลงทั้งในระดับประเทศและต่างประเทศ ที่มีคุณลักษณะพร้อมต่อการเรียนรู้ที่มีทักษะที่จำเป็นในศตวรรษที่ 21 มีความสามารถในการสื่อสารภาษาอังกฤษและภาษาอื่นๆ และสามารถทำงานที่ใดในโลกได้อย่างมีประสิทธิภาพ และร่วมพัฒนา มจร. ให้เป็นที่รู้จักในระดับสากล การสร้างผลผลิตและผลลัพธ์ที่โดดเด่น รวมทั้งสร้างความเป็นที่รู้จัก (Visibility) สร้างความร่วมมือกับภาคอุตสาหกรรม ชุมชน และสังคมโลก

05 Networking, Partnership and Collaboration

มุ่งเป็นมหาวิทยาลัยที่มีการสร้างร่วมมือในการดำเนินงานกับทุกภาคส่วน มีเครือข่ายกับภาคเอกชน ภาคอุตสาหกรรม ผู้มีส่วนได้ส่วนเสีย รวมทั้งขยายบทบาทความเป็นผู้นำความร่วมมือทางวิชาการในรูปแบบต่างๆ อย่างใกล้ชิดมากยิ่งขึ้น เพื่อขยายฐานความรู้เชิงวิชาการและวิจัยไปสู่ Entrepreneurial University ให้มหาวิทยาลัยมีการดำเนินงานร่วมกับพันธมิตรทั้งหน่วยงานรัฐและเอกชน ก่อให้เกิดผลกระทบสูง ตอบโจทย์ที่สำคัญต่อเศรษฐกิจและสังคมของประเทศ และได้รับการยอมรับในการเป็นผู้นำด้านนวัตกรรมการเรียนการสอน การวิจัย บริการวิชาการในระดับประเทศ และระดับนานาชาติ

06 Governance and Management

มุ่งพัฒนาระบบการบริหารแบบ Integrated Management System การบริหารมีธรรมาภิบาล (Governance) มีความโปร่งใส (Transparency) และตรวจสอบได้ มีความรับผิดชอบทั้งต่อหน้าที่ของตนเอง (Role and Responsibility) และมีความรับผิดชอบอย่างมีนัยยะต่อองค์กรและสังคม (Accountability) สามารถตรวจสอบ และคาดเดาได้ (Predictability) มีการปฏิรูประบบบริหารจัดการ เช่น Management by Fact มี Policy and Procedure มีระบบการทำงานเป็น Cluster มากขึ้น การปฏิรูประบบบริหารใหม่ เพื่อสร้างความรับผิดชอบต่อผลลัพธ์ ตลอดจนการประสานภารกิจของหน่วยงานต่างๆ กับการจัดการเชิงกลยุทธ์ของมหาวิทยาลัยภายใต้กรอบการพัฒนาคุณภาพการบริหารจัดการ Education Criteria for Performance Excellence (EdPEX)

07 Human Resources / Culture

มุ่งพัฒนาทรัพยากรบุคคลเชิงรุก (Human Resource Strategic) ปรับวัฒนธรรมองค์กรสู่ดิจิทัล (Digital Culture) พัฒนาศักยภาพของบุคลากรให้เป็นมืออาชีพ สอดคล้องกับขีดความสามารถ (Competency) มีระบบบริหารและพัฒนาทรัพยากรมนุษย์ที่มีประสิทธิภาพในการเป็นมหาวิทยาลัยระดับโลก ส่งเสริมให้บุคลากรทุกคนมี Entrepreneurial Mindset มีรูปแบบการทำงานก้าวไป ในทิศทางที่สอดคล้องกับสถานการณ์โลกยุคปัจจุบัน และตอบโจทย์ความต้องการได้อย่างรวดเร็ว สอดรับต่อการพัฒนาสู่การเป็น Entrepreneurial University

08 Finance

มุ่งสร้างดุลยภาพและความยั่งยืนด้านการเงินของมหาวิทยาลัย (Financial Sustainability) ให้สามารถพึ่งพาตนเองได้ โดยมุ่งเน้นการเพิ่มมูลค่าไปสู่การสร้างมูลค่า (Creative High Value) ที่ร่วมมือกันสร้างผลงานและสร้างนวัตกรรม รวมทั้งสร้างความสามารถในการหารายได้จากแหล่งทุนอื่นๆ จากการสร้างคุณค่า ด้วยความคิดสร้างสรรค์ นวัตกรรม วิทยาศาสตร์ เทคโนโลยี การวิจัยและพัฒนา และสร้างเครือข่ายในการหารายได้เพิ่มมากขึ้น ตามเป้าหมายการเป็น Entrepreneurial University

09 Infrastructure

มุ่งพัฒนาโครงสร้างพื้นฐานด้านกายภาพให้เหมาะสำหรับการเป็นมหาวิทยาลัยในยุคดิจิทัลที่มีความโดดเด่น มีศักยภาพสูงระดับสากล สร้างสภาพแวดล้อมและคุณภาพชีวิต รวมทั้งระบบสารสนเทศเพื่อการบริหารเชิงกลยุทธ์ที่เป็นเลิศ

New Operation Model



เป้าหมายการดำเนินงานในช่วง 5 ปี 10 ปี 15 ปี และ 20 ปี (Milestone)

Strategic Vision	THE BEST Science, Technology and Innovation (STI) University in Thailand for Learning Innovation	Top 3 Science, Technology and Innovation (STI) Entrepreneurial University in ASEAN		The Most impactful Science, Technology and Innovation (STI) University in ASEAN
Milestone	แผน 12 (พ.ศ. 2560 - 2564) (2017 - 2021)	แผน 13 (พ.ศ. 2565 - 2569) (2022 - 2026)	แผน 14 (พ.ศ. 2570 - 2574) (2027 - 2031)	แผน 15 (พ.ศ.2575 - 2579) (2032 - 2036)
1. Size and Specialization	เป็นมหาวิทยาลัยขนาดกลาง และเน้นเฉพาะทางด้านวิทยาศาสตร์ เทคโนโลยีและนวัตกรรม			
2. Higher Education	KMUTT Educational Reform / Lifelong Learning			
	ปรับการเรียนตามความต้องการของผู้เรียน (Education as a Service)	Fully Education as a Service		
	WiL, WAE, Module, Micro-Credentials , MOOCs, Individual Based Program, Experience Based Learning			
	ทุกหลักสูตรมี PLO (Program Learning Outcome)	ทบทวนหลักสูตรทุกปี ทบทวนการประเมินผลสัมฤทธิ์การเรียนรู้ทุกปี การศึกษาที่มุ่งเน้นผลสัมฤทธิ์การเรียนรู้ (Outcome Based Education: OBE)		
	Entrepreneurship Program	การวิจัยในชั้นเรียนเพื่อปรับการเรียนรู้ของนักศึกษา	ทุกหลักสูตรผ่านการประเมินตามมาตรฐานสากล เช่น AUN-QA	
	พัฒนานักศึกษาและบุคลากรมี 21 st Century Skill / Entrepreneurial Skill และมีการทบทวนทักษะที่จำเป็นทุกๆ 3-5 ปี			
	จัดการศึกษาที่มีความยืดหยุ่น เพื่อตอบสนองกลุ่มคนที่หลากหลาย เช่น วัยทำงาน ผู้สูงอายุและอื่นๆ (All Age Group)			
	พัฒนาอาจารย์ให้มีความรู้ ทักษะ เทคนิคการสอนที่ทันต่อการเปลี่ยนแปลงทางเทคโนโลยีและอื่นๆ ตามกรอบ PSF/ สร้าง Entrepreneurial Mindset & Engagement แก่นักศึกษาและบุคลากร			

Strategic Vision

THE BEST Science, Technology and Innovation (STI) University in Thailand for Learning Innovation

Top 3 Science, Technology and Innovation (STI) Entrepreneurial University in ASEAN

The Most impactful Science, Technology and Innovation (STI) University in ASEAN

Milestone	แผน 12 (พ.ศ. 2560 - 2564) (2017 - 2021)	แผน 13 (พ.ศ. 2565 - 2569) (2022 - 2026)	แผน 14 (พ.ศ. 2570 - 2574) (2027 - 2031)	แผน 15 (พ.ศ.2575 - 2579) (2032 - 2036)
3. Research and Innovation	Research and Innovation Based-University (มหาวิทยาลัยที่มีวิจัยและนวัตกรรมเป็นฐาน)		Innovation-Led Economic Development (การวิจัยและนวัตกรรมเพื่อพัฒนาเศรษฐกิจและสังคม)	
	ทิศทางงานวิจัย Strategic Research Theme	• มีการทบทวนศักยภาพและความเข้มแข็งด้านวิจัยทุกๆ 3-5 ปี • พัฒนาระบบนิเวศ (Ecosystem) เพื่อการวิจัยและนวัตกรรม		
	จัดระบบบริหารงานวิจัย สร้าง Research Mindset	• ระบบงานวิจัยที่ยืดหยุ่นและทันสมัย • ระบบฐานข้อมูล (Master Data) ของงานวิจัยและบริการวิชาการ		
	เน้นการนำวิจัยไปใช้จริง สร้างนวัตกรรม และ Applications / Products/Process			
4. Global Prominence / Internationalization	• Overcoming Language Barriers • Becoming University of the ASEAN Region • Increasing International Networking		• Good Management System for Overseas Staff and Students to Work and Study Conveniently • Well-Recognized for Quality Learning, Research	
5. Networking, Partnership and Collaboration	• ความร่วมมือและความสัมพันธ์กับหน่วยงานต่างๆ ในระดับ Strategic Partnerships ทั้งในประเทศและต่างประเทศเพื่อการเรียนการสอน การวิจัยและการบริการวิชาการ • มหาวิทยาลัยเป็นที่ยอมรับทั้งระดับประเทศ และระดับโลก			

Strategic Vision

THE BEST Science, Technology and Innovation (STI) University in Thailand for Learning Innovation

Top 3 Science, Technology and Innovation (STI) Entrepreneurial University in ASEAN

The Most impactful Science, Technology and Innovation (STI) University in ASEAN

Milestone	แผน 12 (พ.ศ. 2560 - 2564) (2017 - 2021)	แผน 13 (พ.ศ. 2565 - 2569) (2022 - 2026)	แผน 14 (พ.ศ. 2570 - 2574) (2027 - 2031)	แผน 15 (พ.ศ. 2575 - 2579) (2032 - 2036)
6. Governance and Management	<ul style="list-style-type: none"> ปรับโครงสร้างองค์กรเพื่อรองรับการเปลี่ยนแปลง ทบทวนและปรับโครงสร้างองค์กรและธรรมาภิบาลทุกๆ 3-5 ปี ทบทวนการบริหารให้ทันสมัย 			
	<p>การบริหารจัดการภายใต้กรอบการพัฒนาคุณภาพการบริหารจัดการ Education Criteria for Performance Excellence (EdPEX)</p>			
	<ul style="list-style-type: none"> การทำงานบูรณาการอย่างเป็นระบบ (Integrated Management System) มี Policy and Procedure , Management by Fact 			
7. Human Resource/ Culture ²	<ul style="list-style-type: none"> เพิ่ม Self Autonomous Based on Campus รูปแบบการบริหารองค์กรแบบใหม่ๆ 	<p>ควมรวมภาควิชา และคณะ</p>	<p>ไม่มีคณะ</p>	<p>Self-Organized Structure</p>
	<p>KMUTT Culture (Autonomy, Flexibility, Adaptability, Agility)</p>			
7. Human Resource/ Culture ²	<ul style="list-style-type: none"> ระบบเทคโนโลยีสารสนเทศมาใช้ในการบริหารและพัฒนาทรัพยากรบุคคล (Digital Human Resource System³) 		<ul style="list-style-type: none"> ปรับปรุงระบบบริหารทรัพยากรบุคคล ให้มีความยืดหยุ่น รองรับการเปลี่ยนแปลง (Flexible Human Resource System) 	

² Culture ในโครงการปรับปรุงระบบบริหารจัดการมหาวิทยาลัยให้มีคุณภาพและประสิทธิภาพ กล่าวถึง กระบวนการต่าง ๆ เพื่อส่งเสริมให้องค์กรมีวัฒนธรรมที่ต้องการให้สำเร็จตามเป้าหมาย โดยมหาวิทยาลัยมีเป้าหมายที่ต้องการสร้างสังคม มจร. ให้เป็นมืออาชีพที่ยึดมั่นและยึดบนความถูกต้อง (Professional & Integrity) เป็นผู้นำและริเริ่มแนวคิดใหม่ๆ อยู่เสมอ (Pioneering) ดำรงภารกิจที่สำคัญ คือ การสร้างคน สร้างบัณฑิตที่มีคุณภาพ เป็นสถาบันที่ให้ความรู้ และเป็นกลายานมิตรหรือพันธมิตรที่คึกคักขององค์กร เพื่อร่วมสร้างสิ่งที่มีผลกระทบที่ดีต่อสังคมและประเทศชาติ (Collective Impact)

³ Digital Human Resource System หมายถึง การนำเทคโนโลยีสารสนเทศมาใช้ในการบริหารและพัฒนาทรัพยากรบุคคล มีบริการในลักษณะของ Self service ที่สะดวก รวดเร็วต่อการใช้งานและมีช่องทางการเข้าถึงที่หลากหลาย รวมถึงให้มีข้อมูลทางด้านทรัพยากรบุคคลที่เพียงพอต่อการนำไปใช้ในการบริหารและพัฒนาทรัพยากรบุคคลอย่างครบวงจร

Strategic Vision

THE BEST Science, Technology and Innovation (STI) University in Thailand for Learning Innovation

Top 3 Science, Technology and Innovation (STI) Entrepreneurial University in ASEAN

The Most impactful Science, Technology and Innovation (STI) University in ASEAN

Milestone	แผน 12 (พ.ศ. 2560 - 2564) (2017 - 2021)	แผน 13 (พ.ศ. 2565 - 2569) (2022 - 2026)	แผน 14 (พ.ศ. 2570 - 2574) (2027 - 2031)	แผน 15 (พ.ศ. 2575 - 2579) (2032 - 2036)
7. Human Resource/ Culture	<ul style="list-style-type: none"> เริ่มพัฒนา Competency Based 	<ul style="list-style-type: none"> Fully Competency Based Management Entrepreneurial Performance การบริหารจัดการ Talent 		
	<ul style="list-style-type: none"> Communities of Practice (CoP) Human Resource Development Eco-System 			
	<ul style="list-style-type: none"> ระบบประเมินบุคลากรใหม่และมีการทบทวนทุกๆ 3-5 ปี ทบทวนระบบบริหารงานบุคคลให้ทันสมัย จัดระบบการพัฒนาบุคลากรที่สอดคล้องกับ Competency และ Training Roadmap 			
8. Finance	Financial Sustainability			
	<ul style="list-style-type: none"> Strategic Investment มีแหล่งรายได้ที่หลากหลายเพิ่มขึ้น เช่น รายได้จากเอกชน การนำผลงานวิจัยไปใช้ประโยชน์เชิงพาณิชย์ การระดมทุนจากแหล่งต่างๆ ศิษย์เก่า Endowment Fund 			
9. Infranstructure	Smart University			
	<ul style="list-style-type: none"> ระบบการบริหารจัดการที่นำเทคโนโลยีสารสนเทศมาประยุกต์ใช้อย่างเต็มรูปแบบ 			
	<ul style="list-style-type: none"> Learning Space ครอบคลุมพื้นที่บริการ (บางมด บางขุนเทียน ราชบุรี และ KX) 	<ul style="list-style-type: none"> มีแผนการใช้พื้นที่แหล่งเรียนรู้ของมหาวิทยาลัย Activity in Learning Space Learning Anywhere Anytime 		



KMUTT Roadmap

20 36

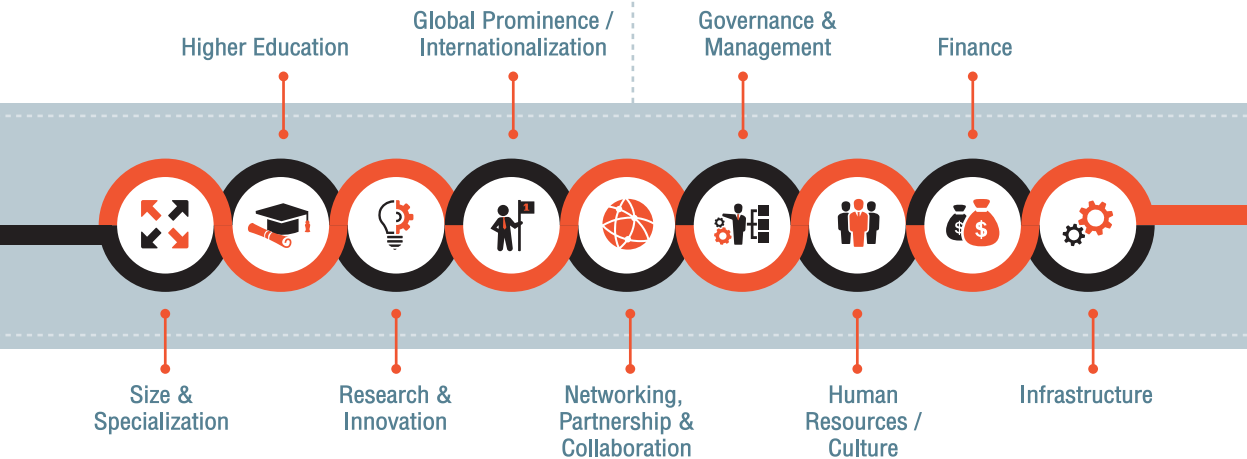


Together...





Roadmap 2036



www.kmutt.ac.th

สำนักงานยุทธศาสตร์ (สำนักงานอธิการบดี)
มหาวิทยาลัยเทคโนโลยีพระจอมเกล้าธนบุรี

126 ถนนประชาธิปไตย แขวงบางมด เขตทุ่งครุ กรุงเทพฯ 10140

โทร: 02 470 8000 โทรสาร: 02 427 9860