



# GOOD UNIVERSITY REPORT 2015

มหาวิทยาลัยเทคโนโลยี  
พระจอมเกล้าธนบุรี



มหาวิทยาลัยเทคโนโลยีพระจอมเกล้าธนบุรี  
126 ถนนประชาธิปไตย แขวงบางมด เขตทุ่งครุ กรุงเทพฯ 10140  
โทร 0-2470-8000, 0-2427-0039  
โทรสาร 0-2427-9860  
<http://www.kmutt.ac.th>





มหาวิทยาลัยเทคโนโลยีพระจอมเกล้าธนบุรี

King Mongkut's University of Technology Thonburi



# สารบัญ

4



ลักษณะองค์กร



5



การนำองค์กรอย่างมีวิสัยทัศน์

6



การดำเนินการกิจกรรมของมหาวิทยาลัย  
ในปัจจุบัน



16



ผลลัพธ์ของมหาวิทยาลัย




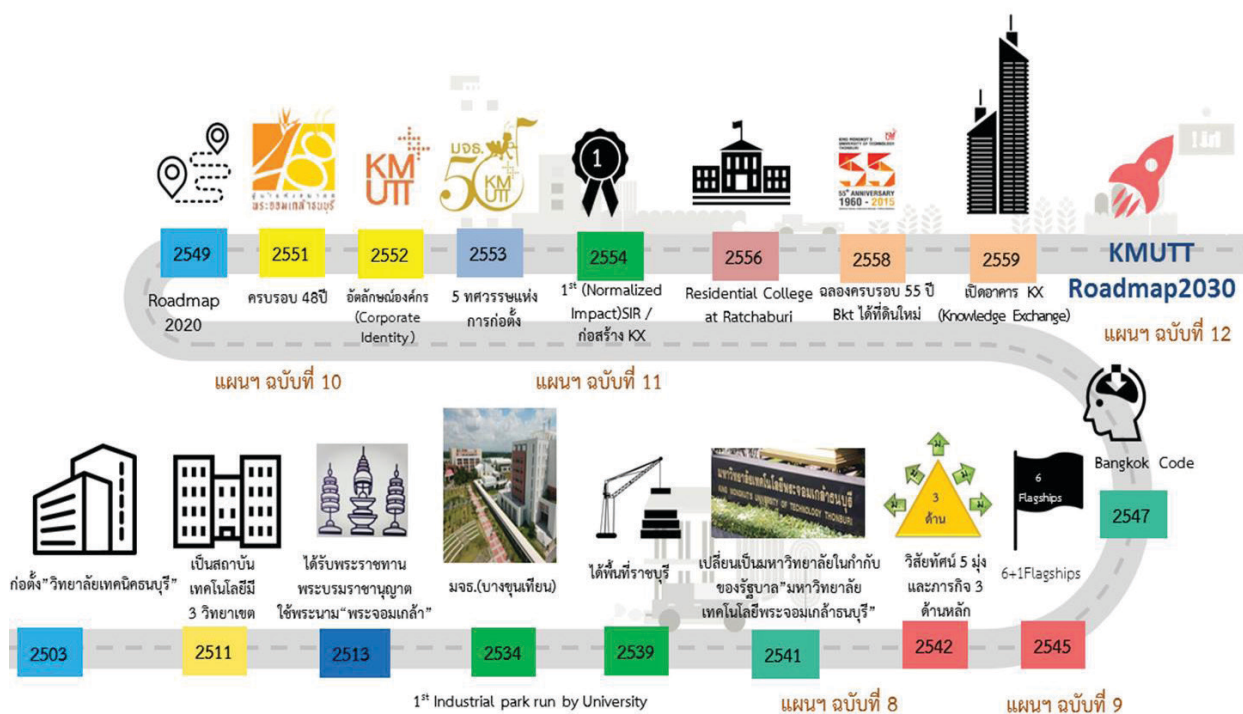


## ลักษณะองค์กร

มหาวิทยาลัยเทคโนโลยีพระจอมเกล้าธนบุรี (มจธ.) เป็นมหาวิทยาลัยของรัฐแห่งแรกที่เปลี่ยนสภาพเป็นมหาวิทยาลัยในกำกับรัฐ ตั้งแต่ปี พ.ศ. 2541 โดยมีจุดกำเนิดมาจาก “วิทยาลัยเทคนิคธนบุรี” ที่จัดตั้งขึ้นในปี พ.ศ. 2503 ในปัจจุบัน มจธ. มีพื้นที่ให้บริการหลักอยู่ที่บางมด และพื้นที่อื่นๆ อีก 3 แห่ง (พื้นที่บางขุนเทียน พื้นที่ราชบุรี และพื้นที่ในเมือง) โดยผลิตบัณฑิตทางด้านวิทยาศาสตร์ เทคโนโลยี และวิศวกรรมศาสตร์ ทั้งระดับปริญญาตรี ปริญญาโท และปริญญาเอก ปีละประมาณ 4,000 คน จากหลักสูตรปกติและนานาชาติ 47 หลักสูตร 144 สาขาวิชา ใน 11 คณะ/สถาบัน/บัณฑิตวิทยาลัย

**ด้านการวิจัย** มจธ. เป็นมหาวิทยาลัยวิจัย 1 ใน 9 แห่งของโครงการมหาวิทยาลัยวิจัยแห่งชาติ ที่จัดโดยสำนักงานคณะกรรมการการอุดมศึกษาตั้งแต่ปี พ.ศ. 2554 จากผลงานวิจัยที่โดดเด่นส่งผลให้ มจธ. ได้รับการจัดอันดับในระดับโลก (World Ranking) จากสถาบันจัดอันดับต่างๆ หลายแห่ง และจากการจัด

อันดับของ THE (Times Higher Education World University Rankings) มจธ. เป็นมหาวิทยาลัยไทยเพียงแห่งเดียวที่อยู่ในอันดับ 1 ใน 400 ของโลก 3 ปีติดต่อกัน ในปี 2012-2014 ส่วนด้านบริการวิชาการแก่สังคม มจธ. มีความร่วมมือกับภาคภายนอกทุกภาคส่วน มีการถ่ายทอดความรู้และเทคโนโลยี เพื่อแก้ปัญหาแก่ชุมชน สังคม และประเทศตามลำดับ จาก “โครงการมหาวิทยาลัยกับชุมชนและสังคม” ที่ดำเนินการต่อเนื่องมาตั้งแต่ปี 2525 รวมทั้งกิจกรรมจิตอาสาต่างๆ โดยใช้ชุมชน/สังคมเป็นห้องปฏิบัติการ เรียกว่า “ห้องปฏิบัติการทางสังคม (Social Labs)” เพื่อให้เป็นแหล่งเรียนรู้ของนักศึกษาและคณาจารย์ ในขณะเดียวกันชุมชน/สังคมก็ได้รับการพัฒนาและแก้ไขปัญหาไปพร้อมกัน ในปัจจุบัน มจธ. มีบุคลากร (รวมลูกจ้าง) 2,328 คน แบ่งเป็นบุคลากรสายวิชาการ (อาจารย์/นักวิจัย) 890 คน และบุคลากรสายสนับสนุน 1,438 คน (ณ พฤษภาคม 58) 





### การนำองค์กรอย่างมีวิสัยทัศน์

การดำเนินงานทุกภารกิจของมหาวิทยาลัย ได้แก่ การเรียนการสอนในการผลิตบัณฑิตคุณภาพ วิจัยและบริการวิชาการ เพื่อสร้างองค์ความรู้ที่ก่อให้เกิดประโยชน์ต่อชุมชน/สังคม ทำนุบำรุงศิลปวัฒนธรรมและการกิจเพื่อตอบสนองต่อชุมชนสังคม ต้องมีความเชื่อมโยงและสอดคล้องกับวิสัยทัศน์ พันธกิจ และค่านิยมองค์กร ซึ่งเกิดจากกระบวนการมีส่วนร่วมจากประชาคม มจร. โดยมีจุดเด่นที่แตกต่างกันในแต่ละพื้นที่การให้บริการ ตามกรอบการพัฒนามหาวิทยาลัยระยะยาว 15 ปี (KMUTT Roadmap 2020) และมีการถอดเป็นแผนกลยุทธ์ระยะ 5 ปี ปัจจุบันอยู่ในช่วงแผนกลยุทธ์ ฉบับที่ 11 (พ.ศ. 2555-2559) และวัดผลการดำเนินงานโดยใช้ตัวชี้วัดหลัก ที่เรียกว่า KMUTT Super KPIs สอดคล้องทั้งในระดับองค์กรและระดับหน่วยงาน

การดำเนินงานของ มจร.อยู่ภายใต้การกำกับดูแล และคำแนะนำของสภามหาวิทยาลัยที่มีผู้ทรงคุณวุฒิจากหลากหลายสาขาวิชาชีพ การทำงานของสภามหาวิทยาลัย มจร. มีการประชุมทั้งแบบทางการ (ประชุมประจำทุกเดือน) และไม่เป็นทางการ (ปีละ 2 ครั้ง) ที่เรียกว่า**การประชุมนอกรอบ (Retreat)** โดยข้อเสนอแนะที่ได้จากการประชุมจะถูกนำมาปรับใช้ในการดำเนินงานด้านต่างๆ ของมหาวิทยาลัย นอกจากนี้สภามหาวิทยาลัยมีการประเมินตนเอง ทุกๆ 3 ปี ตามวาระการดำรงตำแหน่งของคณะกรรมการฯ ผลการประเมินครั้งที่ผ่านมามีคะแนนเฉลี่ยอยู่ในเกณฑ์ดีระดับมากที่สุดในทุกมิติ <sup>๕</sup>.

“เป็นความรับผิดชอบในฐานะที่เป็นสถาบันอุดมศึกษา....ที่จะพัฒนาบัณฑิตของเราให้มีคุณภาพ มีความเข้าใจ สามารถที่จะประยุกต์และเรียนรู้ได้ดี ไม่ใช่เก่งเฉพาะวิชาการอย่างเดียว แต่ใช้การเข้าพื้นที่ชุมชน ทำให้วิชาการดีและกว้างขึ้น อาจารย์ก็เก่งขึ้น จึงเป็นประโยชน์ในทุกด้าน”

รศ.ดร.ศักรินทร์ ภูมิรัตน อธิการบดี



การประชุม retreat



# Good University Report 2015

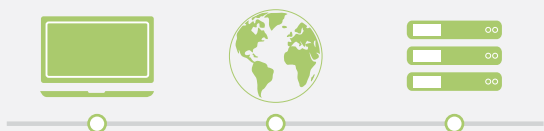
## King Mongkut's University of Technology Thonburi



**ด้านการบริหารและพัฒนาบุคลากร** มจธ. มีการวางแผนกำลังคน การกำหนดเงินเดือนค่าจ้างและค่าตอบแทน การสรรหาและการคัดเลือก การพัฒนาบุคลากร การประเมินผลการปฏิบัติงาน การเลื่อนตำแหน่ง การโอนหรือย้าย ขวัญและวินัย การพ้นจากงาน และสวัสดิการ รวมทั้งมีหลักปฏิบัติด้านจรรยาบรรณองค์กร (Code of Conduct) เพื่อให้บุคลากรประพฤติและปฏิบัติงานได้อย่างเหมาะสม ใน**การพัฒนาบุคลากร** มจธ. ได้จัดทำแผนพัฒนาบุคลากรให้มีบทบาทเชิงรุกและตอบสนองต่อการพัฒนา ทั้งด้านการพัฒนาเส้นทางอาชีพ (Career Path) และด้านพัฒนาศักยภาพที่เหมาะสมกับตำแหน่งสอดคล้องกับขีดความสามารถหลัก (Core Competency) ส่วนการ**รับฟังความคิดเห็นของบุคลากร** ได้มีการวัดผ่านการสำรวจ Personal Engagement โดยผลสำรวจมาจากปัจจัยจุดใจที่ส่งผลต่อความผูกพันกับองค์กรในแต่ละด้าน

ทั้งนี้ การบริหารงานด้านต่างๆ มจธ. มี**ระบบสารสนเทศ**สนับสนุนการปฏิบัติงานและการตัดสินใจ โดยมีการกำหนดแผนแม่บทเทคโนโลยีสารสนเทศมาเป็นระยะ ตั้งแต่ปี 2543 - 2559 และสามารถจำแนกระบบสารสนเทศภายในมหาวิทยาลัยออกได้เป็น 2 ระบบ ได้แก่ **ระบบสารสนเทศเพื่อการเรียนการสอนและการวิจัย** ได้แก่ ระบบรับสมัคร ระบบทะเบียนนักศึกษา และระบบฐานข้อมูลงานวิจัยและทรัพย์สินทางปัญญา ระบบการเงิน และระบบบุคลากร เป็นต้น และ**ระบบสารสนเทศเพื่อการบริหารจัดการและการตัดสินใจ** ได้แก่ ระบบบริการสารสนเทศ มจธ. (KMUTT Information Service System: KISS) ระบบสารสนเทศสำหรับผู้บริหาร และระบบติดตามประเมินผลตัวชี้วัด KMUTT Super KPIs และอื่นๆ

### ระบบสารสนเทศสนับสนุนการปฏิบัติงานและการตัดสินใจภายใน มจธ. (ประกอบด้วย 2 ระบบใหญ่)



**เพื่อการเรียนการสอนและการวิจัย**  
(ระดับการใช้งานเทียบเท่าระบบ  
Transaction Processing Systems : TPS)



**เพื่อการบริหารจัดการและการตัดสินใจ**  
(ระดับการใช้งานเทียบเท่าระบบ  
Management Information Systems : MIS  
และ Executive Support Systems : ESS)



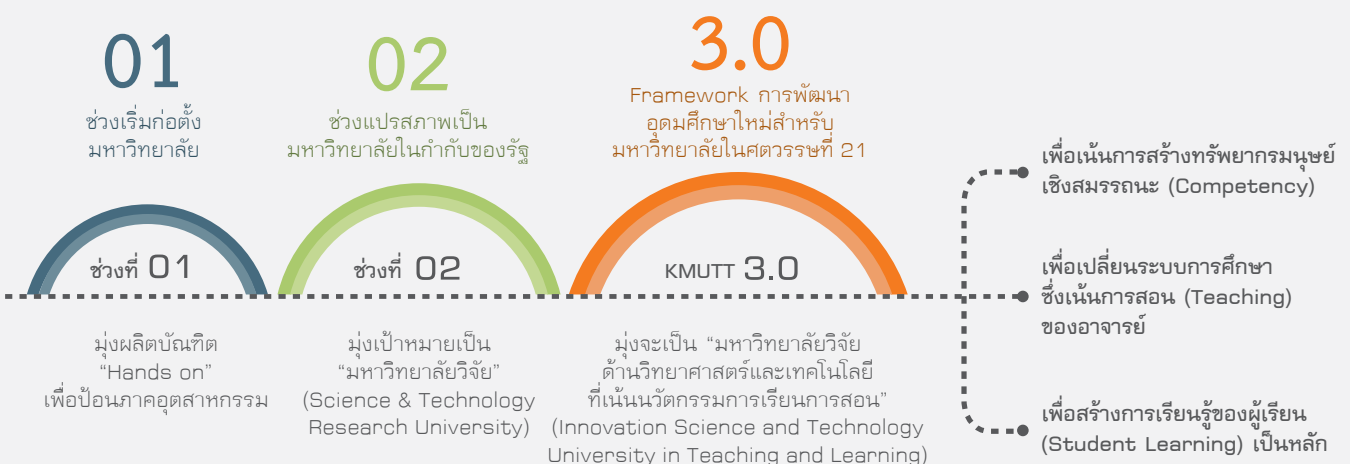
## การดำเนินการกิจของมหาวิทยาลัยในปัจจุบัน

มจธ. มีภารกิจคือ ให้การศึกษา ส่งเสริมวิชาการและวิชาชีพชั้นสูง ทำการสอน วิจัย ให้บริการทางวิชาการแก่สังคม ริเริ่ม ปรับปรุง ถ่ายทอด พัฒนาศาสตร์และเทคโนโลยี และทำนุบำรุงศิลปวัฒนธรรม โดยการดำเนินการกิจของ มจธ. ในแต่ละด้านมีดังนี้

**ด้านการศึกษา** มจธ. ก้าวเข้าสู่พัฒนาการในช่วงที่ 3 หรือ **KMUTT 3.0** ซึ่งมีการบูรณาการสมรรถนะ สาขาวิชา และปรับปรุงระบบการศึกษาให้เหมาะสมและทันสมัยมากยิ่งขึ้น (**ช่วงที่ 1** เริ่มก่อตั้งมหาวิทยาลัย และมุ่งผลิตบัณฑิต “Hands on” เพื่อป้อนภาคอุตสาหกรรม **ช่วงที่ 2** คือ ช่วงเปลี่ยนสภาพมาเป็นมหาวิทยาลัย ในกำกับของรัฐ และได้ตั้งเป้าหมายเป็น “มหาวิทยาลัยวิจัย” ที่ยังคงเน้นความเป็นวิทยาศาสตร์และเทคโนโลยี พัฒนาการของ มจธ. ใน **ช่วง 3** นี้ มุ่งสู่ “มหาวิทยาลัยวิจัย ด้านวิทยาศาสตร์และเทคโนโลยีที่เน้นนวัตกรรมการเรียนการสอน” (Innovative Science and Technology University in Teaching and Learning) ซึ่ง KMUTT 3.0 เป็นกรอบ (Framework) การ

พัฒนาอุดมศึกษาใหม่ในศตวรรษที่ 21 เน้นการสร้างกำลังคนระดับสูงเชิงสมรรถนะ (Competence) เปลี่ยนระบบการศึกษา ซึ่งเน้นการสอน (Teaching) ของอาจารย์ มาเน้นที่การเรียนรู้ของผู้เรียน (Student Learning) มจธ. ได้พัฒนาการศึกษานี้ โดยผ่านกลไกการเรียนรู้ในรูปแบบต่างๆ อาทิ กลุ่มวิชาศึกษาทั่วไป (General Education) การเรียนการสอนเชิงรุก (Active Learning) และการเรียนรู้จากการเชื่อมโยงความรู้ในห้องเรียน และการปฏิบัติงานจริงในสถานประกอบการและชุมชน (Work Integrated Learning : WIL) เป็นต้น

ขณะนี้ได้นำ KMUTT 3.0 ไปใช้แล้ว ณ มจธ. (ราชบุรี) โดยคณะวิศวกรรมศาสตร์ ได้รับนักศึกษา 130 คนต่อปี มีการปรับกระบวนการเรียนการสอนแบบใหม่ในรูปแบบของ Modular Learning เพื่อให้เกิดการเรียนรู้ร่วมกัน มีอาจารย์ 1 ท่าน ดูแลนักศึกษา 10 คน โดยนักศึกษาอยู่แบบประจำในลักษณะของ Residential College ทำให้สามารถจัดการเรียนรู้นอกห้องเรียน และกิจกรรมอื่นได้สะดวก เช่น มีกิจกรรมร่วมกันในช่วงเย็น ดูละคร เล่นกีฬา เล่นดนตรี และมีอาจารย์ที่ปรึกษาสอนหนังสือให้กับนักศึกษาในกลุ่มของตนเอง เป็นต้น



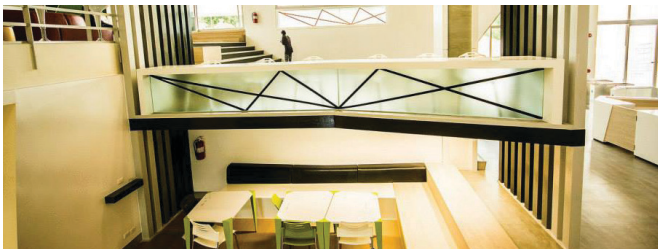




Residential College

การจัดการศึกษาที่เน้นกระบวนการเรียนรู้ของผู้เรียน จำเป็นต้องมีสิ่งอำนวยความสะดวกเพื่อสร้างความพร้อมของผู้เรียนก่อนเข้าสู่บทเรียนในแต่ละครั้ง กระจายสู่ผู้เรียนได้อย่างทั่วถึง ไม่จำกัดเวลาและสถานที่ มหาวิทยาลัยจึงจัดโครงสร้างพื้นฐานทางด้านเทคโนโลยีสารสนเทศไว้รองรับ ไม่ว่าจะเป็นการบริการสื่อการเรียนการสอนบนอินเทอร์เน็ต ทรัพยากรสารสนเทศออนไลน์ (e-Content) ระบบห้องสมุดอัตโนมัติ ระบบเครือข่ายอินเทอร์เน็ตความเร็วสูง ระบบอินเทอร์เน็ต และระบบ Wifi ทั่วทั้งมหาวิทยาลัย รวมทั้งการสื่อสารกันระหว่าง มจร. ในแต่ละพื้นที่

นอกจากนี้มหาวิทยาลัยได้จัดพื้นที่สำหรับส่งเสริมการเรียนรู้นอกห้องเรียนที่มีชื่อเรียกว่า KLINICS (KMUTT's Learning and Information Commons) ให้เป็น "บ้านหลังที่สองแห่งการเรียนรู้" โดยใช้พื้นที่ของสำนักหอสมุด พื้นที่ดังกล่าวถูกออกแบบให้เป็นแหล่งรวมความรู้ (Learning Hub) รองรับความต้องการของนักศึกษาและบุคลากร มจร. ต่อมาได้ขยายพื้นที่เรียนรู้ (Learning Space) ให้เกิดขึ้นทั่วทั้งมหาวิทยาลัย ในลักษณะของ Multipurpose โดยกระตุ้นให้ร่วมคิด ร่วมทำ ร่วมเรียนรู้ (Collaborative) และออกแบบให้เหมาะสมกับความต้องการและธรรมชาติการเรียนรู้ของแต่ละคณะ



พื้นที่ส่งเสริมการเรียนรู้อาคารปฏิบัติการพื้นฐานทางวิทยาศาสตร์

ในด้านการสนับสนุนโอกาสทางการศึกษา มจร. ได้จัดทุนการศึกษาไว้รองรับนักศึกษาระดับปริญญาตรีและบัณฑิตศึกษา โดยในรอบปีมีผู้ที่ได้รับทุนคิดเป็นร้อยละ 29 ของนักศึกษา

ทั้งหมด แบ่งเป็น 4 กลุ่ม ได้แก่ ทุนการศึกษาเพื่อพัฒนาศักยภาพของนักศึกษา ทุนเพื่อให้อุปสงค์และสร้างคนดีมีคุณธรรม ทุนช่วยเหลือนักศึกษา และทุนการศึกษาสำหรับนักศึกษาต่างชาติ

ในรอบปีมีนักศึกษา มจร. ที่ได้รับทุนคิดเป็นของจำนวน

29%

นักศึกษาทั้งหมด



### ทุนการศึกษาเพื่อรองรับนักศึกษาระดับปริญญาตรีและบัณฑิตศึกษา

#### ทุนการศึกษาเพื่อพัฒนาศักยภาพของนักศึกษา

ทุนเพชรพระจอมเกล้า ทุนเจียรไนเพชร ทุนจ้างงานนักศึกษา ฯลฯ

#### ทุนการศึกษาเพื่อให้อุปสงค์และสร้างคนดีมีคุณธรรม

ทุนธรรมรักษ ทุน 50 ปี มจร. - 50 ทุน สร้างคนเก่งและคนดี

#### ทุนการศึกษาเพื่อช่วยเหลือศึกษา

ทุนผู้ประสบอุบัติเหตุ ทุนเงินยืมเพื่อการศึกษา ฯลฯ

#### ทุนการศึกษาสำหรับนักศึกษาต่างชาติ

ทุนสหปัญญา ทุนสนับสนุนการศึกษาแก่ชาวต่างชาติ จากประเทศอนุภูมิภาคกลุ่มแม่น้ำโขง

**ด้านการวิจัย** มหาวิทยาลัยได้พัฒนางานวิจัยคุณภาพ และนำผลงานวิจัย (ถ่ายทอดความรู้และเทคโนโลยี) ไปใช้ ประโยชน์ทั้งเชิงเศรษฐกิจและสังคม สร้างความร่วมมือกับภาค อุตสาหกรรมในการทำงานวิจัย เพื่อพัฒนาสมรรถนะและความ สามารถให้กับภาคเอกชน ในช่วงหลายปีที่ผ่านมามหาวิทยาลัย

ได้ลงทุนเพื่อสร้างความเข้มแข็งด้านวิจัย เช่น ลงทุนครุภัณฑ์ กลางการวิจัย การสนับสนุนงบประมาณเพิ่มเติมให้กับคณะและ หน่วยงานในรูปแบบที่เรียกว่า FTERO (Full-time Equivalent Research Output) การลงทุนสร้างความเข้มแข็งของกลุ่มวิจัย ใหม่ (R&D Cluster) ที่มีศักยภาพ



การปรับปรุงแบบการบริหารจัดการงานวิจัยใหม่ โดยใน ช่วงที่ผ่านมามหาวิทยาลัยได้ตั้งรองอธิการบดีอาวุโสฝ่ายวิจัยเพิ่มเติม จากเดิมที่มีเพียงรองอธิการบดีอาวุโสฝ่ายวิชาการและอาวุโสฝ่าย บริหาร นอกจากนี้มหาวิทยาลัยได้มีโครงการสร้างหน่วยงานสนับสนุน งานวิจัยที่เรียกว่า “สำนักงานวิจัย นวัตกรรมและพันธมิตร” เพื่อ ให้การสนับสนุนการบริหารจัดการงานวิจัยของมหาวิทยาลัยอย่างเป็น ระบบ นอกจากนี้ยังมีการตั้ง “กองทุนวิจัย” มีทุนประเดิม 200 ล้านบาท สำหรับการบริหารจัดการทรัพย์สินทางปัญญาที่เกิดจากผล งานวิจัยและพัฒนาของมหาวิทยาลัยที่เพิ่มมากขึ้นทุกปี ประกอบกับ ต้องการส่งเสริมให้นักศึกษาฝึกฝนการเป็นผู้ประกอบการ จึงได้จัดตั้ง และร่วมถือหุ้นใน “บริษัท นววิวรร จักัด” ขึ้นในปี 2557 เพื่อร่วม ลงทุนกับผู้ประกอบการทั้งในประเทศและต่างประเทศ และนำผล งานวิจัยไปใช้ประโยชน์ในเชิงพาณิชย์ต่อไป มหาวิทยาลัยมีจัดงาน เชิดชูเกียรติเป็นประจำทุกปี เพื่อร่วมยินดีและแสดงความขอบคุณ ในความทุ่มเทของบุคลากรและนักศึกษาที่ได้สร้างชื่อเสียงและรับ รางวัลจากการวิจัยและสิ่งประดิษฐ์ต่างๆ และในปี 2555 จัดให้มี

“โครงการรางวัลนักวิจัยดาวรุ่ง มจธ.” เพื่อเป็นการสร้างกำลังใจให้ กับอาจารย์นักวิจัยรุ่นใหม่และสร้างความก้าวหน้าในอาชีพของนักวิจัย

ในแต่ละปีมหาวิทยาลัยมีงบประมาณด้านการวิจัยจาก แหล่งทุนต่างๆ เฉลี่ยปีละ 300 ล้านบาท มีบุคลากรที่ทำวิจัยเฉลี่ย ปีละร้อยละ 45 ของบุคลากรเพื่อทำการวิจัยทั้งหมด มีโครงการวิจัย เฉลี่ยปีละ 500 โครงการ และมีบทความวิจัยเฉลี่ยปีละไม่ต่ำกว่า 1,200 บทความ โดยบทความได้รับการอ้างอิง (Citation) ในฐาน ข้อมูล Scopus ย้อนหลัง 5 ปี (ณ เดือนธันวาคม 2558) จำนวน 10,346 บทความ ส่งผลให้ในระยะ 3-4 ปีที่ผ่านมา มจธ. ได้รับ การจัดอันดับจากสถาบันต่างๆ ให้เป็นหนึ่งในมหาวิทยาลัยชั้นนำทั้ง ในระดับภูมิภาคและในระดับโลก นอกจากนี้ มจธ. ยังมีผลงานวิจัย และสิ่งประดิษฐ์ที่ได้รับการจดสิทธิบัตรและอนุสิทธิบัตรเป็นจำนวน มาก โดยมีสิทธิบัตร 28 เรื่อง และอนุสิทธิบัตร 77 เรื่อง และมีผล งานที่อยู่ระหว่างดำเนินการยื่นขออีก 300 กว่าเรื่อง [http://www.kmutt.ac.th](#)



## ผลลัพธ์ในการพัฒนางานด้านการวิจัย ของ มจร.

ตามเป้าหมายที่จะเป็นมหาวิทยาลัยทางด้านวิทยาศาสตร์และเทคโนโลยีชั้นนำ



45%

ร้อยละของบุคลากร  
มจร. เฉลี่ยต่อปี  
ที่ทำวิจัยเมื่อเทียบกับ  
กับบุคลากรทั้งหมด

300 ล้านบาท

จำนวนงบประมาณ  
ด้านการทำวิจัย  
จากแหล่งทุนต่างๆ  
เฉลี่ยต่อปี

500 โครงการ

จำนวนโครงการ  
วิจัยเฉลี่ยต่อปี  
ที่ มจร.สามารถ  
ผลิตได้

1,100 บทความ

จำนวนชิ้นต่ำ  
ของบทความวิจัย  
เฉลี่ยต่อปี  
ของ มจร.

10,346 บทความ

จำนวนบทความวิจัย  
ที่ได้รับการอ้างอิง  
(Citation) ในฐาน  
ข้อมูล Scopus  
ย้อนหลัง 5 ปี  
(ณ เดือนธันวาคม 2558)

จากผลงานวิจัยและการบริหารจัดการงานวิจัยของมหาวิทยาลัย  
ดังกล่าวข้างต้น มหาวิทยาลัยมีหน่วยงานที่ทำงานวิจัยและบริการ  
วิชาการ ได้แก่ สำนักวิจัยและบริการวิทยาศาสตร์และเทคโนโลยี  
(สวท.) สถาบันพัฒนาและฝึกอบรมโรงงานต้นแบบ (สรบ.) สำนัก  
สวนอุตสาหกรรม (สสอ.) โดยสองหน่วยงานหลังตั้งอยู่ในพื้นที่ มจร.  
(บางขุนเทียน) โดยมหาวิทยาลัยจัดตั้งเป็น**สวนการศึกษาและสวน  
อุตสาหกรรมในมหาวิทยาลัยแห่งแรกของประเทศไทย** เริ่มดำเนินการมา  
ตั้งแต่ปี 2543 เน้นการทำวิจัย ถ่ายทอดเทคโนโลยี และสนับสนุนความ  
เข้มแข็งด้านอุตสาหกรรมของประเทศ รวมถึงเป็นต้นแบบมหาวิทยาลัย  
สะอาด มีการจัดการด้านสิ่งแวดล้อมที่ดี (Green University)

ภายในสวนอุตสาหกรรมยังเป็นที่ตั้งของ**โรงงานต้นแบบ  
ผลิตยาชีววัตถุแห่งชาติ (National Biopharmaceutical  
Facility : NBF)** เปิดให้บริการมาตั้งแต่ปี 2555 และได้รับการ  
รับรองให้เป็นสถานที่ผลิตยาจากองค์การอาหารและยา (อย.) ให้  
บริการแก่ทั้งภาครัฐและเอกชนที่จะเข้ามาทดลองผลิตยาชีววัตถุ/  
วัคซีน ที่จะใช้ทดลองในคน (Clinical Trial Phase I & II) และ  
การผลิตเพื่อทดลองตลาด โดยในปี 2558 มีลูกค้าทั้งจากภาครัฐ  
และเอกชนมาใช้บริการต่อเนื่อง เช่น สถาบันวัคซีนแห่งชาติ (NVI)  
องค์การเภสัชกรรม และบริษัทเบอริส ยูคเกอร์ จำกัด (มหาชน) เป็นต้น

### ด้านการบริการวิชาการแก่สังคม หรือความรับผิดชอบต่อสังคม (CSR) มจร.

มีนโยบายที่ชัดเจน  
ในการสนับสนุนงานบริการวิชาการแก่  
สังคมและชุมชนให้กับทั้งภาคสังคมและ  
ชุมชน และภาคอุตสาหกรรม โดยมีกลไก  
การดำเนินงานผ่านใน 2 ลักษณะ คือ  
ผ่านหน่วยงานกลางของมหาวิทยาลัย  
เช่น สวท. สรบ. สสอ. และหน่วยงาน  
ระดับคณะ ห้องปฏิบัติการวิจัยต่างๆ  
โดยมีรูปแบบการให้บริการต่างๆ เช่น  
มหาวิทยาลัยสนับสนุนงบประมาณเบื้องต้น  
(Seed Money) และผู้ปฏิบัตินำไป  
พัฒนาโครงการ ขยายผล แสวงหา และ  
ระดมทรัพยากรจากแหล่งทุนภายในและ





ภายนอก รวมถึงการให้บริการแก่องค์กรภาคธุรกิจอุตสาหกรรม เช่น การทดสอบ การวิเคราะห์ การเป็นที่ปรึกษาโครงการ การอบรมสัมมนา และการสร้างความร่วมมือกับภาคเอกชนในการให้บริการ วิชาการ และการวิจัย รวมทั้งการตั้งหน่วยวิจัยและบริการวิชาการ ร่วมกับหน่วยงานภายนอก

นอกจากนี้ มหาวิทยาลัยได้มีการร่วมคิด ร่วมทำ ร่วมเรียนรู้กับสังคมและชุมชนในหลายระดับ และหลายมิติ ตั้งแต่ ครอบครัว หมู่บ้าน ชุมชน จนถึงจังหวัด ประกอบด้วย ปราชญ์ชาวบ้าน ผู้นำชุมชน ชาวบ้าน ครู นักเรียน เด็ก เยาวชน ผู้พิการ กลุ่มชาติพันธุ์ ตลอดจนพระสงฆ์ และสามเณร องค์กรปกครอง

ส่วนท้องถิ่น นักวิชาการ และสถาบันการศึกษาในพื้นที่ เพื่อนำความรู้ไปพัฒนาการทำงานกับชุมชนและสังคมอย่างต่อเนื่อง สร้างปฏิสัมพันธ์กับชุมชนในรูปแบบต่างๆ มีการเปิดเวทีคุย มีการจัดกิจกรรมร่วมกันในรูปแบบต่างๆ ตัวอย่างโครงการบริการ วิชาการฯ ที่มหาวิทยาลัยได้ดำเนินการมาอย่างต่อเนื่อง ได้แก่ **โครงการมหาวิทยาลัยกับชุมชน** ประกอบด้วย **กลุ่มมหาวิทยาลัยกับโรงเรียน** **กลุ่มมหาวิทยาลัยกับการพัฒนาอาชีพ คุณภาพชีวิต และสิ่งแวดล้อม** และ**กลุ่มมหาวิทยาลัยกับโครงการหลวงและโครงการตามพระราชดำริ** ๕







### ด้านการทำนุบำรุงศิลปวัฒนธรรม มจร. ตระหนัก

และเห็นความสำคัญของการทำนุบำรุงศิลปวัฒนธรรม ด้วยเชื่อมั่นว่าศิลปะและวัฒนธรรมจะช่วยปลูกฝังและขัดเกลาจิตใจของนักศึกษาและบุคลากรให้มีความเป็นคนอย่างสมบูรณ์โดยมีกลไกการดำเนินกิจกรรมด้านศิลปวัฒนธรรมใน 2 ระดับ ทั้งระดับมหาวิทยาลัย และระดับหน่วยงานในมหาวิทยาลัย ซึ่งกำหนดนโยบายโดยคณะกรรมการพัฒนานักศึกษา มีชมรมฝ่ายศิลปวัฒนธรรมที่เกิดจากการรวมกลุ่มของนักศึกษา และมีการคัดเลือกผู้ที่มีความสามารถเฉพาะด้านศิลปวัฒนธรรมเข้าศึกษาต่อภายใต้ทุนการศึกษาเพชรพระจอมเกล้า

กิจกรรมทำนุบำรุงศิลปวัฒนธรรมที่จัดขึ้นในแต่ละปี มีทั้งกิจกรรมที่จัดขึ้นเป็นประจำทุกปี เช่น พิธีถวายสัตย์ปฏิญาณต่อหน้าพระมหามงกุฎของนักศึกษา พิธีครอบครุ พิธีถวายเทียนพรรษา เป็นต้น และกิจกรรมที่จัดขึ้นเป็นครั้งคราวในรายวิชาของคณะต่างๆ และรายวิชาศึกษาทั่วไป เช่น “โครงการสืบ..วิถีชีวิตริมคลองบางหลวงย่านตลาดพลู” “โครงการแลกเปลี่ยนเรียนรู้ต่างวัฒนธรรม (Neighbor Program)” “โครงการเรียนรู้วิถีเกษตรไทยผ่านกิจกรรมการปลูกข้าว” เป็นต้น อีกทั้งมีการเผยแพร่กิจกรรมด้านทำนุบำรุงศิลปวัฒนธรรมทั้งภายในและสาธารณชนภายนอก นอกจากนี้ยังมีการเผยแพร่ผ่านนิตยสารต่างๆ ที่เปิดโอกาสให้นักศึกษา บุคลากร และประชาชนทั่วไปเข้าชมได้อย่างทั่วถึง โดยเฉพาะอย่างยิ่งการจัดนิทรรศการในหอบรรณ

สารสนเทศซึ่งถือเป็นแหล่งการเรียนรู้ที่สำคัญของมหาวิทยาลัย เป็นแหล่งรวบรวมและจัดเก็บทรัพยากรสารสนเทศที่เกี่ยวกับพระมหากษัตริย์ 3 รัชกาล (พระบาทสมเด็จพระจอมเกล้าเจ้าอยู่หัว สมเด็จพระเจ้าตากสินมหาราช และพระบาทสมเด็จพระเจ้าอยู่หัว ภูมิพลอดุลยเดช) และข้อมูลที่เป็นประโยชน์อื่นๆ

นอกเหนือจากภารกิจหลักดังกล่าวข้างต้นแล้ว มหาวิทยาลัยจำเป็นต้องปรับการบริหารจัดการภายใน เพื่อให้ทุกภารกิจดำเนินไปอย่างมีประสิทธิภาพ ตามนโยบายของมหาวิทยาลัยที่เน้นคุณภาพ (Quality) การผลิตผลงานที่เป็นเลิศ เป็นประโยชน์ต่อสังคมและเศรษฐกิจ (Relevant Excellence) มีผลิตภาพ (Productivity) บนหลักของธรรมาภิบาล (Good Governance) ใน**ด้านการบริหารคุณภาพ** มหาวิทยาลัยได้พัฒนาการประกันคุณภาพการศึกษา โดยในปี 2553 สภามหาวิทยาลัยให้นำเกณฑ์คุณภาพการศึกษาเพื่อการดำเนินการที่เป็นเลิศหรือ **Education Criteria for Performance Excellence (EdPEX)** เป็นแนวทางในการนำองค์กรสู่เป้าหมายอย่างมีประสิทธิภาพและประสิทธิผล ก่อปรกในปี 2554 อธิการบดีมีนโยบายให้นำระบบการบริหารเพื่อคุณภาพโดยรวม หรือ **Total Quality Management (TQM)** มาใช้เป็นกลยุทธ์ในการขับเคลื่อนองค์กรภายใต้กรอบ EdPEX โดยประยุกต์เป็น KMUTT's TQM Model ซึ่งการดำเนินการภายใต้กรอบดังกล่าวคำนึงถึงเกณฑ์ของ สกอ. สมศ. ด้วย

# KMUTT's TQM Model

2553



สภามหาวิทยาลัยให้นำเกณฑ์คุณภาพการศึกษาเพื่อการดำเนินการที่เป็นเลิศหรือ Education Criteria for Performance Excellence (EdPEX) เป็นแนวทางในการนำองค์กรสู่เป้าหมายอย่างมีประสิทธิภาพ



2554



อธิการบดีมีนโยบายให้นำระบบการบริหารเพื่อคุณภาพโดยรวม หรือ Total Quality Management (TQM) มาใช้เป็นกลยุทธ์ในการขับเคลื่อนองค์กรภายใต้กรอบ EdPEX

2552



มจร. ได้พัฒนาการประกันคุณภาพการศึกษาในเชิงรุกเพิ่มขึ้น ซึ่งกำหนดกลยุทธ์ด้านการเพิ่มผลผลิต โดยใช้แนวคิดของเกณฑ์รางวัลคุณภาพแห่งชาติ (TQA)

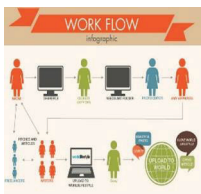
มหาวิทยาลัยมีการปรับปรุงขั้นตอนการทำงานอย่างต่อเนื่องจึงได้มีการแต่งตั้ง**คณะกรรมการโครงการปรับปรุงและเพิ่มผลผลิตในการทำงาน (Productivity Improvement : PI)** ขึ้นทำหน้าที่ให้หน่วยงานต่างๆ ในมหาวิทยาลัยทำงานพร้อมค่านึงถึงการปรับปรุงกระบวนการทำงาน โดยให้มีการเสนอแนวทาง

แก้ไข/ปรับปรุง/พัฒนากระบวนการหรือขั้นตอนการทำงานอย่างต่อเนื่อง พร้อมกับประกาศข้อตกลงระดับการให้บริการ (Service Level Agreement : SLA) เพื่อให้ผู้รับบริการมั่นใจในการบริการที่รวดเร็วและมีประสิทธิภาพ

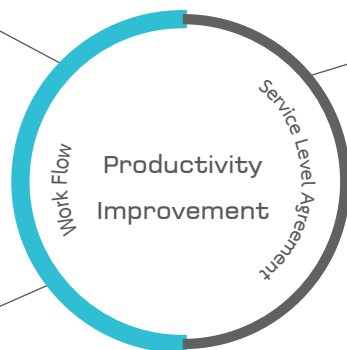
## การทำข้อตกลงระดับการให้บริการ (Service Level Agreement : SLA)

เริ่มนำร่องกับหน่วยงานในสำนักงานอธิการบดี ดังนี้

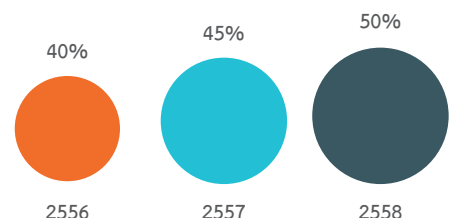
ปรับปรุง Work Flowดำเนินการแล้วเสร็จคิดเป็นร้อยละ 77



จัดกิจกรรม Show & Share SLA และนำเสนอ SLA ของหน่วยงาน ครั้งที่ 4 เมื่อวันที่ 19 ส.ค. 2558



ประกาศข้อตกลงระดับการให้บริการ (Service Level Agreements : SLA) ดำเนินการแล้วเสร็จคิดเป็นร้อยละ 49





# Good University Report 2015

## King Mongkut's University of Technology Thonburi



ในส่วนของ **KMUTT's TQM Model** ภายใต้กรอบ EdPEx หน่วยงานภายในมหาวิทยาลัยได้จัดทำ **โครงสร้างองค์กร (Organization Profile : OP)** ในรายงานการประเมินตนเอง (Self-Assessment Report : SAR) นอกจากนี้มหาวิทยาลัยได้ใช้กลไกของ OP เพื่อให้หน่วยงานระดับคณะ/สำนัก ใช้เป็นเครื่องมือในการบริหารจัดการหน่วยงาน ผสมกับการจัดทำแผนดำเนินงาน และงบประมาณล่วงหน้า 3 ปี หรือที่เรียกว่า “แผนดำเนินงาน และงบประมาณ 1+2” ซึ่งเป็นการถอดแผนกลยุทธ์ 5 ปี ของหน่วยงาน เพื่อให้หน่วยงานมีการกำหนดเป้าหมายและวิเคราะห์ สถานภาพของตนเอง เพื่อหา GAP และมีการวางแผนเพื่อปิด GAP ที่มีอยู่ให้ก้าวไปสู่เป้าหมายตามแผนที่วางไว้ พร้อมทั้งมีการ ประเมินผลการดำเนินงานตามแผนด้วยการกำหนดตัวชี้วัดหลัก (Super KPIs) ของหน่วยงานตนเอง ซึ่งการดำเนินงานในลักษณะนี้ มหาวิทยาลัยใช้เป็นกลไกในการ Alignment ในทุกมิติระหว่าง มหาวิทยาลัยกับหน่วยงานภายใน เพื่อให้การทำงานเป็นไปในทิศทางเดียวกันตามกรอบการพัฒนาระยะยาวของมหาวิทยาลัย ที่มุ่งสู่การเป็นมหาวิทยาลัยชั้นนำระดับโลก

ทั้งนี้ ในการดำเนินการทุกด้าน มจธ. ได้ดำเนินการ ภายใต้ **ระบบบริหารความเสี่ยง** ตามมาตรฐานสากล (มาตรฐาน ISO 31000) อย่างเป็นระบบตามมาตรฐานการควบคุมภายใน พ.ศ. 2544 (COSO : 2544) โดยได้แต่งตั้งคณะกรรมการบริหาร ความเสี่ยงทั้งในระดับมหาวิทยาลัยและระดับหน่วยงานภายในของ มหาวิทยาลัย และได้วิเคราะห์ ระบุความเสี่ยงและปัจจัยที่ก่อให้เกิด ความเสี่ยงและส่งผลกระทบต่อเป้าหมายของมหาวิทยาลัย เพื่อ ควบคุมและหรือป้องกันและบรรเทาความรุนแรงของปัญหา รวมทั้งมีแผนสำรองต่อภาวะฉุกเฉิน เพื่อให้มั่นใจว่าระบบงานต่างๆ มีความพร้อมใช้งาน มีการปรับปรุงระบบอย่างต่อเนื่องและทันต่อ การเปลี่ยนแปลง

นอกจากนี้มหาวิทยาลัยยังได้จัดทำ **แผนการบริหารความ พร้อมต่อสภาวะวิกฤต** ตามกรอบแนวทาง Business Continuity Management หรือ BCM ตามมาตรฐาน BS25999 ที่ให้ความสำคัญกับการประเมินความเสี่ยง (Risk Assessment) ที่

ส่งผลกระทบต่อเป้าหมายและภัยคุกคามของมหาวิทยาลัย ทั้งนี้ได้ มีการติดตามและประเมินผลการดำเนินงานตามแผนและรายงาน ต่อสภามหาวิทยาลัยเป็นประจำทุกปี

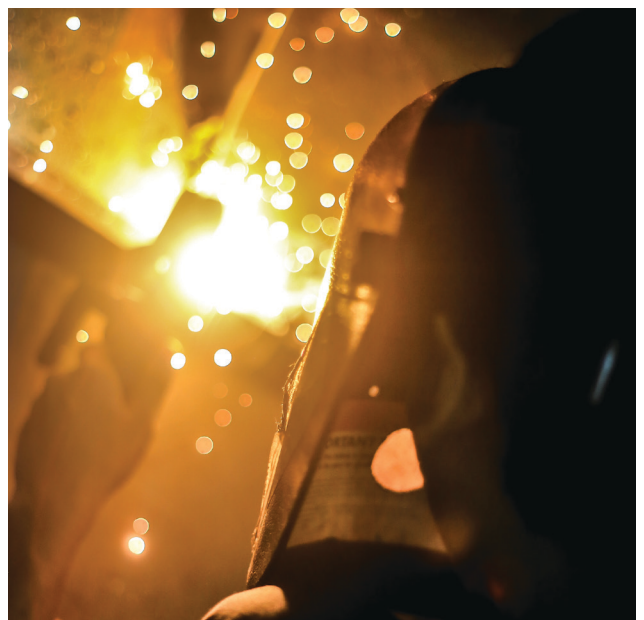
สำหรับการบริหารความยั่งยืนของ มจธ. นั้น การเป็น มหาวิทยาลัยในกำกับของรัฐนั้นยังคงต้องพึ่งพางบประมาณ จากรัฐเป็นประจำอย่างต่อเนื่อง มหาวิทยาลัยมีรายได้หลักจาก งบประมาณของรัฐและค่าเล่าเรียน ซึ่งมีข้อจำกัดเนื่องจาก งบประมาณจากรัฐมีแนวโน้มลดลงทุกปี พร้อมกับรายได้จากค่า เล่าเรียนที่คงที่ เพราะมหาวิทยาลัยมีนโยบายในการไม่เพิ่มจำนวน นักศึกษาปริญญาตรีและไม่ขึ้นค่าเล่าเรียนมาระยะเวลาหนึ่งแล้ว ในขณะที่มหาวิทยาลัยมีค่าใช้จ่ายเพิ่มขึ้นทุกปี มหาวิทยาลัยจึง จำเป็นต้องหาทรัพยากรเพิ่มจากแหล่งอื่นๆ เช่น จากงานวิจัย งานบริการวิชาการและจากเงินบริจาค โดยในปีงบประมาณ 2558 มหาวิทยาลัยมีรายรับจากรัฐ 1,460.96 ล้านบาท ค่า เล่าเรียน 1,006.35 ล้านบาท งานวิจัยและบริการวิชาการ และ อื่นๆ 1,724.12 ล้านบาท รวมรายรับทั้งสิ้น 4,191.43 ล้านบาท โดยมีค่าใช้จ่ายรวมทั้งสิ้น 3,987.63 ล้านบาท จำแนกเป็นค่า ใช้จ่ายบุคลากร 1,229.38 ล้านบาท ค่าใช้จ่ายดำเนินงานอื่น 2,019.44 ล้านบาท ค่าสาธารณูปโภคและอื่นๆ 212.30 ล้านบาท และค่าเสื่อมราคาอีก 526.51 ล้านบาท

ตลอดระยะเวลา 55 ปี นับแต่ก่อตั้งมหาวิทยาลัย และ ระยะ 17 ปี นับแต่เปลี่ยนสภาพเป็นมหาวิทยาลัยในกำกับของรัฐ ล้วนเป็นช่วงเวลาของการพัฒนาและการเติบโตอย่างก้าวกระโดด ของ มจธ. การพัฒนาอย่างต่อเนื่องนี้มาจากองค์ความรู้ที่ถูกรับ เพาะมาเป็นอย่างดี ทั้งของคณาจารย์ เจ้าหน้าที่ และนักศึกษาของ มหาวิทยาลัย บัณฑิตที่จบจากรั้วแสดง-เหลือง ในแต่ละรุ่น ล้วนได้ นำวิชาความรู้ ความสามารถในการเชิงวิชาการและเชิงปฏิบัติที่โดดเด่นไปใช้ในการทำงานในหน่วยงานและองค์กรชั้นนำต่างๆ ทั่วประเทศ สร้างชื่อเสียงและเป็นที่ยอมรับมาโดยตลอด และ มจธ. จะยังคงมุ่งมั่นในการก้าวสู่การเป็นมหาวิทยาลัยที่เป็นที่พึงของ สังคมและเป็นมหาวิทยาลัยชั้นนำในระดับโลกตามวิสัยทัศน์ที่ได้ ตั้งไว้ต่อไป ❖





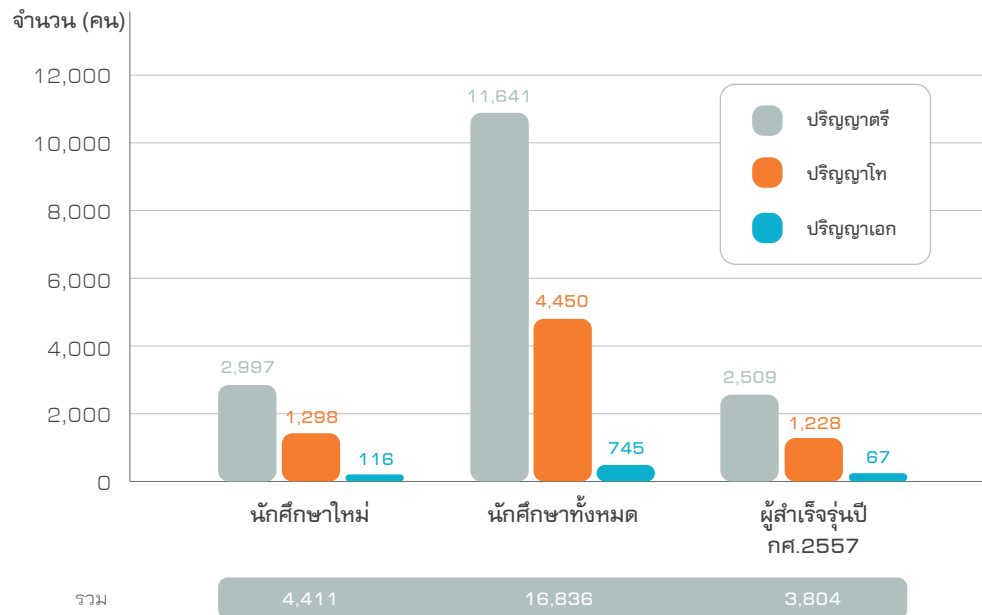






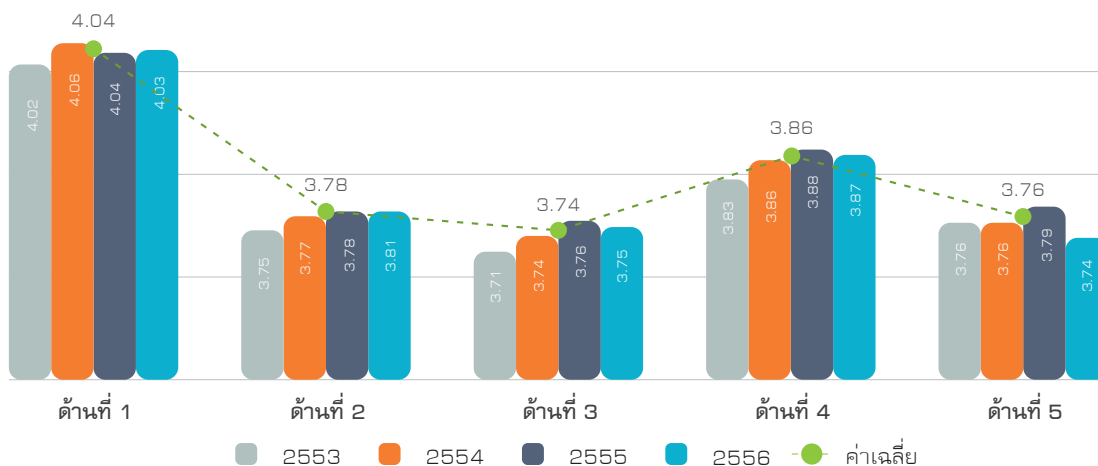
## ด้านการผลิตบัณฑิต

### จำนวนนักศึกษาและผู้สำเร็จการศึกษา ประจำปีการศึกษา 2558



หมายเหตุ : ข้อมูลจากการศึกษาที่ 1 (หนังสือสารสนเทศ ปีการศึกษา 2558)

### ความพึงพอใจของผู้ใช้บัณฑิตที่มีต่อการปฏิบัติงานของบัณฑิต ระดับปริญญาตรี รุ่นการศึกษา 2553 - 2556



ด้านที่ 1 คือ ด้านคุณธรรม จริยธรรม

ด้านที่ 2 คือ ทักษะด้านความรู้

ด้านที่ 3 คือ ทักษะทางปัญญา

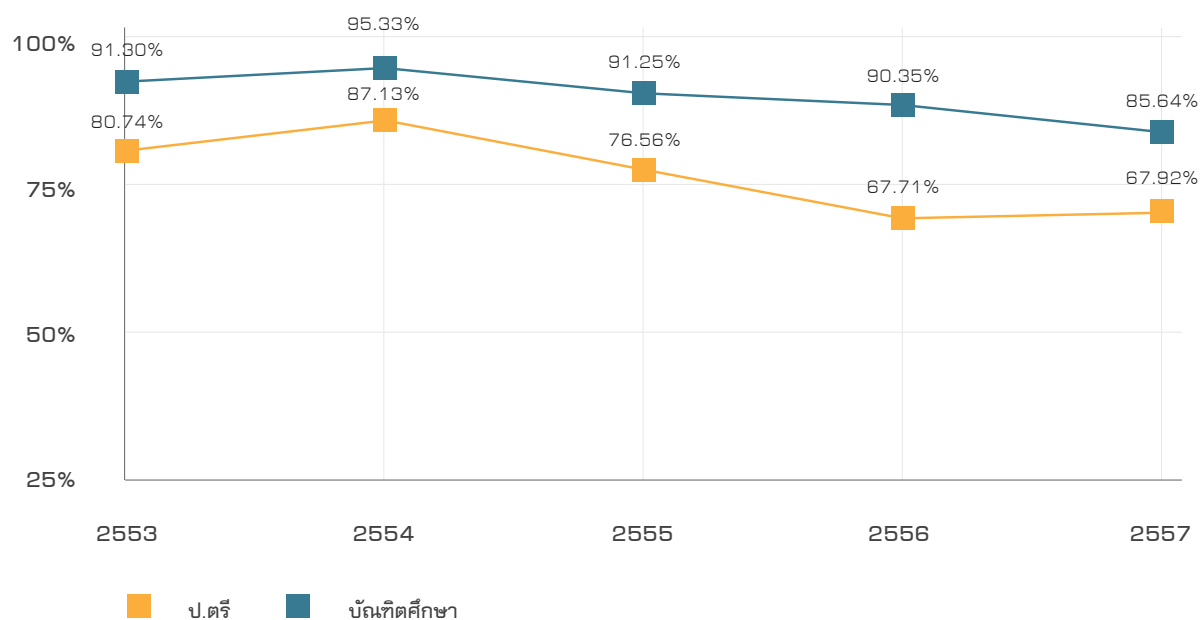
ด้านที่ 4 คือ ทักษะความสัมพันธ์ระหว่างบุคคลและความรับผิดชอบ

ด้านที่ 5 คือ ทักษะการวิเคราะห์เชิงตัวเลข การสื่อสารและเทคโนโลยี

หมายเหตุ รุ่นปีการศึกษา 2556 (สำรวจระหว่างเดือนมีนาคม - กันยายน 2558)

ประมวลและวิเคราะห์ผลแล้วเสร็จในเดือนตุลาคม 2558

## ภาวะการหางานทำ ระดับปริญญาตรีและบัณฑิตศึกษา (รุ่นปีการศึกษา 2553-2557)



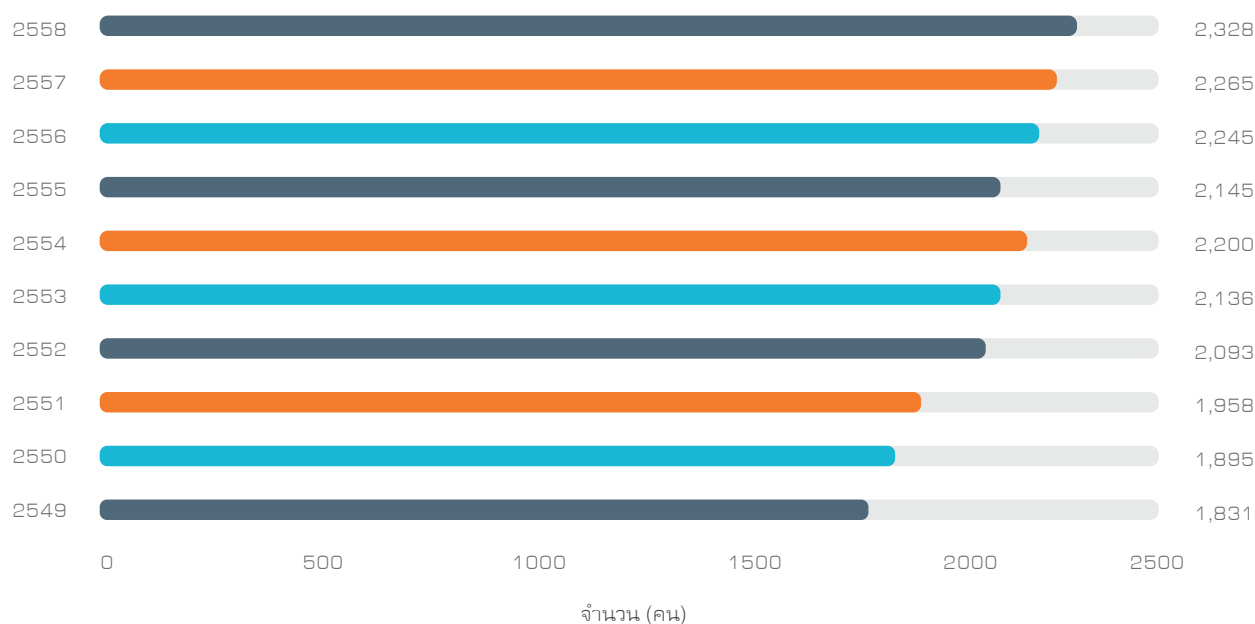
หมายเหตุ : นับรวมศึกษาต่อ

## เงินเดือนตั้งต้นเฉลี่ยของผู้สำเร็จการศึกษา (รุ่นปีการศึกษา 2557)



## ด้านบุคลากร

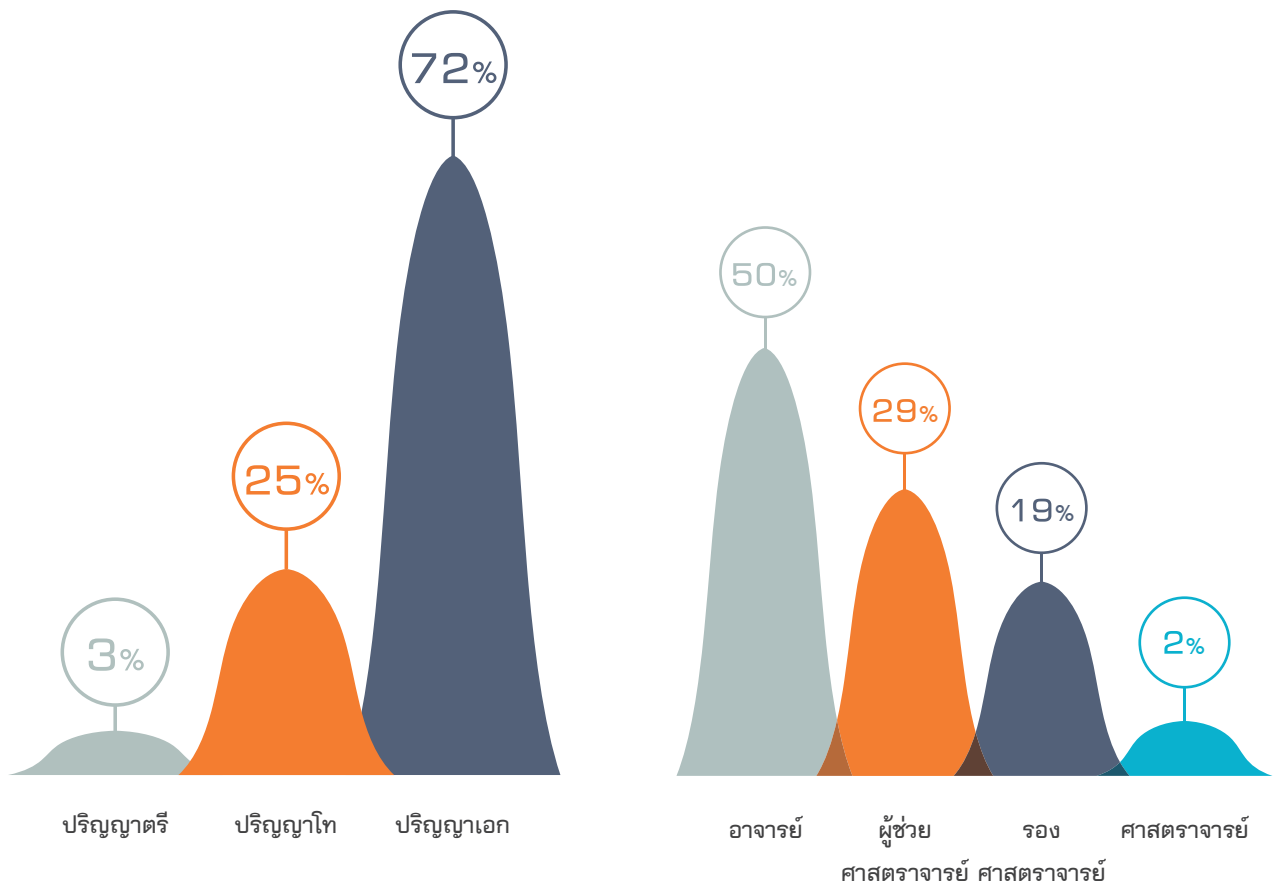
### ภาพรวมจำนวนบุคลากร ในระยะ 10 ปี (ปี 2549-2558)





ภาพรวมวุฒิการศึกษาของอาจารย์ประจำปี 2558

ตำแหน่งทางวิชาการของอาจารย์ประจำปี 2558



### สัดส่วนอาจารย์/นักวิจัยต่อบุคลากรและต่อนักศึกษา (FTES) ประจำปี 2558

สัดส่วนอาจารย์/นักวิจัย : เจ้าหน้าที่

อาจารย์/นักวิจัย : นักศึกษาเต็มเวลา (FTES)

5.1

อาจารย์/นักวิจัย

4.9

เจ้าหน้าที่



1 : 17.8



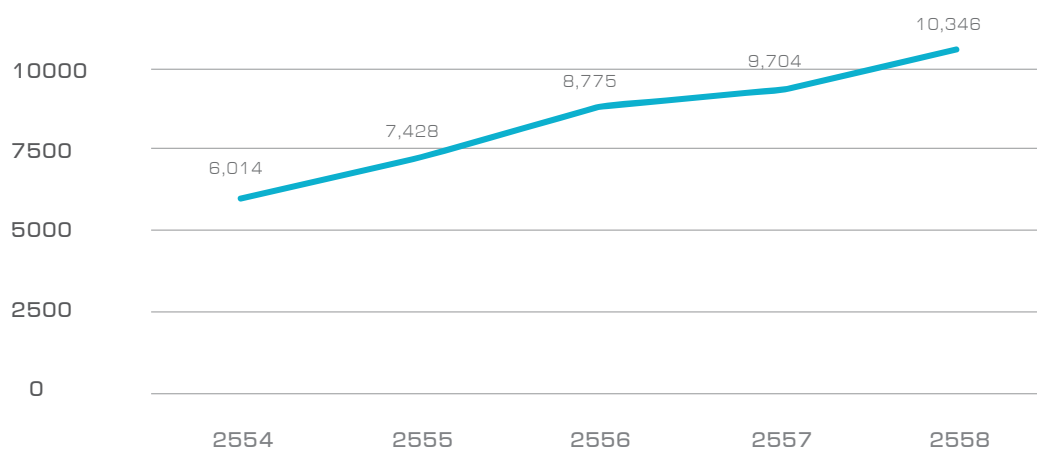
หมายเหตุ อาจารย์/นักวิจัย กรณีไม่รวมลูกจ้าง  
(หากรวมจะเป็น 1 : 16.2)

## ด้านผลงานวิจัย

### จำนวนบทความวิจัย ปี 2554-2558 จำแนกตามแหล่งที่ได้รับการเผยแพร่

	2554	2555	2556	2557	2558
วารสารระดับนานาชาติ	340	333	331	390	350
วารสารระดับประเทศ	41	43	36	82	70
รายงานการประชุมระดับนานาชาติ	463	495	440	525	480
รายงานการประชุมระดับประเทศ	321	312	321	382	380
รวม	1,165	1,183	1,128	1,379	1,280

### จำนวนบทความที่ได้รับการอ้างอิง (Citation) ย้อนหลัง 5 ปี (ปี 2554 - 2558)



หมายเหตุ: ข้อมูล ณ เดือนธันวาคม 2558

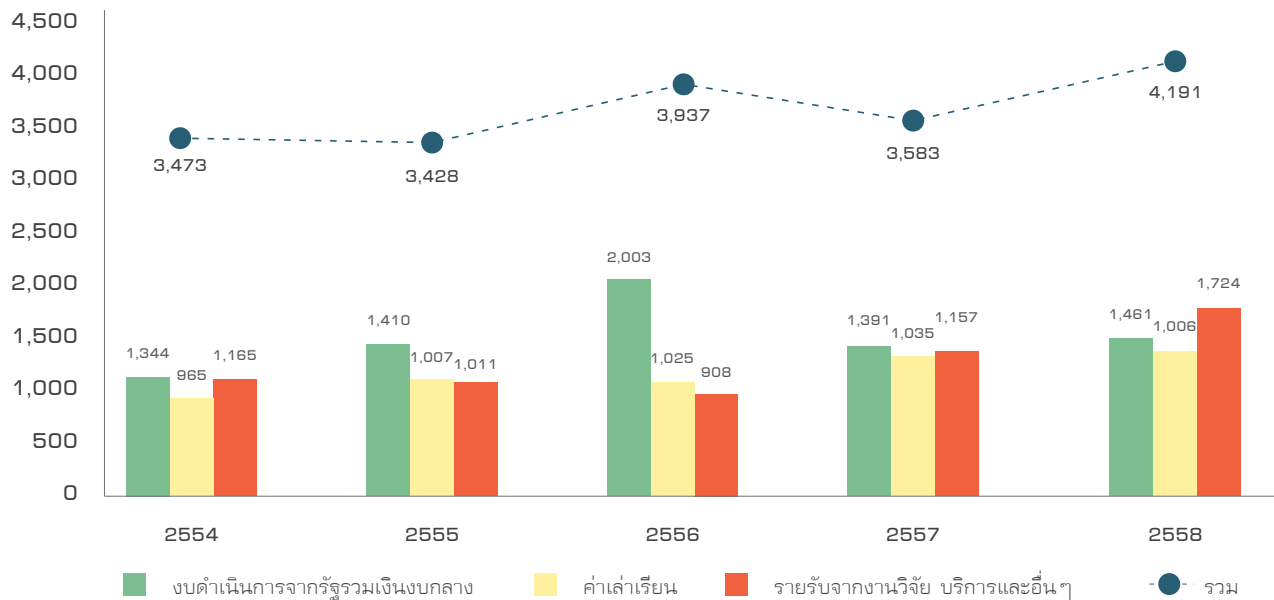
### จำนวนสิทธิบัตรและอนุสิทธิบัตร ปี 2538-2558

	2538-2547	2548	2549	2550	2551	2552	2553	2554	2555	2556	2557	2558
สิทธิบัตรที่ยื่นขอ	58	6	19	10	17	8	30	14	15	37	28	27
สิทธิบัตรที่ได้รับ	3		1	4	1	2		3	3	3	3	5
อนุสิทธิบัตรที่ยื่นขอ	16	4	5	9	13	9	9	11	7	6	5	12
อนุสิทธิบัตรที่ได้รับ	7	4	3	1	6	2	6	14	6	8	7	13

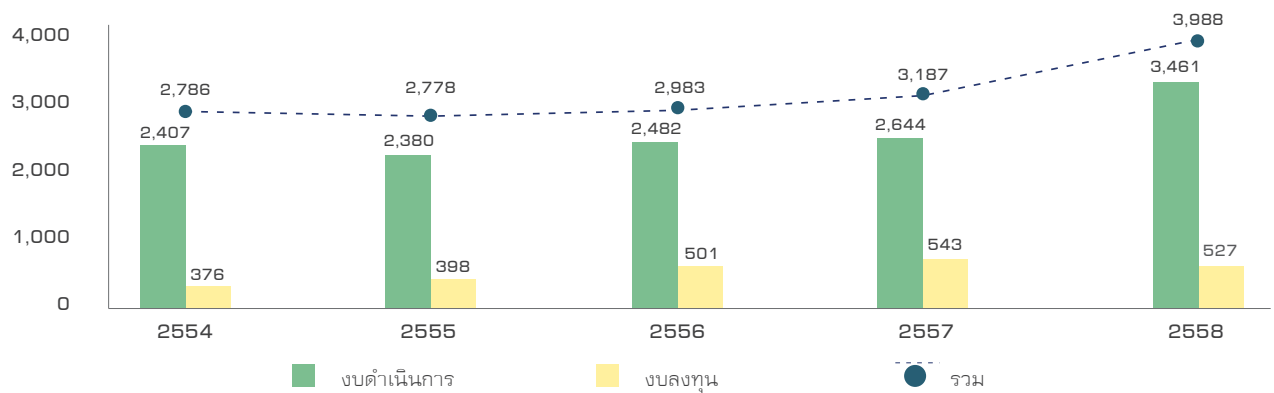


## ด้านรายรับ - รายจ่าย

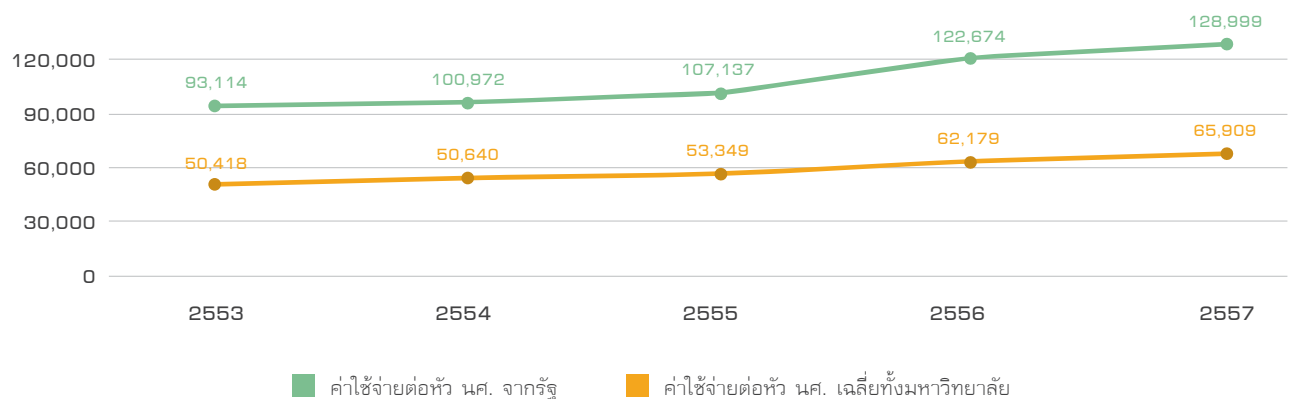
### รายรับจริง จำแนกตามแหล่งที่มา ปี 2554 - 2558



### รายจ่ายจริง จำแนกตามแหล่งที่มา ปี 2554-2558








### ค่าใช้จ่ายต่อหัวนักศึกษา (เต็มเวลา) ปี 2553-2557








## รางวัลที่ได้รับ

### สรุปผลการจัดอันดับของ มจร. เปรียบเทียบเฉพาะในประเทศไทย

 QS World University Ranking	 Times Higher Education	 Scimago Institutions Ranking	 UI Green Metric World University Ranking	 Webometrics Ranking
2011 - อันดับ 4	2012 - อันดับ 1	2010 - อันดับ 8	2010 - อันดับ 1	2009 - อันดับ 8
2012 - อันดับ 5	2013 - อันดับ 1	2011 - อันดับ 7	2011 - อันดับ 2	2010 - อันดับ 10
2013 - อันดับ 6	2014 - อันดับ 1	2012 - อันดับ 6	2012 - อันดับ 2	2011 - อันดับ 8
2014 - อันดับ 6	2015 - อันดับ 2*	2013 - อันดับ 8	2013 - อันดับ 2	2012 - อันดับ 7
2015 - อันดับ 6		2014 - อันดับ 8	2014 - อันดับ 5	2013 - อันดับ 8
			2015 - อันดับ 8	2014 - อันดับ 5
				2015 - อันดับ 8

### สรุปผลการจัดอันดับของ มจร. ในระดับโลก

 QS World University Ranking	 Times Higher Education	 Scimago Institutions Ranking	 UI Green Metric World University Ranking	 Webometrics Ranking
2011 - อันดับ 601+	2012 - อันดับ 351-400	2010 - อันดับ 1,763	2010 - อันดับ 17	2009 - อันดับ 789
2012 - อันดับ 601+	2013 - อันดับ 301-350	2011 - อันดับ 1,605	2011 - อันดับ 47	2010 - อันดับ 982
2013 - อันดับ 701+	2014 - อันดับ 351-400	2012 - อันดับ 1,293	2012 - อันดับ 38	2011 - อันดับ 771
2014 - อันดับ 701+	2015 - อันดับ 601-800*	2013 - อันดับ 1,266	2013 - อันดับ 39	2012 - อันดับ 481
2015 - อันดับ 701+		2014 - อันดับ 1,282	2014 - อันดับ 80	2013 - อันดับ 546
			2015 - อันดับ 78	2014 - อันดับ 527
				2015 - อันดับ 653

หมายเหตุ : \*THE เปลี่ยนเกณฑ์การวัด







## ที่ปรึกษา

รองศาสตราจารย์ ดร. ศักรินทร์ ภูมิรัตน์ : อธิการบดี  
อาจารย์อนิตรณัฏฐ์ จิระพรชัย : รองอธิการบดีฝ่ายแผนและสารสนเทศ  
ดร. วรณา เต็มสิริพจน์ : ผู้อำนวยการสำนักงานยุทธศาสตร์

## วิเคราะห์ / เรียบเรียง

นางสาวกิตติญาณัฏฐ์ เฟื่องชูหนู : กลุ่มงานวิจัยสถาบันและสารสนเทศ สำนักงานยุทธศาสตร์

## ภาพประกอบ / Infographic

กลุ่มงานการสื่อสารเชิงกลยุทธ์และการตลาด สำนักงานมหาวิทยาลัยสัมพันธ์  
กลุ่มงานแผนและการจัดการยุทธศาสตร์ สำนักงานยุทธศาสตร์  
ภาพจากโครงการประกวดภาพถ่าย ปี 2558 โดยนักศึกษาและบุคลากร มจร.  
ภาพจากหน่วยงานต่างๆ ที่รับผิดชอบตามเนื้อหา

เอกสารงานวิจัยสถาบันฯ หมายเลข 6/2559

เผยแพร่เดือนกรกฎาคม 2559

ออกแบบรูปเล่มและพิมพ์ที่ บริษัท เพรส ครีเอชั่น จำกัด

โทร. 02-881-1245 โทรสาร. 02-881-1246

E-mail : [presscreation@gmail.com](mailto:presscreation@gmail.com)

Homepage : [www.pressgroup-th.com](http://www.pressgroup-th.com)