

มหาวิทยาลัยเทคโนโลยีพระจอมเกล้าธนบุรี
KING MONGKUT'S UNIVERSITY OF TECHNOLOGY THONBURI



วิสัยทัศน์ VISION

มหาวิทยาลัยวิทยาศาสตร์และเทคโนโลยี ที่มุ่งพัฒนานวัตกรรมทางการศึกษา การวิจัย ความคิดสร้างสรรค์ และความเป็นผู้ประกอบการ ทำให้เกิดคุณค่า นำไปสู่การเปลี่ยนแปลงให้สังคมโลกเข้มแข็งและยั่งยืน

Science and Technology university that creates values and leads to changes for a strong and sustainable global society via developments of educational innovation, research, creativity, and entrepreneurship.



มหาวิทยาลัยเทคโนโลยีพระจอมเกล้าธนบุรี
King Mongkut's University of Technology Thonburi

G  **KMUTT** **d**
University
Report **2022**



สารบัญ

C O N T E N T S



4

ลักษณะองค์กร
Organizational Characteristics



7

การนำองค์กรอย่างมีวิสัยทัศน์
Leading the Organization with Vision



13

การดำเนินการกิจของมหาวิทยาลัยในปัจจุบัน
Current Mission Operations and Implementation of the University



29

ผลลัพธ์ของมหาวิทยาลัย
KMUTT at Glance



39

ภาคผนวก
Appendix

ลักษณะองค์กร
Organizational Characteristics

การนำองค์กรอย่างมีวิสัยทัศน์
Leading Organization with Vision

การดำเนินการกิจของมหาวิทยาลัยในปัจจุบัน
Current Mission Operations and Implementation of the University

KMM
UTT

ลักษณะองค์กร

Organizational Characteristics

มหาวิทยาลัยเทคโนโลยีพระจอมเกล้าธนบุรี มีพัฒนาการอันยาวนานกว่า 5 ทศวรรษ นับแต่กระทรวงศึกษาธิการประกาศตั้งวิทยาลัยเทคนิคธนบุรี เมื่อวันที่ 4 กุมภาพันธ์ 2503 และเป็นมหาวิทยาลัยรัฐแห่งแรกที่เปลี่ยนสภาพเป็นมหาวิทยาลัยในกำกับรัฐ



2503

วิทยาลัยเทคนิคธนบุรี



2511

สถาบันเทคโนโลยี
มี 3 วิทยาเขต



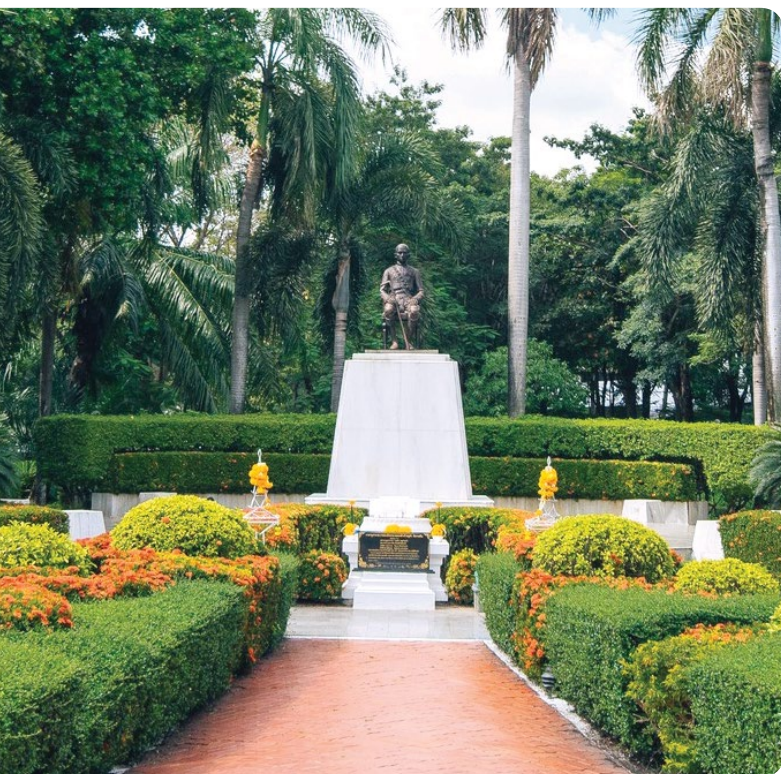
2525

สถาบันเทคโนโลยีพระจอมเกล้า
(ทั้ง 3 วิทยาเขต) จัดตั้งเป็น
สถาบันอุดมศึกษาอิสระ 3 แห่ง



2541

มหาวิทยาลัยของรัฐแห่งแรก
ที่เปลี่ยนสภาพเป็นมหาวิทยาลัย
ในกำกับของรัฐบาล



**ตราสัญลักษณ์
ประจำมหาวิทยาลัย**

พระราชลัญจกรประจำพระองค์
พระบาทสมเด็จพระจอมเกล้าเจ้าอยู่หัว



ดอกไม้ประจำมหาวิทยาลัย

ดอกธรรมรักษา สอดคล้องกับคติธรรม
ที่ว่าธรรมะย่อมรักษาผู้ประพฤติธรรม
ไม่ว่าบุคคลนั้นอยู่ในศาสนาใด



สีประจำมหาวิทยาลัย

สีแดง-เหลือง เป็นสีที่แสดงความเคลื่อนไหว
ความไม่หยุดนิ่ง ความแข็งแรง

สถานที่ตั้ง

มหาวิทยาลัยเทคโนโลยีพระจอมเกล้าธนบุรี

มจร. (บางมด)

ตั้งอยู่แขวงบางมด เขตทุ่งครุ เป็นศูนย์กลางการบริหารจัดการ และเป็นต้นแบบการเรียนรู้ การวิจัยและนวัตกรรมทางเทคโนโลยี



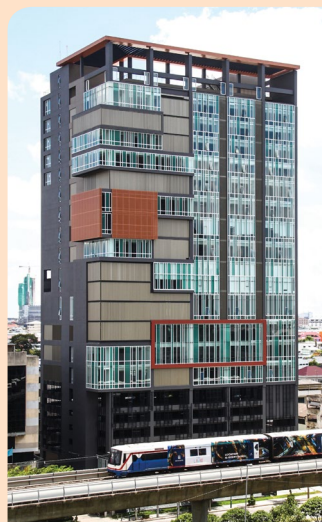
มจร. (ราชบุรี)

ตั้งอยู่ตำบลรางบัว อำเภोजอมบึง ราชบุรี เป็นพื้นที่สร้างวิศวกรพันธุ์ใหม่ด้วยวิธีการสอน ด้านวิทยาศาสตร์และเทคโนโลยีที่เรียกว่า Residential College



มจร. (บางขุนเทียน)

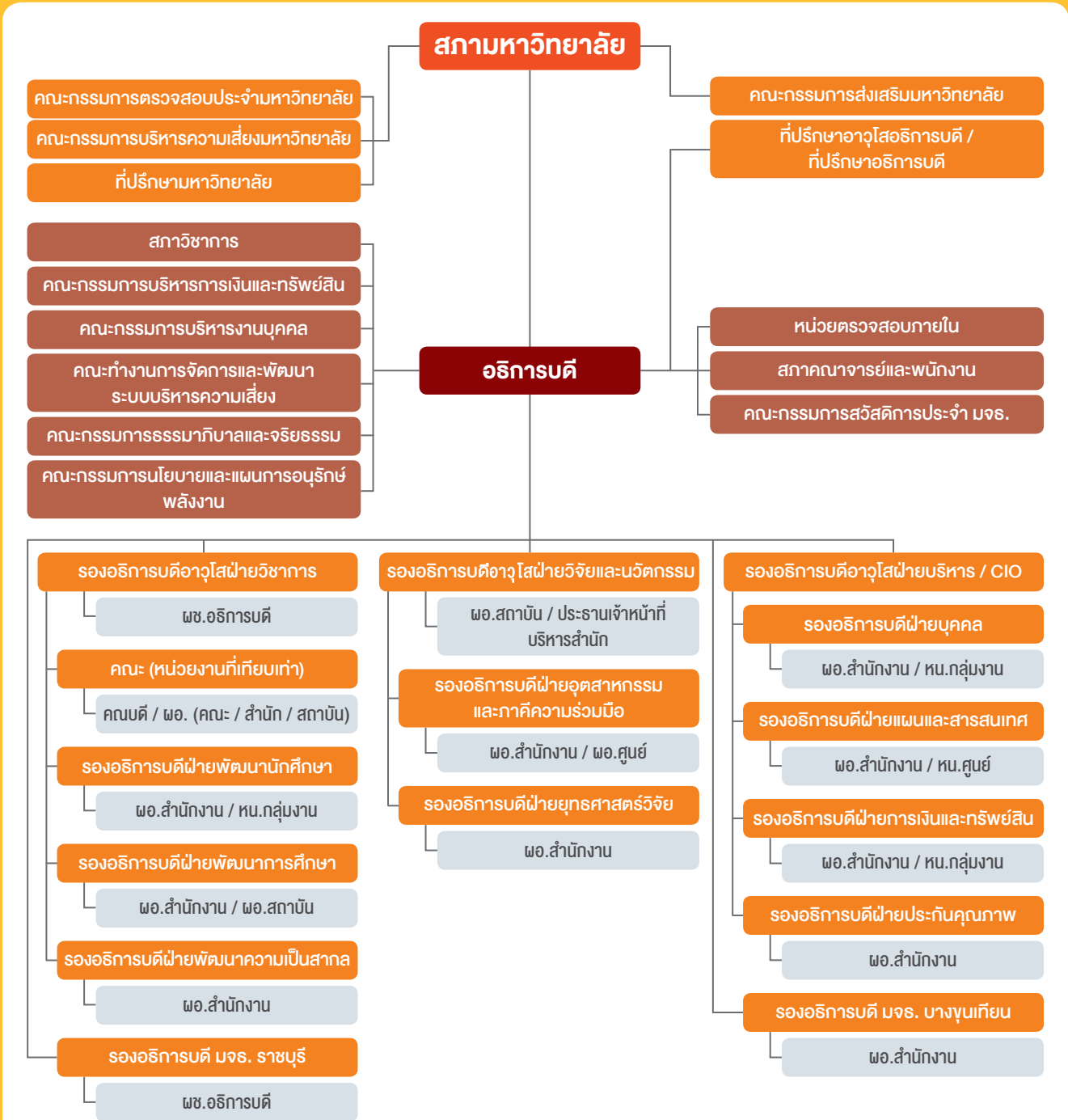
ตั้งอยู่แขวงท่าข้าม เขตบางขุนเทียน กรุงเทพฯ เป็นพื้นที่ส่งเสริมการทำงานร่วมกับหน่วยงานภายนอกทั้งภาครัฐและภาคเอกชน ผ่านกลไกสวนอุตสาหกรรม



อาคารเคอ็กซ์

ตั้งอยู่แขวงบางลำพูล่าง เขตคลองสาน กรุงเทพฯ เป็นศูนย์กลางการเสริมสร้างสมรรถนะทางเทคโนโลยีและนวัตกรรม ในฐานะระบบนิเวศสนับสนุนการสร้างสรรค นวัตกรรม พัฒนาผู้ประกอบการ

โครงสร้างการบริหารมหาวิทยาลัย



การดำเนินงานของ มจร. อยู่ภายใต้การกำกับดูแลและคำแนะนำของสภามหาวิทยาลัยที่มีผู้ทรงคุณวุฒิจากหลากหลายสาขาวิชาชีพ มีการประชุมทุกเดือน และบางเดือนจะมีวาระระดมสมองในเรื่องที่นำไปสู่การพัฒนามหาวิทยาลัยหรือเรื่องที่น่าสนใจตามสถานการณ์ และการเปลี่ยนแปลงต่าง ๆ โดยข้อเสนอแนะจากการประชุมจะนำมาปรับใช้ในการดำเนินงานของมหาวิทยาลัยต่อไป ทั้งนี้ สภามหาวิทยาลัย มีการประเมินตนเองทุกปี รวมทั้งพิจารณาทบทวนการปฏิบัติงานตามบทบาทหน้าที่ที่กำหนดไว้ และนำไปปรับปรุงการดำเนินงานของคณะกรรมการฯ ให้มีประสิทธิภาพยิ่งขึ้น การประเมินแบ่งเป็น 2 ส่วน ได้แก่ **ส่วนที่ 1** การประเมินการประชุมของคณะกรรมการสภามหาวิทยาลัยในภาพรวม 2 มิติ คือ 1) บทบาท หน้าที่ และความรับผิดชอบของสภามหาวิทยาลัย 2) การประชุมสภามหาวิทยาลัย และ**ส่วนที่ 2** การประเมินบทบาทหน้าที่ของกรรมการสภามหาวิทยาลัยรายบุคคล โดยในปี 2565 ผลการประเมินทุกมิติมีคะแนนเฉลี่ยอยู่ในระดับมากที่สุด

การนำองค์กรอย่างมีวิสัยทัศน์

Leading Organization with Vision



รศ.ดร.สุวิทย์ แซ่เตีย

อธิการบดี

“ มหาวิทยาลัยเทคโนโลยีพระจอมเกล้าธนบุรี มีเป้าหมายในการเป็น “The Sustainable Entrepreneurial University” มหาวิทยาลัยด้านวิทยาศาสตร์และเทคโนโลยีชั้นนำด้วยการกิจหลักข้อหนึ่งของ มจร. คือ การวิจัย และนำองค์ความรู้และผลไปใช้ให้เกิดประโยชน์ทั้งทางด้านเศรษฐกิจ สังคมและสิ่งแวดล้อม การเรียนการสอน จึงมุ่งเน้นให้นักศึกษาได้เรียนรู้จากการปฏิบัติจริง ทำให้ได้ทักษะที่คิดเป็น ทำได้ มีความสามารถแก้ไขปัญหา ทำงานวิจัยพัฒนาและสร้างนวัตกรรมได้ มีการจัดระบบนิเวศที่ส่งเสริมสนับสนุนตั้งแต่เริ่มทำวิจัยไปจนถึง การใช้ประโยชน์เชิงพาณิชย์ องค์ความรู้ที่ได้ก็มีระบบสนับสนุนให้สามารถต่อยอดไปใช้ประโยชน์และสร้างนวัตกรรม ทำให้เพิ่มศักยภาพการแข่งขันของประเทศและมุ่งเป้าสู่การพัฒนาที่ยั่งยืน ”



วิสัยทัศน์ Vision

มหาวิทยาลัยวิทยาศาสตร์และเทคโนโลยี ที่มุ่งพัฒนานวัตกรรมทางการศึกษา การวิจัย ความคิดสร้างสรรค์ และความเป็นผู้ประกอบการ ทำให้เกิดคุณค่านำไปสู่การเปลี่ยนแปลงให้สังคมโลกเข้มแข็งและยั่งยืน โดยมีการกำหนดว่า **คุณค่า** หมายถึง :

- **คุณค่า** ของ “คน” คือ การผลิตกำลังคนด้านวิทยาศาสตร์และเทคโนโลยีที่มี Employability ใน Global Market และเป็น Social Change Agent
- **คุณค่า** ของ “กระบวนการเรียนการสอน” ที่นำไปสู่นวัตกรรมการเรียนรู้ตลอดชีวิต
- **คุณค่า** ของ “งานวิจัยและงานบริการวิชาการ” คือ ตอบโจทย์และชี้นำภาคอุตสาหกรรมและสังคม



หลักการดำเนินงาน Guiding Principles

- **มุ่งมั่น** เป็นมหาวิทยาลัยที่ใฝ่เรียนรู้
- **มุ่งสู่** ความเป็นเลิศในเทคโนโลยีและการวิจัย
- **มุ่งธำรง** ปณิธานในการสร้างบัณฑิตที่เก่งและดี
- **มุ่งสร้าง** ชื่อเสียงและเกียรติภูมิให้เป็นที่ภูมิใจของประชาคม
- **มุ่งก้าว** ไปสู่การเป็นมหาวิทยาลัยชั้นนำในระดับโลก



ค่านิยม มจร. Core Values

เป็นมืออาชีพ อย่างมีคุณธรรม จริยธรรม (Professionalism and Integrity)

ซึ่งมีความหมายรวมถึง

- การยึดมั่นตามสัญญารับผิดชอบต่อผลของงาน
- การสร้างสรรค์สิ่งใหม่
- การพัฒนาอย่างต่อเนื่อง
- การสื่อสารสร้างความเข้าใจ
- การทำงานเป็นทีม
- การยึดมั่นในคุณธรรม และจริยธรรม
- การรักษาวินัย ใฝ่ใจ และตรงเวลา
- การให้เกียรติ และเคารพซึ่งกันและกัน
- การยึดถือประโยชน์ของประเทศชาติเหนือกว่าประโยชน์ส่วนตน และไม่มีผลประโยชน์ทับซ้อน
- การยืนหยัดทำในสิ่งที่ถูกต้อง เป็นธรรม และถูกกฎหมาย
- การยึดมั่นในระบอบประชาธิปไตยอันมีพระมหากษัตริย์ทรงเป็นประมุข
- การยึดมั่นในหลักปฏิบัติด้านจรรยาบรรณขององค์กร



ภารกิจ Mission

- พัฒนาบุคลากรให้มีความสามารถในการเรียนรู้ พัฒนานักศึกษา ให้มีความเป็นเลิศทางวิชาการมีคุณธรรม จริยธรรม และจรรยาบรรณในวิชาชีพ
- พัฒนาระบบการศึกษา ระบบการประกันคุณภาพการศึกษาระบบ การเรียนรู้ และระบบการบริหารงานให้มีคุณภาพอย่างต่อเนื่อง
- วิจัยและนำผลไปใช้ให้เกิดประโยชน์ในการสร้างองค์ความรู้ และการพัฒนาประชาคมไทย



เป้าหมายเชิงกลยุทธ์ Strategic Goals

การดำเนินงานทุกภารกิจของมหาวิทยาลัยมีความเชื่อมโยงและสอดคล้องกับวิสัยทัศน์ พันธกิจ และค่านิยมองค์กร ซึ่งเกิดจากกระบวนการมีส่วนร่วมจากประชาคม มจธ. โดยมีจุดเด่นที่แตกต่างกันในแต่ละพื้นที่การให้บริการ ตามกรอบการพัฒนามหาวิทยาลัยระยะยาว 20 ปี (KMUTT Roadmap 2036) โดยกำหนดเป้าหมายเพื่อใช้เป็นกรอบในการติดตามความสำเร็จการดำเนินงานของมหาวิทยาลัย และถอดมาเป็นแผนกลยุทธ์ระยะ 5 ปี ปัจจุบันอยู่ในช่วงแผนกลยุทธ์ฯ ฉบับที่ 13 (พ.ศ. 2565 - 2569) และวัดผลการดำเนินงานโดยใช้ตัวชี้วัดหลัก สอดคล้องกันทั้งในระดับองค์กรและระดับหน่วยงาน ในการนำไปสู่เป้าหมาย มจธ. ขับเคลื่อนการดำเนินงานด้วยยุทธศาสตร์หลัก 6 ประการ (Strategic Objectives: SO) ดังต่อไปนี้



WORLD CLASS UNIVERSITY



Top 3 STI Sustainable Entrepreneurial University in ASEAN



SO1

พัฒนาคนด้านวิทยาศาสตร์ เทคโนโลยี และนวัตกรรมของประเทศ ด้วยการให้การศึกษาคูณภาพสูงที่อยู่บนฐานนวัตกรรมการเรียนรู้ เปิดกว้างต่อผู้เรียนทุกกลุ่ม ปรับตัวได้ ต่อความพลิกผันของอนาคต
(Upgrading STI manpower with Quality, Inclusive Education & Learning Innovations)



SO2

สร้างองค์ความรู้ งานวิจัยและนวัตกรรม ที่มีผลกระทบทางเศรษฐกิจและสังคม ด้วยความสามารถฐานสถาบัน
(Creating Knowledge, Research & Innovation from Institutional Capabilities)



SO3

เร่งสร้างนวัตกรรมและผลกระทบ เพื่อสร้างคุณค่าและเพิ่มความเข้มแข็ง ให้ภาคอุตสาหกรรมและชุมชนสังคม
(Accelerating Innovation & Impacts for Industry & Community)

Enabling Factors:

Entrepreneurial Mindset + New Business Models + Internationalization + Networking & Partnership



SO4

พัฒนาองค์กรให้เป็นองค์กรประสิทธิภาพสูง ด้วย Digital Transformation รองรับ การดำเนินงานในทุกมิติของมหาวิทยาลัย
(Achieving High-performance Organization with Digital Transformation)



SO5

พลิกโฉมสมรรถนะบุคลากรและการบริหารจัดการบุคลากรให้สามารถสนับสนุน การพัฒนามหาวิทยาลัยสู่อนาคต
(Transforming HR & HR Management for the Future)



SO6

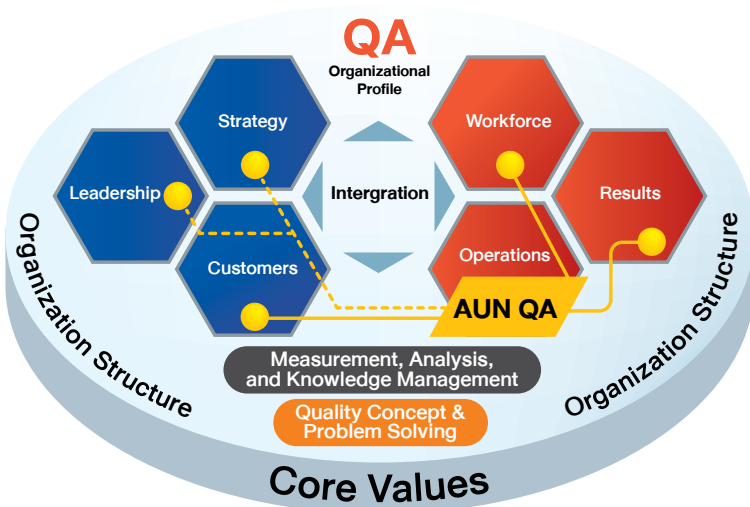
พัฒนามหาวิทยาลัยสู่ความยั่งยืน ที่มีการดำเนินการอย่างสมดุล เพื่อคนใบสังคมโลกที่อาศัย และความรุ่งเรืองขององค์กร
(Cultivating the University Sustainability toward Balancing of Action for People, Planet and Prosperity)



ในระดับคณะ สำนัก สถาบัน อธิการบดีมอบอำนาจการบริหารจัดการให้ทุกหน่วยงาน เพื่อให้เกิดความเป็นอิสระและคล่องตัวในการทำงานถือเป็นกลไกสำคัญที่สนับสนุนให้เกิดการพัฒนาอย่างต่อเนื่อง โดยอธิการบดีได้ใช้กลไกการหารือแลกเปลี่ยนประสบการณ์ (KMUTT Strategic Diagnosis) ระหว่างผู้บริหารมหาวิทยาลัยกับผู้บริหารระดับคณะ สำนัก สถาบัน เพื่อรับทราบแผนการดำเนินงาน ปัญหาและอุปสรรคของแต่ละหน่วยงาน ในการขับเคลื่อนแผนตามเป้าหมายยุทธศาสตร์หมุนเวียนไปทุก ๆ หน่วยงาน



แนวทางการบริหารที่นำไปสู่ความสำเร็จของ มจร.



1 KMUTT's TQM Model

นำเกณฑ์คุณภาพการศึกษาเพื่อการดำเนินงานที่เป็นเลิศ (EdPEX) มาใช้กับการพัฒนาคุณภาพของระบบบริหารที่เป็นระบบการจัดการแบบบูรณาการ โดยได้ประยุกต์กับระบบการบริหารคุณภาพโดยรวม (TQM) จนเกิดเป็น KMUTT's TQM Model นำไปสู่การบูรณาการการทำงาน ของกระบวนการต่าง ๆ เกิดการเรียนรู้และพัฒนาอย่างต่อเนื่อง สู่ความเป็นเลิศที่ยั่งยืน



2 การบริหารความเสี่ยง

เพื่อลดโอกาสที่มหาวิทยาลัยจะได้รับความเสียหาย สามารถควบคุมให้ระดับความเสี่ยง และขนาดของความเสี่ยงที่อาจเกิดขึ้นอยู่ในระดับที่ยอมรับได้ มจร. ได้ใช้กรอบบริหารความเสี่ยงตามมาตรฐานสากล The Committee of Sponsoring Organization of the Treadway Commission-Enterprise Risk Management (COSO ERM 2017) และมาตรฐานความเสี่ยงสากล ISO 31000 รวมทั้งมีแผนสำรองต่อภาวะฉุกเฉิน เพื่อให้มั่นใจว่าระบบงานต่าง ๆ มีความพร้อมใช้งาน มีการปรับปรุงระบบอย่างต่อเนื่องและทันต่อการเปลี่ยนแปลง



3 การปรับปรุงและเพิ่มผลิตภาพในการทำงาน (Productivity Improvement: PI)

มหาวิทยาลัยดำเนินการปรับปรุงขั้นตอนการทำงานอย่างต่อเนื่อง โดยแต่งตั้งคณะทำงานทำหน้าที่ให้หน่วยงานต่าง ๆ ในมหาวิทยาลัยทำงานพร้อมกันถึง การปรับปรุงกระบวนการทำงาน โดยให้มีการเสนอแนวทางแก้ไข ปรับปรุง และพัฒนากระบวนการหรือขั้นตอนการทำงานอย่างต่อเนื่อง พร้อมกับประกาศข้อตกลงระดับการให้บริการ (Service Level Agreement: SLA) และมีการแลกเปลี่ยนเรียนรู้ในการทำงานระหว่างหน่วยงานต่อยอดไปสู่การกำหนดมาตรฐานการให้บริการ (Service Catalog) เพื่อให้การปฏิบัติงานได้มาตรฐานรองรับการให้บริการแก่หน่วยงาน ทั้งภายในและภายนอกองค์กร



ระบบเทคโนโลยีสารสนเทศเพื่อการพัฒนามหาวิทยาลัย



การจัดการศึกษา

- ระบบรับสมัครนักศึกษาและระบบ Customer Relationship Management: CRM
- ระบบ New ACIS
- ระบบการขอเอกสารทางการศึกษาสำหรับนักศึกษาเก่า
- Learning Environment Version B2
- 4Lifelong Learning Platform

บุคลากร

- ระบบสารสนเทศเพื่อการบริหารและพัฒนาทรัพยากรบุคคล (HRIS)
- ระบบบุคลากร ระบบเงินเดือนและสวัสดิการ (HPB)

การบริการวิชาการและสังคม

- ระบบฐานข้อมูลเรียนรู้ชุมชน (Community Engagement Geographic Information System: CEGIS)

งบประมาณและการเงิน

- ระบบสารสนเทศเพื่อการทำงาน การจัดการด้านบัญชี การเงิน พัสดุ งบประมาณ เพื่อการบริหารองค์กร (ERP)

การวิจัย

- ระบบบริหารงานวิจัยและนวัตกรรม (KIRIM)
- ระบบบริหารจัดการครุภัณฑ์กลางเพื่อการวิจัย (CIMS)

การบริหารจัดการอื่น ๆ

- KMUTT Digital Document
- ระบบสารบรรณอิเล็กทรอนิกส์

แอปพลิเคชัน

- MOD LINK for Student
- MOD LINK for Staff

หมายเหตุ ตัวอย่างระบบโดยสังเขป ทั้งนี้มีระบบสารสนเทศอื่น ๆ นอกเหนือจากรายงานข้างต้น เพื่อสนับสนุนการปฏิบัติงานด้านต่าง ๆ

การดำเนินการภารกิจปัจจุบันของ มจร.

Current Mission Operations and Implementation of the University

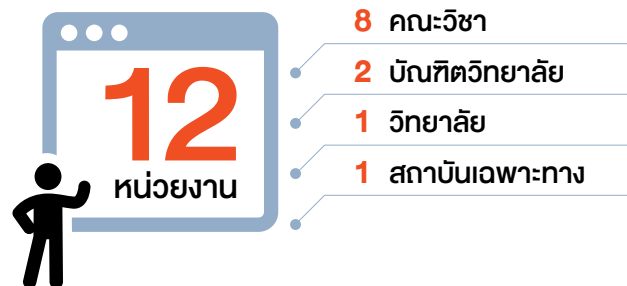


ด้านการผลิตบัณฑิต

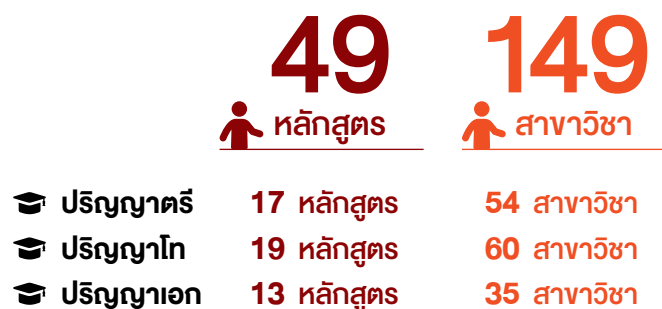
มจร. มุ่งพัฒนาการศึกษาเป็น Education as a Service ปรับระบบการพัฒนากำลังคน รองรับการเรียนรู้ตลอดชีวิต
เน้นการพัฒนากำลังคนทุกช่วงวัย ให้มีสมรรถนะที่จำเป็นรองรับเทคโนโลยีที่เปลี่ยนแปลงอย่างฉับพลัน



หน่วยงานจัดการเรียนการสอน



หลักสูตรระดับปริญญา (Degree)



หลักสูตรประกาศนียบัตร (Non-Degree)

รวมผู้เรียน



รวมหลักสูตร



- คณะวิศวกรรมศาสตร์
- คณะสถาปัตยกรรมศาสตร์ และการออกแบบ
- คณะวิทยาศาสตร์
- คณะเทคโนโลยีสารสนเทศ

7 หลักสูตร

5 หลักสูตร

2 หลักสูตร

1 หลักสูตร



การคัดเลือกนักศึกษา ปีการศึกษา 2565



17%
รับเข้าศึกษาผ่าน ทปอ.

83%
รับเข้าศึกษาโดยตรง

APPLY

ผู้สมัครปริญญาตรีจากทั่วประเทศ

20,354 คน

มหาวิทยาลัย
รับเข้าจากทั่วประเทศ

3,133 คน

มีผลการเรียนเฉลี่ย **3.60**



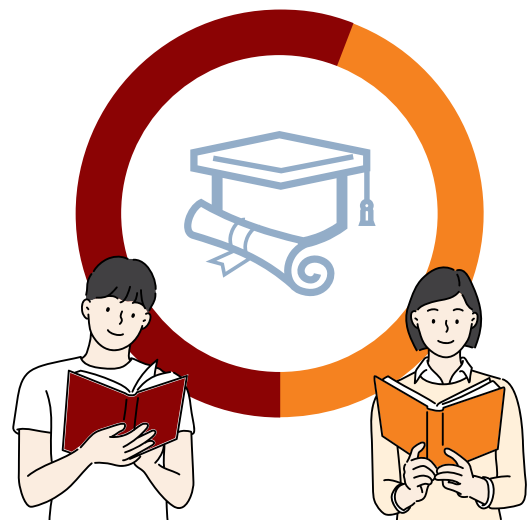
การขยายโอกาสทางการศึกษา

ให้โอกาสทุกคนเท่าเทียมกันในการเข้าศึกษาระดับอุดมศึกษา



42%
กรุงเทพฯ

58%
ต่างจังหวัด



56%
เพศชาย

44%
เพศหญิง



ทุนการศึกษาเพื่อรองรับนักศึกษาระดับปริญญาตรีและบัณฑิตศึกษา Scholarships for Undergraduate and Graduate Students

มหาวิทยาลัยจัดสรรทุน เพื่อให้
นักศึกษามีความพร้อมในการศึกษา
ทั้งสิ้น **20,370** ทุน



จำนวนเงิน
333.38 ล้านบาท

ทุนการศึกษาเพื่อพัฒนาศักยภาพของนักศึกษา

ทุนเพชรพระจอมเกล้า ทุนเจียรไนเพชร
ทุนจ้างผู้ช่วยนักวิจัย ทุนแสดงเลื่องเรื่องรุ่ง ฯลฯ



Scholarships for the Enhancement of Students' Potential:

Phet Phrachomklao Scholarship, Jiaranai Phet Scholarship, Research Assistant Scholarship, Saed Lueng Ruengrung Scholarship, etc.

ทุนการศึกษาเพื่อให้โอกาสและสร้างคนดีมีคุณธรรม

ทุนธรรมรักษา ทุน 50 ปี มจร. - 50 ทุน
สร้างคนเก่งและคนดี



Scholarships to Create Equal Opportunities and to Develop a Person of Moral Character

Thammaraksa Scholarship, 50th Anniversary of KMUTT Scholarship (50 Scholarships for Developing Intelligent and Virtuous Students)

ทุนการศึกษาเพื่อช่วยเหลือนักศึกษา

ทุนสนับสนุนนักศึกษา ทุนเงินยืมเพื่อการศึกษา



Scholarships for Student Aids:

Student Support Funds, Educational Loans

ทุนการศึกษาสำหรับนักศึกษาต่างชาติ

ทุนสหปัญญา ทุนสนับสนุนการศึกษาแก่ชาวต่างชาติ
จากประเทศอนุภูมิภาคแม่น้ำโขง (GMS)



Scholarships for International Students:

Sahapanya Scholarships, grants for foreign students from Greater Mekong Sub-region (GMS)





สิ่งสนับสนุนการเรียนรู้

หน่วยบริการสนับสนุน
นักศึกษาพิการ



อินเทอร์เน็ตความเร็วสูง
Wifi ทั่วทั้งมหาวิทยาลัย



บริการให้คำปรึกษา และจิตวิทยา
นัดหมายรวม 336 ครั้ง*



Learning Space พื้นที่รองรับ
การเรียนรู้การทำกิจกรรม
ของนักศึกษาด้วยกัน



ระบบห้องสมุดอัตโนมัติ
สารสนเทศออนไลน์



ห้องพยาบาล ให้บริการ
ด้านสุขภาพอนามัยแก่นักศึกษา



ฝึกประสบการณ์
ในสถานประกอบการ 806 แห่ง
นักศึกษาเข้าร่วม 2,595 คน*



สถานที่ออกกำลังกายสนามกีฬา
กลางแจ้ง/ ฟิตเนส/ ยิมเนเซียม



หมายเหตุ * ข้อมูลจากสำนักงานกิจการนักศึกษา



คุณลักษณะบัณฑิตที่พึงประสงค์ของ มจร. (KMUTT-Student QF)

เป็นผู้นำการเปลี่ยนแปลงในสังคม
(Social Change Agent)



ค่านิยมที่ดี
(Value)

ศักยภาพ และความสามารถ
(Potential and Competent)

ความเป็นผู้นำ
(Global Leader)

ทัศนคติ ทักษะ และความรู้ ที่ทำให้บรรลุวัตถุประสงค์

▼
ความเป็นพลเมือง มจร.
(KMUTT's Citizenship)

▼
ความรับผิดชอบต่อสังคม
(Social Responsibility)

▼
ความรู้
(Knowledge)

▼
ทักษะการคิด
(Thinking Skill)

▼
ทักษะการเรียนรู้
(Learning Skill)

▼
ทักษะการปฏิบัติเชิงวิชาชีพ
(Professional Skill)

▼
ทักษะการสื่อสาร
(Communication Skill)

▼
การเป็นมนุษย์อย่างสมบูรณ์
(Humanization)

▼
ความสามารถในการปรับตัว
(Adaptability)

▼
ภาวะผู้นำ
(Leadership)

▼
ทักษะการจัดการ
(Management Skills)



ข้อมูลสถิติวิทยานิพนธ์

คณะ	ปี 2563 / 2020			ปี 2564 / 2021		
	ปริญญาโท	ปริญญาเอก	รวม	ปริญญาโท	ปริญญาเอก	รวม
ครุศาสตร์อุตสาหกรรมและเทคโนโลยี	8	49	57	11	67	78
ทรัพยากรชีวภาพและเทคโนโลยี	9	22	31	11	21	32
เทคโนโลยีสารสนเทศ	2	8	10	-	11	11
พลังงานสิ่งแวดล้อมและวัสดุ	5	28	33	9	30	39
วิทยาศาสตร์	24	50	74	23	60	83
วิศวกรรมศาสตร์	10	210	220	24	186	210
ศิลปศาสตร์	4	5	9	2	9	11
สถาปัตยกรรมศาสตร์และการออกแบบ	-	7	7	-	4	4
บัณฑิตวิทยาลัยการจัดการและนวัตกรรม	-	21	21	-	14	14
สถาบันวิทยาการหุ่นยนต์ภาคสนาม	1	2	3	3	9	12
วิทยาลัยสหวิทยาการ	2	-	2	1	-	1
รวม	48	331	379	62	323	385



ข้อมูลของผู้เรียนที่ออกจากการศึกษา

สาเหตุ	ปี 2563 / 2020				ปี 2564 / 2021			
	ปริญญาตรี	ปริญญาโท	ปริญญาเอก	รวม	ปริญญาตรี	ปริญญาโท	ปริญญาเอก	รวม
คัดชื่อออก	114	139	14	267	106	143	21	270
ตกออก	105	23	5	133	55	-	-	55
ลาออก	154	37	9	200	176	33	7	216
ครบเวลาศึกษา	-	7	-	7	3	14	4	21
เสียชีวิต	-	-	1	1	2	2	-	4
รวม	373	206	29	608	342	192	32	566



นักศึกษา กับ ผลงานเด่นในรอบปี



- 1 **รางวัลชนะเลิศเหรียญทอง** จากผลงาน “A Case Study of Agricultural B2B Customer Segmentation and Association of Agricultural Products” ในงาน World Youth Invention and Innovation Award (WYIIA) จัดโดย Universitas Islam Negeri (UIN) Sunan Kalijaga Yogyakarta ประเทศอินโดนีเซีย
- 2 **รางวัลชนะเลิศ** จากผลงานเกมการแข่งขัน “พิชิตวิภูจักรหอคอย สู่แดนภารตะ” ในการแข่งขันหุ่นยนต์ ส.ส.ท. ชิงแชมป์ประเทศไทย ครั้งที่ 29 จัดโดยสมาคมส่งเสริมเทคโนโลยี (ไทย-ญี่ปุ่น) (ส.ส.ท.)
- 3 **รางวัลเหรียญทอง** “Duo Men” ประเภท “Duo Show” และ **รางวัลเหรียญเงิน** “Duo Men” ประเภท “Duo Classic” ในการแข่งขันกีฬายูยิตซู ชิงแชมป์โลก 2021 (Ju-Jitsu World Championship 2021) ณ ประเทศสหรัฐอเมริกาบอมเบย์
- 4 **รางวัลชนะเลิศระดับปริญญาตรี รางวัลนวัตกรรมแห่งประเทศไทย (Thailand Innovation Awards)** สาขาวิทยาศาสตร์และเทคโนโลยี จากผลงาน “อุปกรณ์ถ่ายขยายผนังหัวใจห้องบนจากโลหะผสมจำรูป สำหรับรักษาภาวะหัวใจล้มเหลว (Atrial Depressurized Device from Shape Memory Alloys for Heart Failure Treatment) ในงานวันนวัตกรรมแห่งชาติ จัดโดยสำนักงานนวัตกรรมแห่งชาติ (องค์การมหาชน)
- 5 **รางวัลชนะเลิศ** จากผลงานแบบจำลองการทำนายความน่าจะเป็นของการเกิดไฟฟ้าในแต่ละพื้นที่ ในการแข่งขันเสนอไอเดียเพื่อเพิ่มประสิทธิภาพการบริหารจัดการไฟฟ้าด้วยเทคโนโลยีดาวเทียม และ Big Data จัดโดยสำนักงานพัฒนาเทคโนโลยีอวกาศและภูมิสารสนเทศ (องค์การมหาชน)
- 6 **รางวัลชนะเลิศ** ประเภทอุดมศึกษา จากผลงานแอนิเมชันเรื่อง “Shutdown” ในโครงการ “Bilibili UP NEXT Animator Award 2021” จัดโดยสมาคมผู้ประกอบการแอนิเมชันและคอมพิวเตอร์กราฟิกไทย

นักศึกษา กับ ผลงานเด่นในรอบปี



ขอแสดงความยินดีกับ

ทีมนักศึกษาภาควิชาวิศวกรรมเครื่องกล และภาควิชาวิศวกรรมไฟฟ้า

ได้รับรางวัลชนะเลิศ อันดับ 1 ระดับอุดมศึกษา

รางวัลชนะเลิศ อันดับ 1 ระดับอุดมศึกษา ได้รับทุนการศึกษา 120,000 บาท

จากผลงานโมดูลซับแรงกระแทกน้ำจากการขับรถในช่วงสถานการณ์น้ำท่วม (Water Shock-Absorbing Module from Driving during a Flood Situation)

จากการประกวดโครงงานสิ่งประดิษฐ์ Ford+ Innovator Scholarship 2021 ได้รับทุนการศึกษา 80,000 บาท

โมดูลซับแรงกระแทกน้ำจากการขับรถในช่วงสถานการณ์น้ำท่วม (Water Shock-Absorbing Module from Driving during a Flood Situation) ถูกพัฒนาขึ้นเพื่อแจ้งเตือนการกระแทกในสถานการณ์น้ำท่วม รวมถึงการแจ้งเตือนแก่ผู้ขับขี่รถในช่วงสถานการณ์น้ำท่วม อีกทั้งสามารถเชื่อมต่อกับระบบแจ้งเตือนภัยพิบัติได้ และสามารถใช้ร่วมกับระบบแจ้งเตือนภัยพิบัติได้

สนับสนุนโดย: King Mongkut's University of Technology Thonburi (KMUTT) และ Ford Motor Company



- 7 **รางวัลชนะเลิศ** จากผลงาน “KomilO ระบบปฏิบัติการตรวจจับอาการเป็นสัดในโคนมอย่างแม่นยำ ด้วยเทคนิค Machine Learning” เพื่อแจ้งเตือนเกษตรกรเมื่อโคนมมีอาการติดสัด ในการประกวดการออกแบบระดับนานาชาติ James Dyson Award 2022 (รอบระดับประเทศ) และได้เป็นตัวแทนของประเทศไทยเข้าร่วมการแข่งขันรางวัล James Dyson Award ในระดับนานาชาติ จัดโดยมูลนิธิ James Dyson Foundation
- 8 **รางวัลชนะเลิศ** ในหัวข้อ “Provide” จากผลงาน “The Automation Warning of Crab Molting Detection by Application” ในโครงการประกวดนวัตกรรมอนุรักษ์ทรัพยากรทางทะเล “PTTEP Teenergy: Young Ocean for Life Innovation Challenge” (PTTEP Teenergy ปีที่ 7) จัดโดยบริษัท ปตท. สำรวจและผลิตปิโตรเลียม จำกัด (มหาชน)
- 9 **รางวัลรองชนะเลิศอันดับหนึ่ง** จากผลงานโมดูลซับแรงกระแทกน้ำจากการขับรถในช่วงสถานการณ์น้ำท่วม ในการประกวดโครงงานสิ่งประดิษฐ์ในหัวข้อ “นวัตกรรมพลังบวกเพื่อโลกที่น่าอยู่ (Plus for a Better World Challenge)” จัดโดยบริษัท ฟอर्ड มอเตอร์ คัมปะนี (ประเทศไทย) จำกัด
- 10 **รางวัลรองชนะเลิศอันดับ 2** รุ่นบัณฑิตศึกษาและบุคคลทั่วไป จากผลงาน “สาเก เสกัก” ในการประกวด Food Innopolis Innovation Contest 2022 หัวข้อ “Local Fermented Food Innovation (นวัตกรรมอาหารหมักพื้นถิ่น)” จัดโดยสำนักงานพัฒนาวิทยาศาสตร์และเทคโนโลยีแห่งชาติ (สวทช.) กระทรวงการอุดมศึกษา วิทยาศาสตร์ วิจัยและนวัตกรรม (อว.) และเมืองนวัตกรรมอาหาร (Food Innopolis) ร่วมกับบริษัท ฟู้ดแพคเตอร์ จำกัด ในเครือบุญรอดบริวเวอรี่
- 11 **ทุนการศึกษา** นายอัครพันธ์ ทวีศักดิ์ นักศึกษาชั้นปีที่ 3 ภาควิชาวิศวกรรมโยธา คณะวิศวกรรมศาสตร์ ได้รับทุนการศึกษา “เยาวชนคุณภาพแห่งปี 2021” (Quality Youths Scholarship of The Year 2021) พร้อมด้วยใบประกาศเกียรติคุณ จากมูลนิธิสภาวิทยาศาสตร์และเทคโนโลยีแห่งประเทศไทย



ด้านการวิจัย

มจร. ผลิตนักวิจัยและผลงานวิจัยที่มีคุณภาพมีความหมาย และผลกระทบสูงต่อเศรษฐกิจและสังคม รวมทั้งสนับสนุนการขับเคลื่อนเศรษฐกิจมูลค่าสูงบนฐานเทคโนโลยีและนวัตกรรมด้วยการพัฒนาระบบนิเวศและบรรยากาศที่เอื้อต่อการพัฒนา นวัตกรรมและความเป็นผู้ประกอบการผ่านกลไกการสนับสนุนการวิจัย ภายใต้ประเด็นยุทธศาสตร์วิจัย มจร. 8 ด้าน (KMUTT Strategic Research Themes)



โดยมี สำนักงานวิจัยนวัตกรรม และพันธมิตร รับผิดชอบในการบริหาร และจัดการงานวิจัยและนวัตกรรม มีหน่วยงานผลิตผลงานวิจัยและบริการวิชาการหลายหน่วยงาน ได้แก่ สำนักวิจัยและบริการวิทยาศาสตร์และเทคโนโลยี (สวท.) สถาบันพัฒนาและฝึกอบรมโรงงานต้นแบบ (สรบ.) และสำนักอุทยานวิทยาศาสตร์และอุตสาหกรรม (SAI) ตั้งอยู่ในพื้นที่ มจร. (บางขุนเทียน) ซึ่งจัดให้เป็นอุทยานวิทยาศาสตร์และอุตสาหกรรม เน้นการทำวิจัย ถ่ายทอดเทคโนโลยี และสนับสนุนความเข้มแข็งด้านอุตสาหกรรมของประเทศ รวมถึงเป็นต้นแบบมหาวิทยาลัยสะอาด (Green University) และมีการจัดการด้านสิ่งแวดล้อมที่ดี

● แหล่งทุนสนับสนุนงานวิจัย (134 โครงการ 15 แผนงาน)



แหล่งทุนภายนอก
391 ล้านบาท
ทุนวิจัย มจร. และเงินคนละครึ่ง
4.65 ล้านบาท

● บุคลากรเพื่อการวิจัย*

921 คน

(ร้อยละ 55 ของ
จำนวนบุคลากร
ทั้งหมด 1,686 คน**)



* บุคลากรเพื่อการวิจัย คือ ข้าราชการและพนักงานประจำทั้งหมดที่มีตำแหน่งด้านการวิจัย เช่น อาจารย์ นักวิจัย เจ้าหน้าที่วิจัยช่วยนักวิจัย และนักวิทยาศาสตร์
** บุคลากรทั้งหมด นับจำนวนข้าราชการและพนักงานประจำทั้งหมด ไม่นับจำนวนพนักงานของหน่วยงานในกำกับ (ยกเว้นบัณฑิตวิทยาลัยร่วมด้านพลังงานและสิ่งแวดล้อม - JGSEE) พนักงานแบบไม่ประจำ ลูกจ้างประจำ และลูกจ้างของมหาวิทยาลัย

● พันธมิตรด้านการวิจัย และบริการวิชาการ



164 องค์กร

● หน่วยวิจัยขั้นแนวหน้า (Frontier Research Unit)



Neurosciences Center for
Research and Innovation (NX)

Quantum Computing and
Theory Research Center (QX)





ผลลัพธ์ในการพัฒนางานด้านการวิจัยของ มจร.

Results of KMUTT Research Development

<p>ร้อยละของบุคลากร มจร. เฉลี่ยต่อปี ที่ทำการวิจัย เมื่อเทียบกับบุคลากร เพื่อการวิจัยทั้งหมด</p>	<p>The annual percentage of KMUTT personnel who conduct research compared to the whole research staff.</p>	<p>50%</p>	
<p>จำนวนงบประมาณ ด้านการวิจัยจากแหล่งทุนต่าง ๆ เฉลี่ยต่อปี</p>	<p>The annual average amount of research budget from various resources.</p>	<p>400 ล้านบาท / Million baht</p>	
<p>จำนวนโครงการวิจัยเฉลี่ยต่อปี ที่ มจร. สามารถผลิตได้</p>	<p>The annual average number of projects produced by KMUTT.</p>	<p>200 โครงการ / Projects</p>	
<p>จำนวนบทความวิจัย เฉลี่ยต่อปี</p>	<p>The annual average number of research articles.</p>	<p>1,200 บทความ / Articles</p>	
<p>จำนวนครั้งของบทความวิจัย ที่ได้รับการอ้างอิง (Citation) ในฐานข้อมูล Scopus ย้อนหลัง 5 ปี (ณ เดือนมกราคม 2566)</p>	<p>The number of times that research articles were cited in the Scopus database within the past five years (as of January 2023).</p>	<p>36,569 ครั้ง / Times</p>	
<p>จำนวนบริษัท Spin-off/ Start-up ของ มจร.</p>	<p>The number of KMUTT Spin-off/Start-up companies (accumulate)</p>	<p>28* บริษัท (จำนวนรวมสะสม)</p>	

หมายเหตุ * ข้อมูลจากสำนักงานวิจัย นวัตกรรมและพันธมิตร

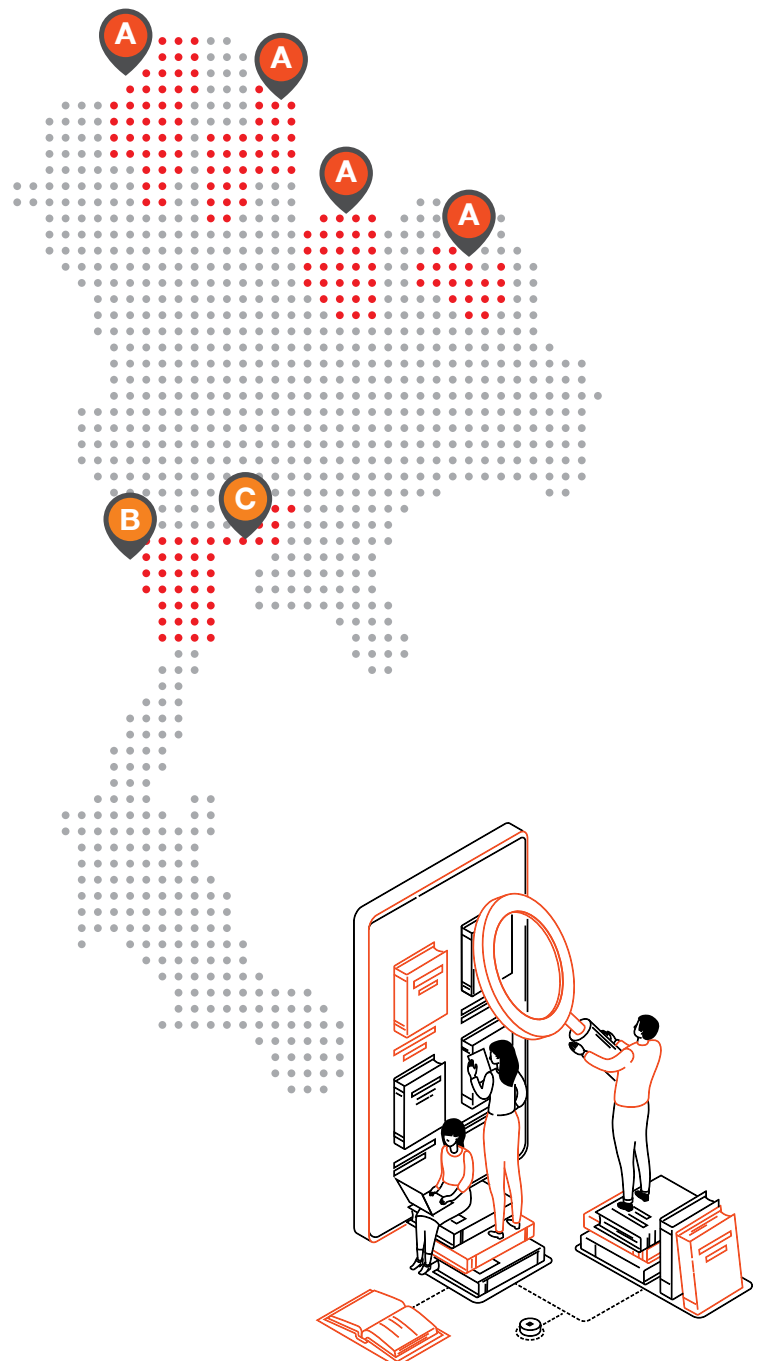


ด้านการบริการวิชาการ

มจร. มีความร่วมมือกับภาคีภายนอกทุกภาคส่วน มีการถ่ายทอดความรู้และเทคโนโลยี เพื่อแก้ปัญหาแก่ชุมชน สังคม และประเทศ ผ่าน “โครงการมหาวิทยาลัยกับชุมชนและสังคม” ที่ดำเนินการต่อเนื่องเป็นระยะเวลายาวนานกว่า 38 ปี นับตั้งแต่ปี พ.ศ. 2525 โดยใช้ชุมชน / สังคม เป็น “ห้องปฏิบัติการทางสังคม (Social Labs)” และแหล่งเรียนรู้ของนักศึกษาและคณาจารย์ ในขณะเดียวกัน ชุมชน / สังคม ก็ได้รับการพัฒนาและแก้ไ้ปัญหาเสริมสร้างการพัฒนาประเทศไปพร้อมกัน

A Area based ที่ มจร. ทำต่อเนื่อง (จังหวัดเชียงใหม่ สกลนคร เลย น่าน)

- การพัฒนา Smart Farm สตรอว์เบอร์รี อำเภอแม่ว่าง จังหวัดเชียงใหม่
- การพัฒนาความสามารถด้านเกษตรให้กับเยาวชนและเกษตรกรต้นแบบ อำเภอเต่างอย จังหวัดสกลนคร
- การถ่ายทอดเทคโนโลยีการปลูกพืช สตรอว์เบอร์รี มะเขือเทศ มะคาเดเมีย อำเภอนาแห้ว จังหวัดเลย
- การพัฒนานวัตกรรมชุมชน เพื่อสร้างโอกาสด้านอาชีพ และเศรษฐกิจ อำเภอบ่อเกลือ จังหวัดน่าน



B งานเพื่อผู้มีความต้องการพิเศษ

- การพัฒนาทักษะอาชีพนักชิมอาหารปรุงสำเร็จ ผู้พิการทางการมองเห็น เพื่อสร้างรายได้เสริมสำหรับผู้พิการทางสายตา และกลุ่ม Sensory Intelligence Group (SIG)
- การฝึกอบรม-ฝึกงานคนพิการ เพื่อเตรียมพร้อมเข้าทำงานในสถานประกอบการ



C งานในพื้นที่ที่ มจร. ตั้งอยู่

(เขตทุ่งครุ ราษฎร์บูรณะ จอมทอง บางขุนเทียน ชุมชนบางกะเจ้า บางน้ำผึ้ง และจังหวัดราชบุรี)

- การจัดการฟาร์มแพะแบบ Zero Waste Agriculture
- การถอดบทเรียนการบริหารจัดการขยะชุมชนเขตราษฎร์บูรณะ ทุ่งครุ บางน้ำผึ้ง ทรงคนอง
- การเชื่อมโยงโจทย์พื้นที่สู่การเรียนการสอนการวิจัยของชุมชนกลุ่มท่องเที่ยวถ้ำปงในดงปรีอ
- การพัฒนากำลังคนภาคอุตสาหกรรม / นักศึกษาระดับ ปวส. จังหวัดราชบุรี เข้าศึกษาต่อในระดับปริญญาตรี หรือปริญญาโทที่ มจร.
- การจัดการของเสียเปลือกมะพร้าวน้ำหอม
- การพัฒนากระบวนการผลิตที่เป็นมาตรฐานสินค้าสบู่ดอกเกลือทะเล



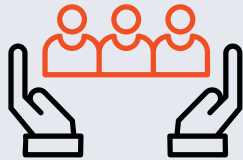


ด้านเครือข่ายเพื่อการพัฒนาอุดมศึกษา

มจร. ในฐานะประธานเครือข่ายอุดมศึกษากภาคกลางตอนล่าง (เครือข่าย B) ทำหน้าที่ดูแลสถาบันอุดมศึกษาในพื้นที่ 10 จังหวัด ในเขตภาคกลางตอนล่าง ได้แก่ กรุงเทพมหานคร (ฝั่งตะวันออก) สมุทรปราการ (ฝั่งตะวันออก) สมุทรสาคร สมุทรสงคราม นครปฐม ราชบุรี เพชรบุรี ประจวบคีรีขันธ์ สุพรรณบุรี และกาญจนบุรี มีสถาบันอุดมศึกษาที่เป็นสมาชิกเครือข่าย จำนวนทั้งสิ้น 34 แห่ง ในปี 2565 ดำเนินงานเครือข่ายเชิงประเด็น จำนวน 4 เครือข่าย



มจร. ประธานเครือข่ายการพัฒนาอุดมศึกษาภาคกลางตอนล่าง ในการดำเนินงาน 4 เครือข่าย



**เครือข่าย C-UBI : โครงการหน่วยบ่มเพาะ
วิสาหกิจในสถาบันอุดมศึกษา 15 แห่ง**

เสริมสร้างผู้ประกอบการใหม่

ระดับ Pre-incubation	14 ราย
ระดับ Start-up Companies	36 ราย
ระดับ Spin-off Companies	7 ราย



**เครือข่ายยาเสพติด : โครงการสร้างภูมิคุ้มกัน
และป้องกันยาเสพติดในสถาบันอุดมศึกษา 45 แห่ง**

- จัดทำแผนการดำเนินโครงการสร้างภูมิคุ้มกันและป้องกันยาเสพติดในสถาบันอุดมศึกษา ร่วมกับ 45 สถาบัน
- จัดสัมมนาโครงการสร้างภูมิคุ้มกันและป้องกันยาเสพติดในสถาบันอุดมศึกษา ผู้เข้าร่วม 104 คน
- จัดโครงการประกวดโซเชียลมีเดียออนไลน์ ภายใต้แนวคิด “สื่อสร้างสรรค์สร้างภูมิคุ้มกันยาเสพติด” มีผู้ส่งผลงานและร่วมโหวตในกิจกรรม รวม 193 คน

**เครือข่ายมหาวิทยาลัยเป็นพี่เลี้ยงให้กับโรงเรียน :
โครงการพัฒนาคุณภาพการศึกษาและการพัฒนา
ท้องถิ่น โดยมีสถาบันอุดมศึกษาเป็นพี่เลี้ยง**

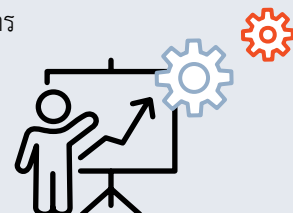
สมาชิกเครือข่ายเข้าร่วมโครงการ 22 สถาบัน

- ดำเนินการ 4 กิจกรรม รวม 66 โครงการ เช่น แก้ไขปัญหาการอ่านไม่ออก เขียนไม่ได้ของเด็กไทย พัฒนาแหล่งเรียนรู้ในชุมชน เป็นต้น
- จัดประชุมรายงานความก้าวหน้าและตรวจเยี่ยมการดำเนินโครงการพัฒนาคุณภาพการศึกษาและการพัฒนาท้องถิ่น มีผู้เข้าร่วมประชุม 85 คน



**โครงการขับเคลื่อนเศรษฐกิจและสังคมฐานราก
หลังโควิดด้วยเศรษฐกิจ BCG**

- ดำเนินการครอบคลุมพื้นที่ 45 ตำบล ใน 13 จังหวัด ได้แก่ กรุงเทพมหานคร สมุทรปราการ สมุทรสาคร เพชรบุรี ราชบุรี อ่างทอง ลพบุรี ระยอง เพชรบูรณ์ กำแพงเพชร เชียงใหม่ อำนาจเจริญ และสตูล
- ส่งผลให้เกิดโครงการในการขับเคลื่อนเศรษฐกิจและสังคมกว่า 103 โครงการ
- เกิดการนำเข้าข้อมูล TCD (Thailand Community Data) ในพื้นที่ ซึ่งมีค่าเฉลี่ยการบันทึกต่อตำบลจำนวน 577.82 รายการ





ด้านการทำนุบำรุงศิลปะและวัฒนธรรม

มจร. มีกลไกการดำเนินกิจกรรมด้านศิลปะและวัฒนธรรมใน 2 ระดับ ทั้งระดับมหาวิทยาลัย และระดับหน่วยงาน ผ่านโครงการหลักที่ชื่อว่า KMUTT Student Development 360 หรือ KSD 360: All in All โดยในปีงบประมาณ 2565 มหาวิทยาลัยได้พัฒนาคุณภาพของนักศึกษาตามกรอบมาตรฐานคุณวุฒิระดับอุดมศึกษาแห่งชาติ (TQF) 5 ด้าน และตามลักษณะบัณฑิตที่พึงประสงค์ (KMUTT Student QF) ตามเป้าหมายที่มุ่งให้บัณฑิต มจร. เป็นผู้นำการเปลี่ยนแปลงทางสังคม (Social Change Agent)

กิจกรรมพัฒนานักศึกษา 6 ด้าน	จำนวนโครงการ	จำนวนผู้เข้าร่วม*
1. ด้านกีฬาและการส่งเสริมสุขภาพ	5	2,381
2. ด้านความภูมิใจ ความรัก ความผูกพันมหาวิทยาลัย	5	15,910
3. ด้านนันทนาการและการพัฒนาบุคลิกภาพ	7	4,998
4. ด้านบำเพ็ญประโยชน์และรักษาสีงแวดล้อม	6	385
5. ด้านพัฒนาทักษะทางวิชาการและวิชาชีพ	10	785
6. ด้านทำนุบำรุงศิลปะและวัฒนธรรม	11	3,675

หมายเหตุ * เป็นจำนวนนับซ้ำ กรณีมีผู้เข้าร่วมหลายโครงการ

นอกจากนี้มหาวิทยาลัยปลูกฝังนักศึกษาให้มีความเป็นหัวใจสีเขียว (Green Heart) โดยนำเป้าหมายการพัฒนาที่ยั่งยืน Sustainable Development Goals 2030 มาพัฒนาระบบการจัดการพลังงาน สิ่งแวดล้อมและความปลอดภัย ให้เกิดการรับรู้และนำไปสู่การปฏิบัติภายในมหาวิทยาลัย

กิจกรรม Reaching Sustainable Development Goals



จำนวน
5 กิจกรรม



ผู้เข้าร่วม
450 คน



งบประมาณ
0.14 ล้านบาท



ผลลัพธ์ของมหาวิทยาลัย

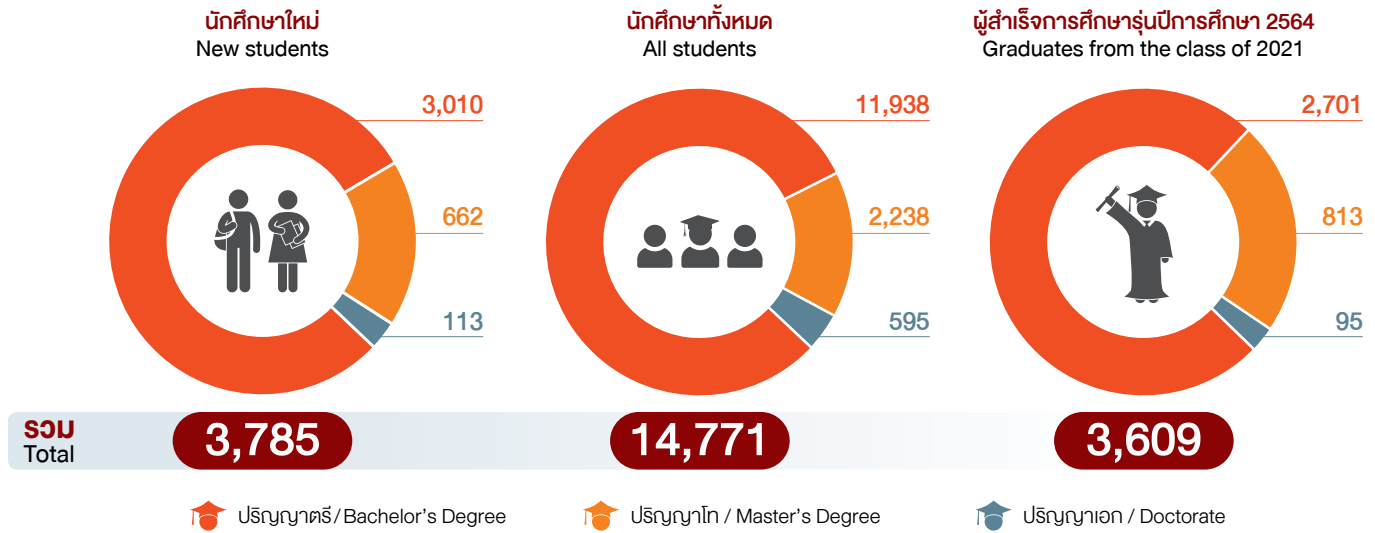




ด้านการผลิตบัณฑิต / Students and Graduates

จำนวนนักศึกษาและผู้สำเร็จการศึกษา ประจำปีการศึกษา 2565

The Number of Students and Graduates (Academic Year 2022)

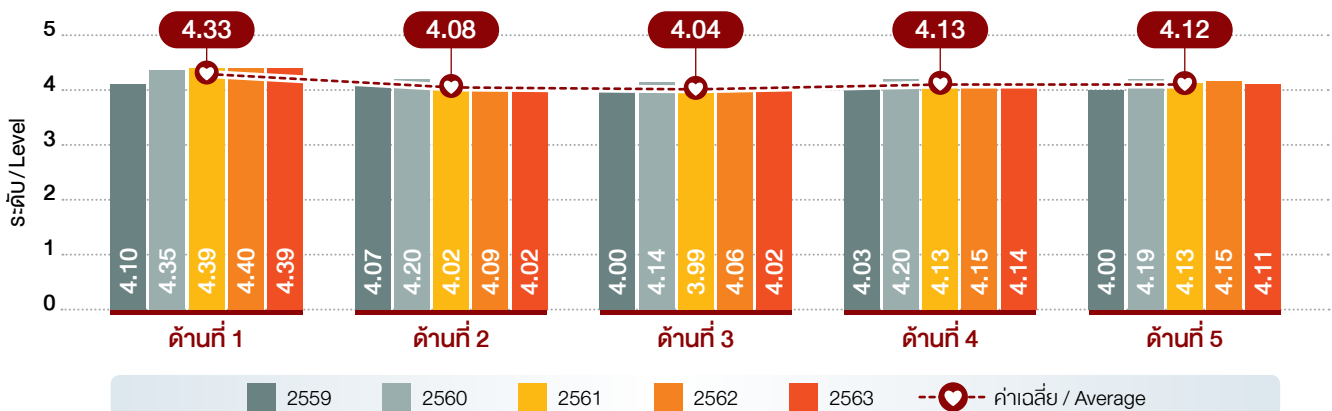


หมายเหตุ : ข้อมูลภาคการศึกษาที่ 1 (หนังสือสารสนเทศ ปีการศึกษา 2565)

Remarks : As of academic year 2022

ความพึงพอใจของผู้ใช้บัณฑิตที่มีต่อการปฏิบัติงานของบัณฑิต ระดับปริญญาตรี รุ่นการศึกษา 2559-2563

Employers' Satisfaction on the Performance of Bachelor's Degree Graduates (Academic Year 2016-2020)



ด้านที่ 1 คือ ด้านคุณธรรม จริยธรรม

ด้านที่ 2 คือ ทักษะด้านความรู้

ด้านที่ 3 คือ ทักษะทางปัญญา

ด้านที่ 4 คือ ทักษะความสัมพันธ์ระหว่างบุคคลและความรับผิดชอบ

ด้านที่ 5 คือ ทักษะการวิเคราะห์เชิงตัวเลข การสื่อสารและใช้เทคโนโลยี

1. Morals and Ethics

2. Knowledge

3. Intellectual Skills

4. Interpersonal Skills and Responsibility

5. Quantitative Skills, Communication and Technology Usage

หมายเหตุ : รุ่นปีการศึกษา 2563 (สำรวจระหว่างเดือนพฤษภาคม-ธันวาคม 2565) ประมวลผลและวิเคราะห์ผลแล้วเสร็จในเดือนมีนาคม 2566

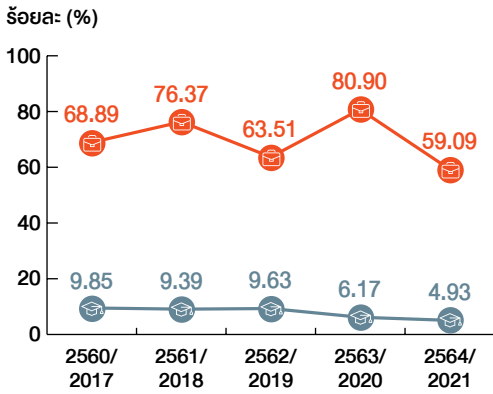
ข้อมูลรุ่นปีการศึกษา 2563 ดำเนินการสำรวจล่าช้ากว่าทุกปี เนื่องจากสถานการณ์การแพร่ระบาดของโรคโควิด 19 ทำให้ได้ข้อมูลล่าช้ากว่าที่กำหนด

Remarks : Academic Year 2020 (Surveyed from May to December 2022) processed and analyzed in March 2023

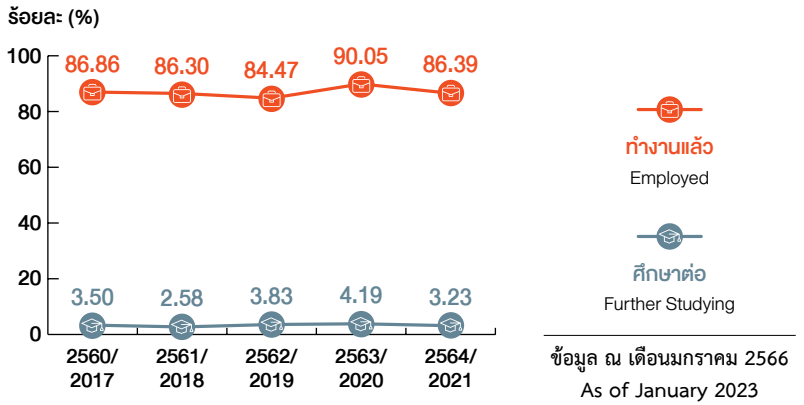
For academic year 2020, the survey and data are delayed from COVID 19 pandemic.

ภาวะการมีงานทำ (ภายในระยะเวลา 1 ปี) ของผู้สำเร็จการศึกษา รุ่นปีการศึกษา 2560-2564
Graduate Employment within 1 Year of Graduation (Academic Year 2017-2021)

ปริญญาตรี (Bachelor's degree)

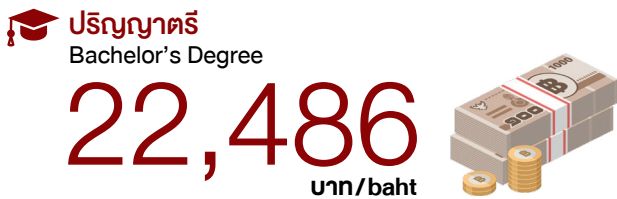


บัณฑิตศึกษา (Master's degree and Doctorate)



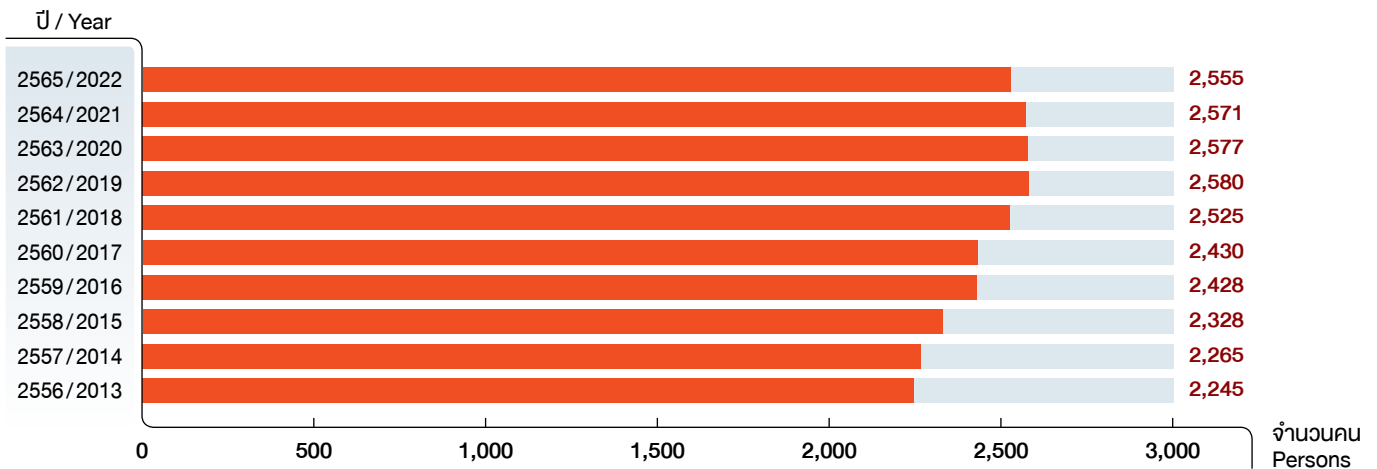
หมายเหตุ : รุ่นปีการศึกษา 2564 ข้อมูลจากการกรอกบนระบบออนไลน์ ณ วันที่ 30 มกราคม 2566 (ข้อมูลการสำรวจยังไม่ครบ 1 ปี)
Remarks : Academic year 2021, Information derived from an online system as of January 30, 2023 (survey data not yet completed for 1 year).

เงินเดือนตั้งต้นเฉลี่ยของผู้สำเร็จการศึกษา (รุ่นปีการศึกษา 2564)
Average Starting Salary of Graduates (Class of 2021)



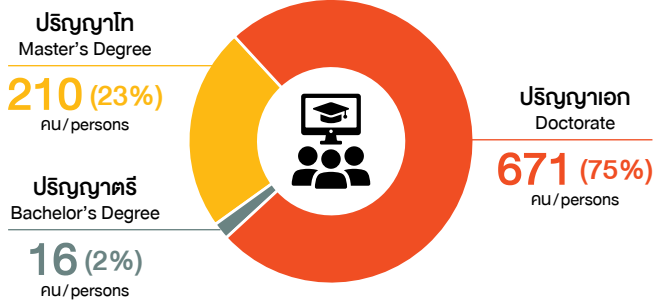
ด้านบุคลากร / Personnel

ภาพรวมจำนวนบุคลากร ในระยะ 10 ปี (ปี 2556-2565)
The Overview of the Number of Personnel over a Period of 10 Years (Year 2013-2022)



ภาพรวมวุฒิการศึกษาของอาจารย์ / นักวิจัย ประจำปี 2565

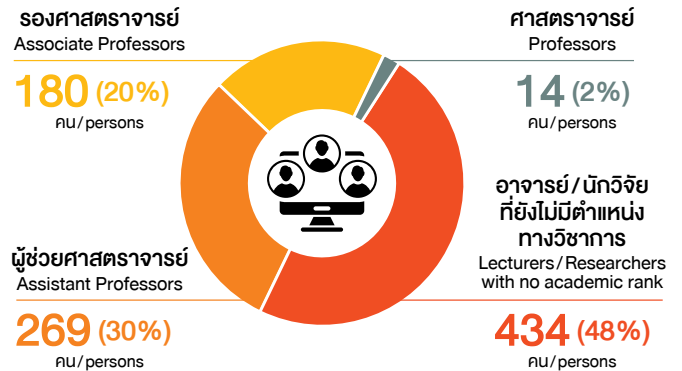
The Overview of Educational Background of Lecturers and Researchers (Year 2022)



หมายเหตุ : จำนวนอาจารย์ / นักวิจัยทั้งหมด รวมพนักงานแบบไม่ประจำ ลูกจ้างมหาวิทยาลัย และบุคลากรหน่วยงานในกำกับฯ
 Remarks : Include all lecturers, researchers, regular and temporary employees, and personnel in units under control.

ตำแหน่งทางวิชาการของอาจารย์ / นักวิจัย ประจำปี 2565

Academic Ranks of Lecturers and Researchers (Year 2022)



หมายเหตุ : จำนวนอาจารย์ / นักวิจัยทั้งหมด รวมพนักงานแบบไม่ประจำ ลูกจ้างมหาวิทยาลัย และบุคลากรหน่วยงานในกำกับฯ
 Remarks : Include all lecturers, researchers, regular and temporary employees, and personnel in units under control.

สัดส่วนอาจารย์และนักวิจัยต่อเจ้าหน้าที่ และอัตราส่วนอาจารย์และนักวิจัยต่อนักศึกษาเต็มเวลา ประจำปีการศึกษา 2565

Proportion of Lecturers and Researchers to Staff and Ratio of Lecturers and Researchers to Full-time Equivalent student (FTES) in Academic Year 2022



หมายเหตุ : จำนวนรวมบุคลากรทุกประเภท (หากไม่นับรวมพนักงานแบบไม่ประจำ และลูกจ้างจะเป็น 4.4 : 5.6)
 Remarks : Include all types of staff (If non-regular and hired-to-work staff are excluded, the ratio would be 4.4 : 5.6)



หมายเหตุ : จำนวนรวมอาจารย์ และ นักวิจัยทุกประเภท (หากไม่นับอาจารย์และนักวิจัย กลุ่มพนักงานแบบไม่ประจำ และกลุ่มลูกจ้างจะเป็น 1 : 15.4)
 Remarks : Include all types of lecturers and researchers (If non-regular lecturers and researchers and hired-to-work staff are excluded, the ratio would be 1 : 15.4)



ด้านผลงานวิจัย / Research Output

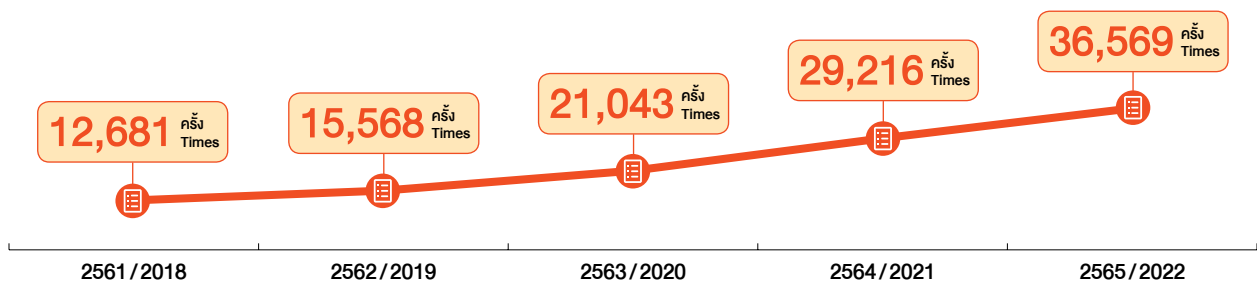
จำนวนบทความวิจัย ปี 2561-2565 จำแนกตามแหล่งที่ได้รับการเผยแพร่ The Number of Publications (Year 2018-2022), Categorized by Publishing Sources

การเผยแพร่/Publishing Sources	2561/2018	2562/2019	2563/2020	2564/2021	2565/2022
วารสารระดับนานาชาติ International Journals	487	593	711	942	906
วารสารระดับประเทศ National Journals	109	125	104	113	66
รายงานการประชุมระดับนานาชาติ International Conference Reports	237	260	204	184	245
รายงานการประชุมระดับประเทศ National Conference Reports	187	227	198	103	172
รวม / Total	1,020	1,205	1,217	1,342	1,389



หมายเหตุ : ข้อมูลเดือนมกราคม-ธันวาคม ของปีนั้นๆ
Remarks : Information of each calendar year

จำนวนครั้งของบทความที่ได้รับการอ้างอิง (Citation) ปี 2561-2565 The Number of Citations (Year 2018-2022)



หมายเหตุ : • ข้อมูลจากศูนย์ดัชนีการอ้างอิงวารสารไทย ณ วันที่ 6 มกราคม พ.ศ. 2566 (ฐานข้อมูล Scopus)
• จำนวนครั้งในแต่ละปี เป็นค่าจากผลการอ้างอิงย้อนหลัง 5 ปี

Remarks : • Information obtained from Thai-Journal Citation Index Center as of January 6, 2023 (Scopus database).
• The number of citations per year is derived from the citation of five years prior.

จำนวนสิทธิบัตรและอนุสิทธิบัตร ปี 2538-2565 The Number of Patents and Petty Patents (Year 1996-2022)

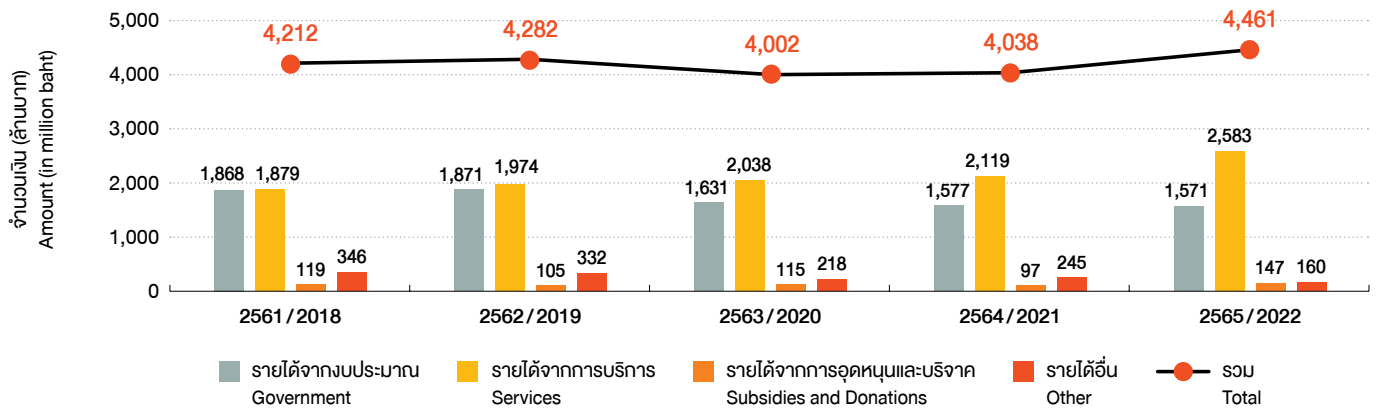
สิทธิบัตร/อนุสิทธิบัตร Patents/Petty Patents	2538-2548 1996-2005	2549 2006	2550 2007	2551 2008	2552 2009	2553 2010	2554 2011	2555 2012	2556 2013	2557 2014	2558 2015	2559 2016	2560 2017	2561 2018	2562 2019	2563 2020	2564 2021	2565 2022	รวม Total
สิทธิบัตรที่ยื่นขอ Patents Filed	65	19	10	18	9	30	15	15	37	28	26	18	20	15	24	26	14	30	419
สิทธิบัตรที่ได้รับ Patents Approved	3	1	4	1	2		3	3	3	3	5	19	14	6	10	16	8	21	122
อนุสิทธิบัตรที่ยื่นขอ Petty Patents Filed	20	5	9	12	8	10	11	7	6	5	12	7	14	8	4	18	22	19	197
อนุสิทธิบัตรที่ได้รับ Petty Patents Approved	11	3	1	6	2	6	14	6	8	7	14	8	4	2	5	4	6	5	112



ด้านรายรับ-รายจ่าย / Revenue-Expenses

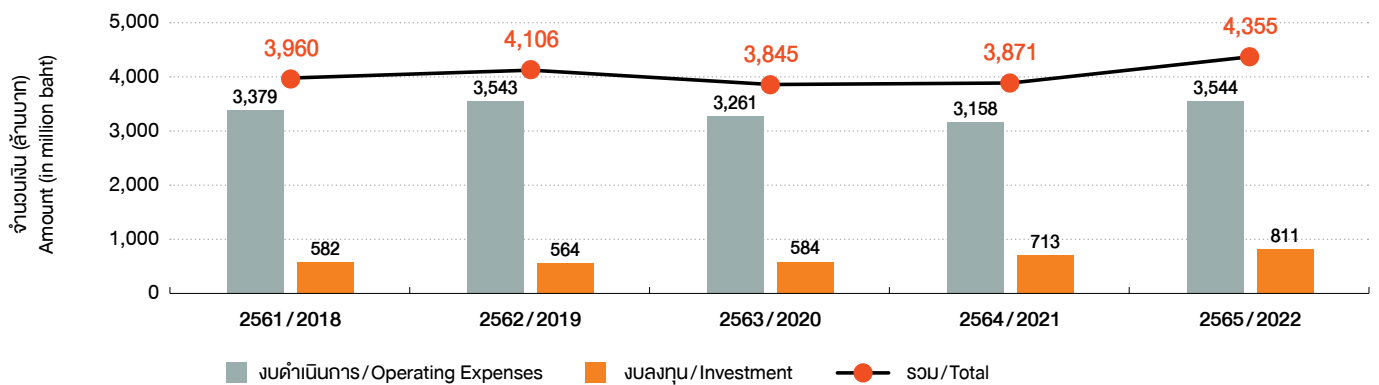
รายรับจริง จำแนกตามแหล่งที่มา ปีงบประมาณ 2561-2565

Actual Revenue by Sources (Fiscal Year 2018-2022)



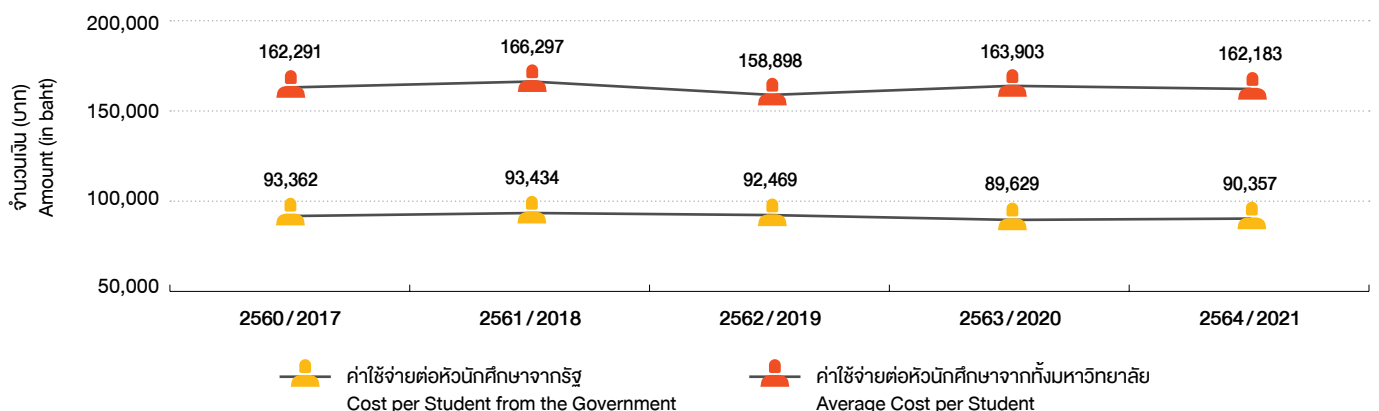
รายจ่ายจริง จำแนกตามแหล่งที่มา ปีงบประมาณ 2561-2565

Actual Expenses by Purposes (Fiscal Year 2018-2022)



ค่าใช้จ่ายต่อหัวนักศึกษา (เต็มเวลา) ปี 2560-2564

Cost per Student (Full-time Equivalent Student) (Year 2017-2021)



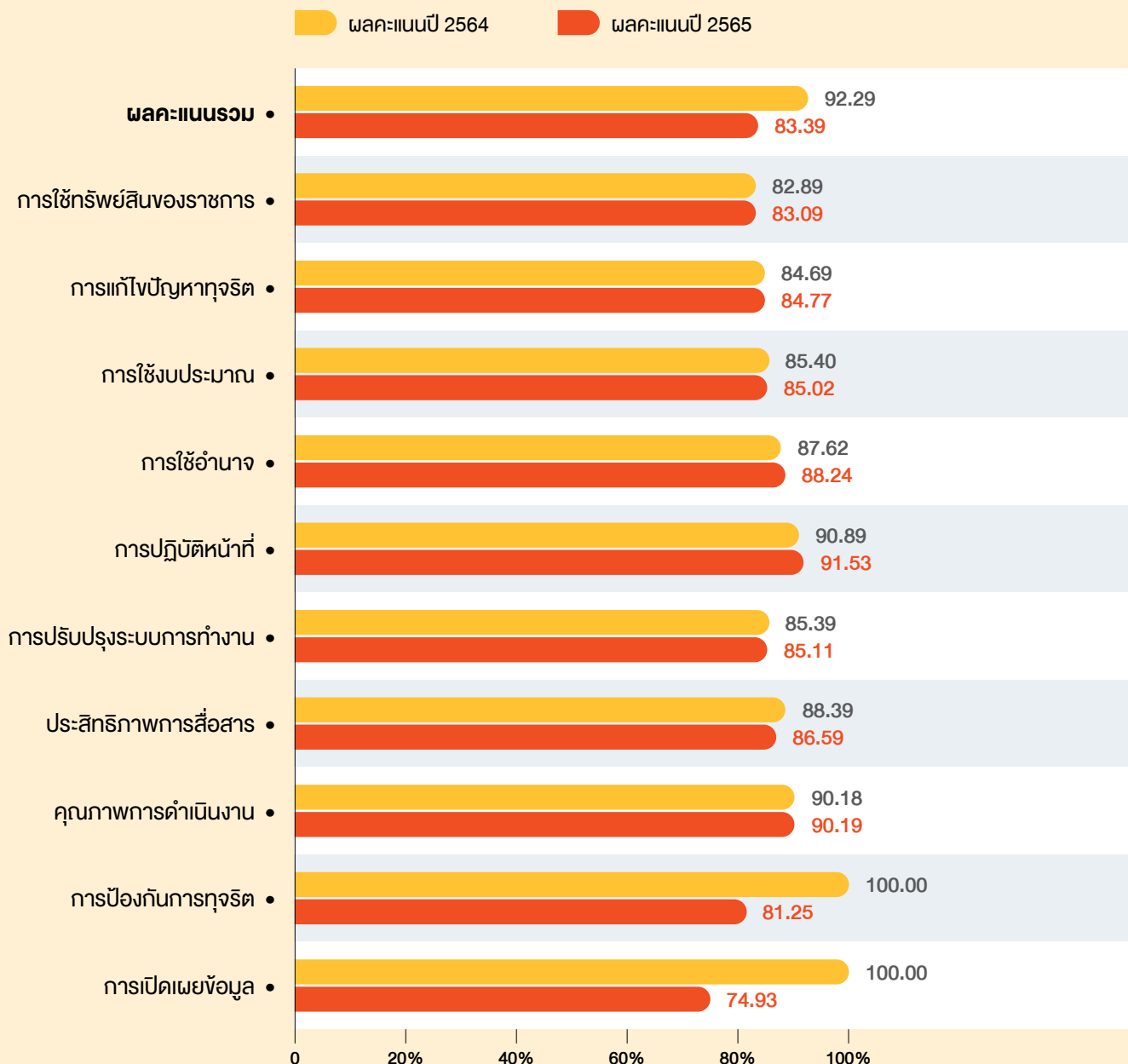
หมายเหตุ : ข้อมูลปี 2565 อยู่ระหว่างดำเนินการ
Remarks : Information for 2022 is in progress.



การประเมินคุณธรรมและความโปร่งใสในการดำเนินงาน ของหน่วยงานภาครัฐ (ITA)

มจร. มุ่งมั่นดำเนินงานตามนโยบายคุณธรรม ความโปร่งใส กลไกการป้องกันและการจัดการเรื่องทุจริตของมหาวิทยาลัย สร้างความตระหนักการบริหารความเสี่ยง มุ่งสร้างองค์กรธรรมาภิบาลที่มีประสิทธิภาพอย่างยั่งยืน การสร้างควมมีส่วนร่วม สร้างวัฒนธรรมสู่ความเป็นองค์กรสุจริต โดยมหาวิทยาลัยมีผลคะแนนการประเมินคุณธรรมและความโปร่งใสในการดำเนินงานของหน่วยงานภาครัฐ (ITA) ประจำปีงบประมาณ 2565 ประเภทสถาบันอุดมศึกษาอยู่ในระดับ B คะแนนร้อยละ 83.39 แยกตามประเด็นต่าง ๆ ดังนี้

เปรียบเทียบผลการประเมิน ITA มจร. ปี 2564-2565



ผลการจัดอันดับของ มจร. ในปี 2565

Summary of KMUTT Rankings 2022



มหาวิทยาลัยเทคโนโลยีพระจอมเกล้าธนบุรี
King Mongkut's University of Technology Thonburi

ขอขอบคุณที่ร่วมเป็นส่วนหนึ่งให้

มหาวิทยาลัยเทคโนโลยีพระจอมเกล้าธนบุรี (มจร.)

ได้รับการยอมรับในระดับนานาชาติ ตลอดปี 2565

01

JANUARY

Webometrics Rankings 2022 (January)

อันดับ 1147 ของโลก (อันดับ 8 ในไทย)

Webometrics
RANKING WEB
OF UNIVERSITIES

02

MARCH

QS World University Rankings by Subject 2022

กลุ่มสาขา ENGINEERING & TECH. อันดับ 451-500 ของโลก (อันดับ 3 ร่วมในไทย)

โดยมีสาขาย่อยติดอันดับ 3 สาขาวิชา ได้แก่

1) MECHANICAL, AERONAUTICAL & MANUFACTURING ENGINEERING

อันดับ 301-350 ของโลก (อันดับ 2 ในไทย)

2) CHEMICAL ENGINEERING อันดับ 301-350 ของโลก (อันดับ 2 ร่วมในไทย)

3) ELECTRICAL & ELECTRONIC ENGINEERING อันดับ 351-400 ของโลก (อันดับ 2 ในไทย)

QS
WORLD
UNIVERSITY
RANKINGS
by subject

03

APRIL

SCImago Institutions Rankings 2022

อันดับ 665 ของโลก (อันดับ 8 ในไทย)

SCIMAGO
INSTITUTIONS
RANKINGS

04

THE Impact Rankings 2022

อันดับ 201-300 ของโลก (อันดับ 8 ในไทย)

THE
IMPACT
RANKINGS

05

JUNE

QS World University Rankings 2023

อันดับ 801-1000 ของโลก (อันดับ 5 ร่วมของประเทศ)

QS
WORLD
UNIVERSITY
RANKINGS

ผลการจัดอันดับของ มจร. ในปี 2565

Summary of KMUTT Rankings 2022

06

JUNE

THE Asia University Rankings 2022

อันดับ 201-250 ของเอเชีย (อันดับ 2 ร่วมในไทย)



07

U-Multirank World University Rankings 2022

มจร. ได้รับคะแนนในระดับดีที่สุด (A) จำนวน 8 ตัวชี้วัด จากทั้งหมด 40 ตัวชี้วัด คิดเป็น 20%



08

JULY

Webometrics Rankings 2022 (July)

อันดับ 969 ของโลก (อันดับ 7 ในไทย)



09

CWTS Leiden Rankings (ฐานข้อมูล Web of Science) 2022

มจร. อันดับ 1 ในไทย ด้าน PP (TOP 10%) คิดเป็น 7.1%

- 1) สาขา MATHEMATICS & COMPUTER อันดับ 1 ในไทย
- 2) สาขา PHYSICAL & ENGINEERING อันดับ 3 ในไทย
- 3) สาขา LIFE & EARTH SCIENCE อันดับ 4 ในไทย



10

AUGUST

Academic Rankings of World Universities (ARWU) 2022

- 1) MECHANICAL ENGINEERING อันดับ 201-300 ของโลก

อันดับ 1 ในไทย 6 ปี ติดต่อกัน 2017 2018 2019 2020 2021 2022

- 2) ENERGY SCIENCE & ENGINEERING อันดับ 201-300 ของโลก

อันดับ 1 ในไทย 3 ปี ติดต่อกัน 2020 2021 2022

- 3) MATHEMATICS อันดับ 301-400 ของโลก

อันดับ 1 ในไทย 2 ปี ติดต่อกัน 2021 2022



11

AD World Scientist and University Rankings by AD Scientific index 2022

นักวิจัย มจร. มีผลงานเป็นอันดับ 1,536 ของโลก อันดับ 4 ของประเทศ นักวิจัย จำนวน 5 ท่าน ที่ติดอันดับอยู่ใน TOP 10,000 ของโลก



ผลการจัดอันดับของ มจร. ในปี 2565

Summary of KMUTT Rankings 2022

12

SEPTEMBER

THE World University Rankings 2023

อันดับ 801-1000 ของโลก (อันดับ 1 ร่วมในไทย)

THE World University Rankings 2023

13

OCTOBER

THE World University Rankings by Subject 2023

1) กลุ่มสาขา ENGINEERING & TECH. อันดับ 601-800 ของโลก

อันดับ 1 ร่วมในไทย 6 ปีติดต่อกัน 2018 2019 2020 2021 2022 2023

2) กลุ่มสาขา PHYSICS SCIENCE อันดับ 401-500 ของโลก

อันดับ 1 ในไทย 3 ปี ติดต่อกัน 2021 2022 2023

3) กลุ่มสาขา COMPUTER SCIENCE อันดับ 601-800 ของโลก

อันดับ 1 ในไทย 2 ปี ติดต่อกัน 2022 2023

4) กลุ่มสาขา EDUCATION อันดับ 401-500 ของโลก (อันดับ 3 ร่วมในไทย)

5) กลุ่มสาขา LIFE SCIENCE อันดับ 601-800 ของโลก (อันดับ 5 ในไทย)

THE World University Rankings 2023 by Subject

14

Best Global University Rankings (US.News & World Report's) 2022-2023

อันดับ 1008 ของโลก (อันดับ 4 ในไทย)

BEST GLOBAL UNIVERSITIES USNews

15

Best Global University Rankings (US.News & World Report's) by Subject 2022-2023

สาขา ENGINEERING อันดับ 299 ของโลก

อันดับ 1 ในไทย 5 ปี ติดต่อกัน (2019-2023)

BEST GLOBAL UNIVERSITIES USNews

16

QS World University Rankings: Sustainability 2023

อันดับ 341-360 ของโลก (อันดับ 4 ในไทย)

QS WORLD UNIVERSITY RANKINGS SUSTAINABILITY RANKINGS 2023

17

NOVEMBER

QS Asia University Rankings 2023

อันดับ 246 ของโลก (อันดับ 9 ในไทย)

QS WORLD UNIVERSITY RANKINGS ASIA 2023

18

DECEMBER

UI Green Metric Rankings 2022

อันดับ 63 ของโลก (อันดับ 3 ในไทย)

UI Green Metric World University Rankings



ภาคผนวก Appendix

การเปิดเผยข้อมูลเกี่ยวกับการดำเนินงานตามแนวปฏิบัติตามหลักความรับผิดชอบต่อสังคม
หลักเสรีภาพทางวิชาการ หลักความเป็นอิสระ หลักความเสมอภาค

ข้อ	ข้อมูล	URL ที่สามารถดาวน์โหลดได้
1. ข้อมูลเกี่ยวกับสถาบันอุดมศึกษา		
1.1	ช่องทางการเปิดเผยข้อมูลพื้นฐาน	https://www.kmutt.ac.th
1.2	ข้อมูลพื้นฐาน	
	(1) โครงสร้าง	https://www.kmutt.me/30X1Cvp
	(2) ข้อมูลผู้บริหาร	https://www.kmutt.ac.th/kmutt-org/
	(3) อำนาจหน้าที่	https://www.kmutt.ac.th/about-kmutt/law/
	(4) แผนยุทธศาสตร์	https://www.kmutt.ac.th/about-kmutt/publications-report/
	(5) ข้อมูลการติดต่อ	https://www.kmutt.ac.th/about-kmutt/contact-us/
1.3	แผนการดำเนินงานประจำปี	https://ita.kmutt.ac.th/public.htm
1.4	รายงานผลการดำเนินงานประจำปี	https://ita.kmutt.ac.th/public.htm
1.5	คู่มือ/มาตรฐานการปฏิบัติงาน	https://ita.kmutt.ac.th/public.htm
1.6	คู่มือ/มาตรฐานการให้บริการ	https://ita.kmutt.ac.th/public.htm
1.7	แผนการใช้จ่ายงบประมาณประจำปี	https://stg.kmutt.ac.th/strategy.php
1.8	รายงานผลการใช้จ่ายงบประมาณประจำปี	https://ita.kmutt.ac.th/public.htm
1.9	นโยบายการบริหารงานบุคคล	https://ita.kmutt.ac.th/public.htm#topic-2
1.10	การดำเนินการตามนโยบายการบริหารงานบุคคล	https://ita.kmutt.ac.th/public.htm#topic-2
1.11	หลักเกณฑ์การบริหารงานบุคคล	https://ita.kmutt.ac.th/public.htm#topic-2
1.12	รายงานผลการบริหารและพัฒนาางานบุคคลประจำปี	https://ita.kmutt.ac.th/public.htm#topic-2
1.13	ข้อมูลเกี่ยวกับการจัดการศึกษา	https://www.kmutt.ac.th/education/
1.14	ข้อมูลหลักสูตรที่ภาสสถาบันอนุมัติ	https://eds.kmutt.ac.th/curriculum/courses-offered/
1.15	ข้อมูลการให้บริการทางวิชาการ	https://www.pdti.kmutt.ac.th/
		https://istrs.kmutt.ac.th/website/th/index.html
		https://sai.kmutt.ac.th/
		https://sociallab.kmutt.ac.th/



APPENDIX

ข้อ	ข้อมูล	URL ที่สามารถดาวน์โหลดได้
1.16	ข้อมูลการจัดการศึกษา	https://eds.kmutt.ac.th/about-us/annual-report/
1.17	ข้อมูลผลงานวิชาการ	https://www.kmutt.ac.th/category/news/research-innovation/
1.18	ข้อมูลงานวิจัยและนวัตกรรม	https://ripo.kmutt.ac.th/
2. ข้อมูลเกี่ยวกับการดำเนินงานตามแนวปฏิบัติตามหลักธรรมาภิบาลในสถาบันอุดมศึกษา		
2.1	ข้อมูลสารสนเทศ ข่าวประชาสัมพันธ์	https://www.kmutt.ac.th/category/news/featured-news/
2.2	ระเบียบ กฎหมายที่เกี่ยวข้อง	https://www.kmutt.ac.th/about-kmutt/law/
2.3	รายงานประจำปี	https://www.kmutt.ac.th/about-kmutt/publications-report/
2.4	รายงานทางการเงิน	https://ita.kmutt.ac.th/public.htm
2.5	ข้อมูลเกี่ยวกับนายกสภา กรรมการสภาสถาบัน และผู้บริหารสถาบัน	https://www.kmutt.ac.th/kmutt-org/
2.6	การเปิดเผยข้อมูลด้านธรรมาภิบาลในรายงานประจำปี	https://www.kmutt.me/vcg2eD0 (หน้า 214)
3. ข้อมูลผลการดำเนินงาน		
3.1	เจ้าหน้าที่รับผิดชอบในการเปิดเผยผลการดำเนินการของสถาบันอุดมศึกษาต่อสาธารณะ	https://cc.kmutt.ac.th/staff.html (ผู้ช่วยผู้อำนวยการด้านการพัฒนาข้อมูล)
3.2	การปรับปรุงข้อมูลให้เป็นปัจจุบัน	https://cc.kmutt.ac.th/staff.html (ผู้ช่วยผู้อำนวยการด้านการพัฒนาข้อมูล)
3.3	การเปิดเผยข้อมูลผลการดำเนินการในเว็บไซต์หลักของสถาบันอุดมศึกษา	https://stg.kmutt.ac.th/document/publication/54/20230215-181940.pdf https://www.kmutt.me/vcg2eD0
3.4	ช่องทางการเปิดเผยผลการดำเนินงาน	https://www.kmutt.ac.th https://www.facebook.com/KMUTT/
3.5	ช่องทางการปฏิสัมพันธ์ข้อมูลของหน่วยงาน (ช่องทางรับฟังความคิดเห็นผู้ที่มารับบริการ)	https://hermes.kmutt.ac.th/complain/login.aspx
3.6	Social Network ของหน่วยงาน	https://www.facebook.com/KMUTT/ https://twitter.com/kmutt https://www.youtube.com/user/KMUTTV https://www.instagram.com/love.kmutt/

คณะผู้จัดทำ

Prepared by

ที่ปรึกษา



Advisors

รองศาสตราจารย์ ดร.สุวิทย์ แซ่เตีย
อธิการบดี

Assoc. Prof. Dr. Suvit Saetia
President

อาจารย์ธนิตสรณ์ จิระพรชัย
รองอธิการบดีฝ่ายแผนและสารสนเทศ

Mr. Thanitsorn Chirapornchai
Vice President for Planning and Information

ดร.วรรณมา เต็มสิริพจน์
ผู้ช่วยอธิการบดีฝ่ายวางแผนยุทธศาสตร์
รักษาการผู้อำนวยการสำนักงานยุทธศาสตร์

Dr. Wanna Temsiripoj
Assistant to the President for Strategic Planning,
Acting Director of Strategy Office

วิเคราะห์ / เรียบเรียง



Analyzed / Organized by

นางสาวกิตติญาณ์ เฟื่องชูนุช
หัวหน้ากลุ่มงานวิจัยสถาบันและสารสนเทศ สำนักงานยุทธศาสตร์

Miss Kittiya Fuangchunuch
Head of Institutional Research and Information Unit, Strategy Office

นางนิชาภัทร อุทัยชังนุกร
กลุ่มงานวิจัยสถาบันและสารสนเทศ สำนักงานยุทธศาสตร์

Mrs. Nichapat Utaichanangkul
Institutional Research and Information Unit, Strategy Office

แปลภาษาอังกฤษ



Translated by

นางสาวปณิดา แก่นทรัพย์

Miss Panida Kaensup

ภาพประกอบ



Pictures / Graphics

กลุ่มงานการสื่อสารเชิงกลยุทธ์และการตลาด
สำนักงานมหาวิทยาลัยสัมพันธ์

Strategic Communications and Marketing Unit,
University Relations Office

ภาพจากโครงการประกวดภาพถ่าย
โดยชมรมศิลปะและการถ่ายภาพ มจร.

Photos from Photo Contest Project by KMUTT students and
personnel Photos from KMUTT Arts and Photography Club

ภาพจากเว็บไซต์และหน่วยงานต่าง ๆ ภายในมหาวิทยาลัย

Photos from websites and Various Work Units in the University

เอกสารงานวิจัยสถาบันฯ หมายเลข 1/2566

Institutional Research and Information Unit Document No.1/2566

เผยแพร่ เดือนมิถุนายน 2566

Published in June 2023

ออกแบบรูปเล่มและพิมพ์



Designed and printed at

บริษัท ซีโน พับลิชชิ่ง แอนด์ แพคเกจจิ้ง จำกัด
โทรศัพท์ : 0 2511 5715
อีเมล : admin@zenopublishing.co.th

Zeno Publishing and Packaging Co.Ltd.
Telephone : 0 2511 5715
Email : admin@zenopublishing.co.th



ซื้อสิ่งพิมพ์ KMUTT ร่วมอนุรักษ์สิ่งแวดล้อม

ด้วยการใช้กระดาษที่ใช้พลังงานน้ำในการผลิต เป็นมิตรกับสิ่งแวดล้อม และถนอมสายตา
ช่วยลดการปลดปล่อยก๊าซคาร์บอนไดออกไซด์มากกว่า 40%



Together
we are **stronger**



มหาวิทยาลัยเทคโนโลยีพระจอมเกล้าธนบุรี
King Mongkut's University of Technology Thonburi

126 ถนนประชาอุทิศ แขวงบางมด เขตทุ่งครุ กรุงเทพฯ 10140
126 Pracha Uthit Rd., Bang Mod, Thung Khru, Bangkok 10140

Telephone



02 470 8000

E-mail Us



info@kmutt.ac.th

Follow Us



www.kmutt.ac.th