



King Mongkut's University of Technology Thonburi





มหาวิทยาลัยเทคโนโลยีพระจอมเกล้าธนบุรี

King Mongkut's University of Technology Thonburi

Good University Report 2017

สารบัญ

ลักษณะองค์กร	4
การนำองค์กรอย่างมีวิสัยทัศน์	5
การดำเนินการกิจของมหาวิทยาลัยในปัจจุบัน	7
ผลลัพธ์ของมหาวิทยาลัย	18





มหาวิทยาลัยเทคโนโลยีพระจอมเกล้าธนบุรี (มจธ.) มีพัฒนาการมากกว่า 57 ปี จุดกำเนิดมาจาก “วิทยาลัยเทคนิคธนบุรี” ซึ่งก่อตั้งขึ้นในปี พ.ศ. 2503 และเป็นมหาวิทยาลัยของรัฐแห่งแรกที่เปลี่ยนสภาพเป็นมหาวิทยาลัยในกำกับรัฐ ตั้งแต่ปี พ.ศ. 2541 เน้นการผลิตบัณฑิต Hands on มุ่งเป็นมหาวิทยาลัยวิจัยและผลิตบัณฑิตคุณภาพทางด้านวิทยาศาสตร์และเทคโนโลยีขนาดกลาง สร้างองค์ความรู้ใหม่โดยผ่านการวิจัยและพัฒนา ให้บริการวิชาการด้วยการแลกเปลี่ยนเรียนรู้ ถ่ายทอดประสบการณ์ ความรู้และเทคโนโลยีแก่ชุมชนสังคมและภาคอุตสาหกรรมของประเทศ มหาวิทยาลัยมีพื้นที่ให้บริการ 4 แห่ง ได้แก่ มจธ.(บางมด) ตั้งอยู่ฝั่งธนบุรี กรุงเทพมหานคร เป็นพื้นที่การเรียนการสอนหลักและเป็น ศูนย์กลางบริหารของมหาวิทยาลัย มจธ.(บางขุนเทียน) เป็นพื้นที่ส่งเสริมการทำงานร่วมกับหน่วยงาน ภายนอกทั้งภาครัฐและภาคเอกชนโดยผ่านกลไกสวนอุตสาหกรรม และเป็นหน่วยบ่มเพาะเทคโนโลยีและ ธุรกิจ มจธ.(ราชบุรี) เป็นศูนย์บริการทางการศึกษาที่การจัดการเรียนการสอนด้านวิทยาศาสตร์และเทคโนโลยีรูปแบบใหม่ที่เรียกว่า Residential College และศูนย์บริการทางการศึกษาในเมือง หรือเรียกว่า KX (Knowledge Exchange) เป็นพื้นที่สร้างระบบนิเวศในการสร้างนวัตกรรม (Innovation Eco System) ทำให้เกิดบูรณาการทั้งในด้านการเรียนการสอน วิจัย และบริการวิชาการแก่ภาคเอกชน ชุมชน และสังคม มีความเป็นนวัตกรรม สามารถทำงาน Start up เป็นผู้ประกอบการทางด้านเทคโนโลยี ปัจจุบัน มจธ. ผลิตบัณฑิตทางด้านวิศวกรรมศาสตร์ วิทยาศาสตร์และเทคโนโลยี ระดับปริญญาตรีถึงปริญญาเอก ปีละประมาณ 4,000 คน จากหลักสูตรปกติและนานาชาติ 47 หลักสูตร 145 สาขาวิชา ใน 11 คณะ/สถาบัน/บัณฑิตวิทยาลัย

ด้านการวิจัย มจธ. เป็นมหาวิทยาลัยวิจัย 1 ใน 9 แห่ง ของโครงการมหาวิทยาลัยวิจัยแห่งชาติ ที่จัดโดยสำนักงานคณะกรรมการการอุดมศึกษาตั้งแต่ปีงบประมาณ 2553 จากผลงานวิจัยที่โดดเด่นส่งผลให้ มจธ. ได้รับการจัดอันดับในระดับโลก (World Ranking) จากสถาบันจัดอันดับต่าง ๆ หลายแห่ง โดยจากการจัดอันดับของ THE (Times Higher Education World University Rankings) มจธ. เป็นมหาวิทยาลัยไทยเพียงแห่งเดียวที่อยู่ในอันดับ 1 ใน 400 ของโลก ติดต่อกัน 3 ปี ในช่วงปี 2012-2014 และหลังจากปี 2014 ถึงปัจจุบัน มจธ.ยังคงอยู่ในอันดับ 1 ใน 10 ของประเทศจากการจัดอันดับของทุกสถาบัน ส่วนด้านบริการวิชาการแก่สังคม มจธ. มีความร่วมมือกับภาคีภายนอกทุกภาคส่วน มีการถ่ายทอดความรู้และเทคโนโลยี เพื่อแก้ปัญหาแก่ชุมชน สังคม และประเทศ ตามลำดับ จาก “โครงการมหาวิทยาลัยกับชุมชนและสังคม” ที่ดำเนินการต่อเนื่องมาเป็นระยะเวลายาวนานกว่า 35 ปี นับตั้งแต่ปี 2525 รวมทั้งกิจกรรมจิตอาสาต่าง ๆ โดยใช้ชุมชน/สังคม เป็นห้องปฏิบัติการที่เรียกว่า “ห้องปฏิบัติการทางสังคม (Social Labs)” เพื่อให้เป็นแหล่งเรียนรู้ของนักศึกษาและคณาจารย์ ในขณะที่เดียวกันชุมชน/สังคมก็ได้รับการพัฒนาและแก้ไขปัญหาไปพร้อมกัน ในปัจจุบัน มจธ. มีบุคลากร (รวมลูกจ้าง) 2,430 คน แบ่งเป็นบุคลากรสายวิชาการ (อาจารย์/นักวิจัย) 891 คน และบุคลากรสายสนับสนุน 1,539 คน (ณ พฤษภาคม 2560)



การดำเนินงานทุกภารกิจของมหาวิทยาลัย อันได้แก่ การเรียนการสอนในการผลิตบัณฑิต คุณภาพ วิจัยและบริการวิชาการ เพื่อสร้างองค์ความรู้ที่ก่อให้เกิดประโยชน์ต่อชุมชน/สังคม ทำนุบำรุง ศิลปวัฒนธรรมและภารกิจเพื่อตอบสนองต่อชุมชนสังคม ต้องมีความเชื่อมโยงและสอดคล้องกับวิสัยทัศน์ พันธกิจ และค่านิยมองค์กร ซึ่งเกิดจากกระบวนการมีส่วนร่วมจากประชาคม มจร. โดยมีจุดเด่นที่แตกต่างกัน ในแต่ละพื้นที่การให้บริการ ตามกรอบการพัฒนามหาวิทยาลัยระยะยาว 15 ปี (KMUTT Roadmap 2030) และมีการถอดเป็นแผนกลยุทธ์ระยะ 5 ปี ปัจจุบันอยู่ในช่วงแผนกลยุทธ์ฯ ฉบับที่ 12 (พ.ศ. 2560-2564) และวัดผลการดำเนินงานโดยใช้ตัวชี้วัดหลัก ที่เรียกว่า KMUTT Super KPIs สอดคล้องกันทั้งใน ระดับองค์กรและระดับหน่วยงาน



“เราทำ Value Creation บนความรู้ เพราะเราเป็น Knowledge Institute
ถ้าเราจะมี Value เราก็มี Value Based on ความรู้ของเรา ...
และ Value นั้น ก็ทำให้เรามีทรัพยากรมาทำงาน ก็จะทำให้เราสามารถทำงานได้มากขึ้นๆ
ทำให้ เรามีคุณค่าและความหมายมากขึ้นได้
เพราะถ้าเราไม่ทำอย่างนี้ เราจะถูกเบียดออกไปและไม่มี ความหมายในที่สุด”

รศ.ดร.ศักรินทร์ ภูมิรัตน อธิการบดี

การดำเนินงานของ มจร. อยู่ภายใต้การกำกับดูแลและคำแนะนำของสภามหาวิทยาลัยที่มีผู้ทรงคุณวุฒิจากหลากหลายสาขาวิชาชีพ มีการประชุมทั้งแบบเป็นทางการ (ประชุมประจำทุกเดือน) และไม่เป็นทางการ (ปีละ 2 ครั้ง) ซึ่งเรียกว่าการประชุมนอกรอบ (Retreat) โดยข้อเสนอแนะที่ได้จากการประชุมจะถูกนำมาปรับใช้ในการดำเนินงานด้านต่าง ๆ ของมหาวิทยาลัย นอกจากนี้สภามหาวิทยาลัยมีการประเมินตนเองทุกปี เพื่อให้คณะกรรมการสภามหาวิทยาลัยมีแนวทางในการประเมินตนเอง รวมทั้งพิจารณาทบทวนการปฏิบัติงานตามบทบาทหน้าที่ที่กำหนดไว้ และนำไปปรับปรุงการดำเนินงานของคณะกรรมการฯ ให้มีประสิทธิภาพยิ่งขึ้น โดยผลการประเมินที่ผ่านมามีคะแนนเฉลี่ยอยู่ในระดับมากที่สุดในทุกมิติ

ในระดับคณะ สำนัก สถาบัน อธิการบดีมอบหมายอำนาจการบริหารจัดการเพื่อให้ความเป็นอิสระและความคล่องตัวในการทำงาน ซึ่งเป็นกลไกสำคัญที่สนับสนุนให้เกิดการพัฒนาอย่างต่อเนื่อง



การประชุม retreat

ด้านการบริหารและพัฒนาบุคลากร มจร. มีการวางแผนกำลังคน การกำหนดเงินเดือนค่าจ้าง และค่าตอบแทน การสรรหาและการคัดเลือก การพัฒนาบุคลากร การประเมินผลการปฏิบัติงาน การเลื่อนตำแหน่ง การโอนหรือย้าย ขวัญและวินัย การพ้นจากงาน และสวัสดิการ รวมทั้งมีหลักปฏิบัติ ด้านจรรยาบรรณองค์กร (Code of Conduct) เพื่อให้บุคลากรประพฤติและปฏิบัติงานได้อย่างเหมาะสม ในการพัฒนาบุคลากร มจร. ได้จัดทำแผนพัฒนาบุคลากรให้มีบทบาทเชิงรุกและตอบสนองต่อการพัฒนา ทั้งด้านการพัฒนาเส้นทางอาชีพ (Career Path) และด้านพัฒนาศักยภาพที่เหมาะสมกับตำแหน่ง สอดคล้องกับขีดความสามารถหลัก (Core Competency) ส่วนการรับฟังความคิดเห็นของบุคลากร ได้มีการวัดผ่านการสำรวจ Personal Engagement โดยผลสำรวจมาจากปัจจัยจูงใจที่ส่งผลต่อ ความผูกพันกับองค์กรในแต่ละด้าน

ทั้งนี้ ในการบริหารงานด้านต่าง ๆ มหาวิทยาลัยมีระบบสารสนเทศสนับสนุนการปฏิบัติงานและการตัดสินใจ โดยมีแผนแม่บทเทคโนโลยีสารสนเทศและการสื่อสาร พ.ศ. 2560-2564 เป็นกรอบการดำเนินงาน สามารถจำแนกระบบสารสนเทศภายในมหาวิทยาลัยออกได้เป็น 2 ระบบหลัก คือระบบสารสนเทศเพื่อการเรียนการสอนและการวิจัย ได้แก่ ระบบรับสมัคร ระบบทะเบียนนักศึกษา ระบบฐานข้อมูลงานวิจัยและทรัพย์สินทางปัญญา ระบบการเงิน ระบบบุคลากร ฯลฯ และระบบสารสนเทศเพื่อการบริหารจัดการและการตัดสินใจ ได้แก่ ระบบบริการสารสนเทศ มจร. (KMUTT Information Service System : KISS) ระบบสารสนเทศสำหรับผู้บริหาร ระบบติดตามประเมินผลตัวชี้วัด (KMUTT Super KPIs) ฯลฯ

ระบบสารสนเทศสนับสนุนการปฏิบัติงานและการตัดสินใจ ภายใน มจร.

(ประกอบด้วย 2 ระบบใหญ่)



1

ระบบสารสนเทศ

เพื่อการเรียนการสอนและการวิจัย

(ระดับการใช้งานเทียบเท่าระบบ

Transaction Processing System : TPS)



2

ระบบสารสนเทศ

เพื่อการบริหารจัดการและการตัดสินใจ

(ระดับการใช้งานเทียบเท่าระบบ

Management Information System : MIS

และ Executive Information System : EIS)

มจร. มีภารกิจในการให้การศึกษา ส่งเสริมวิชาการและวิชาชีพชั้นสูง ทำการสอน วิจัย ให้บริการทางวิชาการแก่สังคม รวมถึงพัฒนาและถ่ายทอดวิทยาศาสตร์และเทคโนโลยี และทำนุบำรุงศิลปและวัฒนธรรม โดยการดำเนินการกิจของ มจร. ในแต่ละด้านมีดังนี้

ด้านการศึกษา มจร. จัดการเรียนการสอนภายใต้กรอบมาตรฐานการศึกษาระดับอุดมศึกษาไทย (Thailand Qualification Framework -TQF) และ KMUTT Student QF กำหนดคุณลักษณะของบัณฑิตต้องเป็นเลิศทางวิชาการและทำงานได้จริง (Practical Excellence) และเป็นผู้นำการเปลี่ยนแปลงของสังคม (Social Change Agent) ภายใต้กรอบการปฏิบัติที่เรียกว่า “KMUTT Educational Reform” ที่สร้างบรรยากาศและสภาพแวดล้อมให้ทุกนาที่ใน มจร. คือการเรียนรู้ โดยได้เริ่มพัฒนาการเรียนการสอนที่เน้นผลลัพธ์การเรียนรู้ (Outcome Based Education) โดยหลักสูตรระดับปริญญาตรีที่มีจุดเด่น คือ ในทุกหลักสูตรเน้นการเรียนรู้ผ่านกลไกการลงมือปฏิบัติจริงโดยการทำ Capstone Project ส่วนหลักสูตรระดับบัณฑิตศึกษามีทั้งที่เน้นการประยุกต์เพื่อใช้งานและเน้นการวิจัยชั้นสูง เพื่อตอบโจทย์ทั้งระยะสั้นและระยะยาวของประเทศ และได้เริ่มมีการพัฒนาการศึกษารูปแบบต่าง ๆ เพื่อส่งเสริมการเรียนรู้ ได้แก่ การเรียนรู้ร่วมกับการทำงาน (Work-integrated Learning – WiL) การเรียนแบบ Active Learning และ Problem-Based Learning (PBL) ซึ่งมุ่งให้บัณฑิตมีความรู้และทักษะรวมทั้ง Mindset การเป็นผู้ประกอบการ (Entrepreneurship) ที่จำเป็นตรงตามความต้องการของผู้ใช้บัณฑิตและประกอบอาชีพได้

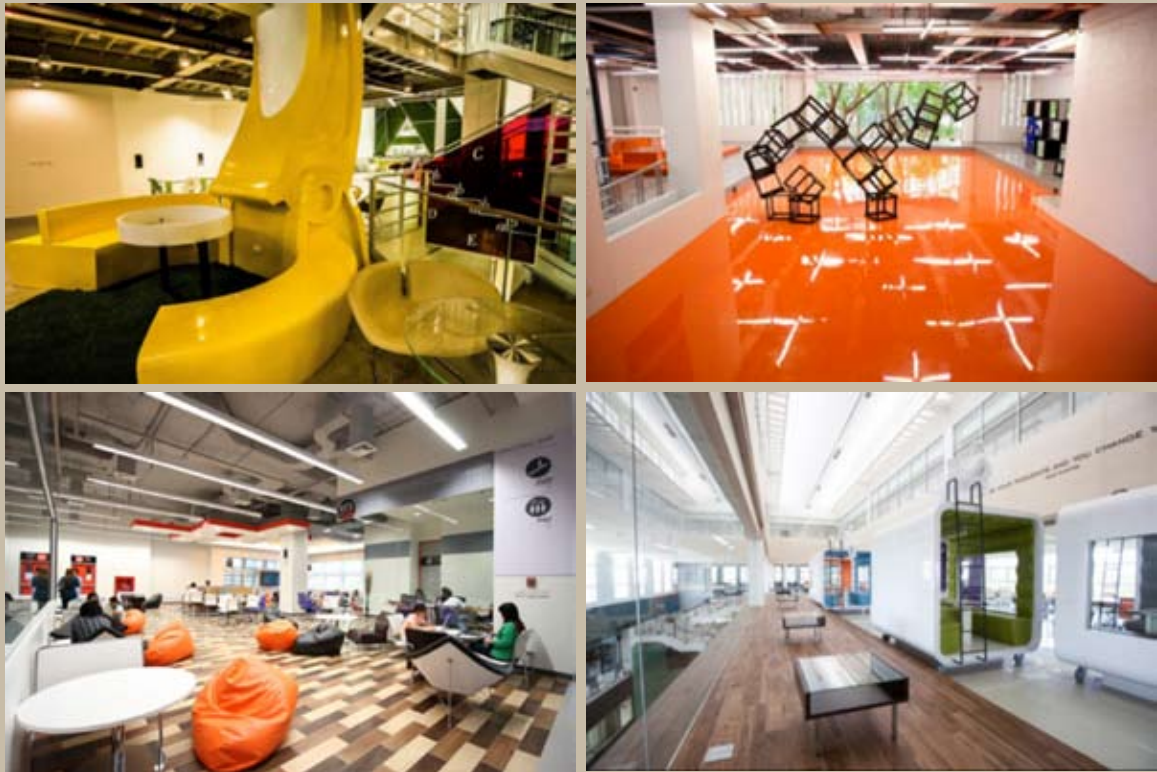
ในขณะเดียวกัน มจร. เน้นให้นักศึกษาได้เรียนรู้ด้วยตนเองมากขึ้นด้วยการใช้สื่อ e-Learning และมีการปรับห้องเรียนใหม่ที่เรียกว่าห้องเรียนรู้แบบ X-Classroom และตั้งแต่ปีการศึกษา 2556 มจร. ได้เตรียมสร้างวิศวกรพันธุ์ใหม่ ด้วยวิธีการเรียนการสอนที่เรียกว่า **Residential College** ณ มจร. (ราชบุรี) เป็นตัวอย่างหนึ่งที่เน้นในการพัฒนา Soft Skill ตามคุณลักษณะของบัณฑิตในศตวรรษที่ 21 โดยรับนักศึกษาพักแบบอยู่ประจำ 120 คนต่อปี เพื่อเข้าสู่กระบวนการเรียนการสอนแบบใหม่ในรูปแบบของ Modular Learning ที่สร้างให้เกิดการเรียนรู้ร่วมกัน มีอาจารย์ 1 ท่าน ดูแลนักศึกษา 10 คน มีกิจกรรมการเรียนรู้นอกห้องเรียน และอื่น ๆ เช่น กิจกรรมร่วมกันในช่วงเย็น ดูละคร เล่นกีฬา เล่นดนตรี และมีอาจารย์ที่ปรึกษาสอนให้กับนักศึกษาในกลุ่มย่อยของตนเอง เป็นต้น



Residential College มจร.(ราชบุรี)

ในการจัดการศึกษาที่เน้นกระบวนการเรียนรู้ของผู้เรียน จำเป็นต้องมีสิ่งอำนวยความสะดวกเพื่อสร้างความพร้อมของผู้เรียนก่อนเข้าสู่บทเรียนในแต่ละครั้ง กระจายสู่ผู้เรียนได้อย่างทั่วถึง ไม่จำกัดเวลา และสถานที่ มหาวิทยาลัยจึงจัดโครงสร้างพื้นฐานทางด้านเทคโนโลยีสารสนเทศไว้รองรับ ไม่ว่าจะเป็นการบริการสื่อการเรียนการสอนบนอินเทอร์เน็ต ทรัพยากรสารสนเทศออนไลน์ (e-Content) ระบบห้องสมุดอัตโนมัติ ระบบเครือข่ายอินเทอร์เน็ตความเร็วสูง ระบบอินเทอร์เน็ต และระบบ Wifi ทั่วทั้งมหาวิทยาลัย รวมทั้งช่องทางการสื่อสารกันระหว่าง มจร. ในแต่ละพื้นที่

ในส่วนของนโยบายส่งเสริมการเรียนรู้นอกห้องเรียน ตั้งแต่ปี 2548 มจร. ได้เริ่มสร้างพื้นที่ส่งเสริมการเรียนรู้ในสำนักหอสมุด ต่อมาในปี 2556 ได้เพิ่มพื้นที่เรียนรู้พร้อมอุปกรณ์และเทคโนโลยีที่ทันสมัยเป็น 3 พื้นที่ ได้แก่ พื้นที่ SoA+D Learning Space Fabrication Lab ของคณะสถาปัตยกรรมศาสตร์ฯ พื้นที่ Science Learning Space ตั้งอยู่ภายในคณะวิทยาศาสตร์ และพื้นที่ Library Learning Space ตั้งอยู่ ณ สำนักหอสมุด โดยมีห้องเรียนกลางพร้อมอุปกรณ์มัลติมีเดียที่ปรับเป็นห้องเรียนแบบ Flipped Classroom จำนวน 51 ห้อง ทั้งนี้ในปี 2559 มหาวิทยาลัยได้เปิดศูนย์เสริมสร้างการเรียนรู้และการสอน (Center for Effective Learning and Teaching : CELT) ขึ้น เพื่อให้เป็นพื้นที่แลกเปลี่ยนประสบการณ์ด้านการเรียนการสอน และให้คำปรึกษาเพื่อพัฒนาการเรียนการสอนตามหลัก KMUTT Educational Reform



พื้นที่ส่งเสริมการเรียนรู้ภายในมหาวิทยาลัย

ในด้านการสนับสนุนโอกาสทางการศึกษา มจร. ได้จัดทุนการศึกษาไว้รองรับนักศึกษาระดับปริญญาตรีและบัณฑิตศึกษา โดยในรอบปีมีผู้ที่ได้รับทุนคิดเป็นร้อยละ 36 ของนักศึกษาทั้งหมด โดยทุนแบ่งเป็น 4 กลุ่ม ได้แก่ ทุนการศึกษาเพื่อพัฒนาศักยภาพของนักศึกษา ทุนเพื่อให้โอกาสและสร้างคนดีมีคุณธรรม ทุนช่วยเหลือนักศึกษา และทุนการศึกษาสำหรับนักศึกษาต่างชาติ



ในรอบปีมีนักศึกษา มจร. ที่ได้รับทุนคิดเป็น **36%** ของจำนวนนักศึกษาทั้งหมด

ทุนการศึกษาเพื่อรองรับนักศึกษาระดับปริญญาตรีและบัณฑิตศึกษา



ทุนการศึกษาเพื่อพัฒนาศักยภาพของนักศึกษา
 ทุนเพชรพระจอมเกล้า ทุนเจียรไนเพชร
 ทุนจ้างผู้ช่วยนักวิจัย ทุนแสดงเลื่องเรื่องรุ่ง ฯลฯ



ทุนการศึกษาเพื่อให้โอกาสและสร้างคนดีมีคุณธรรม
 ทุนธรรมรักษา ทุน 50 ปี มจร. - 50 ทุน สร้างคนเก่งและคนดี



ทุนการศึกษาเพื่อช่วยเหลือนักศึกษา
 ทุนสนับสนุนนักศึกษา ทุนเงินยืมเพื่อการศึกษา



ทุนการศึกษาสำหรับนักศึกษาต่างชาติ
 ทุนสหปัญญา ทุนสนับสนุนการศึกษาแก่ชาวต่างชาติ
 จากประเทศอนุภูมิภาคสุมาตรา (GMS)

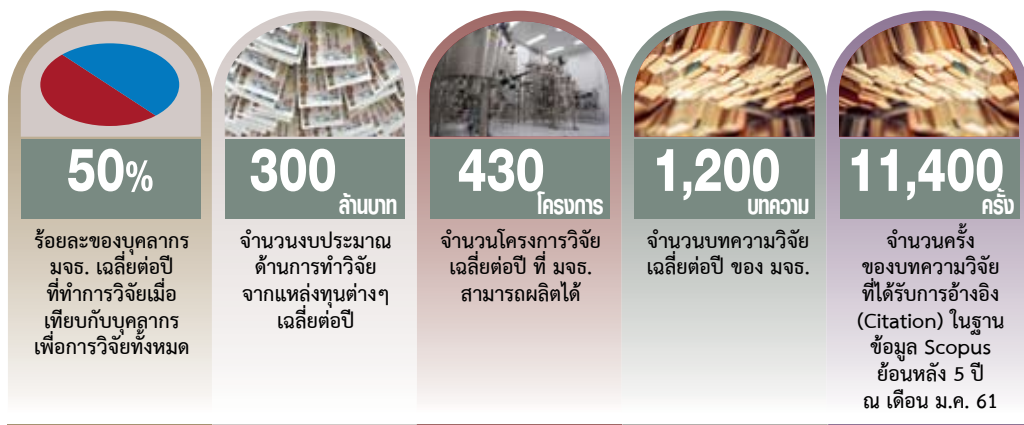


ด้านการวิจัย มจร. มุ่งเน้นการทำงานวิจัยที่มีผลกระทบสูง โดยความรู้และทักษะที่ได้จากการวิจัย ส่งเสริมการพัฒนาบุคลากรและการเรียนรู้ของนักศึกษา และผลงานวิจัยสามารถตอบโจทย์ความต้องการของทุกภาคส่วน เช่น ภาครัฐ ภาคสังคม และภาคอุตสาหกรรม เป็นต้น โดยมีการจัดตั้ง**สำนักงานวิจัย นวัตกรรม และพันธมิตร**รับผิดชอบในการบริหารและจัดการงานวิจัยและนวัตกรรม รวมทั้งกำหนดหลักเกณฑ์และแนวทางที่ชัดเจนในการจัดตั้งกลุ่มวิจัย (Research Cluster) ห้องปฏิบัติการวิจัย และกลไกการสนับสนุนความเข้มแข็งของกลุ่มวิจัยด้วยการส่งเสริมให้มี Visiting Professor, Distinguished Visiting Professor และ Post-doctoral Fellowship จากต่างประเทศ รวมทั้งการจัดหาครุภัณฑ์วิจัยขั้นสูงของส่วนกลาง เพื่อสนับสนุนด้านการเรียนการสอนและวิจัย อีกทั้งมีโครงการ International Research Advisory Panel (IRAP) ซึ่งเป็นคณะที่ปรึกษานานาชาติด้านการวิจัยของมหาวิทยาลัย เพื่อยกระดับคุณภาพการวิจัยอย่างมีนัยสำคัญ

ในการสร้างความร่วมมือกับภาคอุตสาหกรรมได้ดำเนินการผ่านกิจกรรมต่าง ๆ อาทิ การวิจัยและพัฒนา การแลกเปลี่ยนบุคลากร การสนับสนุนเงินทุน วัสดุ อุปกรณ์วิจัย การเป็นที่ปรึกษา การฝึกอบรม และประสานความร่วมมือในด้านอื่น ๆ กับภาคอุตสาหกรรม จำนวน 51 แห่ง เช่น บริษัท เบทาโกร จำกัด (มหาชน) บริษัท ไออาร์พีซี จำกัด (มหาชน) และบริษัท รถไฟฟ้า ร.ฟ.ท. จำกัด เป็นต้น นอกจากนี้ยังส่งเสริมให้นักวิจัยไปทำงานในสถานประกอบการจริงใน**โครงการ Talent Mobility** โดย มจร. เป็นหนึ่งในศูนย์ประสานงานจัดหานักวิจัยตามความต้องการของสถานประกอบการ เพื่อนำไปสู่การดำเนินโครงการวิจัยร่วมภาครัฐและเอกชน ที่ผ่านมามีบริษัทที่เข้าร่วมโครงการอย่างต่อเนื่อง นอกจากนี้มหาวิทยาลัยจัดให้มีงานเจตชูเกียรติเป็นประจำทุกปี เพื่อร่วมยินดีและแสดงความขอบคุณในความทุ่มเทของบุคลากรและนักศึกษา ที่ได้สร้างชื่อเสียงและรับรางวัลจากการวิจัยและสิ่งประดิษฐ์ต่าง ๆ มาตั้งแต่ปี 2555 และจัดให้มี **โครงการรางวัลนักวิจัยดาวรุ่ง มจร.** เพื่อเป็นการสร้างกำลังใจให้กับอาจารย์นักวิจัยรุ่นใหม่และสร้างความก้าวหน้าในอาชีพของนักวิจัย

ในแต่ละปีมหาวิทยาลัยมีงบประมาณด้านการวิจัยจากแหล่งทุนต่าง ๆ เฉลี่ยปีละ 300 ล้านบาท มีบุคลากรที่ทำวิจัยเฉลี่ยปีละร้อยละ 50 ของบุคลากรเพื่อการวิจัยทั้งหมด มีโครงการวิจัยเฉลี่ยปีละ 430 โครงการ และมีบทความวิจัยเฉลี่ยปีละไม่ต่ำกว่า 1,200 บทความ โดยบทความได้รับการอ้างอิง (Citation) ในฐานข้อมูล Scopus ย้อนหลัง 5 ปี (ณ เดือนมกราคม 2561) จำนวน 11,443 บทความ ส่งผลให้ในระยะ 4-5 ปีที่ผ่านมา มจร. ได้รับการจัดอันดับจากสถาบันต่าง ๆ ให้เป็นหนึ่งในมหาวิทยาลัยชั้นนำทั้งในระดับภูมิภาคและในระดับโลก นอกจากนี้ มจร. ยังมีผลงานวิจัยและสิ่งประดิษฐ์ที่ได้รับการจดสิทธิบัตรและอนุสิทธิบัตรเป็นจำนวนมาก โดยมีสิทธิบัตร 61 เรื่อง และอนุสิทธิบัตร 90 เรื่อง และมีผลงานที่อยู่ระหว่างดำเนินการยื่นขออีกประมาณ 250 เรื่อง

ผลลัพธ์ในการพัฒนางานด้านการวิจัยของ มจร.



ในการผลิตผลงานวิจัยและการบริหารจัดการงานวิจัย มหาวิทยาลัยมีหน่วยงานที่ทำงานวิจัยและบริการวิชาการหลายหน่วยงาน ได้แก่ สำนักวิจัยและบริการวิทยาศาสตร์และเทคโนโลยี (สวท.) สถาบันพัฒนาและฝึกอบรมโรงงานต้นแบบ (สรบ.) สำนักสวนอุตสาหกรรม (สสอ.) โดย 2 หน่วยงานหลัง ตั้งอยู่ในพื้นที่ มจร. (บางขุนเทียน) โดยมหาวิทยาลัยจัดตั้งเป็นสวนการศึกษาและสวนอุตสาหกรรมในมหาวิทยาลัยแห่งแรกของประเทศไทย เริ่มดำเนินการมาตั้งแต่ปี 2543 เน้นการทำวิจัย ถ่ายทอดเทคโนโลยี และสนับสนุนความเข้มแข็งด้านอุตสาหกรรมของประเทศ รวมถึงเป็นต้นแบบมหาวิทยาลัยสะอาด มีการจัดการด้านสิ่งแวดล้อมที่ดี (Green University)



ภายในสวนอุตสาหกรรมยังเป็นที่ตั้งของโรงงานต้นแบบผลิตยาชีววัตถุแห่งชาติ (National Biopharmaceutical Facility : NBF) ที่ได้รับการรับรองให้เป็นสถานที่ผลิตยาจากองค์การอาหารและยา (อ.ย.) ให้บริการแก่ทั้งภาครัฐและเอกชนที่จะเข้ามาทดลองผลิตยาชีววัตถุ / วัคซีน ที่จะใช้ทดลองในคน (Clinical Trial Phase I & II) และการผลิตเพื่อทดลองตลาด โดยในปี 2560 มีลูกค้าทั้งจากภาครัฐและเอกชนมาใช้บริการต่อเนื่อง เช่น สถาบันวัคซีนแห่งชาติ (NVI) โรงพยาบาลศิริราช และบริษัท เบอร์ลี ยูคเกอร์ จำกัด (มหาชน) เป็นต้น



ด้านการบริการวิชาการและความรับผิดชอบต่อสังคม (CSR) มจธ. ให้บริการวิชาการที่มุ่งเน้นผลงานที่ทำงานได้จริงตามความต้องการของภาครัฐ ภาคสังคม และภาคอุตสาหกรรมอย่างเป็นรูปธรรม ส่งผลให้ มจธ. สร้างสมประสบการณ์ทำให้เกิดทักษะในการพัฒนา ต่อยอดผลงานวิจัยและผลงานสร้างสรรค์ที่สามารถขยายผลไปสู่การใช้งานจริง และขณะเดียวกันความรู้และทักษะที่สั่งสมจากประสบการณ์การทำงานบริการวิชาการ ส่งเสริมศักยภาพของบุคลากร มจธ. ในทุกมิติ ทั้งด้านการเรียนการสอนที่เน้นให้เกิดความเข้าใจกระบวนการทำงานจริงของศาสตร์หนึ่ง ๆ ด้านวิจัยที่มีผลกระทบสูง และด้านการสร้างเครือข่ายการทำงานระหว่างภาคอุตสาหกรรมและมหาวิทยาลัย

นอกจากนี้ มหาวิทยาลัยได้มีการร่วมคิด ร่วมทำ ร่วมเรียนรู้กับสังคมและชุมชนในหลายระดับ และหลายมิติ ตั้งแต่ครัวเรือน หมู่บ้าน ชุมชน จนถึงจังหวัด เพื่อนำความรู้ไปพัฒนาการทำงานกับชุมชน และสังคมอย่างต่อเนื่อง สร้างปฏิสัมพันธ์กับชุมชนในรูปแบบต่าง ๆ โดยโครงการบริการวิชาการที่มหาวิทยาลัยได้ดำเนินการมาอย่างต่อเนื่อง ได้แก่ โครงการมหาวิทยาลัยกับชุมชน ประกอบด้วย กลุ่มมหาวิทยาลัยกับโรงเรียน กลุ่มมหาวิทยาลัยกับการพัฒนาอาชีพ คุณภาพชีวิตและสิ่งแวดล้อม และกลุ่มมหาวิทยาลัยกับโครงการหลวงและโครงการตามพระราชดำริ

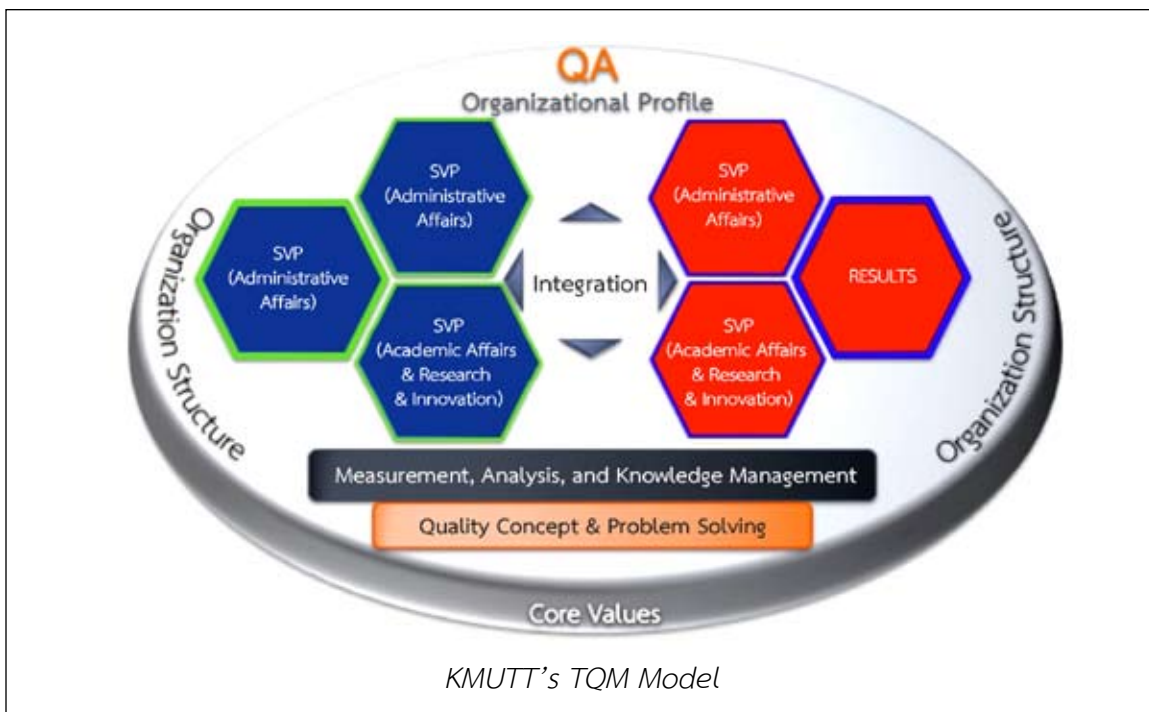


ด้านการทำนุบำรุงศิลปะและวัฒนธรรม มีกลไกการดำเนินกิจกรรมด้านศิลปะและวัฒนธรรม ใน 2 ระดับ ทั้งระดับมหาวิทยาลัย และระดับหน่วยงานในมหาวิทยาลัย ซึ่งกำหนดนโยบายโดย คณะกรรมการพัฒนานักศึกษา มีชมรมฝ่ายศิลปะและวัฒนธรรมที่เกิดจากการรวมกลุ่มของนักศึกษา และ มีการคัดเลือกผู้ที่มีความสามารถเฉพาะด้านศิลปะและวัฒนธรรมเข้าศึกษาต่อภายใต้ทุนการศึกษา เพชรพระจอมเกล้า

กิจกรรมทำนุบำรุงศิลปะและวัฒนธรรมที่จัดขึ้น มีทั้งกิจกรรมที่จัดขึ้นเป็นประจำทุกปี เช่น พิธีถวายสัตย์ปฏิญาณต่อหน้าพระมหามงกุฎของนักศึกษา พิธีครอบครุ พิธีถวายเทียนพรรษา เป็นต้น และกิจกรรมบางส่วนที่จัดขึ้นเป็นครั้งคราวในรายวิชาของคณะและรายวิชาศึกษาทั่วไป โดยมีการเผยแพร่ กิจกรรมด้านทำนุบำรุงศิลปะและวัฒนธรรมทั้งภายในและสู่สาธารณชนภายนอก นอกจากนี้ยังมีการ เผยแพร่ผ่านนิตยสารต่าง ๆ ที่เปิดโอกาสให้นักศึกษา บุคลากร และประชาชนทั่วไปเข้าชมได้ เช่น การจัดนิทรรศการในหอบรรณสารสนเทศซึ่งเป็นแหล่งการเรียนรู้สำคัญของมหาวิทยาลัย จัดเก็บ ทรัพยากรสารสนเทศที่เกี่ยวกับพระมหากษัตริย์ 3 รัชกาล (สมเด็จพระเจ้าตากสินมหาราช พระบาท สมเด็จพระจอมเกล้าเจ้าอยู่หัว และพระบาทสมเด็จพระเจ้าอยู่หัวภูมิพลอดุลยเดช) และข้อมูลที่เป็น ประโยชน์อื่น ๆ



นอกเหนือจากภารกิจหลักดังกล่าวข้างต้นแล้ว ในการพัฒนาสถาบันสู่ความเป็นเลิศ มจร. ใช้วงจร P-D-S-A (Plan-Do-Study-Act) ผ่านแนวทางตามเกณฑ์ Education Criteria for Performance (EdPEX) ในระดับมหาวิทยาลัยและระดับคณะหรือหน่วยงานที่เทียบเท่าระดับคณะ เพื่อนำองค์การสู่เป้าหมายอย่างมีประสิทธิภาพและประสิทธิผล โดยมีการปรับปรุงและ/หรือเปลี่ยนแปลงให้สอดคล้องกับสถานการณ์รอบด้านที่ไม่หยุดนิ่งตลอดเวลา และใช้ระบบการบริหารเพื่อให้เกิดคุณภาพโดยรวม หรือ **Total Quality Management (TQM)** เพื่อให้มั่นใจในการพัฒนาคุณภาพที่สอดคล้องกับเป้าหมายองค์การอย่างต่อเนื่องในระดับกระบวนการต่าง ๆ ทว่าทั้งองค์การผ่านวงจร P-D-C-A (Plan-Do-Check-Act) โดยที่ P-D-C-A ในกระบวนการหลักคือการผลิตบัณฑิตนั้นใช้แนวทางของเกณฑ์ ASEAN University Network - Quality Assurance (AUNQA) ทั้งนี้กลไกการพัฒนาทั้งหมดบูรณาการเป็น **KMUTT's TQM Model**



ในส่วนของ KMUTT's TQM Model หน่วยงานภายในมหาวิทยาลัยได้จัดทำ **โครงสร้างองค์กร (Organization Profile : OP)** ในรายงานการประเมินตนเอง (Self-Assessment Report : SAR) นอกจากนี้มหาวิทยาลัยได้ใช้กลไกของ OP เพื่อให้หน่วยงานระดับคณะ/สำนัก ใช้เป็นเครื่องมือในการบริหารจัดการหน่วยงาน ผนวกกับการจัดทำแผนดำเนินงานและงบประมาณล่วงหน้า 3 ปี หรือที่เรียกว่า **แผนดำเนินงานและงบประมาณ 1+2** ซึ่งเป็นการถอดแผนกลยุทธ์ 5 ปี ของหน่วยงาน เพื่อให้หน่วยงานมีการกำหนดเป้าหมายและวิเคราะห์สถานการณ์ของตนเอง เพื่อหา GAP และมีการวางแผนเพื่อปิด GAP ที่มีอยู่ ให้ก้าวไปสู่เป้าหมายตามแผนที่วางไว้ พร้อมทั้งมีการประเมินผลการดำเนินงานตามแผน ด้วยการกำหนดตัวชี้วัดหลัก (Super KPIs) ของหน่วยงานตนเอง ซึ่งการดำเนินงานในลักษณะนี้ มหาวิทยาลัยใช้เป็นกลไกในการ Alignment ในทุกมิติระหว่างมหาวิทยาลัยกับหน่วยงานภายใน เพื่อให้การทำงานเป็นไปในทิศทางเดียวกันตามกรอบการพัฒนาระยะยาวของมหาวิทยาลัยที่มุ่งสู่การเป็นมหาวิทยาลัยชั้นนำระดับโลก

นอกจากนี้มหาวิทยาลัยยังมีการปรับปรุงขั้นตอนการทำงานอย่างต่อเนื่อง โดยมีการแต่งตั้ง **คณะทำงานโครงการปรับปรุงและเพิ่มผลผลิตในการทำงาน (Productivity Improvement : PI)** ขึ้นทำหน้าที่ให้หน่วยงานต่าง ๆ ในมหาวิทยาลัยทำงานพร้อมค้ำประกันถึงการปรับปรุงกระบวนการทำงาน โดยให้มีการเสนอแนวทางแก้ไข ปรับปรุง และพัฒนากระบวนการหรือขั้นตอนการทำงานอย่างต่อเนื่อง พร้อมกับประกาศข้อตกลงระดับการให้บริการ (Service Level Agreement : SLA) เพื่อให้ผู้รับบริการมั่นใจในการบริการที่รวดเร็วและมีประสิทธิภาพ และต่อมาได้ต่อยอดโดยร่วมกับหน่วยงานให้บริการหลัก 4 หน่วยงาน จัดทำกำหนดมาตรฐานการให้บริการ (Service Catalog) เพื่อเป็นเครื่องมือช่วยอธิบายหน้าที่และบริการของแต่ละหน่วยงานให้เป็นที่รับทราบชัดเจนยิ่งขึ้น



ทั้งนี้ ในการดำเนินการกิจทุกด้าน มจร. ได้ดำเนินการภายใต้ระบบบริหารความเสี่ยง ตามมาตรฐานสากล (มาตรฐาน ISO 31000) อย่างเป็นระบบตามมาตรฐานการควบคุมภายใน พ.ศ. 2544 (COSO : 2544) โดยได้แต่งตั้งคณะกรรมการบริหารความเสี่ยง ทั้งในระดับมหาวิทยาลัยและระดับหน่วยงานภายในของมหาวิทยาลัย และได้วิเคราะห์ ระบุความเสี่ยง และปัจจัยที่ก่อให้เกิดความเสี่ยง และส่งผลกระทบต่อเป้าหมายของมหาวิทยาลัย เพื่อควบคุมและ/หรือป้องกันและบรรเทาความรุนแรงของปัญหา รวมทั้งมีแผนสำรองต่อภาวะฉุกเฉิน เพื่อให้มั่นใจว่าระบบงานต่าง ๆ มีความพร้อมใช้งาน มีการปรับปรุงระบบอย่างต่อเนื่องและทันต่อการเปลี่ยนแปลง

นอกจากนี้มหาวิทยาลัยยังได้จัดทำ แผนการบริหารความพร้อมต่อสภาวะวิกฤต ตามกรอบแนวทาง Business Continuity Management หรือ BCM ตามมาตรฐาน BS25999 ที่ให้ความสำคัญกับการประเมินความเสี่ยง (Risk Assessment) ที่ส่งผลกระทบต่อเป้าหมายและภัยคุกคามของมหาวิทยาลัย ทั้งนี้ได้มีการติดตามและประเมินผลการดำเนินงานตามแผนและรายงานต่อสภามหาวิทยาลัยเป็นประจำทุกปี

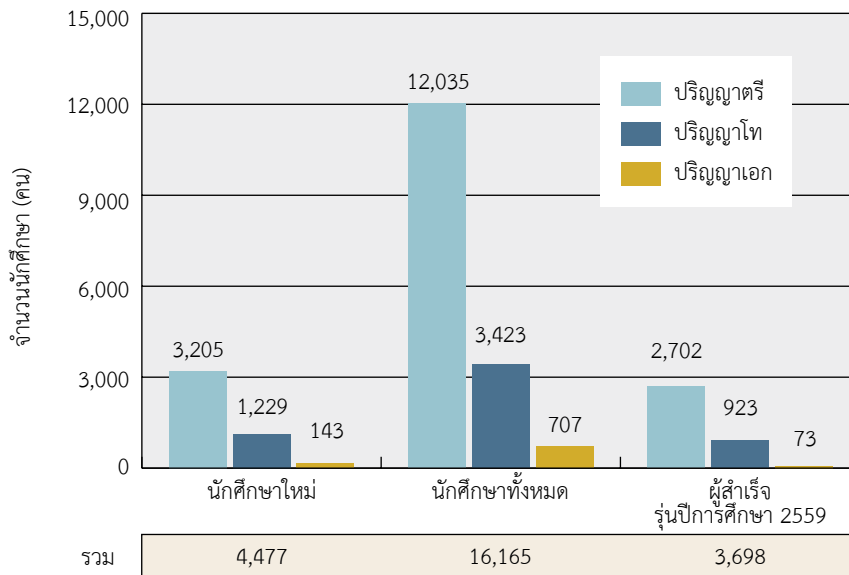
สำหรับการบริหารความยั่งยืนของ มจร. การเป็นมหาวิทยาลัยในกำกับของรัฐนั้นยังคงต้องพึ่งพางบประมาณจากรัฐเป็นประจำอย่างต่อเนื่อง มหาวิทยาลัยมีรายได้หลักจากงบประมาณของรัฐและค่าเล่าเรียน ซึ่งมีข้อจำกัดเนื่องจากงบประมาณจากรัฐมีแนวโน้มลดลงทุกปี พร้อมกับรายได้จากค่าเล่าเรียนที่คงที่ เพราะมหาวิทยาลัยมีนโยบายในการไม่เพิ่มจำนวนนักศึกษาปริญญาตรีและไม่ขึ้นค่าเล่าเรียนมาระยะเวลาหนึ่งแล้ว ในขณะที่มหาวิทยาลัยมีค่าใช้จ่ายเพิ่มขึ้นทุกปี มหาวิทยาลัยจึงจำเป็นต้องหาทรัพยากรเพิ่มจากแหล่งอื่น ๆ เช่นจากงานวิจัย งานบริการวิชาการ และเงินบริจาค โดยในปีงบประมาณ 2560 มหาวิทยาลัยมีรายรับจากรัฐ 1,719.06 ล้านบาท ค่าเล่าเรียน 986.01 ล้านบาท งานวิจัยและบริการวิชาการ และอื่น ๆ 1,137.85 ล้านบาท รวมรายรับทั้งสิ้น 3,842.92 ล้านบาท โดยมีค่าใช้จ่ายรวมทั้งสิ้น 3,636.38 ล้านบาท จำแนกเป็นค่าใช้จ่ายบุคลากร 1,325.11 ล้านบาท ค่าใช้จ่ายดำเนินงานอื่น 1,515.05 ล้านบาท ค่าสาธารณูปโภคและอื่น ๆ 209.79 ล้านบาท และค่าเสื่อมราคาอีก 586.43 ล้านบาท

ตลอดระยะเวลา 57 ปี นับแต่ก่อตั้งมหาวิทยาลัย และระยะ 19 ปี นับแต่เปลี่ยนสภาพเป็นมหาวิทยาลัยในกำกับของรัฐ ล้วนเป็นช่วงเวลาของการพัฒนาและการเติบโตอย่างก้าวกระโดดของ มจร. การพัฒนาอย่างต่อเนื่องนี้มาจากองค์ความรู้ที่ถูกบ่มเพาะมาเป็นอย่างดี ทั้งของคณาจารย์ เจ้าหน้าที่ และนักศึกษาของมหาวิทยาลัย บัณฑิตที่จบจากรั้วแสด-เหลือง ในแต่ละรุ่น ล้วนได้นำวิชาความรู้ ความสามารถในเชิงวิชาการและเชิงปฏิบัติที่โดดเด่นไปใช้ในการทำงานในหน่วยงานและองค์กรชั้นนำต่าง ๆ ทั่วประเทศ สร้างชื่อเสียงและเป็นที่ยอมรับมาโดยตลอด และ มจร. จะยังคงมุ่งมั่นในการก้าวสู่การเป็นมหาวิทยาลัยที่เป็นที่พึ่งของสังคมและเป็นมหาวิทยาลัยชั้นนำในระดับโลกตามวิสัยทัศน์ที่ได้ตั้งไว้ต่อไป



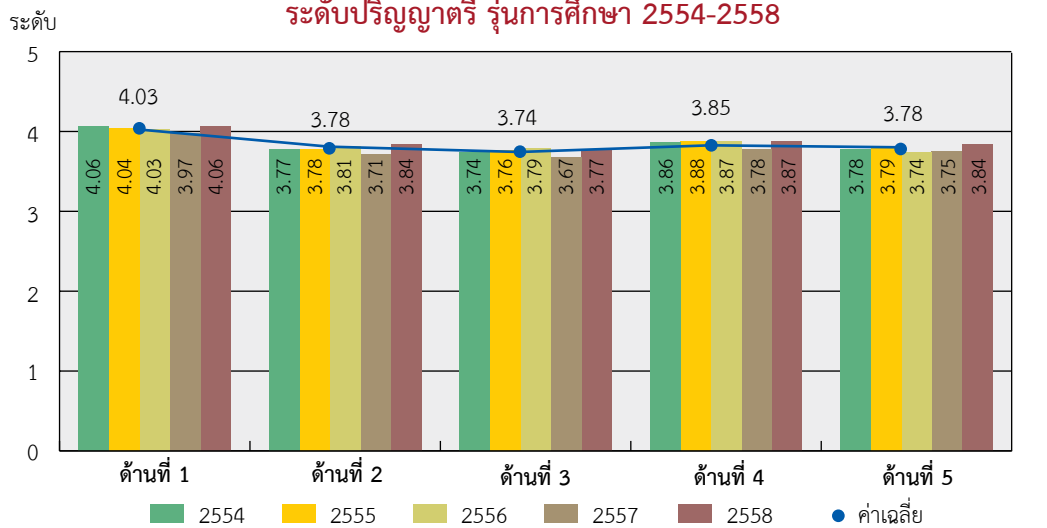
ด้านการผลิตบัณฑิต

จำนวนนักศึกษาและผู้สำเร็จการศึกษา ประจำปีการศึกษา 2560



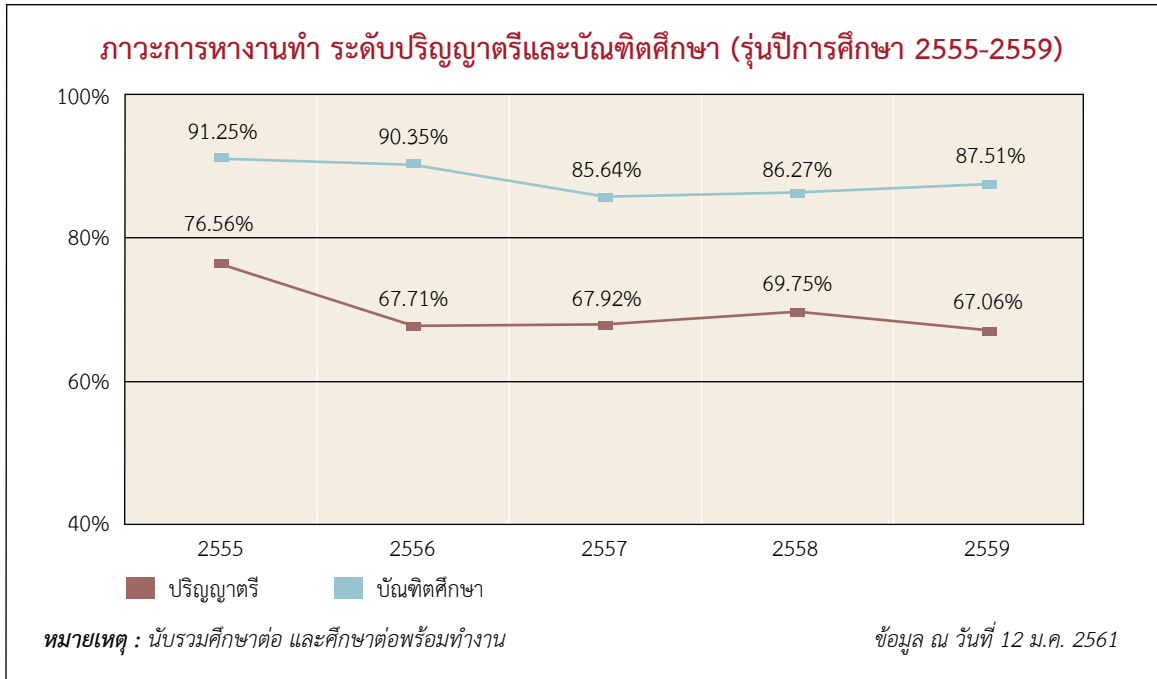
หมายเหตุ : ข้อมูลภาคการศึกษาที่ 1 (หนังสือสารสนเทศ ปีการศึกษา 2560)

ความพึงพอใจของผู้ใช้บัณฑิตที่มีต่อการปฏิบัติงานของบัณฑิต
ระดับปริญญาตรี รุ่นการศึกษา 2554-2558

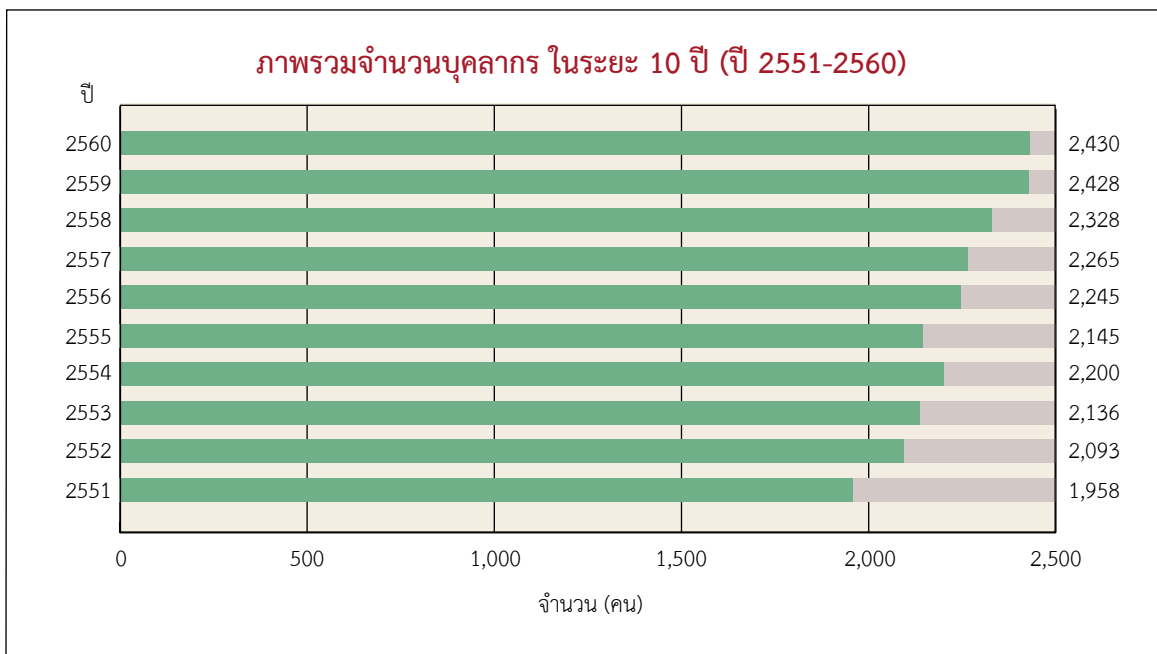


ด้านที่ 1 คือ ด้านคุณธรรม จริยธรรม ด้านที่ 4 คือ ทักษะความสัมพันธ์ระหว่างบุคคลและความรับผิดชอบ
 ด้านที่ 2 คือ ทักษะด้านความรู้ ด้านที่ 5 คือ ทักษะการวิเคราะห์เชิงตัวเลข การสื่อสารและเทคโนโลยี
 ด้านที่ 3 คือ ทักษะทางปัญญา

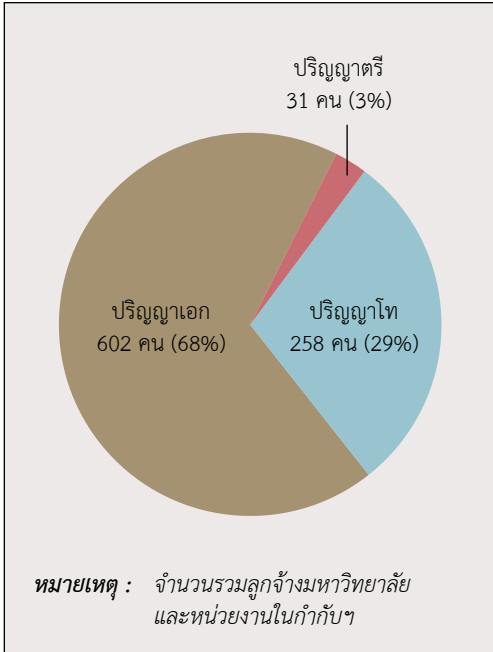
หมายเหตุ รุ่นปีการศึกษา 2558 (สำรวจระหว่างเดือนมีนาคม - ตุลาคม 2560)
 ประมวลผลและวิเคราะห์ผลแล้วเสร็จในเดือนธันวาคม 2560



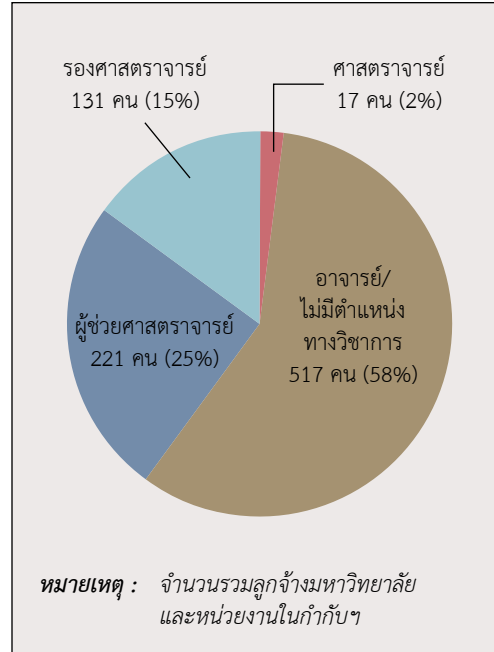
ด้านบุคลากร



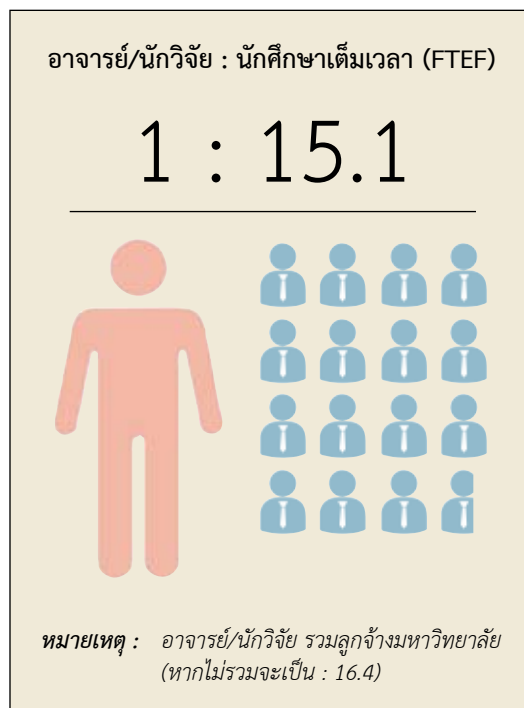
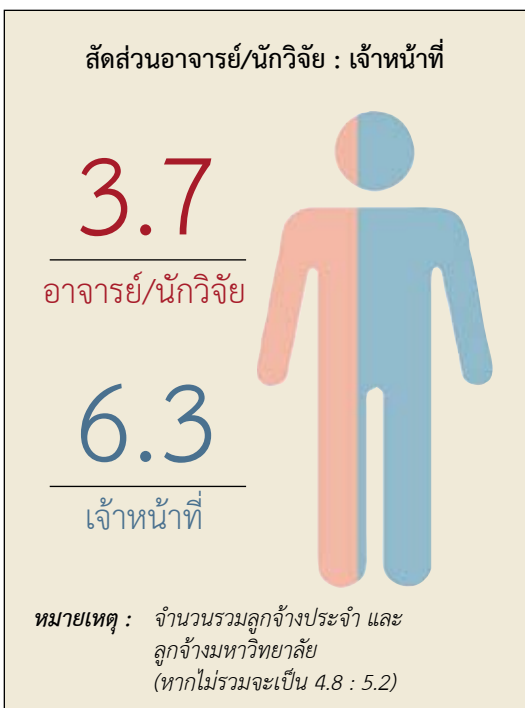
ภาพรวมวุฒิการศึกษาของอาจารย์/นักวิจัย
ประจำปี 2560



ตำแหน่งทางวิชาการของอาจารย์/นักวิจัย
ประจำปี 2560



สัดส่วนอาจารย์/นักวิจัยต่อบุคลากรและต่อนักศึกษาเต็มเวลา (FTE) ประจำปีการศึกษา 2560

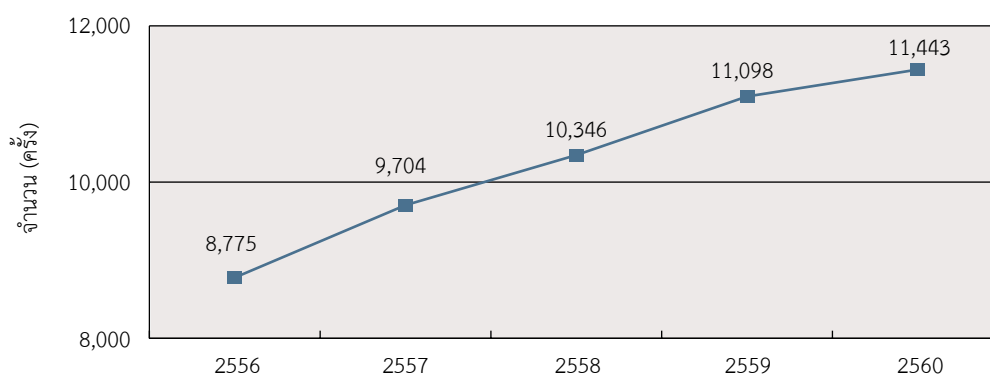


ด้านผลงานวิจัย

จำนวนบทความวิจัย ปี 2556-2560 จำแนกตามแหล่งที่ได้รับการเผยแพร่

การเผยแพร่	2556	2557	2558	2559	2560
วารสารระดับนานาชาติ	331	390	350	371	486
วารสารระดับประเทศ	36	82	70	89	59
รายงานการประชุมระดับนานาชาติ	440	525	480	657	600
รายงานการประชุมระดับประเทศ	321	382	380	329	320
รวม	1,128	1,379	1,280	1,446	1,465

จำนวนครั้งของบทความที่ได้รับการอ้างอิง (Citation) ปี 2556-2560

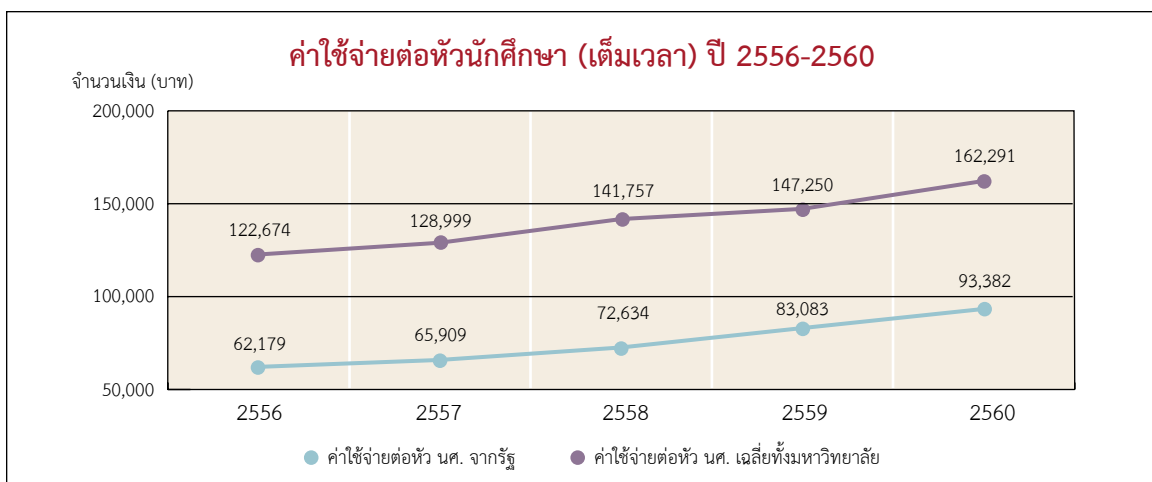
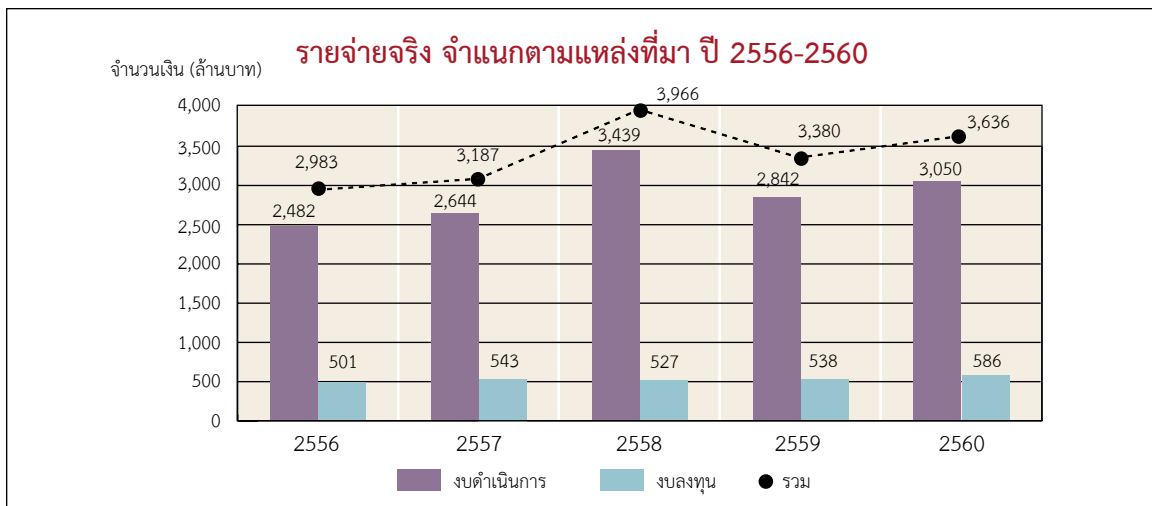
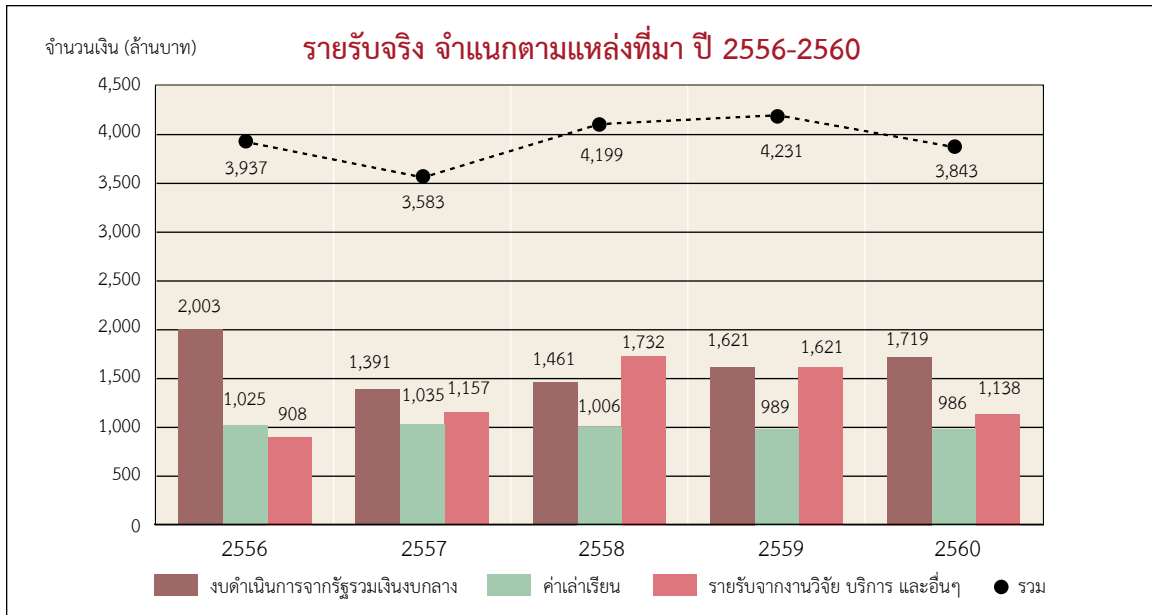


หมายเหตุ : - ข้อมูลจากศูนย์ดัชนีการอ้างอิงวารสารไทย ณ วันที่ 10 ม.ค. 2561 (ฐานข้อมูล Scopus)
- จำนวนครั้งในแต่ละปี เป็นค่าจากผลการอ้างอิงย้อนหลัง 5 ปี

จำนวนสิทธิบัตรและอนุสิทธิบัตร ปี 2538-2560

สิทธิบัตร/ อนุสิทธิบัตร	2538- 2547	2548	2549	2550	2551	2552	2553	2554	2555	2556	2557	2558	2559	2560	รวม
สิทธิบัตรที่ยื่นขอ	58	6	19	10	18	9	30	15	15	37	28	26	17	20	308
สิทธิบัตรที่ได้รับ	3		1	4	1	2		3	3	3	3	5	19	14	61
อนุสิทธิบัตรที่ยื่นขอ	16	4	5	9	12	8	10	11	7	6	5	12	7	13	125
อนุสิทธิบัตรที่ได้รับ	7	4	3	1	6	2	6	14	6	8	7	14	8	4	90

ด้านรายรับ-รายจ่าย



รางวัลที่ได้รับ

สรุปผลการจัดอันดับของ มจร. เปรียบเทียบเฉพาะในประเทศไทย ณ ปี 2560



QS World University Ranking



Times Higher Education World Ranking



Scimago Institutions Ranking



UI Green Metric Ranking



Webometric Ranking

2011 - อันดับ 4
2012 - อันดับ 5
2013 - อันดับ 6
2014 - อันดับ 6
2015 - อันดับ 6
2016 - อันดับ 5
2017 - อันดับ 6

2012 - อันดับ 1
2013 - อันดับ 1
2014 - อันดับ 1
2015 - อันดับ 2*
2016 - อันดับ 2
2017 - อันดับ 2

2010 - อันดับ 8
2011 - อันดับ 7
2012 - อันดับ 6
2013 - อันดับ 8
2014 - อันดับ 8
2015 - อันดับ 4
2016 - อันดับ 5
2017 - อันดับ 7

2010 - อันดับ 1
2011 - อันดับ 2
2012 - อันดับ 2
2013 - อันดับ 2
2014 - อันดับ 5
2015 - อันดับ 8
2016 - อันดับ 5
2017 - อันดับ 15

2009 - อันดับ 8
2010 - อันดับ 10
2011 - อันดับ 8
2012 - อันดับ 7
2013 - อันดับ 8
2014 - อันดับ 5
2015 - อันดับ 8
2016 - อันดับ 6
2017 - อันดับ 6

สรุปผลการจัดอันดับของ มจร. ในระดับโลก ณ ปี 2560



QS World University Ranking



Times Higher Education World Ranking



Scimago Institutions Ranking



UI Green Metric Ranking



Webometric Ranking

2011 - อันดับ 601+
2012 - อันดับ 601+
2013 - อันดับ 701+
2014 - อันดับ 701+
2015 - อันดับ 701+
2016 - อันดับ 701+
2017 - อันดับ 801-1000

2012 - อันดับ 351-400
2013 - อันดับ 301-350
2014 - อันดับ 351-400
2015 - อันดับ 601-800*
2016 - อันดับ 601-800
2017 - อันดับ 601-800

2010 - อันดับ 1,763
2011 - อันดับ 1,605
2012 - อันดับ 1,293
2013 - อันดับ 1,266
2014 - อันดับ 1,282
2015 - อันดับ 533*
2016 - อันดับ 538
2017 - อันดับ 573

2010 - อันดับ 17
2011 - อันดับ 47
2012 - อันดับ 38
2013 - อันดับ 39
2014 - อันดับ 80
2015 - อันดับ 78
2016 - อันดับ 122
2017 - อันดับ 262

2009 - อันดับ 789
2010 - อันดับ 982
2011 - อันดับ 771
2012 - อันดับ 481
2013 - อันดับ 546
2014 - อันดับ 527
2015 - อันดับ 653
2016 - อันดับ 832
2017 - อันดับ 989

หมายเหตุ : *เริ่มเปลี่ยนแปลงเกณฑ์การวัด

ที่ปรึกษา

- รองศาสตราจารย์ ดร. ศักรินทร์ ภูมิรัตน์ : อธิการบดี
อาจารย์ธนิตสรณ์ จิระพรชัย : รองอธิการบดีฝ่ายแผนและสารสนเทศ
ดร. วรธนา เต็มสิริพจน์ : ผู้ช่วยอธิการบดีฝ่ายวางแผนยุทธศาสตร์
รักษาการผู้อำนวยการสำนักงานยุทธศาสตร์

วิเคราะห์ / เรียบเรียง

นางสาวกิตติญาณ์ เฟื่องชูหนูช : กลุ่มงานวิจัยสถาบันและสารสนเทศ สำนักงานยุทธศาสตร์

ภาพปก

ดัดแปลงจากภาพต้นฉบับของ ดร.วรสิทธิ์ ตันตินิพันธุ์กุล คณะสถาปัตยกรรมศาสตร์และการออกแบบ

ภาพประกอบ / Infographic

กลุ่มงานการสื่อสารเชิงกลยุทธ์และการตลาด สำนักงานมหาวิทยาลัยสัมพันธ์
กลุ่มงานแผนและการจัดการยุทธศาสตร์ สำนักงานยุทธศาสตร์
ภาพจากโครงการประกวดภาพถ่าย โดยนักศึกษาและบุคลากร มจร.

ภาพจากชมรมศิลปะและการถ่ายภาพ มจร.

ภาพจากหน่วยงานต่าง ๆ ภายในมหาวิทยาลัย

เอกสารงานวิจัยสถาบันฯ หมายเลข 5/2561

เผยแพร่ เดือนกรกฎาคม 2561

ออกแบบรูปเล่มและพิมพ์ที่ บริษัท พริกหวานกราฟฟิค จำกัด

โทร. 0 2424 3249 โทรสาร 0 2424 3252

อีเมล : prigwhan54@hotmail.com



มหาวิทยาลัยเทคโนโลยีพระจอมเกล้าธนบุรี
126 ถนนประชากรูทิศ แขวงบางมด เขตทุ่งครุ กรุงเทพฯ 10140
โทร 0-2470-8000 โทรสาร 0-2427-9860
<http://www.kmutt.ac.th>