

รายงานผลการดำเนินงาน ประจำปีงบประมาณ พ.ศ. 2564

เสนอสภามหาวิทยาลัยเทคโนโลยีพระจอมเกล้าธนบุรี

วันที่ 2 มีนาคม 2565

# ประเด็นการนำเสนอ

**1** กรอบการติดตามผลการดำเนินงานตามแผนกลยุทธ์ มจร.

**2** ผลการดำเนินงานปีงบประมาณ 2564 ตามแผนกลยุทธ์ มจร.  
ฉบับที่ 12 (พ.ศ. 2560-2564)

1

## กรอบการติดตามผลการดำเนินงานตามแผนกลยุทธ์ ของ มจร.

---

- โครงสร้างแผนพัฒนามหาวิทยาลัย

# โครงสร้างแผนพัฒนามหาวิทยาลัย



แผนพัฒนา มจร. ระยะยาว 20 ปี (พ.ศ. 2560-2579) หรือ KMUTT Roadmap 2036



Learning Excellence



Research Excellence



Global Prominence



Good Governance & Management



Green & Sustainability

KMUTT Strategic Plan

แผนกลยุทธ์ มจร.  
ฉบับที่ 12  
(พ.ศ. 2560-2564)

แผนกลยุทธ์ มจร.  
ฉบับที่ 13  
(พ.ศ. 2565-2569)

แผนกลยุทธ์ มจร.  
ฉบับที่ 14  
(พ.ศ. 2570-2574)

แผนกลยุทธ์ มจร.  
ฉบับที่ 15  
(พ.ศ. 2575-2579)

แผนด้าน...  
(Action Plan)

แผนการเงินและงบประมาณ  
(Financial & Budgeting Plan)

แผนระดับหน่วยงาน



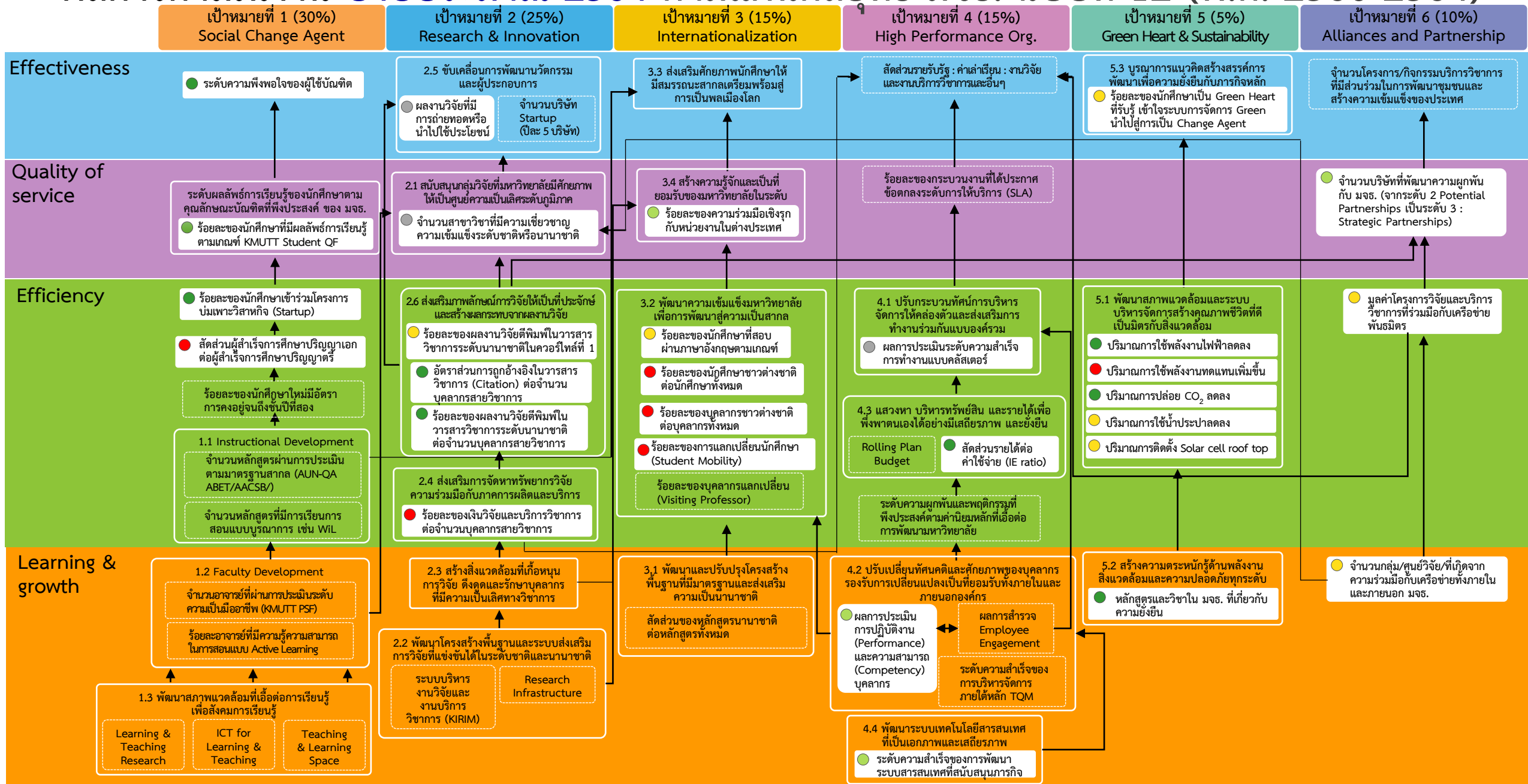
2

ผลการดำเนินงานปีงบประมาณ 2564

---

รายเป้าหมายตามแผนกลยุทธ์ มจร. ฉบับที่ 12 (พ.ศ. 2560-2564)

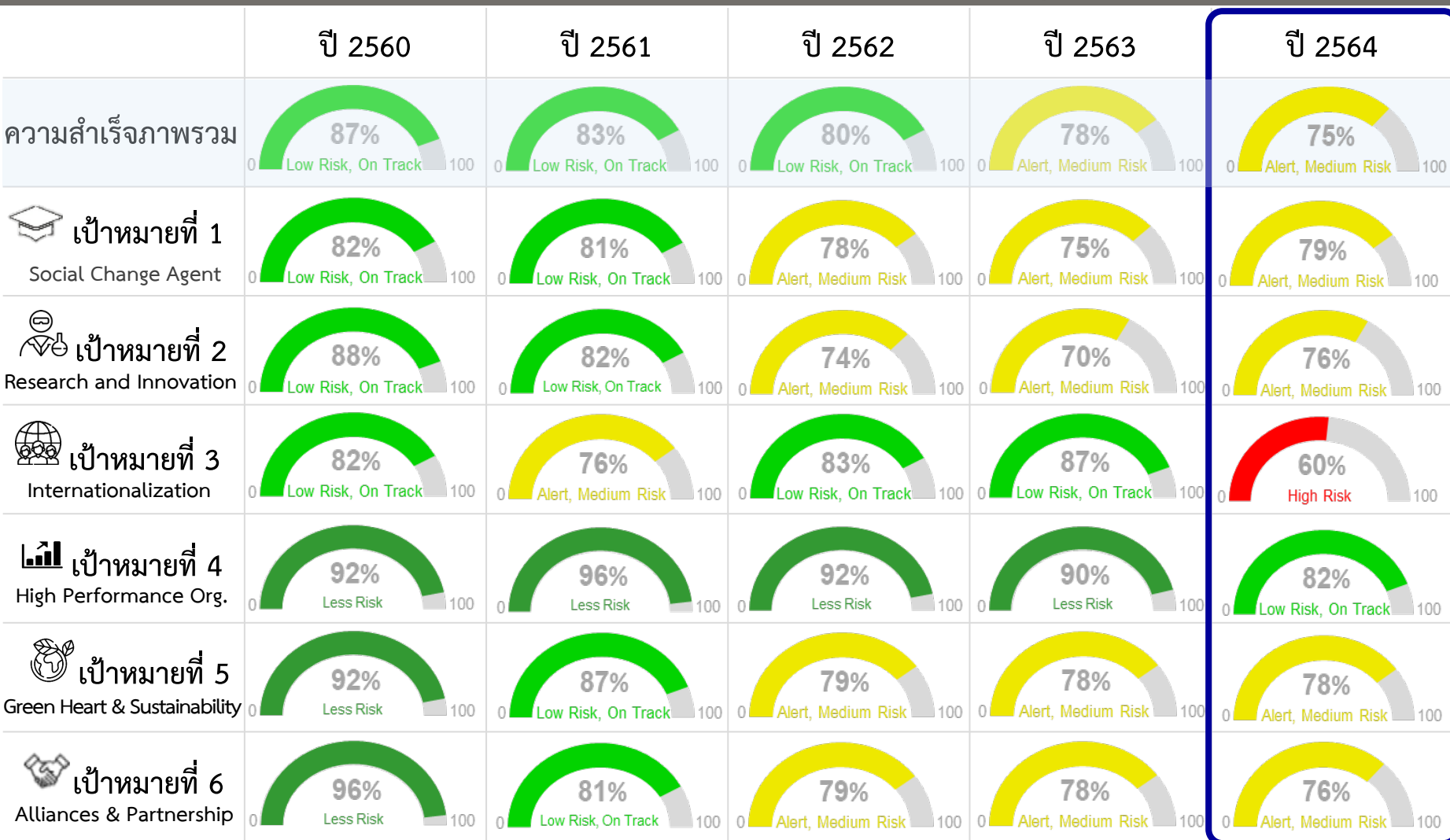
# ผลการดำเนินงาน ปีงบประมาณ 2564 ตามแผนกลยุทธ์ มจร. ฉบับที่ 12 (พ.ศ. 2560-2564)



กล่องสีขาวยืน คือ ตัวชี้วัดความสำเร็จภาพใหญ่ จำนวน 29 ตัวชี้วัด, กล่องสีขาวยืนประ คือ Leading KPI เป็นตัวชี้วัดที่ monitor

# ความสำเร็จของการดำเนินงาน ปีงบประมาณ 2560-2564 ตามแผนกลยุทธ์ มจร. ฉบับที่ 12

## ความสำเร็จของการดำเนินงาน ปี 2560-2564 ตามแผนกลยุทธ์ มจร. ฉบับที่ 12



ประเด็นที่ผลการดำเนินงานต่ำกว่าเป้าหมายมาก (ปี 2564)

○ สัดส่วนผู้สำเร็จการศึกษา ป.เอก ต่อ ป.ตรี (ผล 2.92% แผน 10%)

○ เงินวิจัยและบริการวิชาการต่อสายวิชาการ (ผล 0.85 ลบ. แผน 2.5 ลบ.)

○ ร้อยละบุคลากรต่างชาติต่อบุคลากรทั้งหมด\* (ผล 2.61% แผน 7%)

○ ร้อยละการแลกเปลี่ยนนักศึกษา (Student Mobility)\* (ผล 2.85% แผน 5%)

○ อยู่ระหว่างปรับการประเมินความสำเร็จการดำเนินงานด้านการพัฒนาระบบดิจิทัล

○ การเพิ่มการใช้พลังงานทดแทน (ผล 2.88% แผน 5%)

\*จากสถานการณ์การแพร่ระบาดของโรคติดเชื้อไวรัสโคโรนา 2019 ส่งผลให้นักศึกษา Inbound / Outbound รวมถึง Visiting Professor และ Distinguish Professor ต้องเลื่อนการเดินทางออกไป

# 1

การผลิตบัณฑิตที่มีคุณภาพตามคุณลักษณะที่พึงประสงค์ของ มจร.  
**Goals : Social Change Agent**



สรุปผลการดำเนินงานที่สำคัญของปี 2564

1. พัฒนาการสรรหานักศึกษาทุกช่วงวัยผ่านช่องทางออนไลน์
2. พัฒนาจัดการศึกษารูปแบบใหม่ KMUTT Micro-Credential (MC)
3. พัฒนาระบบ Learning Environment Online (LEB)
4. พัฒนาสมรรถนะบุคลากรกลุ่มวิชาการ
5. โครงการพัฒนาบัณฑิตพันธุ์ใหม่ ระดับ Degree และ Non-Degree

## Goals

- Social Change Agent

## กลยุทธ์

- พัฒนาและปรับปรุงกระบวนการเรียนรู้
- พัฒนาสมรรถนะอาจารย์
- พัฒนาสภาพแวดล้อมที่เอื้อต่อการเรียนรู้



# 1 | การผลิตบัณฑิตที่มีคุณภาพตามคุณลักษณะที่พึงประสงค์ของ มจร. Goals: **Social Change Agent**

1.1

พัฒนาและปรับปรุงกระบวนการเรียนรู้ที่มุ่งเน้นผลลัพธ์การเรียนรู้ของผู้เรียน (Learning Outcome)

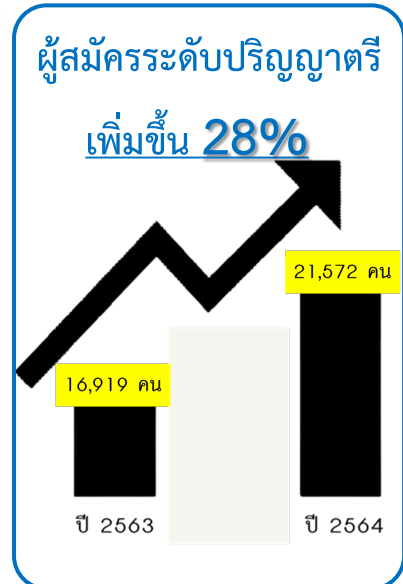
พัฒนาการสรรหานักศึกษาทุกช่วงวัยผ่านช่องทางออนไลน์

ระดับปริญญาตรี

กิจกรรมแนะแนวการศึกษาต่อสู่รั้ว มจร.

รับสมัครนักศึกษา ระดับปริญญาตรี เทียบโอน

Admissions and Recruitment Office  
https://admission.kmutt.ac.th  
admission@kmutt.ac.th  
06-2470-8437



ระดับบัณฑิตศึกษาและบุคคลภายนอก

AIT Career Fair

INTERNATIONAL PROGRAMS

“JOURNEY WITH KMUTT”  
JOIN US TODAY!

KMUTT Life

บุคคลภายนอกเข้าศึกษา เพื่อการเรียนรู้ตลอดชีวิต

- ▶ เป็นพัฒนาและอาชีพ
- ▶ พัฒนาความรู้ทางวิชาการ
- ▶ เรียนฟรีหรือมีค่าเล่าเรียน น้อยกว่า หรือเทียบเท่ากับมหาวิทยาลัยอื่น
- ▶ ได้รับใบรับรอง การศึกษา หรือคุณวุฒิ
- ▶ สามารถขอคืน (Cash Refund) ได้ 5% เพื่อคืนเงินค่าเล่าเรียนที่สมัครเรียน

YOU WILL DO GREAT THINGS

Admissions and Recruitment Office  
https://admission.kmutt.ac.th  
admission@kmutt.ac.th  
+66 2470 8436

“พื้มดโชว์พอร์ด”

วันเสาร์ที่ 17 สิงหาคม 2564 เวลา 11.00 น. เป็นต้นไป

รับสมัครนักศึกษา

นายทศพร ชาติพิทักษ์ (พิเศษ)

KMUTT Roadshow Online

พบกับ 15 ตุลาคม 2564

สรรหากลุ่มเป้าหมายใหม่ ๆ ผ่าน Agency

香港高盛教育  
HK GAO SHENG EDUCATION

CHINA TRIAD EDUCATION CO., LTD.

Open  
奥鹏教育

International Student

KMUTT International Admission is live now — at KMUTT.

KMUTT International Admissions Presentation for Bachelor's degree with offering the scholarship.

1,232 People Reached | 177 Engagements | Boost Unavailable

สัญญาความร่วมมือโครงการรับนักศึกษาจีนเข้าศึกษาในระดับอุดมศึกษา



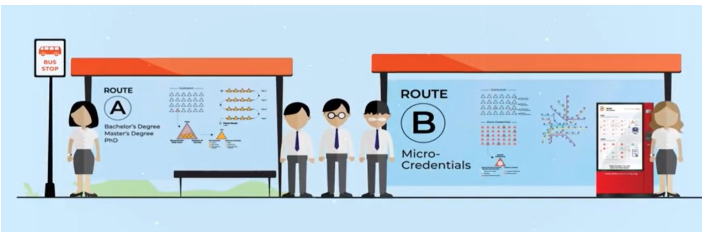
# 1 | การผลิตบัณฑิตที่มีคุณภาพตามคุณลักษณะที่พึงประสงค์ของ มจร. Goals : Social Change Agent

## 1.1

พัฒนาและปรับปรุงกระบวนการเรียนรู้ที่มุ่งเน้นผลลัพธ์การเรียนรู้ของผู้เรียน (Learning Outcome)

พัฒนากำลังคนสมรรถนะสูง

พัฒนา Micro Credentials



24 Micro Credentials  
บนแพลตฟอร์ม  
KMUTT4Life

โครงการบัณฑิตพันธุ์ใหม่ ผลปี 2564

Degree	10 หลักสูตร	901 คน
Non degree	9 หลักสูตร	717 คน

ผลรวม ปี 2564

รวมหลักสูตร 19 หลักสูตร  
รวมนักศึกษา 1,618 คน

โครงการ Practice School ผลปี 2564

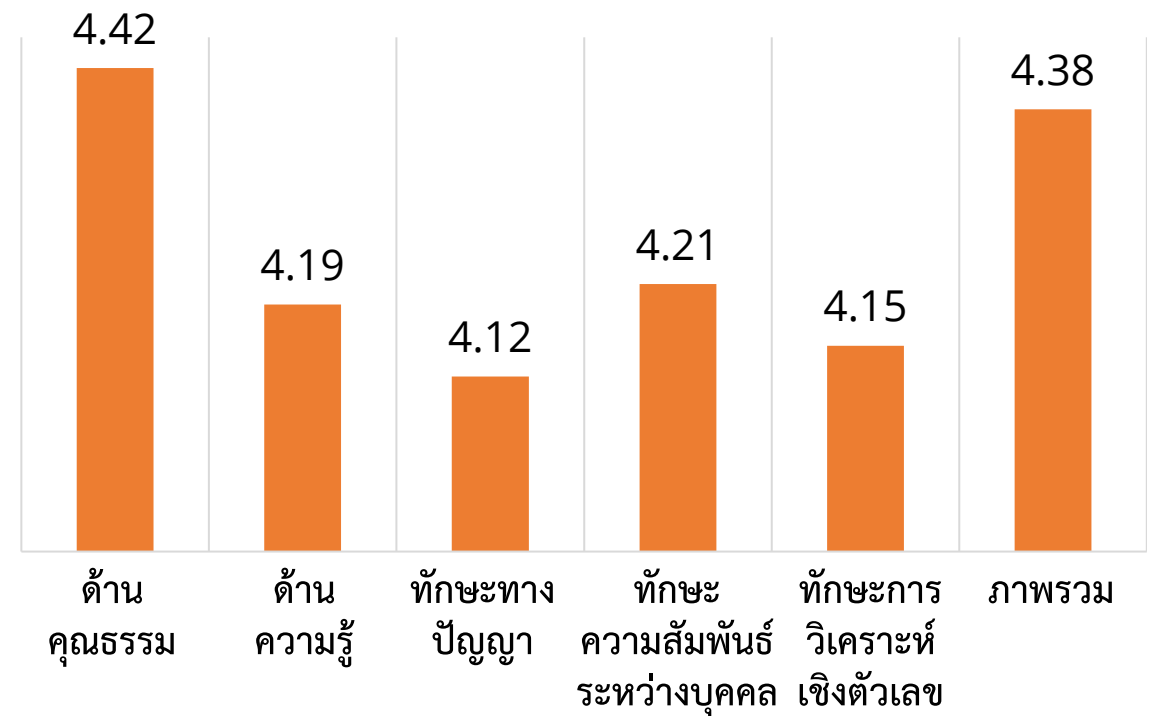
2 โครงการ (I-ChEPS, PI-ChEPS)	ผู้เรียน 35 คน
----------------------------------	----------------

ผลรวม ปี 2543 - 2564

รวมโครงการ 6 โครงการ  
รวมผู้เรียน 1,435 คน

ความพึงพอใจของผู้ใช้บัณฑิต รุ่นปีการศึกษา 2562

ภาพรวมอยู่ในระดับมาก (ค่าเฉลี่ย 4.38)



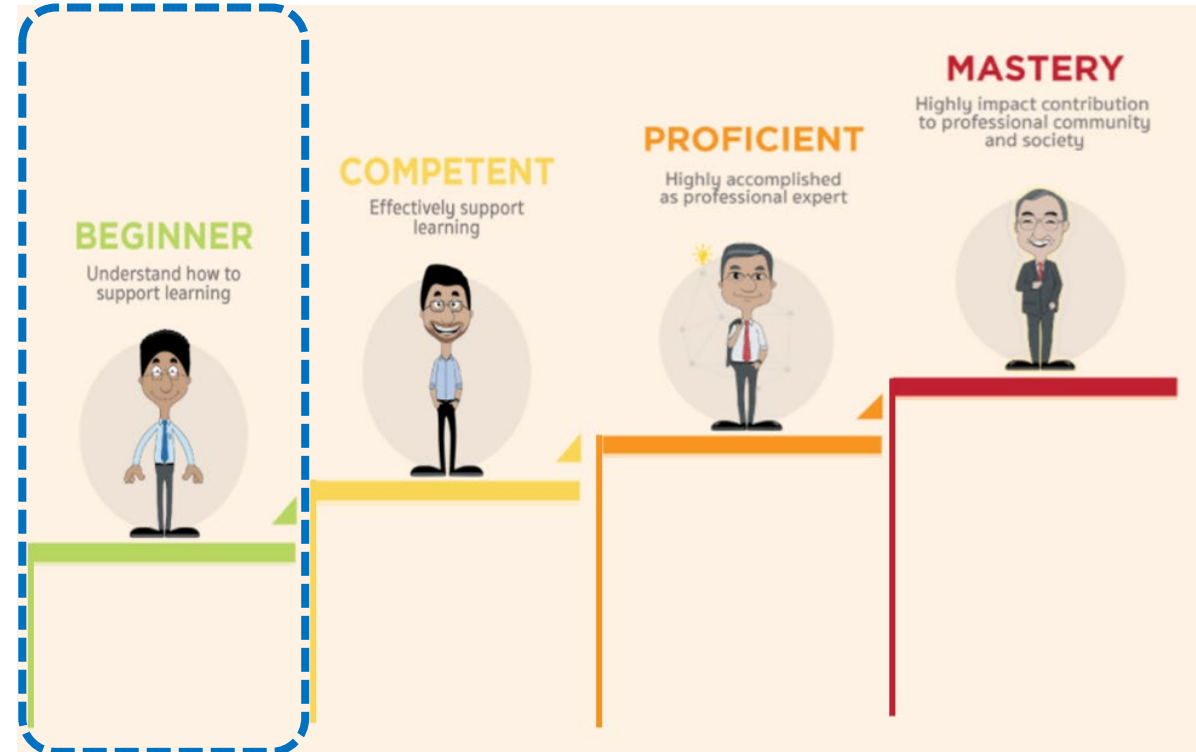
# 1 | การผลิตบัณฑิตที่มีคุณภาพตามคุณลักษณะที่พึงประสงค์ของ มจร. Goals : **Social Change Agent**

## 1.2 พัฒนาศมรรถนะอาจารย์ให้เป็มืออาชีพด้านการศีกษา

พัฒนาศมรรถนะบุคลากรกลุ่มวิชาการผ่านการรับรอง  
มาตรฐานการสอนเทียบเท่าสากล (UK – PSF\*) รวม 47 คน

ระดับ	บุคลากร สายวิชาการ (ตำแหน่งอาจารย์)	ผู้ปฏิบัติหน้าที่ เกี่ยวกับพัฒนา การศีกษา
Associate Fellow	-	2 คน
Fellow	12 คน	-
Senior Fellow	33 คน	-
Senior Fellow	-	-

พัฒนาศมรรถนะอาจารย์ตามกรอบ KMUTT – PSF  
ระดับ Beginner 2 รุ่น รวม 22 คน

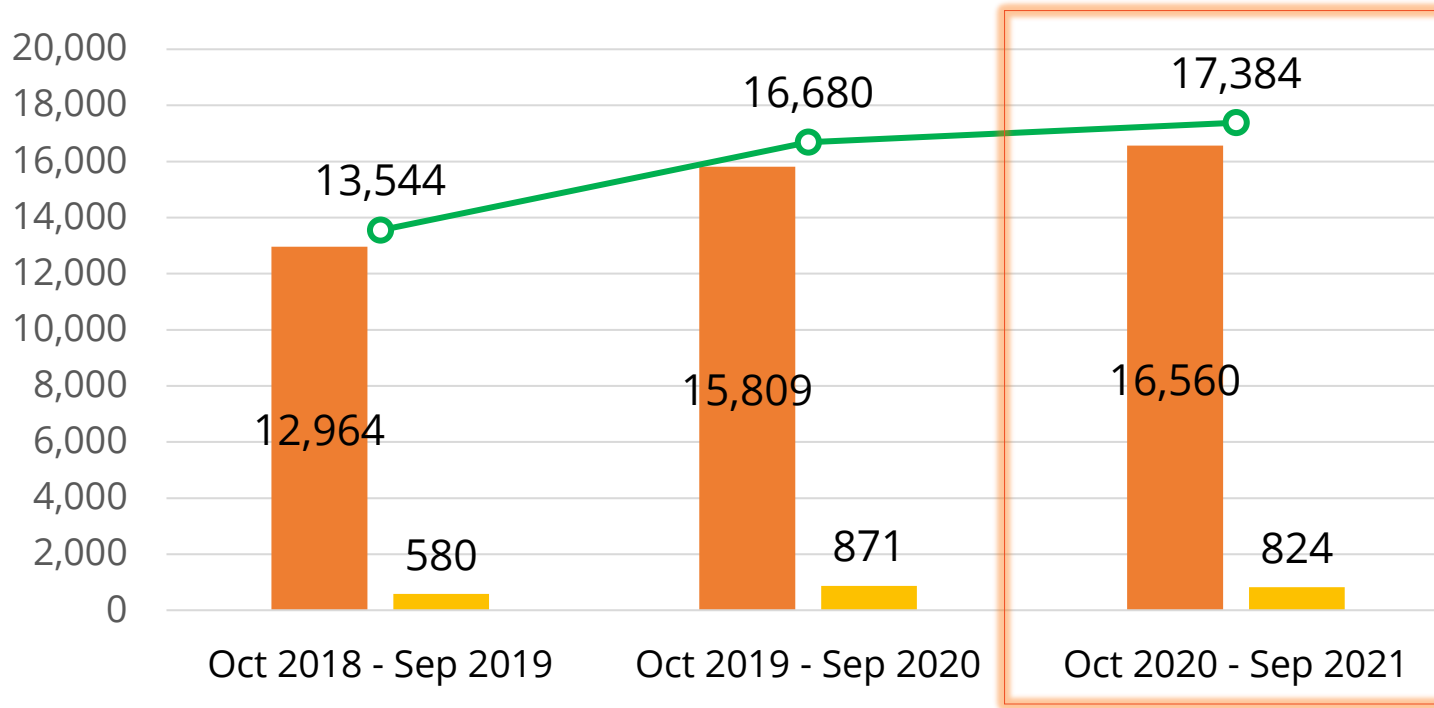


# 1 | การผลิตบัณฑิตที่มีคุณภาพตามคุณลักษณะที่พึงประสงค์ของ มจร. Goals : **Social Change Agent**

## 1.3 พัฒนาสภาพแวดล้อมที่เอื้อต่อการเรียนรู้

### Number of user accounts logged into LEB2

Student Not student All Users



- พัฒนาระบบ KMUTT Learning Environment Beta2 (KMUTT LEB2)
- จำนวนผู้ใช้งานระบบ (นักศึกษา/ อาจารย์/ TA และเจ้าหน้าที่) เพิ่มขึ้นจากปี 2563 คิดเป็นร้อยละ 4

- Student คือ account ที่เป็นรหัสนักศึกษา
- Not Student คือ ทุก account ที่ไม่ใช่รหัสนักศึกษา (อาจารย์/ TA/ เจ้าหน้าที่)

# 1 | การผลิตบัณฑิตที่มีคุณภาพตามคุณลักษณะที่พึงประสงค์ของ มจร. Goals : Social Change Agent

ตัววัดผลการดำเนินงาน - เป้าหมายที่ 1 การผลิตบัณฑิตที่มีคุณภาพตามคุณลักษณะที่พึงประสงค์ของ มจร.	น้ำหนัก 30%	แผน ปี 64	ผล ปี 64	คะแนน ถ่วงน้ำหนัก	ร้อยละความสำเร็จ การดำเนินงาน	ระดับความสำเร็จ การดำเนินงาน
1. ระดับความพึงพอใจของผู้ใช้บัณฑิต มจร. ตามกรอบมาตรฐานคุณวุฒิ	8%	4.50	4.38	7.78%	97%	Less risk
2. ระดับผลลัพธ์การเรียนรู้ของนักศึกษาตาม KMUTT Student QF	8%	4.50	3.83	6.81%	85%	Low risk, On track
3. ร้อยละของนักศึกษาเข้าร่วมโครงการบ่มเพาะวิสาหกิจ	7%	35%	42.10%	7.00%	100%	Less risk
4. สัดส่วนผู้สำเร็จการศึกษาระดับปริญญาเอกต่อปริญญาตรี	7%	10%	2.92%	2.05%	29%	High risk
หมายเหตุ ตั้งเป้าหมายเพิ่มขึ้นทุกปี	ภาพรวมการดำเนินงาน			23.64%	79%	Alert, Medium risk



## ประเด็นผลการดำเนินงาน (ปีงบประมาณ 2564) ที่ต่ำกว่าเป้าหมายมาก

- ตัววัด 4 จำนวนนักศึกษารับเข้าระดับปริญญาเอกต่ำกว่าแผน โดยแผนฯ 12 กำหนดเป้าหมายสัดส่วนร้อยละ 10 ซึ่งผลปี 2564 เท่ากับ ร้อยละ 2.92 แม้ว่ามหาวิทยาลัยจะมีการให้ทุนเชิงรุกเพื่อจูงใจผ่านทุนเพชรพระจอมเกล้าฯ บัณฑิต รวมทั้งสิ้น 118 ทุน เป็นเงิน 21.90 ล้านบาท

## 2 | การสร้างความเป็นเลิศทางการวิจัย งานสร้างสรรค์และนวัตกรรม Goals : Research & Innovation



### Goals

- Research and Innovation

### กลยุทธ์

- สนับสนุนกลุ่มวิจัยที่มหาวิทยาลัยมีศักยภาพให้เป็น ศูนย์ความเป็นเลิศระดับภูมิภาค
- พัฒนาโครงสร้างพื้นฐานและระบบส่งเสริมการวิจัย ที่แข่งขันได้ในระดับชาติและนานาชาติ
- สร้างสิ่งแวดล้อมที่เกื้อหนุนการวิจัยดึงดูดและรักษา บุคลากรที่มีความเป็นเลิศทางวิชาการ
- ส่งเสริมการจัดหาทรัพยากรวิจัยและความร่วมมือ กับภาคการผลิตและบริการ
- ขับเคลื่อนการพัฒนา นวัตกรรมและผู้ประกอบการ
- ส่งเสริมภาพลักษณ์การวิจัยให้เป็นที่ประจักษ์และสร้าง ผลกระทบจากผลงานวิจัยและนวัตกรรม

### สรุปผลการดำเนินงานที่สำคัญของปี 2564

1. กำหนดประเด็นยุทธศาสตร์วิจัย มจร. 8 ด้าน  
- เพิ่มการวิจัยเพื่อการพัฒนาที่ยั่งยืน
2. สนับสนุนหน่วยวิจัยชั้นนำและหน่วยวิจัยคุณภาพสูง
3. พัฒนาระบบบริหารงานวิจัย และบริการวิชาการ (KIRIM)
4. คณาจารย์ 9 ท่าน ได้รับการจัดอันดับผลงานวิจัยด้านวิทยาศาสตร์ที่ได้รับ การอ้างอิงสูงที่สุดใน 2% ของโลก
5. ผลงานวิจัยเด่น
  - หุ่นยนต์ขนส่งอาหารและยาให้ผู้ป่วยในโรงพยาบาลช่วงวิกฤตโควิด-19
  - ชุดกักทันกระแสน้ำผลิตไฟฟ้า นวัตกรรมทั่วถึง ได้รับรางวัลชนะเลิศ ASEAN Renewable Energy Projects Awards 2020 ด้านพลังงานทดแทน ประเภทพลังงานหมุนเวียน



# 2 | การสร้างความเป็นเลิศทางการวิจัย งานสร้างสรรค์และนวัตกรรม

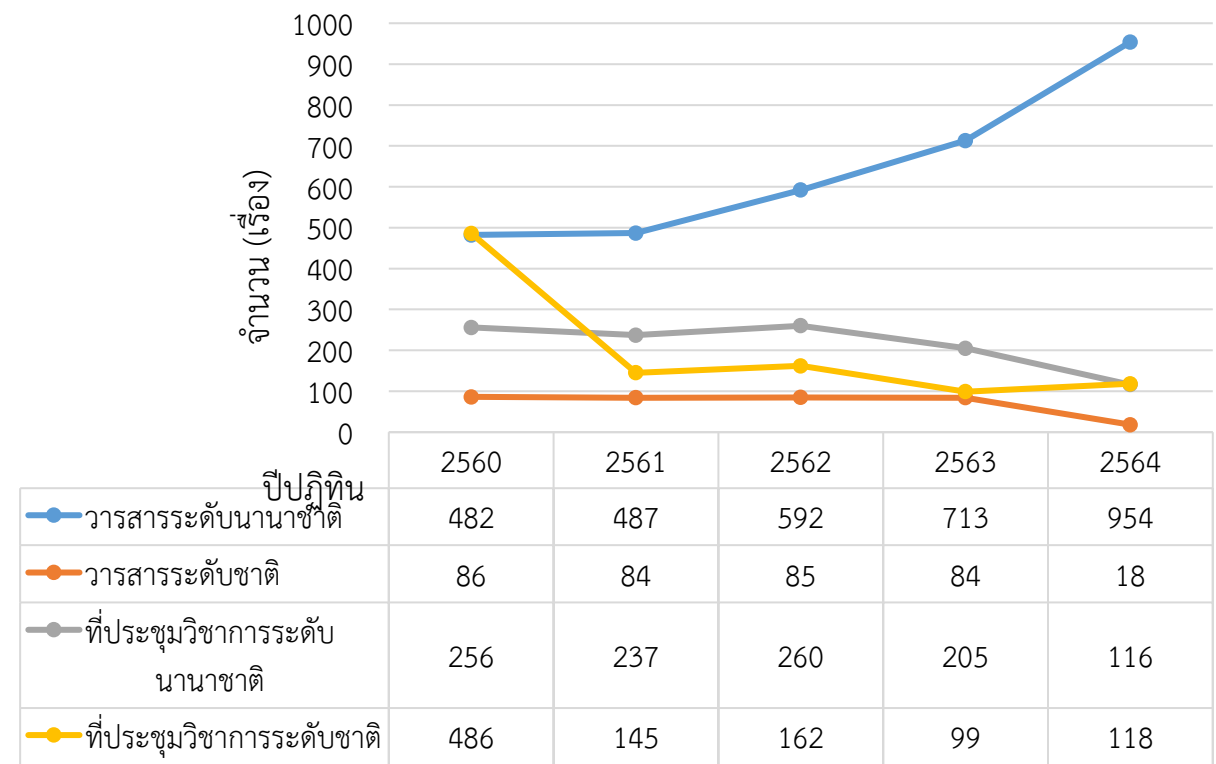
## Goals : Research & Innovation

### 2.1 สนับสนุนหน่วยวิจัยและการทำงานภายใต้ KMUTT Strategic Research Themes

#### KMUTT Strategic Research Themes



#### จำนวนบทความวิจัยปี 2554-2564 จำแนกตามแหล่งที่ได้รับการเผยแพร่



วารสารระดับนานาชาติ (article and review) และที่ประชุมระดับชาติจาก SciVal (16 ก.พ. 65)  
 วารสารระดับชาติจาก TCI (16 ก.พ. 65) และที่ประชุมระดับชาติจาก My Research (27 ก.ย. 64)

#### หน่วยวิจัยคุณภาพสูง

- 2 ศูนย์เชี่ยวชาญ
- 11 ศูนย์วิจัย
- 9 ห้องปฏิบัติการ

#### หน่วยวิจัยชั้นนำ

**NX**

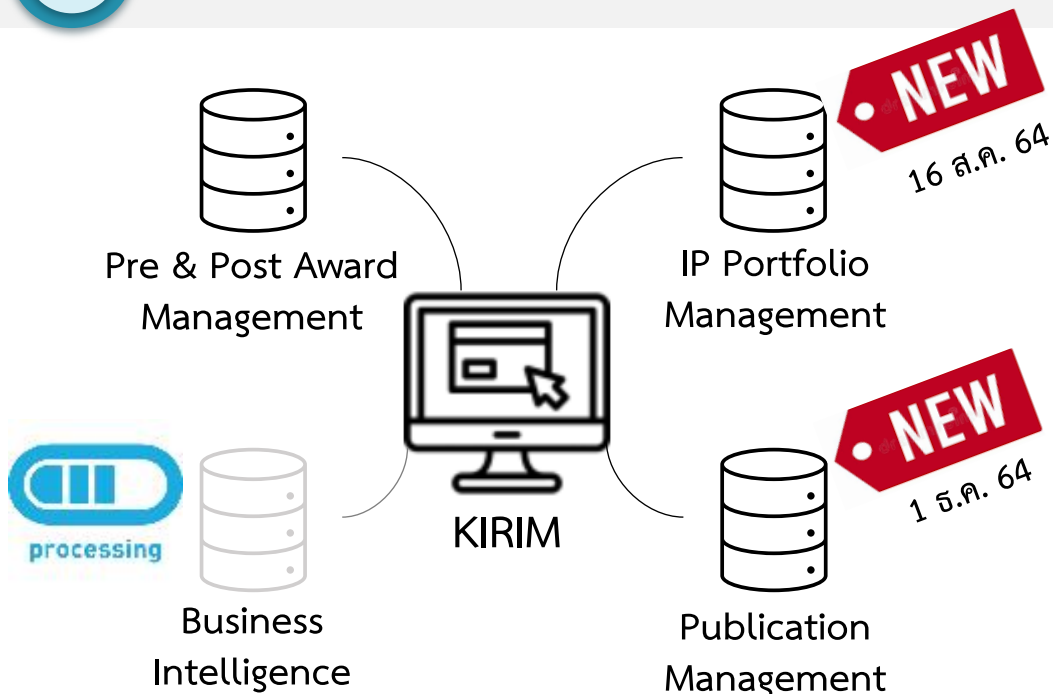
Neuroscience

**QX**

Quantum Computing

## 2 | การสร้างความเป็นเลิศทางการวิจัย งานสร้างสรรค์และนวัตกรรม Goals : Research & Innovation

### 2.2 พัฒนาระบบบริหารงานวิจัย และบริการวิชาการ (KIRIM)



#### ดำเนินการแล้วเสร็จ

- ส่วนของการบริหารจัดการด้านงานทรัพย์สินทางปัญญา เปิดใช้งาน 16 ส.ค. 2564
- ส่วนของการจัดการผลงานตีพิมพ์ เปิดใช้งาน 1 ธ.ค. 2564

#### อยู่ระหว่างดำเนินการ

ส่วนของ Business Intelligence



### 2.3 สร้างสิ่งแวดล้อมที่เกื้อหนุน และดึงดูดบุคลากรวิจัย

Visiting Professor

26 คน

Distinguished Professor

5 คน

Post-doctoral Fellowship

40 คน

(เลื่อนการเดินทางเป็นปี 2565 ทั้งหมด)

### 2.4 สร้างสิ่งแวดล้อมที่เกื้อหนุน และดึงดูดบุคลากรวิจัย

วิจัย 275 ลบ.

บริการวิชาการ 362 ลบ.

รายได้ปี 2564 รวม agenda based

สร้างผลกระทบทางเศรษฐกิจ

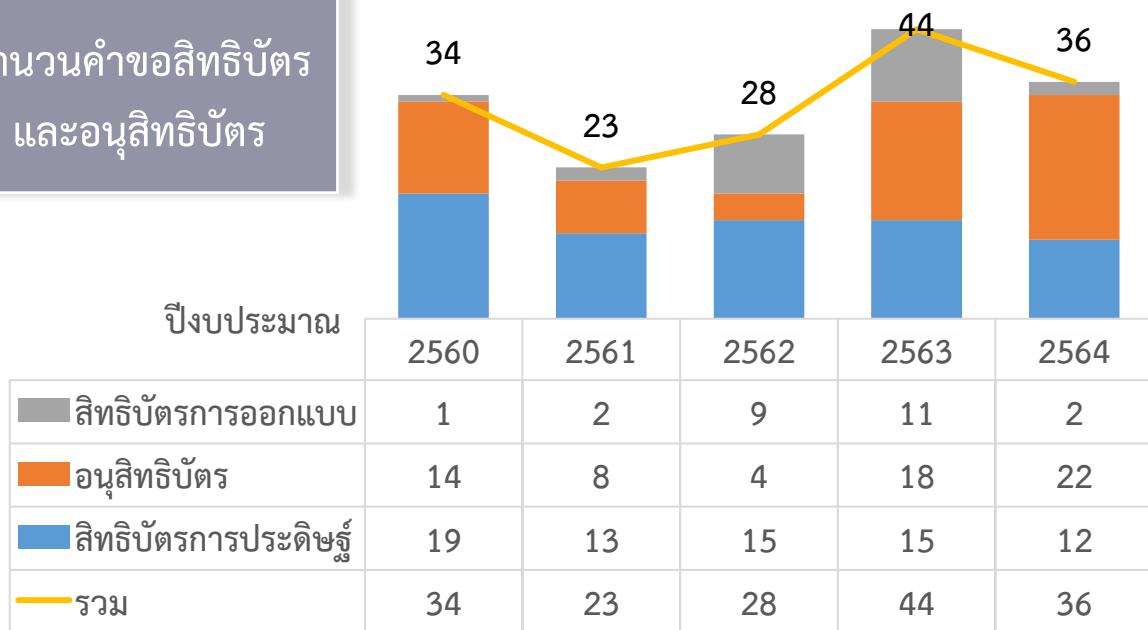
413 ลบ.

## 2 | การสร้างความเป็นเลิศทางการวิจัย งานสร้างสรรค์และนวัตกรรม

### Goals : Research & Innovation

#### 2.5 | ชั้นเคลื่อนนวัตกรรมและผู้ประกอบการ

จำนวนคำขอสิทธิบัตร  
และอนุสิทธิบัตร



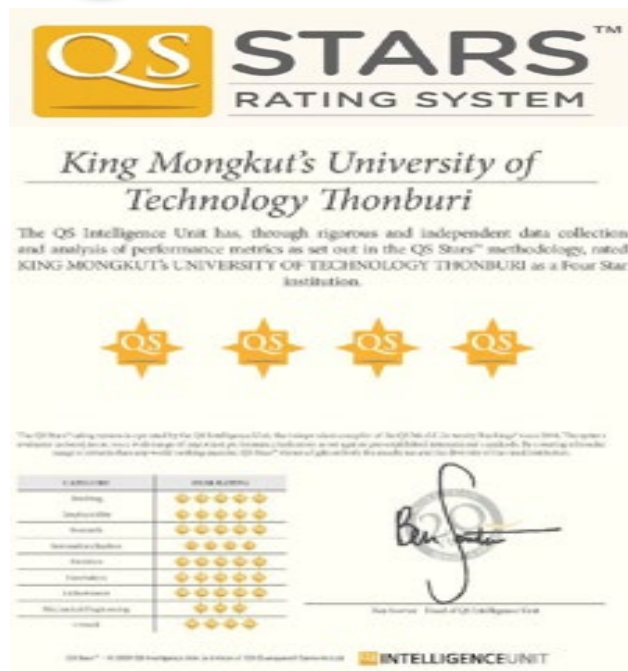
รายได้จากการบริหารจัดการ  
ทรัพย์สินทางปัญญา  
30.4 ลบ.

มูลค่าทั้งรูปแบบตัวเงินและรูปแบบอื่น  
ตั้งแต่ปี 2559-2564

จัดตั้ง Spin-off ปี 2564  
จำนวน 1 บริษัท  
(สะสมรวมเป็น 8 บริษัท)

นับจากบริษัทที่โอนหุ้นเรียบร้อยแล้ว

#### 2.6 | ส่งเสริมภาพลักษณ์และผลกระทบจากผลงานวิจัยและนวัตกรรม



ผลการจัดอันดับมหาวิทยาลัย  
ด้าน Research

ได้รับการประเมิน

ระดับ

5

ดาว



ร่วมและจัดกิจกรรมเผยแพร่ผลงานและฝึกอบรม



SEA COAST  
South-East Asian  
Crystallographic Overview  
And Systematic Training



## 2 | การสร้างความเป็นเลิศทางการวิจัย งานสร้างสรรค์และนวัตกรรม Goals : Research & Innovation

ตัววัดผลการดำเนินงาน - เป้าหมายที่ 2 การสร้างความเป็นเลิศทางการวิจัย งานสร้างสรรค์และนวัตกรรม	น้ำหนัก 25%	แผน ปี 64	ผล ปี 64	คะแนน ถ่วงน้ำหนัก	ร้อยละความสำเร็จ การดำเนินงาน	ระดับความสำเร็จ การดำเนินงาน
5. จำนวนสาขาวิชาที่มีความเชี่ยวชาญหรือมีความเข้มแข็ง (โดย สกว.)	-	20	-	-	ตัวชี้วัดที่ไม่สามารถควบคุมหรือวัดผลสำเร็จได้อย่างชัดเจน เนื่องจากการวัดผลโดยองค์กรภายนอก (สกว.)	
6. ผลงานตีพิมพ์วารสารวิชาการระดับนานาชาติต่อบุคลากรสายวิชาการ	2.5%	0.60	0.88	2.5%	100%	Less risk
7. ผลงานที่ถูกอ้างอิง (Citation) ต่อผลงานตีพิมพ์ทั้งหมด	2.5%	6.50	7.76	2.5%	100%	Less risk
8. ผลงานตีพิมพ์วารสารวิชาการระดับนานาชาติในควอไทล์ที่ 1 ต่อผลงานตีพิมพ์ทั้งหมด	10.0%	80%	62%	7.78%	78%	Alert, Medium risk
9. เงินวิจัยและบริการวิชาการต่อบุคลากรสายวิชาการ	5.0%	2.50	0.85	1.70%	34%	High risk
10. ผลงานวิจัยที่มีการถ่ายทอดหรือนำไปใช้ประโยชน์ต่อผลงานทั้งหมด	5.0%	80%	71%	4.44%	89%	Low risk, On track
<b>หมายเหตุ</b> ตั้งเป้าหมายเพิ่มขึ้นทุกปี, ตัววัด 5 ไม่ได้นำมาคือน้ำหนักรวม	<b>ภาพรวมการดำเนินงาน</b>			<b>18.92%</b>	<b>76%</b>	<b>Alert, Medium risk</b>

### ประเด็นผลการดำเนินงาน (ปีงบประมาณ 2564) ที่ต่ำกว่าเป้าหมายมาก

- ตัววัดที่ 9 จากการปรับให้มีกระทรวง อว. ทำให้มีการปรับรูปแบบการจัดสรรงบประมาณวิจัยใหม่ในส่วนของกองทุนส่งเสริมวิทยาศาสตร์ วิจัยและนวัตกรรม (กองทุน ววน.) ส่งผลต่อการจัดสรรเงินทุนวิจัยของประเทศทั้งระบบ
  - มจร. สร้างโอกาสในการรับงบประมาณเพิ่ม โดยส่งข้อเสนอโครงการในการรับงบประมาณที่มาในรูปแบบของกองทุน ววน. โครงการต่างๆ ภายใต้กรอบ พรก. เงินกู้สี่แสนล้านบาท หรือโครงการตามวาระแห่งชาติ (Agenda Based) เป็นต้น
  - มจร. ส่งข้อเสนอโครงการของงบประมาณวิจัย Fundamental Fund ประจำปีงบประมาณ 2565 ในภาพรวมของมหาวิทยาลัยในรูปแบบชุดโครงการภายใต้ประเด็นยุทธศาสตร์วิจัย และชุดโครงการเชิงกลยุทธ์ รวมทั้งสิ้น 16 โครงการ เป็นเงิน 131 ล้านบาท

# 3

## การพัฒนา มจร. สู่ความเป็นสากล Goals : **Internationalization**



### Goals

- Internationalization

### กลยุทธ์

- พัฒนาและปรับปรุงโครงสร้างพื้นฐานที่มีมาตรฐานสากลและส่งเสริมความเป็นนานาชาติ
- พัฒนาความเข้มแข็งทางวิชาการของมหาวิทยาลัยเพื่อการพัฒนาสู่ความเป็นสากล
- ส่งเสริมศักยภาพนักศึกษาให้มีสมรรถนะสากลพร้อมเป็นพลเมืองโลก
- สร้างความรู้จักและเป็นที่ยอมรับของมหาวิทยาลัยในระดับสากลแบบมุ่งเป้า

### สรุปผลการดำเนินงานที่สำคัญของปี 2564

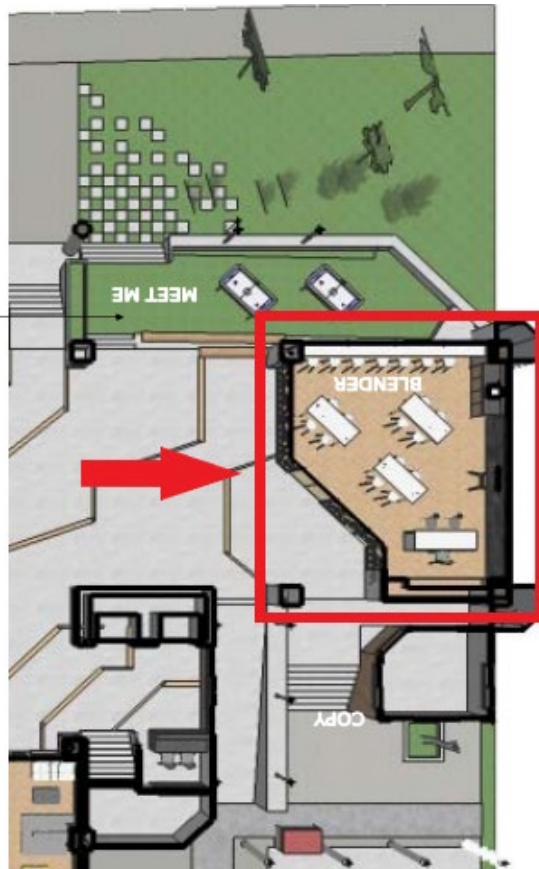
1. พัฒนาภาษาของนักศึกษาและบุคลากร
2. เปิด Online Course ให้นักศึกษาต่างชาติ บุคคลภายนอกเข้ามาเรียน
3. ทำโครงการร่วมกับมหาวิทยาลัยหรือองค์กรต่างชาติ
4. พัฒนาคุณภาพหลักสูตรที่เปิดสอนให้มีความเป็นสากล
5. ปรับปรุงพื้นที่การเรียนรู้ชั้น 1 อาคารคณะศิลปศาสตร์ เพื่อสร้างความเป็นสากล



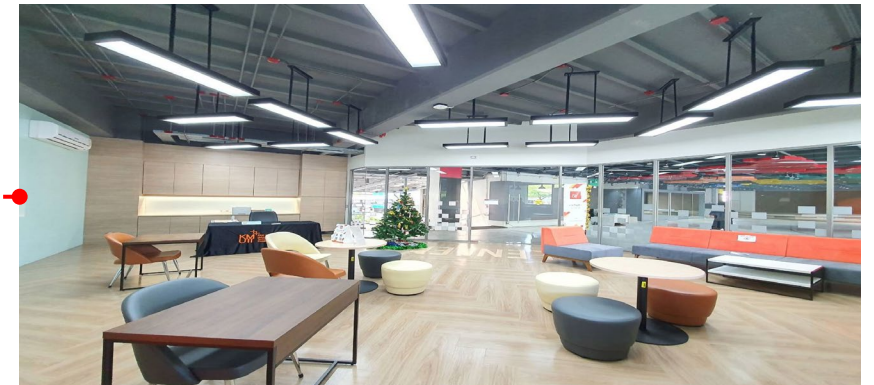
# 3 | การพัฒนา มจร. สู่วิสัยทัศน์สากล Goals : **Internationalization**

## 3.1 พัฒนาและปรับปรุงโครงสร้างพื้นฐานที่มีมาตรฐานสากลและส่งเสริมความเป็นนานาชาติ

ปรับปรุงพื้นที่การเรียนรู้ชั้น 1 คณะศิลปศาสตร์  
เพื่อสร้างความเป็นสากล



ตกแต่งภายในห้อง Blender ทำกิจกรรมสำหรับ  
นักศึกษาต่างชาติ เปิดใช้ ม.ค. 2565



# 3 | การพัฒนา มจร. สู่อุตสาหกรรม Goals : **Internationalization**

## 3.2 พัฒนาการความเข้มแข็งทางวิชาการของมหาวิทยาลัยเพื่อการพัฒนาสู่ความเป็นสากล

### โครงการที่ทำร่วมกับมหาวิทยาลัยหรือองค์กร ต่างประเทศ

โครงการวิจัย  
กับต่างประเทศ  
30 โครงการ

- ดำเนินการแล้ว 6 โครงการ
- รอการพิจารณาอนุมัติทุน 7 โครงการ
- อยู่ระหว่างการพิจารณาภายในคณะ  
และมหาวิทยาลัย 17 โครงการ

โครงการที่ทำร่วมกับ  
องค์กรต่างชาติ  
2 โครงการ

- British Council
- United Nations

โครงการที่ทำร่วมกับ  
มหาวิทยาลัยต่างชาติ  
11 แห่ง

- Semester Exchange 9 แห่ง
- Internship 2 แห่ง

### การพัฒนาคุณภาพหลักสูตรที่เปิดสอนให้มีความเป็นสากล

Double Degree Programs  
13 โปรแกรม  
นักศึกษาเข้าร่วม 11 คน

เชิญอาจารย์ต่างชาติมาร่วมสอน  
9 รายวิชา  
และสอบวิทยานิพนธ์  
3 รายวิชา



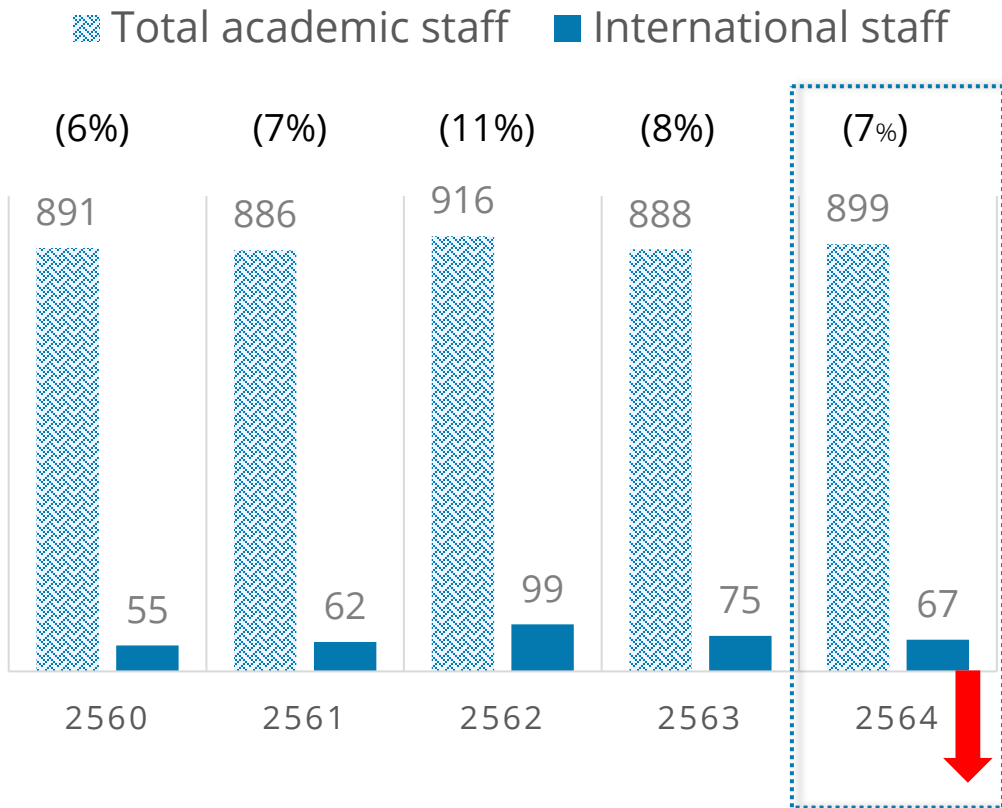
# 3

## การพัฒนา มจร. สู่อุตสาหกรรม Goals : Internationalization

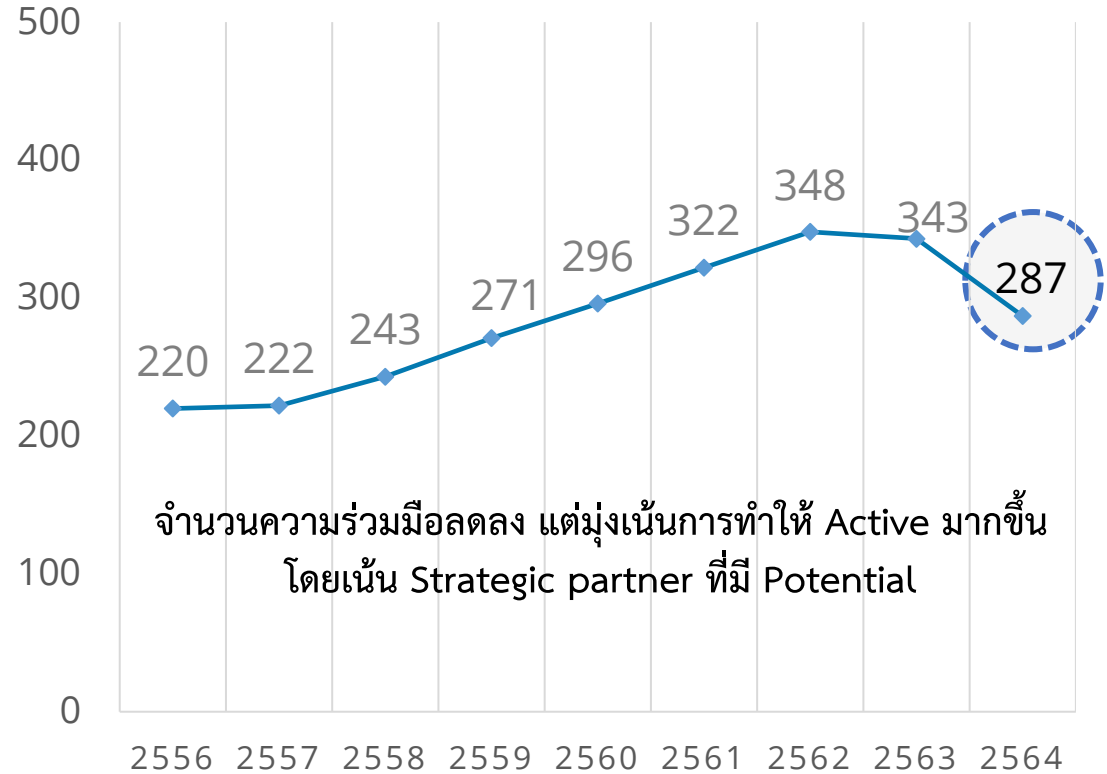
### 3.2

### พัฒนาความเข้มแข็งทางวิชาการของมหาวิทยาลัยเพื่อการพัฒนาสู่ความเป็นสากล (ต่อ)

ร้อยละของบุคลากรชาวต่างชาติต่อบุคลากร  
สายวิชาการทั้งหมด ปีงบประมาณ 2560-2564



ความร่วมมือกับหน่วยงาน/องค์กรในต่างประเทศ  
ปีงบประมาณ 2556-2564



# 3

## การพัฒนา มจร. สู่อุตสาหกรรม Goals : Internationalization

### 3.3

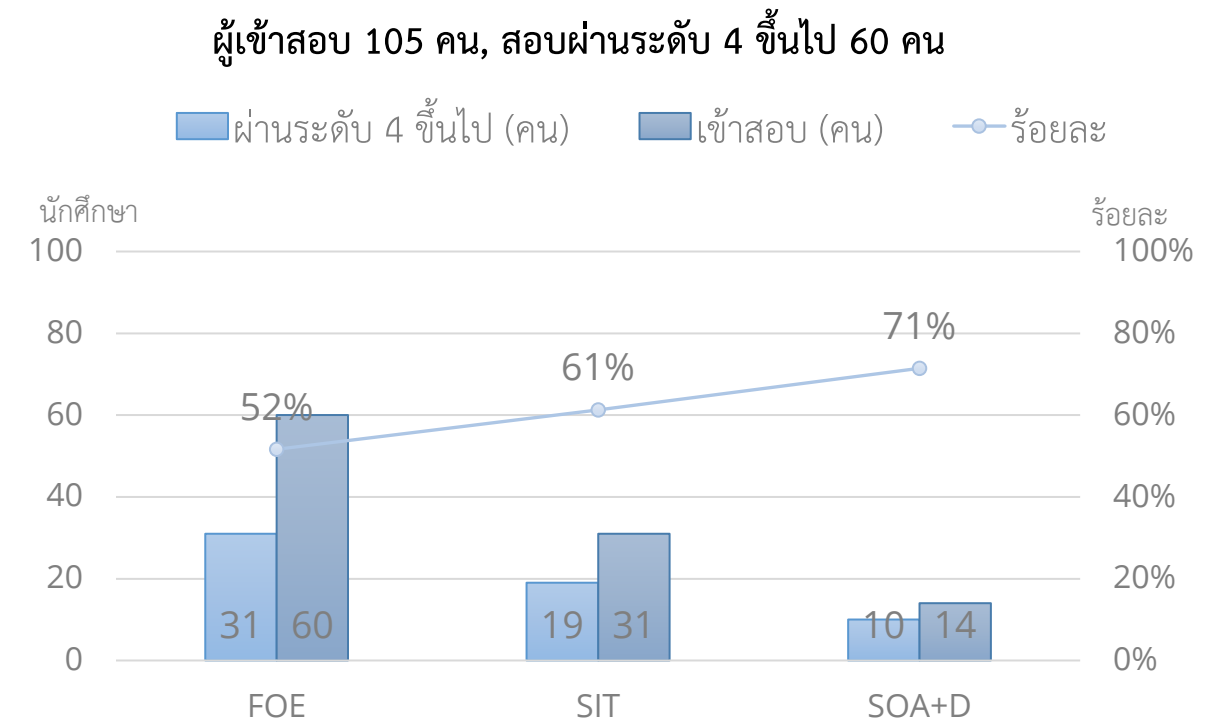
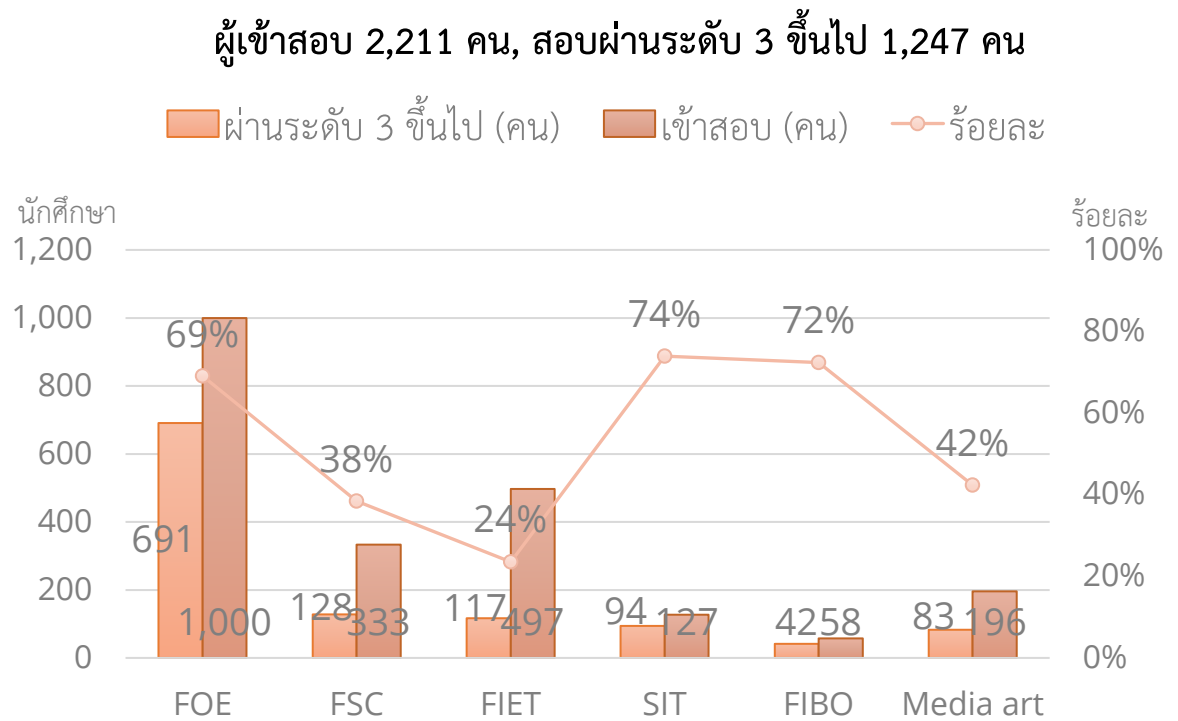
ส่งเสริมศักยภาพนักศึกษาให้มีสมรรถนะสากลพร้อมเป็นพลเมืองโลก

ยกระดับด้านภาษาต่างประเทศ

ผลคะแนนทดสอบภาษาอังกฤษ TETET ภาพรวมนักศึกษาปริญญาตรีผ่านเกณฑ์ระดับ 3 ขึ้นไปจาก 7 ระดับ ร้อยละ 54 ของนักศึกษาที่เข้าสอบทั้งหมด 2,316 คน

**นักศึกษาหลักสูตรปกติ**  
ภาพรวมผ่านเกณฑ์ระดับ 3 ขึ้นไป ร้อยละ 54 ของนักศึกษาที่เข้าสอบ 2,316 คน

**นักศึกษาหลักสูตรนานาชาติ**  
ภาพรวมผ่านเกณฑ์ระดับ 4 ขึ้นไป ร้อยละ 3 (ของนักศึกษาที่เข้าสอบ 2,316 คน)



หมายเหตุ แบบทดสอบวัดความสามารถทางภาษาอังกฤษในทักษะต่างๆ สำหรับวิศวกรและนักเทคโนโลยีไทย (Test of English for Thai Engineers and Technologist)

# 3

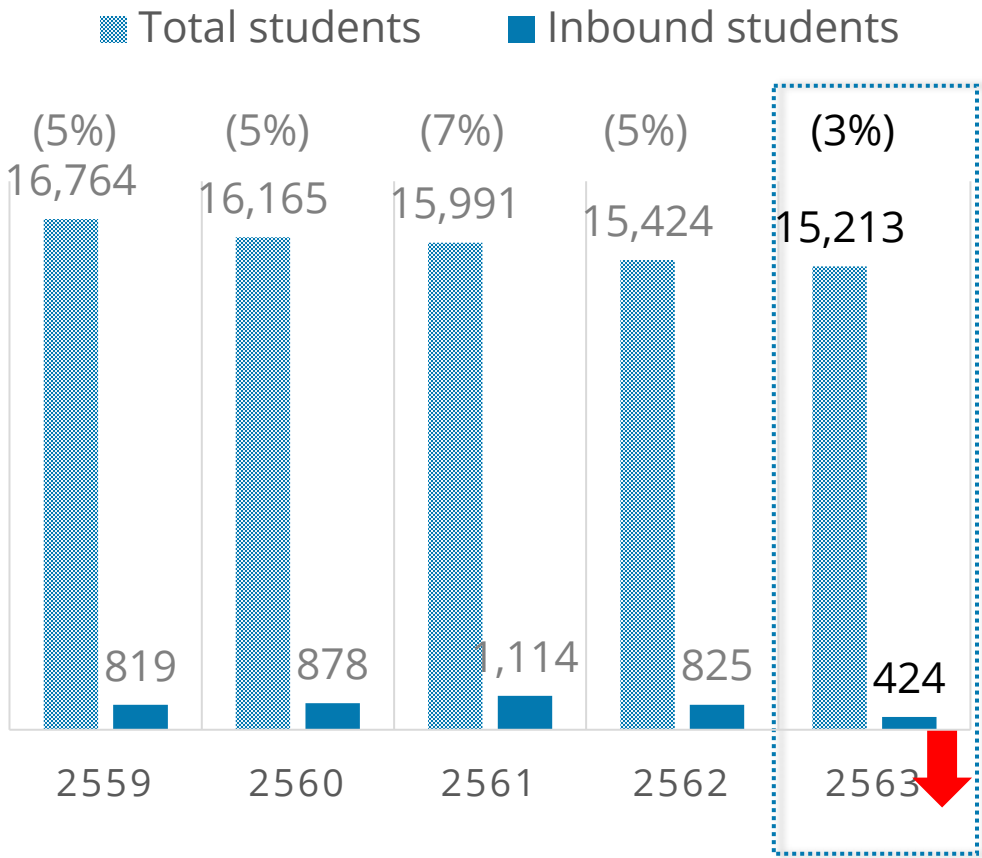
## การพัฒนา มจร. สู่อุตสาหกรรม Goals : **Internationalization**

### 3.3

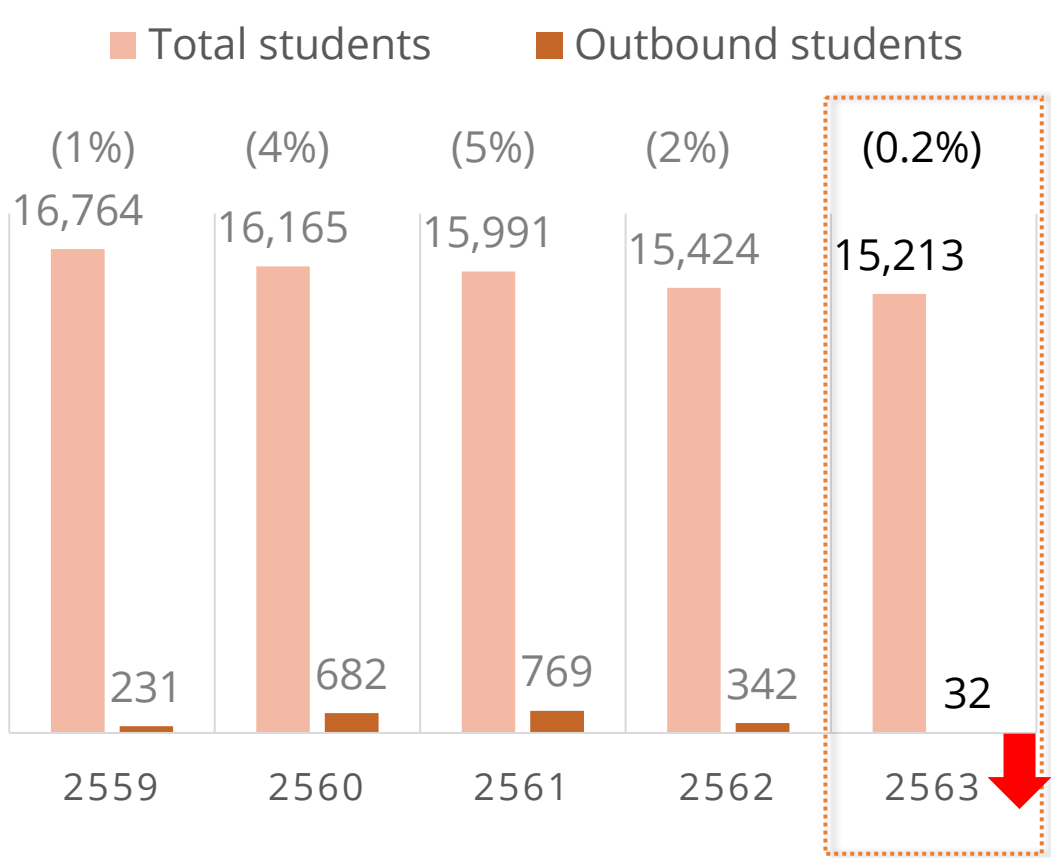
ส่งเสริมศักยภาพนักศึกษาให้มีสมรรถนะสากลพร้อมเป็นพลเมืองโลก

ผลักดันการแลกเปลี่ยนนักศึกษา

ร้อยละนักศึกษา Inbound  
ต่อนักศึกษาทั้งหมด ปีการศึกษา 2559-2563



ร้อยละนักศึกษา Outbound  
ต่อนักศึกษาทั้งหมด ปีการศึกษา 2559-2563





**THAILAND UMAP MICRO CREDENTIAL**  
A Learning platform for everyone to learn and develop needed specific competencies

**Timeline**

**JAN - JUL 2022**

- Apply Now- 3 JAN 2022 | Application Deadline
- 7 FEB - 7 MAR 2022 | Study Period of **Program A**
- 1 JUN - 13 JUL 2022 | Study Period of **Program B**
- 1 - 31 JUL 2022 | Study Period of **Program C**

**Available Programs**

- Program A**  
Data Visualization
- Program B**  
Persuasive Presentation
- Program C**  
Cultural Dimensions in Communication

**Qualifications**

- Currently enrolled at UMAP Affiliated University
- Approved by the Home University

Contact us: [orginter@mail.kmutt.ac.th](mailto:orginter@mail.kmutt.ac.th)

**More information**

For further details, visit us at: <https://bit.ly/KMUTTLearn>

Organized by:

เปิด Online Course ให้นักศึกษาต่างชาติเข้ามาเรียน

รายวิชาที่เปิดให้นักศึกษาแลกเปลี่ยน

30 รายวิชา

รายวิชาที่เปิดให้บุคคลภายนอก

3 รายวิชา

Thailand UMAP Micro credential

1 MC

# 3 | การพัฒนา มจร. สู่อุตสาหกรรม

## Goals : Internationalization

ตัววัดผลการดำเนินงาน - เป้าหมายที่ 3 การพัฒนา มจร. สู่อุตสาหกรรม	น้ำหนัก 15%	แผน ปี 64	ผล ปี 64	คะแนน ถ่วงน้ำหนัก	ร้อยละความสำเร็จ การดำเนินงาน	ระดับความสำเร็จ การดำเนินงาน	
11. นักศึกษาที่สอบผ่านภาษาอังกฤษตามเกณฑ์ (TETET)	3%	70%	54%	2.31%	77%	Alert, Medium risk	
12. นักศึกษาชาวต่างชาติต่อนักศึกษาทั้งหมด	3%	6%	2.64%	1.32%	44%	High risk	
13. บุคลากรชาวต่างชาติต่อบุคลากรทั้งหมด	3%	7%	2.61%	1.12%	37%	High risk	
14. การแลกเปลี่ยนนักศึกษา (Student Mobility)	3%	5%	2.85%	1.71%	57%	High risk	
15. ความร่วมมือเชิงรุกกับหน่วยงานต่างประเทศ	3%	80%	64.81%	2.43%	81%	Low risk, On track	
หมายเหตุ ปรับลดเป้าหมายปี 2563-2564 เนื่องจากสถานการณ์โควิด-19				ภาพรวมการดำเนินงาน	8.89%	59%	High risk



### ประเด็นผลการดำเนินงาน (ปีงบประมาณ 2564) ที่ต่ำกว่าเป้าหมายมาก

- ตัววัด 12, 13, 14 เนื่องจากสถานการณ์โควิด-19 จึงปรับเปลี่ยนรูปแบบการดำเนินงานจาก Onsite Visit เป็นการทำให้ Virtual Mobility/ Mobility Online เช่น
  - Online Program : 65 students (Inbound 43 : Outbound 22)
  - Non-academic Activities for Int'l Students : 227 students
  - ดำเนินโครงการแลกเปลี่ยนนักศึกษาในรูปแบบ Micro Credential ภายใต้ University Mobility in Asia and the Pacific (UMAP) เป็นมหาวิทยาลัยแห่งแรกที่จัดในรูปแบบใหม่ มีนักศึกษาสมัครเข้าร่วมโครงการทั้งหมด 22 คน
  - Online Workshop Seminar ให้คำปรึกษาด้านหลักสูตรวิศวกรรมเครื่องกลที่เน้นการศึกษามุ่งผลลัพธ์ (OBE) แก่ Svay Rieng University (SRU) ประเทศกัมพูชา
  - Online Workshop หัวข้อ Intercultural Communication for International Students เพื่อให้ นักศึกษาตระหนักถึงความแตกต่างทางวัฒนธรรมที่ส่งผลต่อการสื่อสาร

# 4

## การพัฒนาสมรรถนะองค์กรเพื่อให้บริการอย่างมีคุณภาพ Goals : High Performance Organization



### Goals

- High Performance Organization

### Strategies

- ปรับกระบวนการทัศนคติการบริหารจัดการให้เกิดความคล่องตัว และส่งเสริมการทำงานร่วมกันแบบองค์รวม
- ปรับเปลี่ยนทัศนคติและศักยภาพของบุคลากร
- แสวงหา บริหารทรัพย์สิน และรายได้เพื่อการพึ่งพาตนเองได้อย่างมีประสิทธิภาพและยั่งยืน
- พัฒนาขีดความสามารถด้านเทคโนโลยีสารสนเทศสู่การเป็นมหาวิทยาลัยดิจิทัล

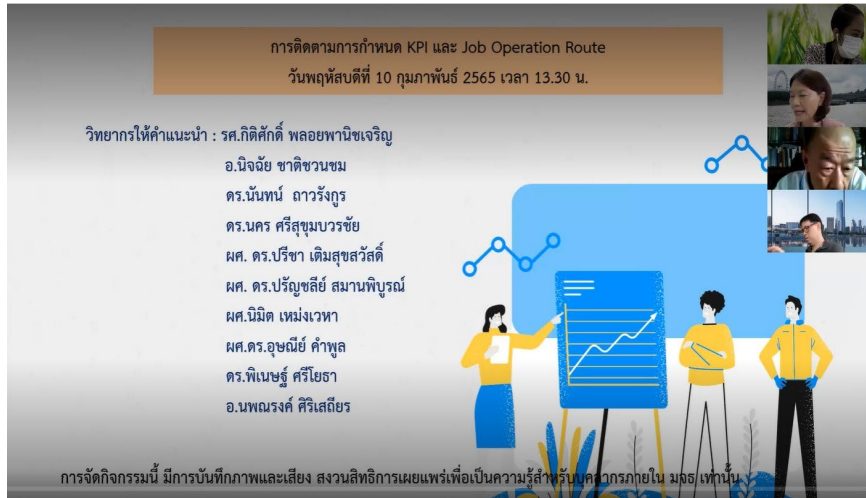
### สรุปผลการดำเนินงานที่สำคัญของปี 2564

1. Organization Development
2. สร้างกลไกขับเคลื่อนการทำงานแบบ Daily Management
3. พัฒนาระบบ Performance Management System
4. พัฒนาด้านเทคโนโลยีสารสนเทศ สู่การเป็นมหาวิทยาลัยดิจิทัล
  - ระบบรับสมัคร และ CRM (Customer Relationship Management)
  - ระบบรับสมัครโครงการ Active Recruitment ระดับปริญญาตรี
  - ระบบบริหารข้อมูลทุนเพชรพระจอมเกล้าฯ ภูมิบัณฑิต
  - ระบบ Enterprise Resource Planning (ERP) ด้านบัญชี การเงิน พัสดุ งบประมาณ

# 4 | การพัฒนาสมรรถนะองค์กรเพื่อให้บริการอย่างมีคุณภาพ

## Goals : High Performance Organization

### 4.1 ปรับกระบวนการจัดการบริหารจัดการ



- Organization Development (OD) อยู่ระหว่างดำเนินการ
- สร้างกลไกขับเคลื่อนการทำงานแบบ Daily Management
- การจัดทำแผนต่างๆ ของมหาวิทยาลัย
  - แผนกลยุทธ์ มจร. ฉบับที่ 13/ แผนฯ 13 มจร. ราชบุรี/  
แผนฯ 13 คณะ สำนัก สถาบัน/ สำนักงานอธิการบดี
- การบริหารความเสี่ยง

### 4.2 ปรับเปลี่ยนทัศนคติศักยภาพของบุคลากร



- ระบบ Performance Management System (PMS) การบริหารที่มุ่งเน้นผลการดำเนินงาน (อยู่ระหว่างดำเนินการ)
- พัฒนาบุคลากรภายใต้สมรรถนะ 3 ด้าน
  - Core Competency
  - Functional Competency
  - Management Competency

# 4 | การพัฒนาสมรรถนะองค์กรเพื่อให้บริการอย่างมีคุณภาพ

## Goals : High Performance Organization

### 4.4 พัฒนาเทคโนโลยีสารสนเทศสู่การเป็นมหาวิทยาลัยดิจิทัล



- ระบบรับสมัคร และ CRM (Customer Relationship Management) เพื่อการรับนักศึกษาทุกช่วงวัย
- ระบบรับสมัครโครงการ Active Recruitment ระดับปริญญาตรี
- ระบบ Enterprise Resource Planning (ERP) ในด้านบัญชี การเงิน พัสดุ งบประมาณ (TOR พร้อม 90%) รอเปิดการจัดทำ
- KMUTT4Life Platform พัฒนาฟีเจอร์ (Feature) ใหม่ ๆ เพิ่ม รองรับ การเรียนการสอนออนไลน์

### 4.3 แสวงหาบริหารทรัพยากรสินอย่างมีประสิทธิภาพยั่งยืน

สัดส่วนงบดำเนินการจากรัฐ ต่อค่าเล่าเรียนต่อวิจัยบริการ วิชาการและอื่นๆ		รายรับดำเนินการรวม ต่อรายจ่ายดำเนินการรวม (IE Ratio)	
ปีงบประมาณ 2564		ปีงบประมาณ 2564	
แผน	1 : 0.73 : 1.08	แผน	>1
ผล	1 : 0.64 : 0.94	ผล	0.99



# 4

## การพัฒนาสมรรถนะองค์กรเพื่อให้บริการอย่างมีคุณภาพ Goals : High Performance Organization

ตัววัดผลการดำเนินงาน - เป้าหมายที่ 4 การพัฒนาสมรรถนะองค์กรเพื่อให้บริการอย่างมีคุณภาพ	น้ำหนัก	แผน	ผล	คะแนน	ร้อยละความสำเร็จ	ระดับความสำเร็จการดำเนินงาน	
	15%	ปี 64	ปี 64	ถ่วงน้ำหนัก	การดำเนินงาน		
16. ผลการประเมินการปฏิบัติงาน (Performance) และความสามารถ (Competency) ของบุคลากรสายสนับสนุน	5.77%	100%	80%	4.62%	80%	Low risk, On track	
17. สัดส่วนรายได้ต่อค่าใช้จ่ายทั้งหมด (IE ratio)	3.46%	≥1	0.99	2.74%	79%	Alert, Medium risk	
18. ระดับความสำเร็จของการพัฒนาระบบสารสนเทศที่สนับสนุนภารกิจ	5.77%	100%	86%	4.96%	86%	Low risk, On track	
หมายเหตุ ตั้งเป้าหมายเพิ่มขึ้นทุกปี				ภาพรวมการดำเนินงาน	12.31%	82%	Low risk, On track



### คำอธิบายผลการดำเนินงาน (ปีงบประมาณ 2564) เพิ่มเติม

- ตัววัด 16 วัดเชิงกระบวนการใน 2 ด้าน คือ ด้าน Performance พิจารณาที่ระดับความสำเร็จในการสร้างความเข้าใจเรื่องการบริหารผลการปฏิบัติงานแก่บุคลากร และด้าน Competency พิจารณาที่ระดับความสำเร็จในการสร้างความเข้าใจเกี่ยวกับเครื่องมือและวิธีการในการพัฒนาสมรรถนะแก่บุคลากร
- ตัววัด 18 ประกอบด้วย 4 เรื่อง
 

1) Infrastructure Structure Services	แผน 40% ผล 36%
2) Integrated Transaction Services	แผน 30% ผล 25%
3) Information Services	แผน 10% ผล 7%
4) Innovation Services	แผน 20% ผล 18%

# 5 | การส่งเสริมและพัฒนาที่เป็นมิตรกับสังคมและสิ่งแวดล้อม

## Goals : Green Heart & Sustainability



### Goals

- Green Heart & Sustainability

### Strategies

- พัฒนาสภาพแวดล้อมและระบบบริหารจัดการที่สนับสนุนการสร้างคุณภาพชีวิตที่ดี
- สร้างความตระหนักรู้ด้านพลังงาน สิ่งแวดล้อม และความปลอดภัยในทุกกระดับ
- บูรณาการแนวคิดสร้างสรรค์การพัฒนาเพื่อความยั่งยืนกับภารกิจหลัก

## สรุปผลการดำเนินงานที่สำคัญของปี 2564

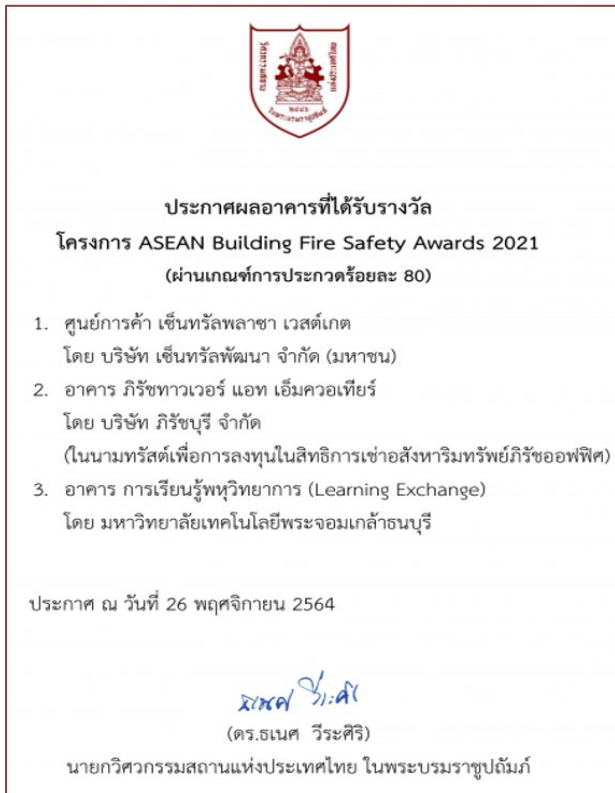
1. สร้างการรับรู้ เข้าใจเบื้องต้นเรื่อง SDG และเป้าหมาย SDG 2030 ทั้ง 17 ข้อ
2. จัดทำสถานีการเรียนรู้ทางกายภาพภายนอกห้องเรียน (Knowledge Spot) โดยวิธีการทางด้านเทคโนโลยีสารสนเทศ
3. จัดทำโครงการลดผลกระทบปรากฏการณ์เกาะความร้อน (So Cool KMUTT) ลดการปล่อยคาร์บอนสุทธิเป็นศูนย์
4. ยื่นขอรับรองอาคารระหว่างใช้งานตามมาตรฐานอาคารเขียว TREES (Thai's rating of energy and environmental sustainability)
5. พัฒนาห้องปฏิบัติการปลอดภัยต้นแบบ

# 5 | การส่งเสริมและพัฒนาที่เป็นมิตรกับสังคมและสิ่งแวดล้อม Goals : Green Heart & Sustainability

## 5.1

พัฒนาสภาพแวดล้อมและระบบบริหารจัดการที่สนับสนุนการสร้างคุณภาพชีวิตที่ดี

### รางวัลโครงการ ASEAN Building Fire Safety Awards 2021 (ความปลอดภัยด้านอัคคีภัย)



ประกาศผลอาคารที่ได้รับรางวัล  
โครงการ ASEAN Building Fire Safety Awards 2021  
(ผ่านเกณฑ์การประกวดร้อยละ 80)

- ศูนย์การค้า เซ็นทรัลพลาซ่า เวสต์เกต  
โดย บริษัท เซ็นทรัลพัฒนา จำกัด (มหาชน)
- อาคาร กิรัชทาวเวอร์ แอท เอ็มควอเทียร์  
โดย บริษัท กิรัชบุรี จำกัด  
(ในนามทรัสต์เพื่อการลงทุนในสิทธิการเช่าอสังหาริมทรัพย์กิรัชออฟฟิศ)
- อาคาร การเรียนรู้มหาวิทยาลัย (Learning Exchange)  
โดย มหาวิทยาลัยเทคโนโลยีพระจอมเกล้าธนบุรี

ประกาศ ณ วันที่ 26 พฤศจิกายน 2564

*วิระศิริ*  
(ดร.ธเนศ วีระศิริ)  
นายกวิศวกรรมสถานแห่งประเทศไทย ในพระบรมราชูปถัมภ์

### รางวัลผู้ส่งเสริมด้านพลังงานดีเด่น ประเภทสมาคม องค์กร หน่วยงานภาครัฐ ประจำปี 2021 (Thailand Energy awards 2021)



ขอขอบคุณประชาคม มจร. ที่ร่วมกันเป็นส่วนหนึ่งให้  
มจร. ได้รับ **รางวัลดีเด่น** ผู้ส่งเสริมด้านพลังงาน  
ประเภทสมาคม องค์กร หน่วยงานภาครัฐ และภาคเอกชน

THAILAND ENERGY AWARDS 2021

จัดโดย  
กรมพัฒนาพลังงานทดแทนและ  
อนุรักษ์พลังงาน กระทรวงพลังงาน

รางวัลผู้ส่งเสริมด้านพลังงาน มอบให้กับหน่วยงาน  
ทั้งภาครัฐและเอกชนที่ส่งเสริมการอนุรักษ์พลังงานหรือ  
พลังงานทดแทน และมีบทบาทที่โดดเด่นในการให้การ  
ส่งเสริมและสนับสนุนกิจกรรมทั้งทางด้านอนุรักษ์  
พลังงานและพลังงานทดแทนแก่หน่วยงานอื่นๆ ซึ่งก่อให้เกิดประโยชน์ต่อสังคม

ผลการประกวด

<https://www.thailandenergyaward.com/Thaiwinner.php>

### รางวัลสถานศึกษาปลอดภัย 2 ปีซ้อน (ปี 2563-2564)



ขอขอบคุณประชาคม มจร. ที่ร่วมกันเป็นส่วนหนึ่งให้  
มหาวิทยาลัยเทคโนโลยีพระจอมเกล้าธนบุรี (บางมด)  
ได้รับรางวัล **สถานศึกษาปลอดภัย**  
ปี พ.ศ. 2564

มจร. บางมด  
ได้รับรางวัล  
★ ดีเด่น ★  
2 ปีซ้อน  
(ปี 2563 - 2564)

รางวัลนี้เกิดจากการดำเนินการด้านความปลอดภัย  
มาอย่างต่อเนื่อง และได้รับความร่วมมือ  
จากประชาคม มจร. ในการสร้างวัฒนธรรม  
ความปลอดภัยในองค์กร

จัดโดย กรมสวัสดิการและคุ้มครองแรงงาน กระทรวงแรงงาน



# 5 | การส่งเสริมและพัฒนาที่เป็นมิตรกับสังคมและสิ่งแวดล้อม Goals : Green Heart & Sustainability

5.2

สร้างความตระหนักรู้ด้านพลังงาน สิ่งแวดล้อม และความปลอดภัยในทุกระดับ

## KMUTT SUSTAINABLE UNIVERSITY FOR SUSTAINABLE DEVELOPMENT GOALS 2030



มจร. เป็นเจ้าภาพในการจัดการประชุมเครือข่ายมหาวิทยาลัยยั่งยืนแห่งประเทศไทย ครั้งที่ 5 ระหว่างวันที่ 3-4 ธันวาคม 2563



# 5 | การส่งเสริมและพัฒนาที่เป็นมิตรกับสังคมและสิ่งแวดล้อม Goals : Green Heart & Sustainability

**THE IMPACT RANKINGS 2021\***

ขอขอบคุณประชาคม **มจร.** ที่ร่วมกันเป็นส่วนหนึ่ง ให้ มจร. ได้รับการจัดอันดับ **THE IMPACT RANKINGS 2021\***

- อันดับ 54 ของโลก** จาก 1,115 มหาวิทยาลัยทั่วโลก
- อันดับ 2 ของประเทศ**
- อันดับ 1 ของโลก** AFFORDABLE AND CLEAN ENERGY พลังงานสะอาดที่ทุกคนเข้าถึงได้

**มจร. มีผลงานเด่นเป็นอันดับต้นของโลก ในอีก 6 SDGs**

SDG	Category	Rank (Thailand)	Rank (World)
6	CLEAN WATER AND SANITATION	1	24
12	RESPONSIBLE CONSUMPTION AND PRODUCTION	1	30
1	NO POVERTY	2	46
17	PARTNERSHIPS FOR THE GOALS	2	47
14	LIFE BELOW WATER	2	50
2	ZERO HUNGER	6	77

\* การจัดอันดับมหาวิทยาลัยวัดจากการสร้างผลกระทบเชิงบวกต่อสิ่งแวดล้อมและสังคม โดยใช้เกณฑ์การประเมินมหาวิทยาลัยตามเป้าหมายการพัฒนาที่ยั่งยืนแห่งสหประชาชาติ หรือ Sustainable Development Goal (SDG) ผ่านการประเมินตัวชี้วัดที่ได้รับการสอบเทียบอย่างรอบคอบ ครอบคลุมตัวชี้วัดที่สร้างผลกระทบเชิงบวก ทั้งในระดับท้องถิ่น ระดับประเทศ และระดับนานาชาติ ในมิติการศึกษา การวิจัย การดำเนินงาน และกิจกรรมการมีส่วนร่วมของสาธารณชน: จำนวนทั้งสิ้น 17 SDGs

## 5.3 | บูรณาการแนวคิดสร้างสรรค์การพัฒนาเพื่อความยั่งยืนกับภารกิจหลัก

**7**

**AFFORDABLE AND CLEAN ENERGY**

QUALIFYING SDG - 26% OF OVERALL

SCORE **84.4** RANK **1** out of 560 institutions

**Details**

Metric	Score
SDG7 research	60.8
Energy university measures	100.0
Energy use density	81.3
Energy and the community	100.0

มจร. ได้รับการจัดอันดับ THE Impact Ranking 2021 (มหาวิทยาลัยที่ดำเนินพันธกิจเพื่อสังคม และชุมชน)

- อันดับ 1 ของโลก SDG ที่ 7 พลังงานสะอาดที่ทุกคนเข้าถึงได้
- อันดับ 54 ของโลก คะแนนรวม 89.3%
- อันดับ 2 ในประเทศไทย



# KMUTT, the world 1st rank for SDG7, Affordable and Clean Energy, and the world's 54th rank of Top 100 measured by THE Impact Rankings 2021

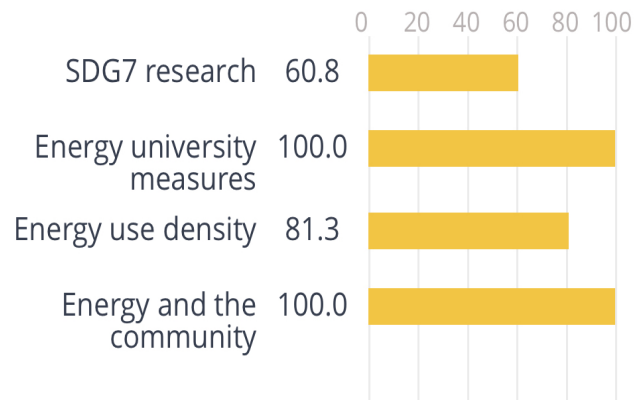


## AFFORDABLE AND CLEAN ENERGY

QUALIFYING SDG - 26% OF OVERALL

SCORE **84.4** RANK **1** out of 560 institutions

Details



### SDG7 Research 60.8 : Research on clean energy (27%)

- Proportion of papers in the top 10 per cent of journals as defined by Citescore (10%)
- Field-weighted citation index of papers (10%)
- Number of publications (7%)

### Energy university measures 100.0 : University measures towards affordable and clean energy (23%)

- Policy to ensure all renovations or new builds follow energy efficiency standards (3.85%)
- Plans to upgrade existing buildings to higher energy efficiency rating (3.85%)
- Process for carbon management and reducing carbon dioxide emissions (3.85%)
- Plan to reduce overall energy consumption (3.85%)
- Reviews to identify areas where energy waste is highest (3.8%)
- Policy on divesting from carbon-intensive energy industries, notably coal and oil (3.8%)

### Energy use density 81.3 : Energy use (27%)

- energy used per floor space (gigajoule/m<sup>2</sup>) of university buildings.
- measures units of energy used by an individual, event, organisation or product at the university.
- University provide data and normalised across the range using Z-scoring.

### Energy and the community 100 :Energy and the community (23%)

- Programs for the local community to learn about the importance of energy efficiency and clean energy (4.6%)
- Promote pledge on 100 per cent renewable energy (4.6%)
- Services aimed at improving energy efficiency and clean energy for local industry (4.6%)
- Inform and support governments on policy development related to clean energy and energy-efficient technology (4.6%)
- Assistance for start-ups that foster and support a low-carbon economy or technology (4.6%)

# 5 | การส่งเสริมและพัฒนาที่เป็นมิตรกับสังคมและสิ่งแวดล้อม

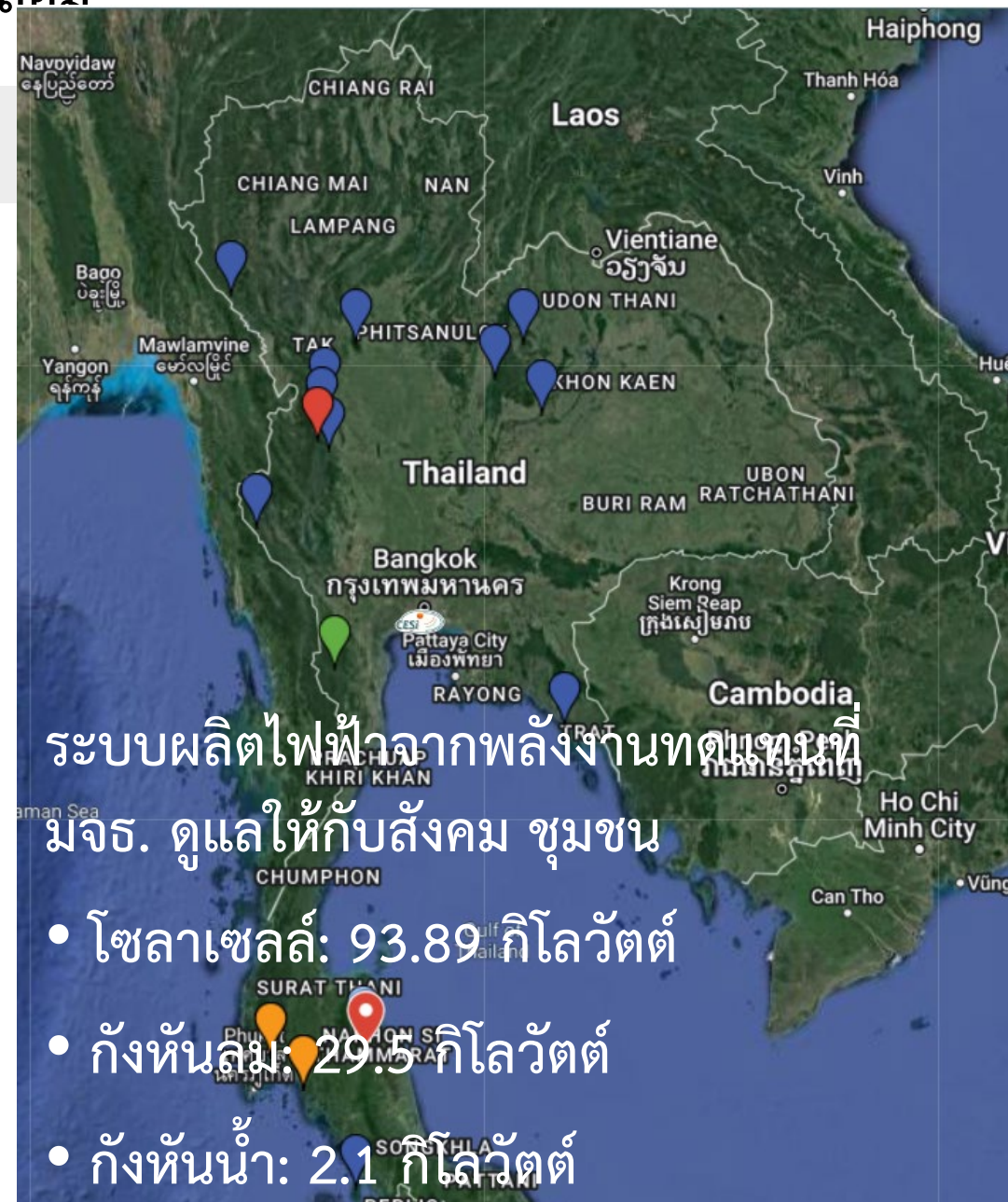
## Goals : Green Heart & Sustainability

### Reference sites in Thailand

📍 ระบบผลิตไฟฟ้าแบบผสมผสาน 
 📍 ระบบผลิตไฟฟ้าด้วยเซลล์แสงอาทิตย์ 
 📍 โครงการศึกษาด้านพลังงาน 
 📍 โครงการศึกษาด้านพลังงาน

- ระบบผลิตไฟฟ้าแบบผสมผสาน จำนวน 11 ระบบ
  - ระบบผลิตไฟฟ้าแบบผสมผสานชนิดเคลื่อนย้ายได้ ณ อุทยานแห่งชาติแม่เมย
  - ระบบผลิตไฟฟ้าแบบผสมผสาน ณ อุทยานแห่งชาติรามคำแหง
  - ระบบผลิตไฟฟ้าแบบผสมผสาน ณ อุทยานแห่งชาติภูกระดึง
  - ระบบผลิตไฟฟ้าแบบผสมผสานชนิดเคลื่อนย้ายได้ อุทยานแห่งชาติคลองลาน หน่วยพิทักษ์คลองน้ำไหล
  - ระบบผลิตไฟฟ้าแบบผสมผสาน ณ เขตรักษาพันธุ์สัตว์ป่าห้วยขาแข้ง
  - ระบบผลิตไฟฟ้าแบบผสมผสานชนิดเคลื่อนย้ายได้ ณ อุทยานแห่งชาติแม่วังก์
  - ระบบผลิตไฟฟ้าแบบผสมผสาน ณ อุทยานแห่งชาติภูแลนคา
  - ระบบผลิตไฟฟ้าแบบผสมผสานชนิดเคลื่อนย้ายได้ ณ อุทยานแห่งชาติตาดหมอก
  - ระบบผลิตไฟฟ้าแบบผสมผสานชนิดเคลื่อนย้ายได้ ณ อุทยานแห่งชาติทองผาภูมิ
  - ระบบผลิต/จำหน่ายไฟฟ้า ณ บ้านเกาะจิก
  - ระบบผลิตไฟฟ้าแบบผสมผสาน ณ อุทยานแห่งชาติตะรุเตา
- ระบบผลิตไฟฟ้าด้วยเซลล์แสงอาทิตย์ จำนวน 1 ระบบ
  - ระบบผลิตไฟฟ้าด้วยโซลาร์เซลล์ ณ สถานีวิจัยสัตว์ป่าเขานางรำ

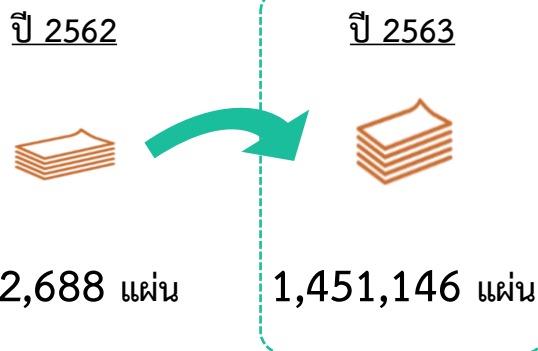
มีงานวิจัยต่อเนื่องตั้งแต่ปี 2012 – ปัจจุบัน



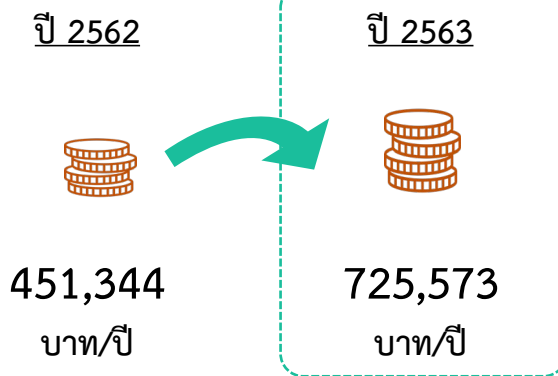
# 5 | การส่งเสริมและพัฒนาที่เป็นมิตรกับสังคมและสิ่งแวดล้อม Goals : Green Heart & Sustainability

สถิติการลดใช้กระดาษ  
จากระบบ e-Meeting

ลดกระดาษ

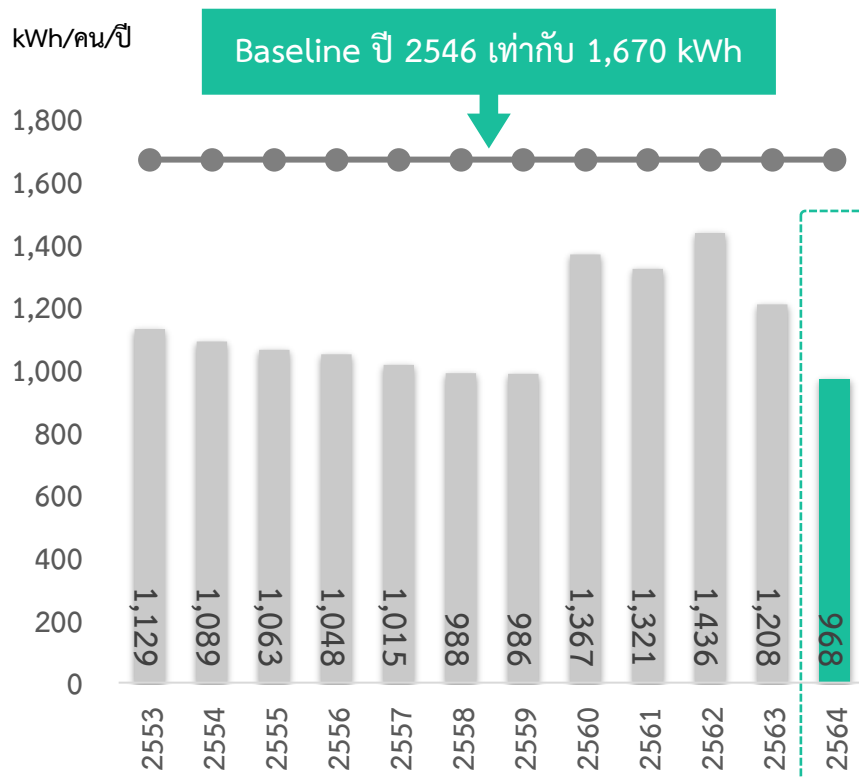


ประหยัดค่ากระดาษ/ถ่ายเอกสาร



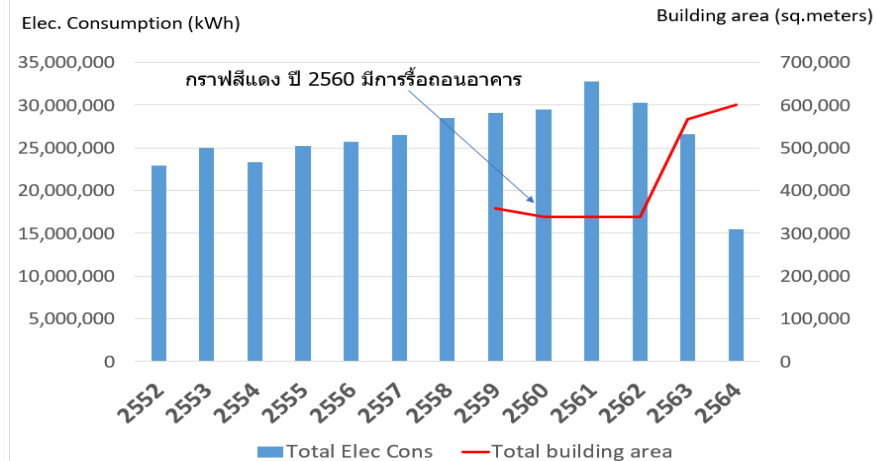
หมายเหตุ ผลปี 2564 อยู่ระหว่างดำเนินการ

ปริมาณการใช้พลังงานไฟฟ้าใน มจร. (kWh/คน/ปี)

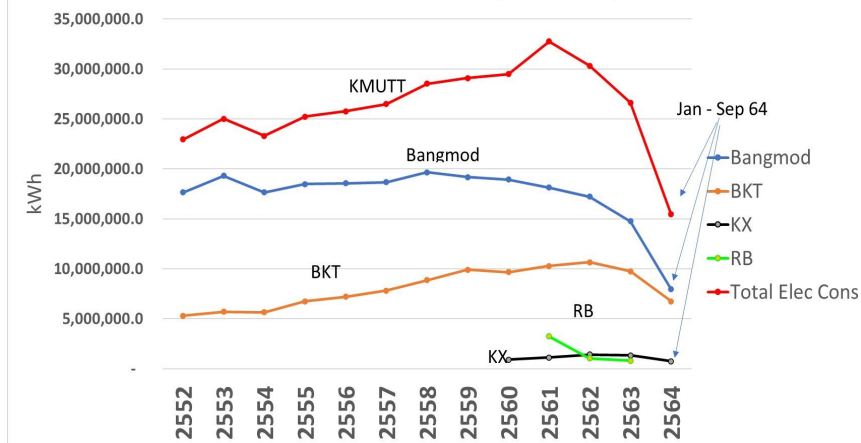


ในปี 2564 มีการใช้พลังงานไฟฟ้า kWh/คน/ปี  
ลดลงเมื่อเทียบกับการใช้พลังงานไฟฟ้าในปี 2546  
(Baseline) และลดลง 19.87% เมื่อเทียบกับปี 2563

Total KMUTT Electricity Consumption and  
Total Building area



Annual KMUTT Electricity Consumption



# 5 | การส่งเสริมและพัฒนาที่เป็นมิตรกับสังคมและสิ่งแวดล้อม

## Goals : Green Heart & Sustainability

ตัววัดผลการดำเนินงาน - เป้าหมายที่ 5 การส่งเสริมและพัฒนาที่เป็นมิตรกับสังคมและสิ่งแวดล้อม	น้ำหนัก 5%	แผน ปี 64	ผล ปี 64	คะแนน ถ่วงน้ำหนัก	ร้อยละความสำเร็จ การดำเนินงาน	ระดับความสำเร็จ การดำเนินงาน	
19. ร้อยละของนักศึกษาเป็น Green Heart ที่รับรู้ เข้าใจและนำระบบการจัดการ Green ที่ดีนำไปสู่การปฏิบัติ	1.67%	80%	50.39%	1.05%	63%	Alert, Medium risk	
20. ปริมาณการใช้พลังงานไฟฟ้าต่อคนต่อปี (kWh/capita คน)	0.56%	40%	42.05%	0.56%	100%	Less risk	
21. ปริมาณการใช้พลังงานทดแทน	0.56%	5%	2.88%	0.32%	58%	High risk	
22. ปริมาณการปล่อยก๊าซคาร์บอนไดออกไซด์	0.56%	50%	51.17%	0.56%	100%	Less risk	
23. การติดตั้งพลังงานแสงอาทิตย์บนหลังคา (หน่วย : เมกะวัตต์)	0.56%	0.45	0.34	0.42%	75%	Alert, Medium risk	
24. ปริมาณการใช้น้ำประปา	0.56%	50%	38.88%	0.43%	78%	Alert, Medium risk	
25. ร้อยละของหลักสูตรและวิชาที่เกี่ยวกับความยั่งยืน	0.56%	25%	24.80%	0.55%	99%	Less risk	
26. ปริมาณการใช้กระดาษ (ประหยัดค่ากระดาษและค่าถ่ายเอกสาร : บาท/ปี)	-	-	725,573	-	-	-	
<b>หมายเหตุ</b> ตั้งเป้าหมายเพิ่มขึ้นทุกปี, ตัววัด 26 ผลปี 2564 อยู่ระหว่างดำเนินการ				<b>ภาพรวมการดำเนินงาน</b>	<b>3.88%</b>	<b>78%</b>	<b>Alert, Medium risk</b>



ประเด็นผลการดำเนินงาน (ปีงบประมาณ 2564) ที่ต่ำกว่าเป้าหมายมาก

- ตัววัด 22 ออกหนังสือประกาศเชิญชวนบริษัทเข้ามาเสนอโครงการติดตั้งระบบผลิตไฟฟ้าจากแสงอาทิตย์บนหลังคาอาคาร ระยะที่ 1 ประกอบด้วย มจร. บางมด-1.2 เมกะวัตต์, มจร. บางขุนเทียน 1.4 เมกะวัตต์ และ อาคาร KX 70 กิโลวัตต์ และได้บริษัทที่จะดำเนินการแล้ว จะใช้ระยะเวลาติดตั้ง 240 วัน จะส่งผลให้พลังงานทดแทนมีแนวโน้มดีขึ้น



# 6

## เครือข่ายและพันธมิตร

### Goals : Alliances & Partnership



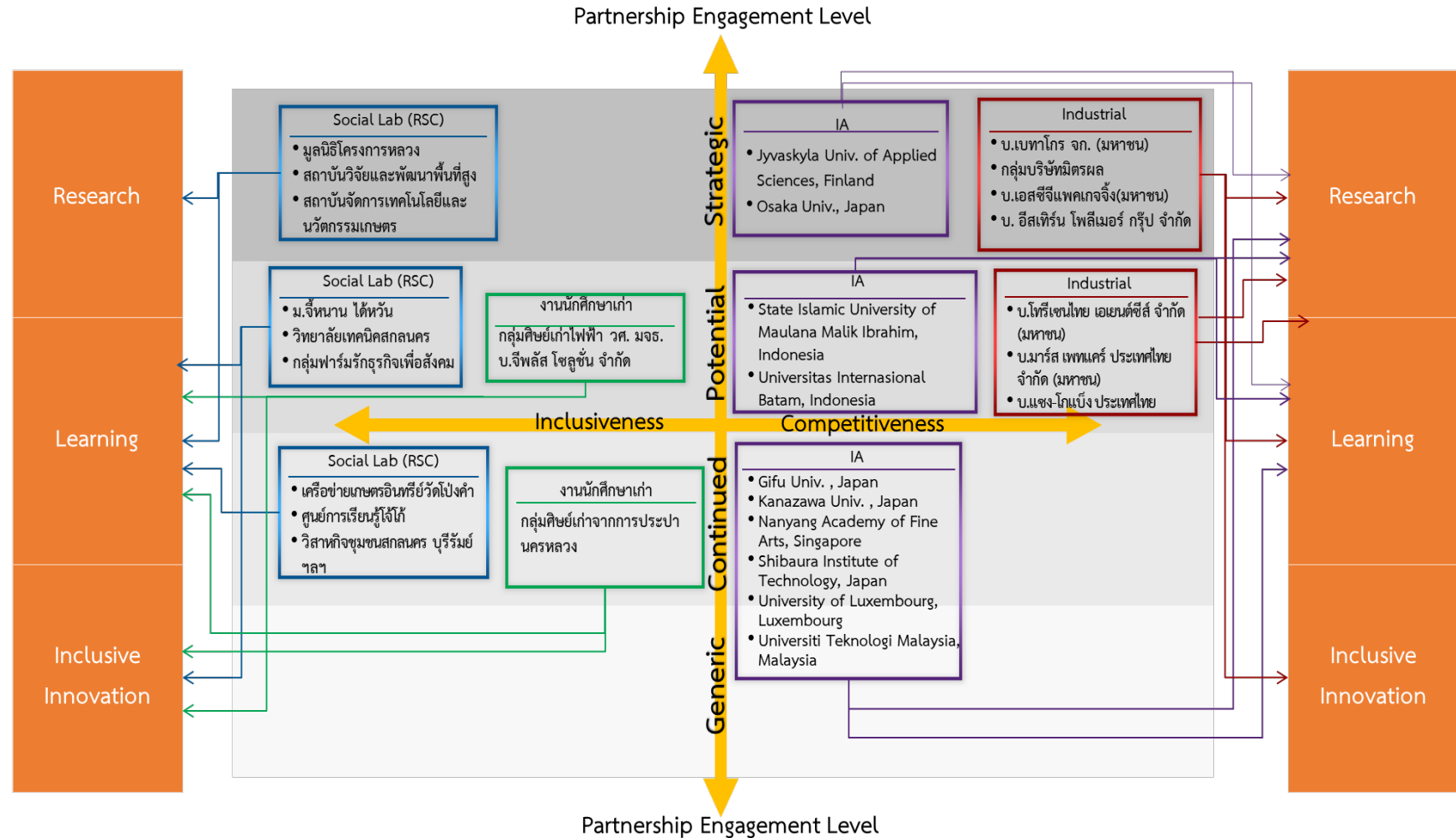
#### Goals

- Alliances & Partnership

#### Strategies

- เครือข่ายความร่วมมือกับภาคอุตสาหกรรม
- เครือข่ายความร่วมมือกับต่างประเทศ
- เครือข่ายความร่วมมือกับชุมชน สังคม
- เครือข่ายความร่วมมือกับศิษย์เก่า

### สรุปผลการดำเนินงานที่สำคัญ





# 6

## เครือข่ายและพันธมิตร

### Goals : Alliances & Partnership

#### 6.1

#### การสร้างเครือข่ายความร่วมมือด้านอุตสาหกรรม

Strategy - Partnership Engagement Level

##### Generic Partnerships

องค์กรที่มีความร่วมมือกับ มจร. ระยะสั้น และไม่ต่อเนื่อง เน้นงานบริการแบบรายโครงการ (project-based) เช่น เป็นสถานที่ฝึกงาน ภาคฤดูร้อน และงานบริการวิชาการต่างๆ เป็นต้น

##### Continued partnerships

องค์กรที่มีการทำงานร่วมกันกับมหาวิทยาลัยอย่างต่อเนื่องเป็นเวลานานและมีการทำงานในหลากหลายรูปแบบ เช่น กลุ่มปตท. และเครือเอสซีจี เป็นต้น

##### Potential partnerships

องค์กรที่เพิ่งเริ่มทำงานร่วมกับมหาวิทยาลัยแต่มีแนวโน้มสูงในการพัฒนารูปแบบการทำงานให้หลากหลายมากขึ้นในอนาคต เช่น บริษัทเดลต้า อิเล็กทรอนิกส์ จำกัด (มหาชน) บริษัท โทริเซนไทย เอเยนต์ซีส์ จำกัด (มหาชน) บริษัท มาร์ส เพทแคร์ ประเทศไทย จำกัด (มหาชน) และ บริษัท แชน-โกแบ็ง ประเทศไทย

##### Strategic partnerships

องค์กรขนาดใหญ่ที่มีแพลตฟอร์ม (platform) การทำงานร่วมกันระหว่างผู้บริหารระดับสูงขององค์กรกับผู้บริหารระดับสูงของ มจร. และมีการทำงานร่วมกันทั้งในระดับปฏิบัติการ ระดับนโยบาย รวมทั้งการพัฒนานวัตกรรมร่วมกัน

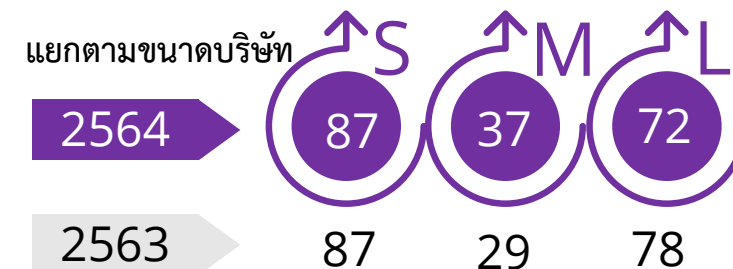
จำนวนพันธมิตร ปี 2564

- พันธมิตรระดับ Strategic partner 4 องค์กร



- พันธมิตรที่ทำงานต่อเนื่อง 74 บริษัท
- พันธมิตรใหม่ 11 องค์กร

ภาคเอกชนที่ร่วมวิจัยและบริการวิชาการ ปี 2564 คือ 196 ราย



# 6

## เครือข่ายและพันธมิตร

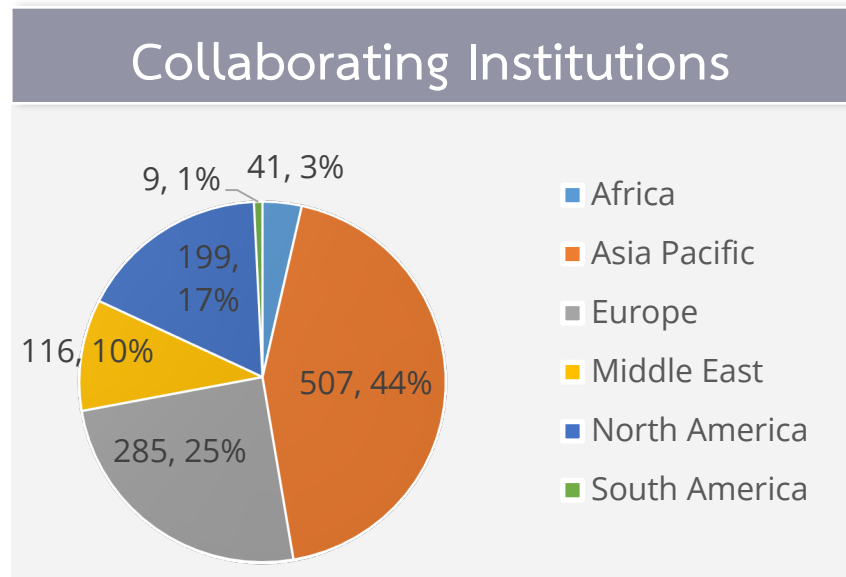
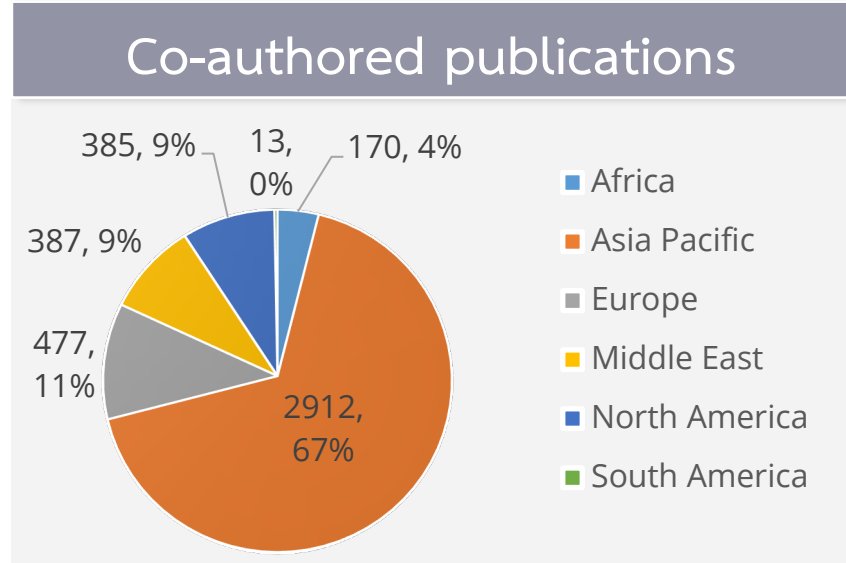
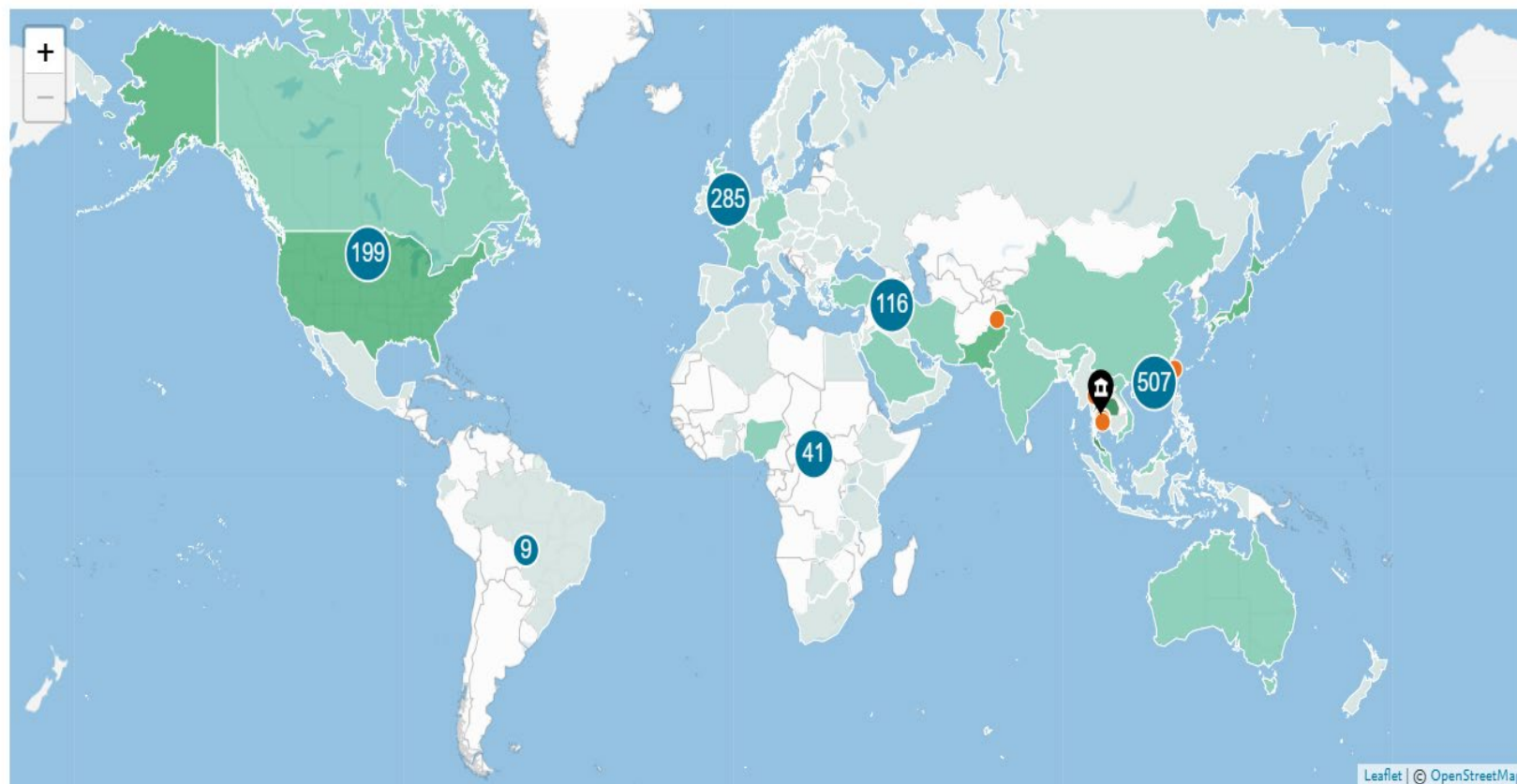
### Goals : Alliances & Partnership

#### 6.2 การสร้างเครือข่ายความร่วมมือด้านวิชาการ และวิจัย กับต่างประเทศ Co-authored publications per country/region ปี 2016 -2021

Co-authored publications per country/region:

# collaborating Institutions

● Top 10 institutions worldwide by co-authored publications



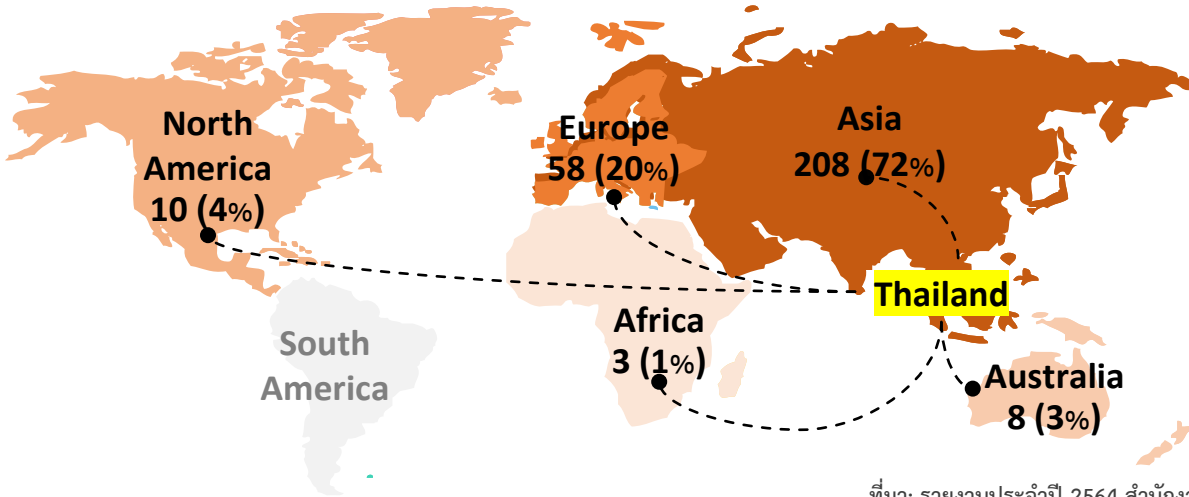
# 6

## เครือข่ายและพันธมิตร

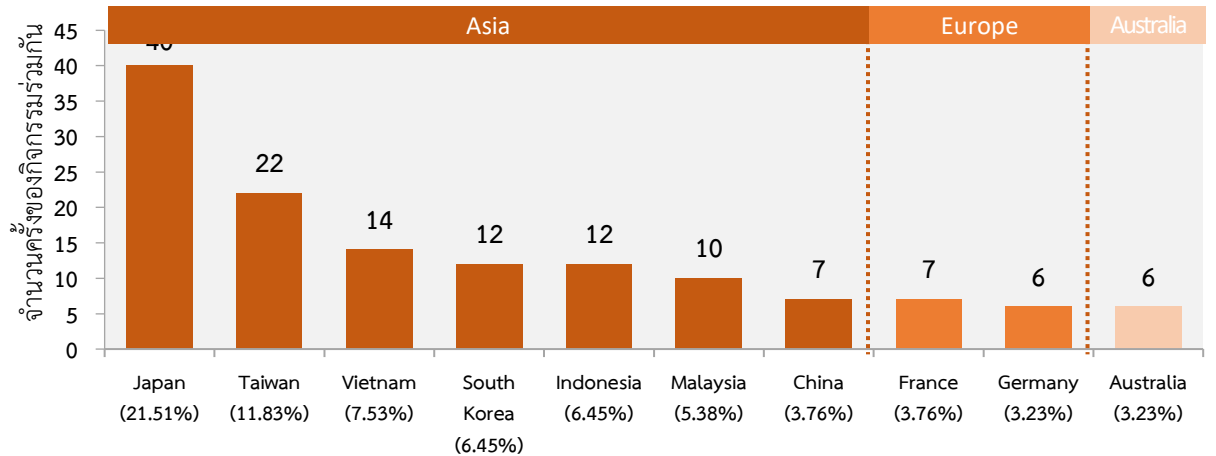
### Goals : Alliances & Partnership

#### 6.2

ความร่วมมือกับหน่วยงาน/องค์กรในต่างประเทศ  
ปีงบประมาณ 2564 รวม 287 แห่ง จำแนกตามทวีป

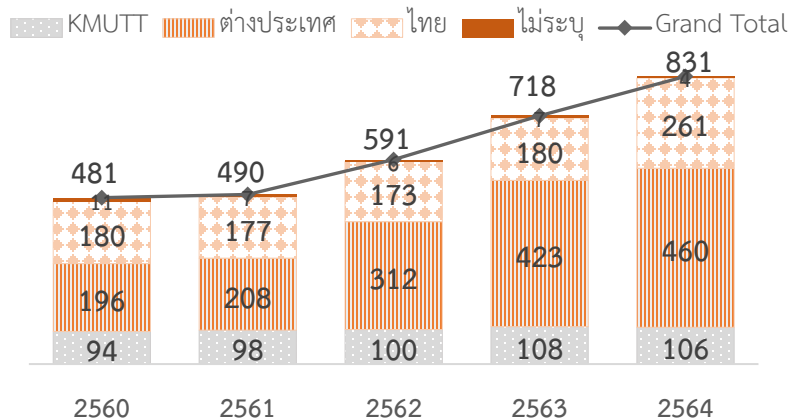


10 ประเทศที่มีกิจกรรมร่วมกัน (Active) กับ มจร. สูงสุด  
ปีงบประมาณ 2564

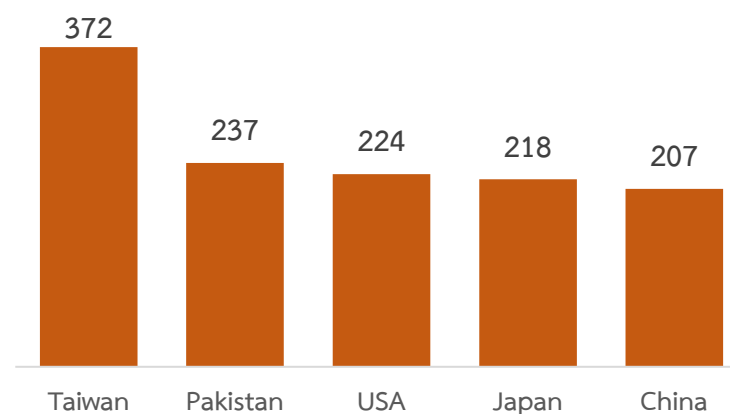


ที่มา: รายงานประจำปี 2564 สำนักงานกิจการต่างประเทศ ณ วันที่ 30 ต.ค. 2564

จำนวนผลงานวิจัยที่ มจร. เป็นผู้แต่งร่วมกับ  
มหาวิทยาลัยทั้งในและต่างประเทศ

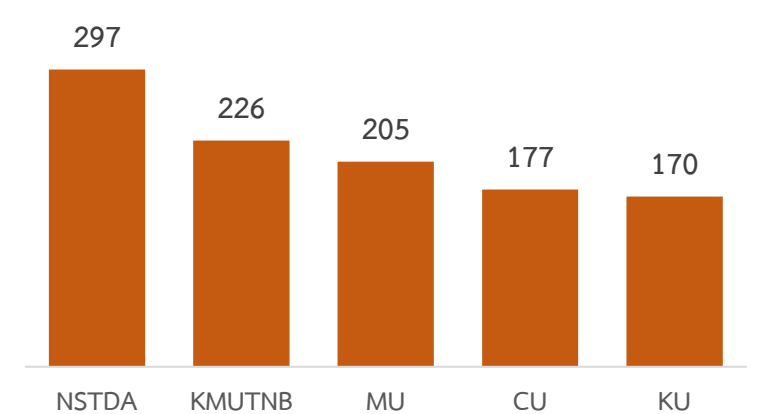


จำนวนผลงานวิจัย (สะสมปี 2017-2021) ที่ มจร.  
แต่งร่วมกับมหาวิทยาลัยต่างประเทศ สูงสุด 5 ประเทศ



ที่มา: สำนักงานยุทธศาสตร์ ข้อมูล ณ วันที่ 9 พ.ย. 2564

จำนวนผลงานวิจัย (สะสมปี 2017-2021) ที่ มจร.  
แต่งร่วมกับองค์กรในประเทศ สูงสุด 5 หน่วยงาน





# 6

## เครือข่ายและพันธมิตร

### Goals : Alliances & Partnership

#### 6.3 การสร้างเครือข่ายความร่วมมือด้านชุมชน สังคม

##### Area based ที่ มจร. ทำต่อเนื่อง



- พัฒนากระบวนการเรียนรู้กับโรงเรียน 4 แห่ง จังหวัดพังงา ศรีสะเกษ และน่าน ผู้ได้รับประโยชน์ ครู 60 คน นักเรียน 150 คน

- ถ่ายทอดเทคโนโลยีการปลูกพืชให้เกษตรกร 300 ราย ลดต้นทุนการทำปุ๋ยคอก ค่าไฟฟ้า น้ำมัน ปิลา 2,000-3,000 บาท/ครัวเรือน



- สร้างมูลค่าเพิ่มสินค้าชุมชน คิดเป็นมูลค่าคืนสู่ชุมชน อ.โนนดินแดงบุรีรัมย์ 1.1 ล้านบาท และอ.นาแห้ว เลย 3 ล้านบาท

##### งานในพื้นที่ที่ มจร.ตั้งอยู่



- การจัดการฟาร์มแพะแบบ Zero Waste Agriculture พื้นที่ทุ่งครุ ให้กับแกนนำกลุ่มเกษตรกรเลี้ยงสัตว์ทุ่งครุ และผู้ที่สนใจ



- การประยุกต์ใช้เทคโนโลยีการจัดการน้ำและการใช้ประโยชน์โซลาร์เซลล์เพื่อเกษตรกรรมนอกเขตพื้นที่ชลประทานให้กับเกษตรกรและผู้สนใจในพื้นที่ ต.ปากช่อง ต.ด่านทับตะโก อ.จอมบึง อ.บ้านคา อ.ปากท่อ อ.สวนผึ้ง ราชบุรี และต่างพื้นที่ อาทิ นครปฐม เพชรบุรี กว่า 600 คน



- การจัดทำระบบควบคุมคุณภาพและมาตรฐานสินค้าสิ่งปงซ์ทางภูมิศาสตร์ สินค้าสัมบางมด และลิ้นจี่บางขุนเทียน

##### งานเพื่อผู้สูงอายุและผู้มีความต้องการพิเศษ

- พัฒนาคุณภาพชีวิต สร้างอาชีพให้กับผู้สูงอายุ วิจัยและพัฒนาอุปกรณ์ช่วยเหลือผู้พิการ มีผู้ได้รับประโยชน์ 150 คน



# 6

## เครือข่ายและพันธมิตร

### Goals : Alliances & Partnership

#### 6.3

มจร. ประธานเครือข่ายการพัฒนาอุดมศึกษาภาคกลางตอนล่างในการดำเนินงาน 3 เครือข่าย

เครือข่ายอุดมศึกษาภาคกลางตอนล่าง



- มหาวิทยาลัย/สถาบันอุดมศึกษาในกำกับของรัฐ 5 แห่ง
- มหาวิทยาลัยเทคโนโลยีราชมงคล 3 แห่ง
- มหาวิทยาลัยราชภัฏ 6 แห่ง
- สถาบันการศึกษาพระพุทธศาสนาชั้นสูง 2 แห่ง
- วิทยาลัยชุมชน 1 แห่ง
- สถาบันการศึกษาเอกชน 18 แห่ง

#### 1

เครือข่ายมหาวิทยาลัยเป็นที่เลี้ยงให้กับโรงเรียน: โครงการพัฒนาคุณภาพการศึกษาและการพัฒนาท้องถิ่น โดยมีสถาบันอุดมศึกษาเป็นที่เลี้ยง

สมาชิกเครือข่ายเข้าร่วมโครงการ 22 สถาบัน

- รวม 74 โครงการ
- พัฒนาคู 4,172 คน
- พัฒนานักเรียน 30,813 คน
- ดูแลโรงเรียน 495 แห่ง

#### 2

เครือข่าย C-UBI : โครงการหน่วยบ่มเพาะวิสาหกิจในสถาบันอุดมศึกษา มีสมาชิก UBI จำนวน 15 แห่ง

เสริมสร้างผู้ประกอบการใหม่

- ระดับ Pre-incubation 23 ราย
- ระดับ Startup Companies 34 ราย
- Spin-off Companies 7 ราย

#### 3

เครือข่ายยาเสพติด: โครงการสร้างภูมิคุ้มกันและป้องกันยาเสพติดในสถาบันอุดมศึกษา

จัดประชุมโครงการสร้างภูมิคุ้มกันและป้องกันปัญหายาเสพติด

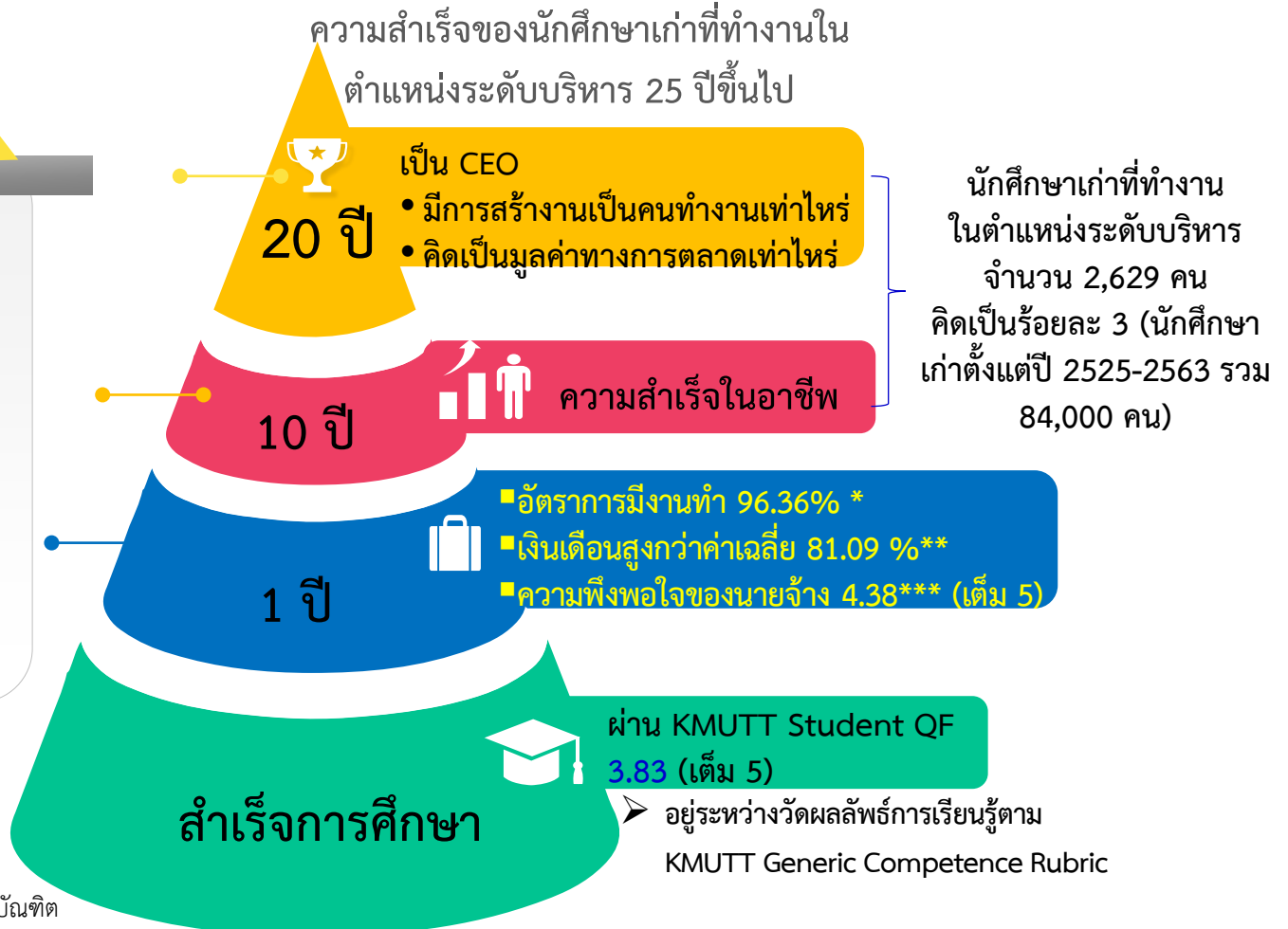
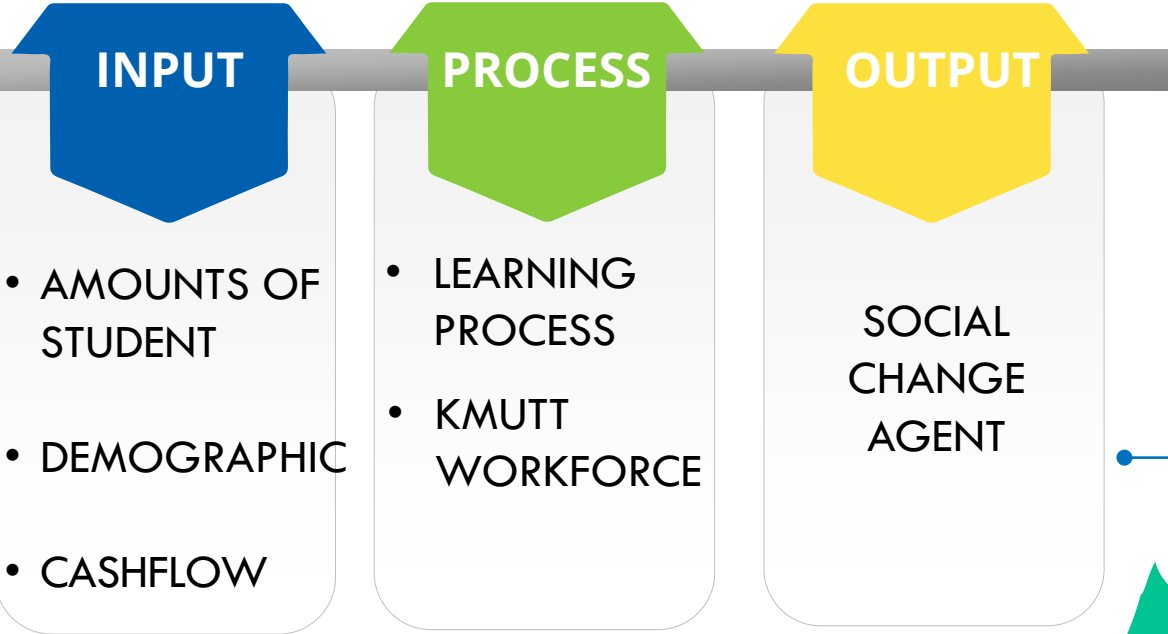
- เพื่อจัดทำแผนการดำเนินโครงการร่วมกัน ณ ห้องประชุมพินิจวิทัศน์ ชั้น 14 อาคารพหุวิทยาการ (LX) เมื่อวันที่ 15 ธันวาคม 2563





6.4

เครือข่ายความร่วมมือกับศิษย์เก่า



\* รุ่นปีการศึกษา 2562 รวมมีงานทำและศึกษาต่อทุกระดับการศึกษา จากรายงานแบบสอบถามภาวะการมีงานทำของบัณฑิต  
 \*\*เกณฑ์ กพ. ปัจจุบัน คือ ระดับปริญญาตรี = 15,960 บาท ระดับปริญญาโท = 19,680 บาท ระดับปริญญาเอก = 24,000 บาท  
 \*\*\* รุ่นปีการศึกษา 2562 ข้อมูล ณ 12 ต.ค. 2564 จากรายงานสรุปแบบประเมินคุณภาพบัณฑิต  
 \*\*\*\* ข้อมูลนักศึกษาเก่าทั้งหมดในระบบตั้งแต่ปี พ.ศ. 2525-2563 จากสำนักงานมหาวิทยาลัยสัมพันธ์ ณ วันที่ 20 ธ.ค. 2564  
 ที่มา : ฐานข้อมูลบัณฑิตของมหาวิทยาลัย (ข้อมูล ณ วันที่ 15 ก.ค. 2564)

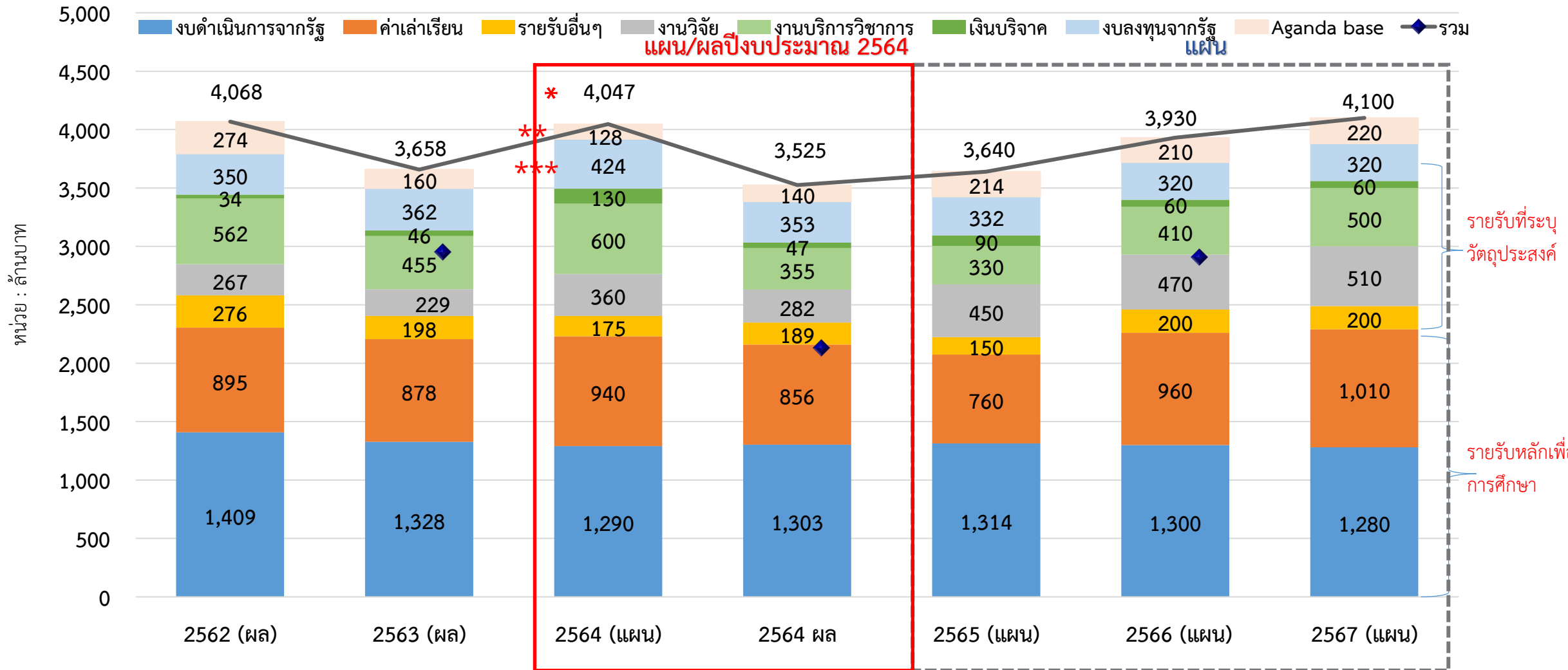
# 6

## เครือข่ายและพันธมิตร

### Goals : Alliances & Partnership

ตัววัดผลการดำเนินงาน - เป้าหมายที่ 6 เครือข่ายและพันธมิตร	น้ำหนัก 10%	แผน ปี 64	ผล ปี 64	คะแนน ถ่วงน้ำหนัก	ร้อยละความสำเร็จ การดำเนินงาน	ระดับความสำเร็จ การดำเนินงาน
27. จำนวนบริษัทที่พัฒนาความผูกพัน (Engagement) กับ มจร. (จากระดับ 3 Potential Partnerships เป็นระดับ 4 : Strategic Partnerships)	5%	5	4	4.00%	80%	Low risk, On track
28. จำนวนกลุ่ม/ศูนย์วิจัย/หน่วยงานที่เกิดจากความร่วมมือกับเครือข่ายทั้งภายในและภายนอกมหาวิทยาลัย	3%	250	170	2.04%	68%	Alert, Medium risk
29. มูลค่าโครงการวิจัยและบริการวิชาการที่ร่วมมือกับเครือข่ายพันธมิตร	2%	1,220	961.62	1.58%	79%	Alert, Medium risk
หมายเหตุ ตั้งเป้าหมายเพิ่มขึ้นทุกปี, ตัววัด 28 ผลปี 2564 จำนวน 170 กลุ่ม/ ศูนย์วิจัย (ทั้ง 170 กลุ่ม/ ศูนย์วิจัย มีความร่วมมือกับเครือข่ายพันธมิตร 100%)	ภาพรวมการดำเนินงาน			7.62%	76%	Alert, Medium risk

# สรุปรายรับตามหน่วยงานตามโครงสร้างของมหาวิทยาลัยปกติ ประจำปีงบประมาณ 2562 - 2567

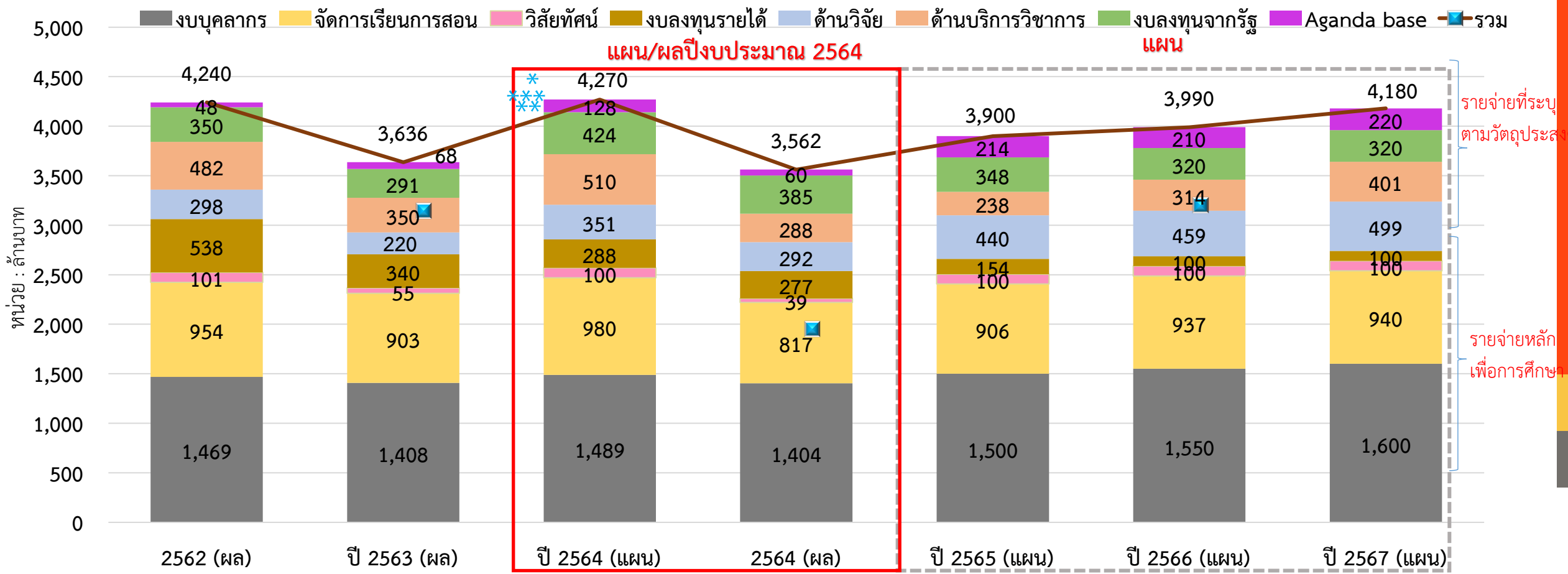


\* แผนต้นปีงบประมาณ 2564 ภาพรวม 4,212 ลบ. แต่เนื่องจากงบลงทุนค่าก่อสร้างโครงการโคเซ็น 2 หลัง (Agenda based) วงเงิน 165 ลบ. ไม่ได้บันทึกรายการดังกล่าวเป็นรายรับของมหาวิทยาลัย (เบิกจ่ายแทน สพฐ.) จึงขอปรับลดวงเงินภาพรวมเหลือ 4,047 ลบ.

\*\* โครงการ Agenda based ประกอบด้วย คก.บัณฑิตพันธุ์ใหม่ (68 ลบ.) คก.อาชีวะพรีเมียม (2 ลบ.) คก.โคเซ็น (งบดำเนินการ 15 ลบ.) ห้องเรียนวิศวะ-วิทย์ (43 ลบ.)

\*\*\* งบลงทุนจากรัฐ 424 ลบ. (เป็นเงินรายรับประจำปี จำนวน 353 ลบ. + เงิน rolling มาจากปี 2563 จำนวน 71 ลบ.)

# สรุปรายจ่ายหน่วยงานตามโครงสร้างของมหาวิทยาลัยปกติ ประจำปีงบประมาณ 2562 - 2567



- \* แผนต้นปีงบประมาณ 2564 ภาพรวม 4,435 ลบ. แต่เนื่องจากงบลงทุนค่าก่อสร้างโครงการโคเซ็น 2 หลัง (Agenda based) วงเงิน 165 ลบ. ไม่ได้บันทึกรายการดังกล่าวเป็นรายจ่ายของมหาวิทยาลัย (เบิกจ่ายแทน สพฐ.) จึงขอปรับลดวงเงินภาพรวมเหลือ 4,270 ลบ.
- \*\* โครงการ Agenda based ประกอบด้วย คก.บัณฑิตพันธุ์ใหม่ (68 ลบ.) คก.อาชีวะพรีเมียม (2 ลบ.) คก.โคเซ็น (งบดำเนินการ 15 ลบ.) ห้องเรียนวิศวะ-วิทย์ (43 ลบ.)
- \*\*\* งบลงทุนจากรัฐ 424 ลบ. (เป็นรายจ่ายประจำปี จำนวน 353 ลบ. + เงิน rolling มาจากปี 2563 จำนวน 71 ลบ.)
- งบบุคลากร แผนคาดการณ์ 12 เดือน น้อยกว่าแผนที่ตั้งไว้เมื่อต้นปี เนื่องจากมีการประมาณการเงินเดือนไว้ค่อนข้างสูง อีกทั้งผลการใช้จ่าย 7 เดือน (ถึงสิ้นเดือนเมษายน 64) มีการเบิกจ่ายค่าสวัสดิการเป็นจำนวนน้อย
- ค่าใช้จ่ายจัดการเรียนการสอนในปี 2565 - 2567 ไม่ได้นำเงินค่าตอบแทน PBBS มาคิด



# ผลการจัดอันดับมหาวิทยาลัย ปี 2564

ขอขอบคุณที่ร่วมกันเป็นส่วนหนึ่งให้

มจร. ได้รับการยอมรับในระดับนานาชาติ ตลอดปี 2564

**TIMES HIGHER EDUCATION WORLD UNIVERSITY RANKINGS 2022**  
**อันดับ 1** มหาวิทยาลัยด้านวิทยาศาสตร์และเทคโนโลยี **อันดับ 3** (ร่วม) ไทย **อันดับ 801-1000** ของโลก

**TIMES HIGHER EDUCATION WORLD UNIVERSITY RANKINGS BY SUBJECT 2022**

กลุ่มสาขา Engineering	กลุ่มสาขา Physical Sciences	กลุ่มสาขา Computer Science	กลุ่มสาขา Education	กลุ่มสาขา Life Sciences
<b>อันดับ 1</b> (ร่วม) ไทย	<b>อันดับ 1</b> (ร่วม) ไทย	<b>อันดับ 1</b> (ร่วม) ไทย	<b>อันดับ 4</b> (ร่วม) ไทย	<b>อันดับ 5</b> (ร่วม) ไทย
ปี 2019, 2020, 2021, 2022	ปี 2021, 2022	ปี ไทย	ปี ไทย	ปี ไทย
อันดับ 501-600 ของโลก	อันดับ 501-600 ของโลก	อันดับ 601-800 ของโลก	อันดับ 501+ ของโลก	อันดับ 601-800 ของโลก

**TIMES HIGHER EDUCATION IMPACT RANKINGS 2021**  
**อันดับ 1** ของโลก ใน SDG7 **อันดับ 2** ไทย **อันดับ 54** ของโลก

**BEST GLOBAL UNIVERSITIES RANKINGS BY SUBJECT 2022**  
**อันดับ 1** ด้าน Engineering 4 ปีซ้อน ในปี 2019, 2020, 2021, 2022 **อันดับ 321** ของโลก

**QS WORLD UNIVERSITY RANKINGS 2022**  
**อันดับ 5** (ร่วม) ไทย **อันดับ 801-1000** ของโลก

**QS WORLD UNIVERSITY RANKINGS BY SUBJECT 2021**

กลุ่มสาขา Engineering	โดย สาขาวิชา Mechanical, Aeronautical & Manufacturing Engineering	สาขาวิชา Chemical Engineering	สาขาวิชา Electrical & Electronic Engineering
<b>อันดับ 2</b> (ร่วม) ไทย	<b>อันดับ 2</b> ไทย	<b>อันดับ 2</b> ไทย	<b>อันดับ 2</b> (ร่วม) ไทย
อันดับ 451-500 ของโลก	อันดับ 301-350 ของโลก	อันดับ 301-350 ของโลก	อันดับ 351-400 ของโลก

**QS STARS RATINGS SYSTEM 2021-2024**  
 ได้รับการประเมินภาพรวมมหาวิทยาลัย **ในระดับ 4 ดาว**  
 และได้รับการประเมินสูงสุดระดับ 5 ดาว ใน 6 ด้าน

- ด้าน Teaching
- ด้าน Employability
- ด้าน Research
- ด้าน Facilities
- ด้าน Innovation
- ด้าน Indus. Partners

**UI GREENMETRIC WORLD UNIVERSITY RANKINGS 2021**  
**อันดับ 4** ไทย **อันดับ 86** ของโลก

## Times Higher Education Ranking 2022

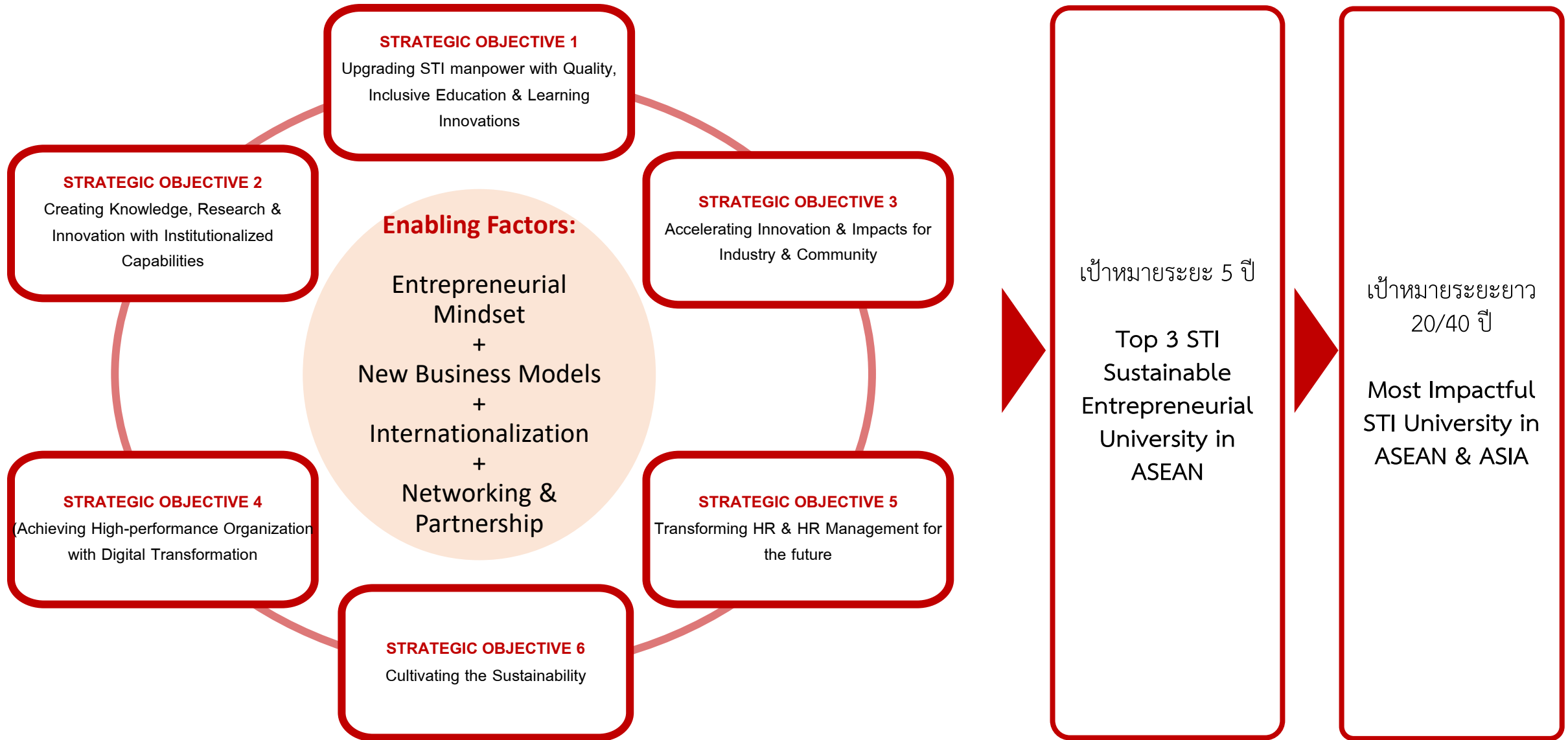
World Ranking	อันดับ 1 มหาวิทยาลัยด้านวิทยาศาสตร์และเทคโนโลยี	อันดับ 3 ของประเทศไทย	อันดับ 801-1000 ของโลก
By Subject	อันดับ 1 ของประเทศ กลุ่มสาขา Engineering Computer Science Physical Sciences	อันดับ 4 ของประเทศ กลุ่มสาขา Education	อันดับ 5 ของประเทศ กลุ่มสาขา Life Sciences

## QS University Ranking 2022

World Ranking	อันดับ 5 (ร่วม) ในประเทศ		อันดับ 801-1000 ของโลก
By Subject	อันดับ 2 ของประเทศ อันดับ 451-500 ของโลก กลุ่มสาขา Engineering	อันดับ 2 ของประเทศ อันดับ 301-350 ของโลก สาขาวิชา Mechanical Aeronautical & Manufacturing Chemical Engineering	อันดับ 2 ของประเทศ อันดับ 351-400 ของโลก สาขาวิชา Electrical & Electronic Engineering



# กรอบแผนกลยุทธ์ มจร. ฉบับที่ 13 (พ.ศ.2565-2569)



กระบวนการ **deployment** (strategy สู่ action) ที่องค์กร

