

วาระที่ .. ผลการดำเนินงานด้านการเงินของมหาวิทยาลัยฯ สำหรับ 6 เดือน
(1 ตุลาคม 2564 – 31 มีนาคม 2565)

.....
มหาวิทยาลัยฯ ขอนำเสนอผลการดำเนินงานด้านการเงินของมหาวิทยาลัยฯ สำหรับ 6 เดือน
(ตั้งแต่ 1 ตุลาคม 2564 – 31 มีนาคม 2565) ประกอบด้วย

- (1) ภาพรวมผลการดำเนินงาน และสถานะการเงินของมหาวิทยาลัย
- (2) ผลการดำเนินงานด้านการเงินจำแนกตามพันธกิจ
 - (2.1) ด้านจัดการศึกษา.
 - (2.2) ด้านวิจัยและบริการวิชาการ
- (3) การเบิกจ่ายงบประมาณ
- (4) การเปลี่ยนแปลงกำไรสะสม/ทุนสะสม
รายละเอียดแนบท้าย

ประเด็นที่ขอเสนอ

เพื่อโปรดทักท้วง เห็นชอบ และรับทราบ

มติ

.....
.....
.....
.....

(1) ภาพรวมผลการดำเนินงาน

มหาวิทยาลัยเทคโนโลยีพระจอมเกล้าธนบุรี งบแสดงผลการดำเนินงานทางการเงิน สำหรับ 6 เดือน สิ้นสุด วันที่ 31 มีนาคม 2565

	2565 (ประมาณการ 12 เดือน)	2565 (ผลจริง 6 เดือน)	2564 (ผลจริง 6 เดือน)
รายได้			
รายได้จากงบประมาณ	1,646.00	823.84*	828.19
ค่าเล่าเรียน :	930.00	478.43	461.97
- ค่าเล่าเรียน (age group)	760.00	379.12	401.97
- โครงการพิเศษ (Agenda based)	170.00	99.31	60.00
รายได้ค่าบริการวิชาการ	330.00	457.87	500.32
รายได้โครงการวิจัย	494.00	883.09	417.46
รายได้จากการบริจาค	90.00	27.12	25.80
รายได้อื่น	150.00	45.61	109.44
รวมรายได้	3,640.00	2,715.96	2,343.17
ค่าใช้จ่าย			
ค่าใช้จ่ายบุคลากร :	1,425.00	673.46	664.92
- เงินเดือน/PBBS		619.08	613.22
- เงินชดเชย/สวัสดิการ/อื่นๆ		18.08	15.83
- กองทุนสำรองเลี้ยงชีพ		36.30	35.87
ค่าบำเหน็จบำนาญ	75.00	36.83	37.53
ค่าตอบแทน	185.00	42.25	40.36
ค่าใช้จ่ายสอย	629.00	164.49	215.80
ค่าวัสดุ	116.00	26.22	34.21
ค่าสาธารณูปโภค	132.00	40.51	54.93
ค่าใช้จ่ายจากการบริจาค	20.00	11.05	10.85
ค่าใช้จ่ายจากการอุดหนุน	236.00	91.33	76.03
ค่าใช้จ่ายงานบริการวิชาการ	223.00	88.90	128.70
ค่าใช้จ่ายงานโครงการวิจัย	315.00	211.08	107.70
ค่าใช้จ่ายอื่น	34.00	73.49	12.92
รวมค่าใช้จ่าย	3,390.00	1,459.59	1,383.98
รายได้สูงกว่าค่าใช้จ่ายสุทธิก่อนหักค่าเสื่อมราคา	250.00	1,256.36	959.19
หัก ค่าเสื่อมราคาและค่าตัดจำหน่าย	-	376.51	337.15
รายได้สูงกว่าค่าใช้จ่ายสุทธิหลังหักค่าเสื่อมราคา	250.00	879.86	622.04

งบประมาณประจำปี พ.ศ.2565 ประกอบด้วย ประมาณการรายรับ 3,640 ลบ. ประมาณการรายจ่าย 3,900 ลบ.(งบลงทุน 510 ลบ.)

ผลการดำเนินงานในรอบ 6 เดือน มหาวิทยาลัยฯ มีรายได้สูงกว่าค่าใช้จ่ายสุทธิ จำนวนประมาณ 880 ลบ. มีรายได้ทั้งสิ้น 2,716 ลบ. รายได้ส่วนใหญ่เป็น รายได้วิจัยและบริการวิชาการ จำนวนเงิน 1,341 ลบ. (49.37% ของรายได้รวม) โดยรายได้วิจัยสูงขึ้นมาจากโครงการเตรียมความพร้อมการเป็นสถานที่ผลิต COVID-19 Vaccine, โครงการพัฒนาการห้องปฏิบัติการเฉพาะด้านการวิเคราะห์และทดสอบคุณภาพ COVID-19 Vaccine จำนวน 270 ลบ. รายได้งบประมาณจากรัฐ จำนวนเงิน 824 ลบ. (30.33% ของรายได้รวม) รายได้ค่าเล่าเรียน จำนวนเงิน 478 ลบ. (17.59% ของรายได้รวม)

ประมาณการรายได้เงินอุดหนุนจากรัฐจำนวน 1,646 ลบ. มีรายได้เกิดขึ้นจริง ณ 31 มี.ค.65 เป็นจำนวนเงิน 824* ลบ. ประกอบด้วย :

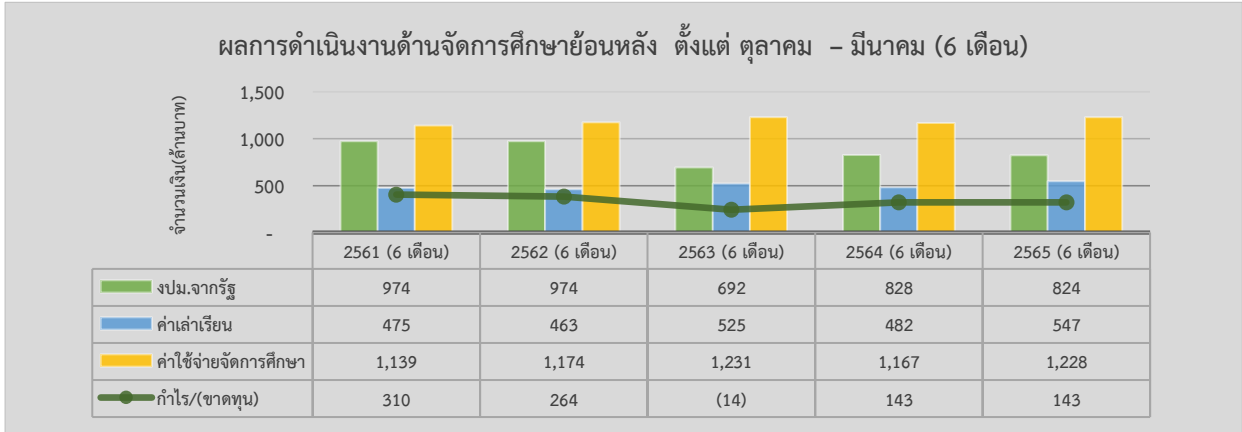
- งบประมาณจากรัฐ จำนวนเงิน 748 ลบ.
- เงินบกลาง (บำนาญ) จำนวนเงิน 37 ลบ.
- รายได้เงินบกลาง-โครงการอันเนื่องมาจากพระราชดำริ 1 ลบ.
- เงินจาก อว.(ขรก.ลูกจ้างประจำ) (ไม่ได้บันทึกผ่านบัญชีของมหาวิทยาลัยฯ) 38 ลบ.

ค่าใช้จ่ายรวมค่าเสื่อมราคา จำนวน 1,836 ลบ. ส่วนใหญ่เป็นค่าใช้จ่ายเกี่ยวกับบุคลากร จำนวน 710 ลบ. (38.67% ของค่าใช้จ่ายรวม) ค่าใช้จ่ายอื่น(รวมเงินอุดหนุน,บริการวิชาการ,โครงการวิจัย) จำนวน 465 ลบ. (25.33% ของค่าใช้จ่ายรวม) และค่าเสื่อมราคาและค่าตัดจำหน่าย จำนวน 377 ลบ.

(2) ผลการดำเนินงานด้านการเงินจำแนกตามพันธกิจ

(2.1) ด้านจัดการศึกษา

(สำหรับระยะเวลา 6 เดือน ตั้งแต่ ตุลาคม 2564- มีนาคม 2565)



รายได้จัดการศึกษา

ปีงบประมาณ 2565 มหาวิทยาลัยฯ มีรายรับจริงเงินอุดหนุนจากรัฐ จำนวน 824 ลบ. (50% ของประมาณการ) ค่าเล่าเรียน 2/2564 หลักสูตรปกติ จำนวน 448 ลบ. (48% ของประมาณการ) และหลักสูตรตาม Agenda Base ได้แก่ Kosen/บัณฑิตพันธุ์ใหม่ /โครงการ วมว.(ห้องเรียนวิศร-วิทย์) จำนวน 99 ลบ. (11% ของประมาณการ)

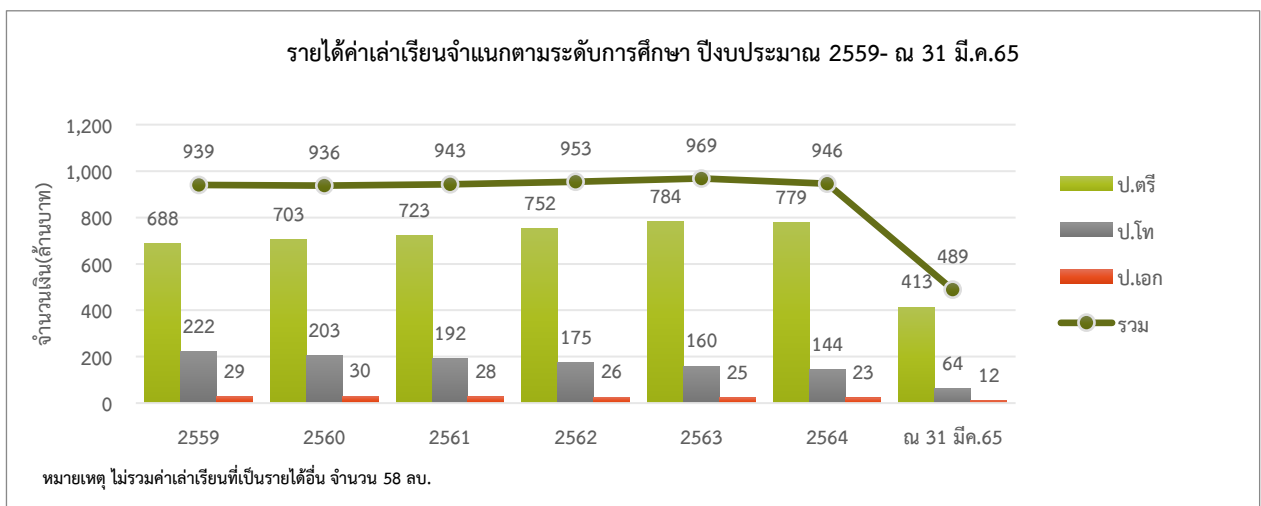
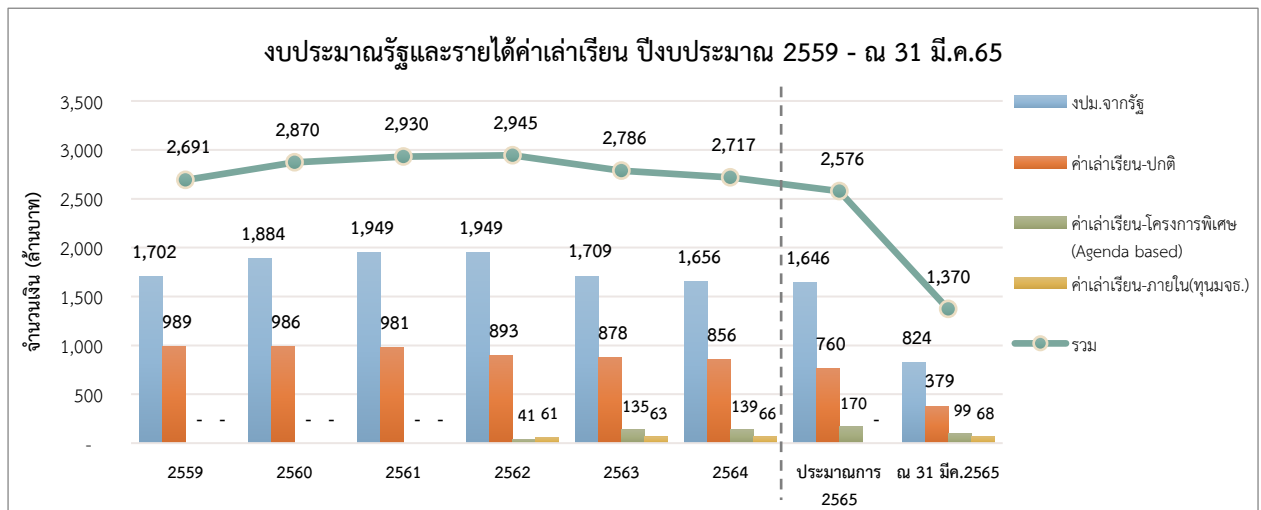
หมายเหตุ ภาคการศึกษา 2/2564 (ลงทะเบียนปกติ 4-11 ม.ค.65 ขยายเวลายืนยันการลงทะเบียนจากเดิม 31 ม.ค.65 เปลี่ยนแปลงเป็น-2 กพ.65, ลงทะเบียนล่าช้า 1-15 ก.พ.65) ภาคการศึกษา1/2565 (ลงทะเบียนประมาณ กค.-สค.65)

ค่าใช้จ่ายจัดการศึกษา

ปีงบประมาณ 2565 มีผลการเบิกจ่ายค่าใช้จ่ายจัดการศึกษา จำนวน 1,228 ลบ.(43% ของประมาณการรวม) โดยค่าใช้จ่ายประกอบด้วย

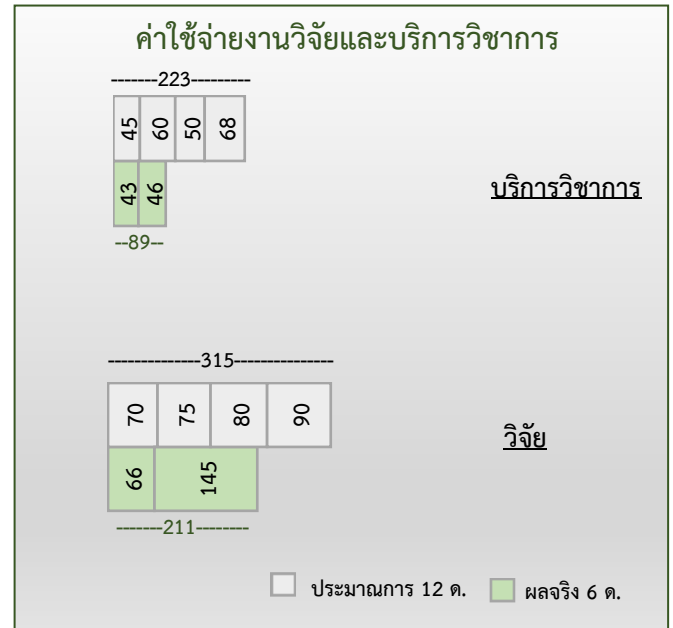
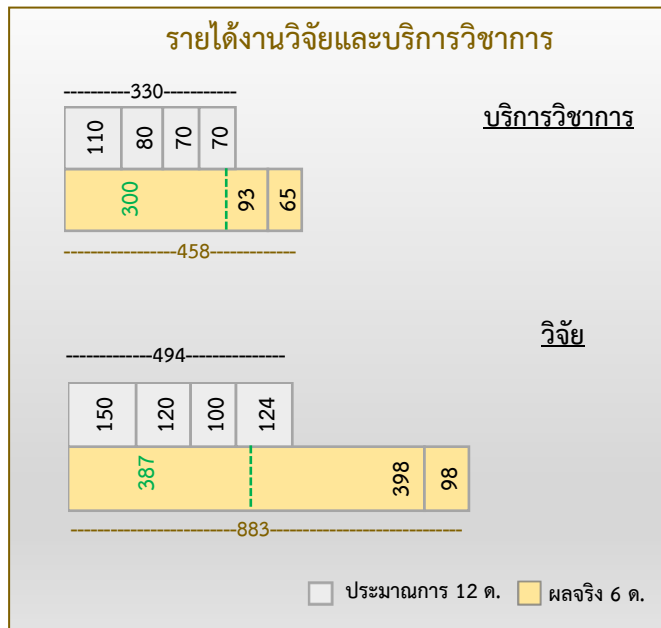
ค่าใช้จ่ายบุคลากร มีผลการเบิกจ่าย จำนวน 710 ลบ. (47% ของประมาณการค่าใช้จ่ายบุคลากร)

ค่าใช้จ่ายดำเนินการ ประกอบด้วย ค่าตอบแทนใช้สอย วัสดุ สาธารณูปโภค อุดหนุน และรายจ่ายอื่น ปีงบประมาณ 2565 มีผลการเบิกจ่าย จำนวน 518 ลบ. (38% ของประมาณการค่าใช้จ่ายดำเนินงาน)



(2.2) ด้านวิจัยและบริการวิชาการ

(สำหรับระยะเวลา 6 เดือน ตั้งแต่ ตุลาคม 2564- มีนาคม 2565)



ปีงบประมาณ 2565 มหาวิทยาลัย มีรายได้วิจัยและบริการวิชาการจากภายนอกรวม จำนวนเงิน 1,341 ลบ. ประกอบด้วย

- รายได้บริการวิชาการ ผลการดำเนินงานปี 2565 (6 เดือน)จำนวน 458 ลบ.(139% ของประมาณการ) ประกอบด้วย **รายได้ยกมาต้นปี จำนวน 300 ลบ.** (91% ของประมาณการ) และรายได้ที่ได้รับเงินในปี 2565 จำนวน 158 ลบ. (48% ของประมาณการ)

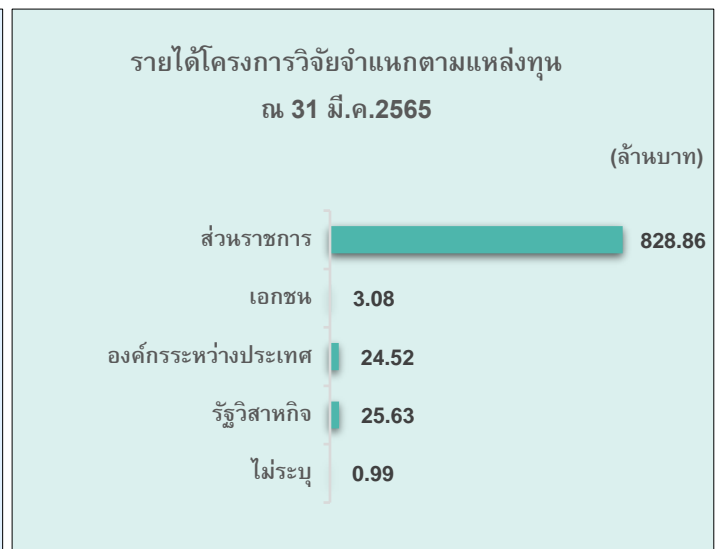
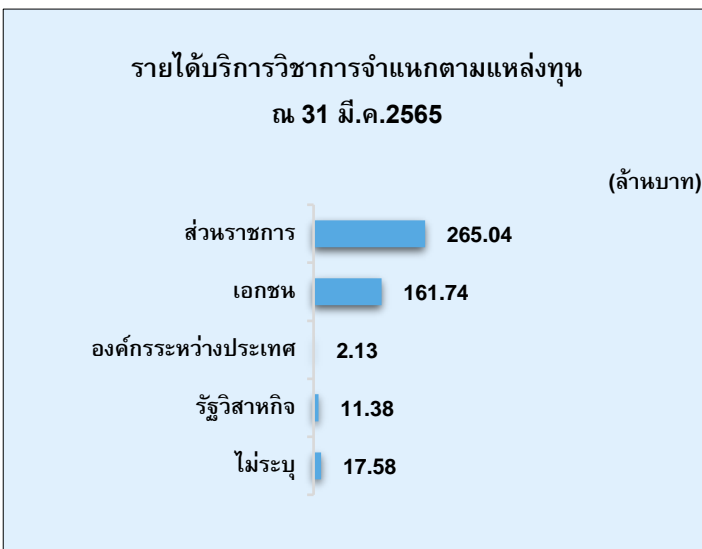
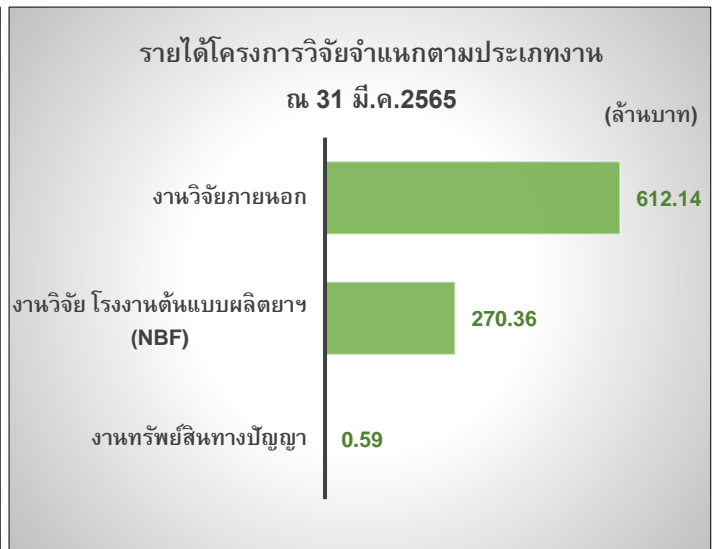
- รายได้วิจัย ผลการดำเนินงานปี 2565 (6 เดือน) จำนวน 883 ลบ. (178% ของประมาณการ) ประกอบด้วย **รายได้ยกมาต้นปี จำนวน 387 ลบ.** (78% ของประมาณการ) และรายได้ที่ได้รับเงินในปี 2565 จำนวน 496 ลบ. (100% ของประมาณการ)

โดยรายได้โครงการวิจัยที่เพิ่มขึ้นเป็นโครงการเตรียมความพร้อม การเป็นสถานที่ผลิต COVID-19 Vaccine และโครงการพัฒนาการห้องปฏิบัติการเฉพาะด้านการวิเคราะห์และทดสอบคุณภาพ COVID-19 Vaccine จำนวน 270 ลบ.

ปีงบประมาณ 2565 มหาวิทยาลัย มีค่าใช้จ่ายงานวิจัยและบริการวิชาการ ดังนี้

- ค่าใช้จ่ายบริการวิชาการจากภายนอก มีผลการเบิกจ่ายจำนวน 89 ลบ. (40% ของประมาณการ)

- ค่าใช้จ่ายวิจัยจากภายนอก มีผลการเบิกจ่ายจำนวน 211 ลบ. (67% ของประมาณการ)



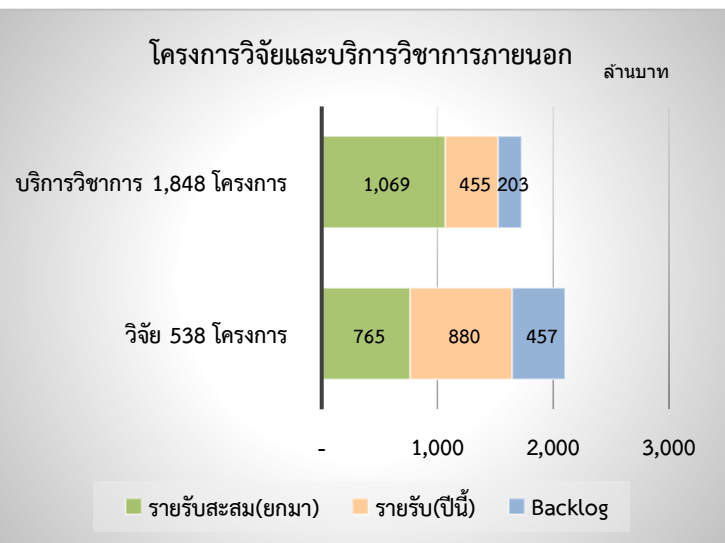
รายได้บริการวิชาการจำแนกตามแหล่งทุนส่วนใหญ่ได้จากส่วนราชการ อาทิ

- สำนักงานปลัดกระทรวงการอุดมศึกษา วิทยาศาสตร์ วิจัยและนวัตกรรม (สป.)
- สำนักงานคณะกรรมการการศึกษาขั้นพื้นฐาน
- ราชวิทยาลัยจุฬาภรณ์
- สำนักงานสภานโยบายการอุดมศึกษา วิทยาศาสตร์ วิจัยและนวัตกรรมแห่งชาติ (สอวช.)
- สำนักงานสภาพัฒนาการเศรษฐกิจและสังคมแห่งชาติ
- สำนักงานพัฒนาวิทยาศาสตร์และเทคโนโลยีแห่งชาติ
- สำนักงานปลัดกระทรวงการอุดมศึกษา วิทยาศาสตร์ วิจัยและนวัตกรรม
- สถาบันคุณวุฒิวิชาชีพ (องค์การมหาชน)

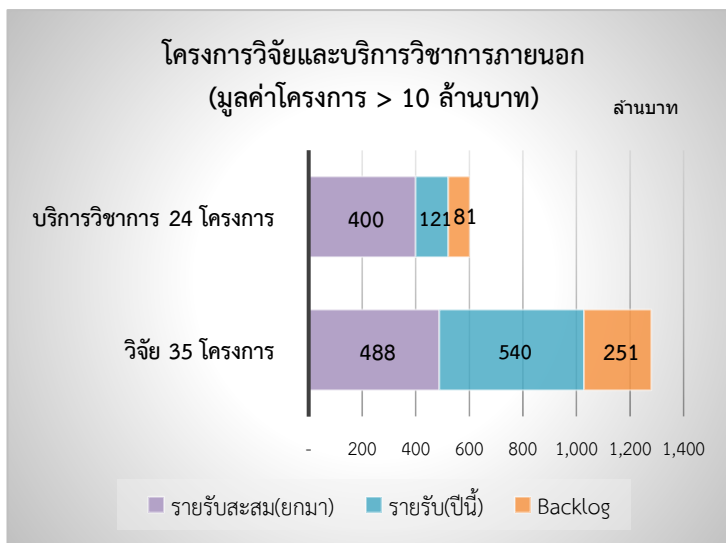
รายได้โครงการวิจัยจำแนกตามแหล่งทุนส่วนใหญ่ได้จากส่วนราชการ อาทิ

- สถาบันวัคซีนแห่งชาติ (สวช.) National Vaccine Institute (NVI)
- สำนักงานคณะกรรมการส่งเสริมวิทยาศาสตร์ วิจัยและนวัตกรรม (สกสว.)
- สำนักงานสภานโยบายการอุดมศึกษา วิทยาศาสตร์ วิจัยและนวัตกรรมแห่งชาติ (สอวช.)
- สำนักงานการวิจัยแห่งชาติ
- สำนักงานนโยบายและแผนพลังงานฯ
- ศูนย์ความเป็นเลิศด้านชีววิทยาศาสตร์ (องค์การมหาชน)
- สำนักงานพัฒนาวิทยาศาสตร์และเทคโนโลยีแห่งชาติ
- สำนักงานปลัดกระทรวงการอุดมศึกษา วิทยาศาสตร์ วิจัยและนวัตกรรม (สป.)

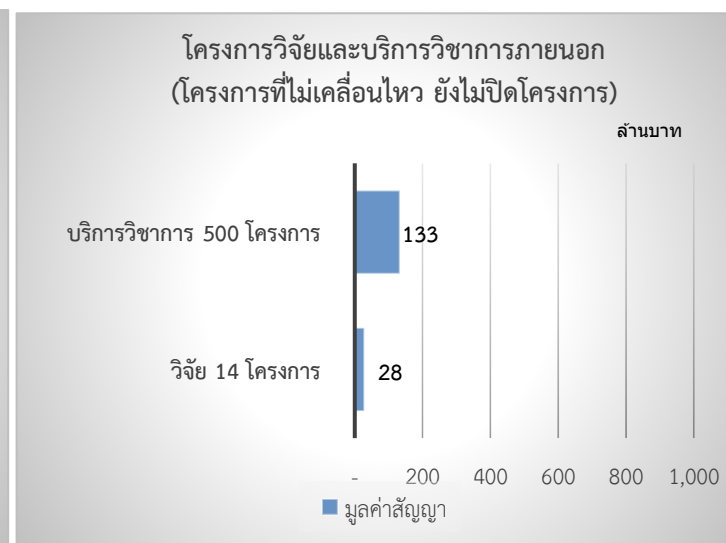
รายได้จากวิจัยและบริการวิชาการ(จากภายนอก) (1 ต.ค.64 – 31 มี.ค.65)



รูปที่ 1



รูปที่ 2



รูปที่ 3

จากข้อมูลงานโครงการวิจัยและบริการวิชาการ ตั้งแต่ปีงบประมาณ 2548 – 31 มี.ค. 2565 พบว่า

- (1) ปัจจุบันมีงานโครงการที่อยู่ระหว่างดำเนินงานรวม 2,386 โครงการ คิดเป็นมูลค่าสัญญารวม 3,829 ล้านบาท รวมโครงการเปิดใหม่ปี65 จำนวน 468 โครงการ คิดเป็นมูลค่ารวม 373.04 ลบ. ดังรูปที่ 1
- (2) โครงการวิจัยและบริการวิชาการที่อยู่ระหว่างดำเนินงาน มูลค่าโครงการ > 10 ล้านบาท จำนวน 59 โครงการ คิดเป็นมูลค่าสัญญารวม 1,882 ล้านบาท (49% ของมูลค่าสัญญารวม) ดังรูปที่ 2
- (3) โครงการวิจัยและบริการวิชาการดำเนินการเสร็จสิ้นแต่ยังไม่ปิดโครงการ รวม 514 โครงการ คิดเป็นมูลค่าสัญญารวม 161 ล้านบาทโดยประมาณ ดังรูปที่ 3 ประกอบด้วย

โครงการ/ปี (ที่ไม่เคลื่อนไหว)	60	61	62	63	64	รวม ณ31 มี.ค.65	รวม ณ30 กย.64	เพิ่มขึ้น
จำนวนโครงการ	162	194	91	25	42	514	269	245
มูลค่าตามสัญญา (ล้านบาท)	78	47	8	7	21	161	68	93

(3) การเบิกจ่ายงบลงทุน

รายงานผลการจัดซื้อ/จ้าง งบประมาณปี 2565 ตั้งแต่วันที่ 1 ต.ค. 2564 – 31 มี.ค. 2565



ปีงบประมาณ 2565 : มหาวิทยาลัยฯ จัดสรรงบลงทุนจำนวนทั้งสิ้น 1,139.15 ลบ. เป็นงบลงทุนที่ได้รับจากรัฐบาลจำนวน 332.13 ลบ. รายการงบลงทุนที่เข้าสู่กระบวนการจัดซื้อ/จ้างแล้วมีจำนวนรวม 1,068.01 ลบ. คิดเป็น 94 % มีเงินเหลือจากการดำเนินงานจัดซื้อ/จ้าง จำนวน 27.38 ลบ. มีงบลงทุนที่ยังไม่ได้ดำเนินการรวม 71.15 ลบ. คิดเป็น 6 %

หน่วย : ล้านบาท